



ZARZĄD WOJEWÓDZTWA ZACHODNIOPOMORSKIEGO

INSTYTUCJA ZARZĄDZAJĄCA REGIONALNYM PROGRAMEM OPERACYJNYM

WOJEWÓDZTWA ZACHODNIOPOMORSKIEGO 2014-2020

Regulamin konkursu

**w ramach Regionalnego Programu Operacyjnego
Województwa Zachodniopomorskiego 2014 – 2020**

**Oś Priorytetowa 1 Gospodarka, Innowacje, Nowoczesne Technologie
Działanie 1.1 Projekty badawczo-rozwojowe przedsiębiorstw**

**Typ projektu 2 Projekty badawczo-rozwojowe przedsiębiorstw wraz z przygotowaniem do
wdrożenia w działalności gospodarczej**

Nabór nr RPZP.01.01.00-IZ.00-32-004/18

Wersja 2.0

Szczecin, styczeń 2018 r.

Spis treści

| | |
|--|----|
| WYKAZ SKRÓTÓW | 3 |
| SŁOWNIK POJĘĆ | 3 |
| PODSTAWY PRAWNE | 7 |
| ROZDZIAŁ 1 PRZEDMIOT KONKURSU I WARUNKI UCZESTNICTWA | 9 |
| 1.1 Przedmiot i forma konkursu oraz instytucja organizująca konkurs | 9 |
| 1.2 Typy projektów, zasady przyznawania dofinansowania | 9 |
| 1.3 Wyłączenia z możliwości dofinansowania | 12 |
| 1.4 Podmioty uprawnione do ubiegania się o dofinansowanie | 14 |
| 1.5 Zasady realizacji projektów przez partnerstwa naukowo – przemysłowe | 17 |
| ROZDZIAŁ 2 ZASADY FINANSOWANIA | 17 |
| 2.1 Kwota przeznaczona na dofinansowanie projektów w konkursie | 17 |
| 2.2 Maksymalny poziom dofinansowania oraz maksymalna kwota dofinansowania projektu | 18 |
| 2.3 Źródła finansowania projektu | 19 |
| 2.4 Dochód w projekcie | 20 |
| 2.5 Pomoc publiczna | 21 |
| ROZDZIAŁ 3 KWALIFIKOWALNOŚĆ WYDATKÓW | 23 |
| 3.1 Ramy czasowe kwalifikowalności | 23 |
| 3.2 Warunki i ocena kwalifikowalności wydatku | 24 |
| 3.3 Zasada faktycznego poniesienia wydatku | 24 |
| 3.4 Zakaz podwójnego finansowania | 25 |
| 3.5 Wydatki kwalifikowalne w konkursie | 26 |
| 3.6 Przykładowe wydatki niekwalifikowalne w konkursie | 29 |
| ROZDZIAŁ 4 WSKAŹNIKI | 30 |
| ROZDZIAŁ 5 WNIOSEK O DOFINANSOWANIE | 33 |
| ROZDZIAŁ 6 TERMIN, FORMA I MIEJSCE SKŁADANIA WNIOSKÓW O DOFINANSOWANIE | 36 |
| 6.1 Termin składania wniosków o dofinansowanie | 36 |
| 6.2 Forma i miejsce składania wniosków o dofinansowanie | 37 |
| ROZDZIAŁ 7 PROCEDURA WYBORU PROJEKTÓW | 38 |
| 7.1 Czas trwania oceny | 38 |
| 7.2 Zasady ogólne procesu wyboru projektów | 38 |
| 7.2.1 Weryfikacja warunków formalnych | 41 |
| 7.2.2 Oczywiste omyłki | 41 |
| 7.2.3 Ocena wstępna | 42 |
| 7.2.4 Ocena merytoryczna I stopnia | 43 |
| 7.2.5 Ocena merytoryczna II stopnia | 44 |
| 7.3 Informacja o wynikach oceny | 44 |
| 7.4 Środki odwoławcze | 45 |
| ROZDZIAŁ 8 PODPISANIE UMOWY O DOFINANSOWANIE | 46 |
| ROZDZIAŁ 9 ZASADY DOTYCZĄCE REALIZACJI PROJEKTU | 47 |
| 9.1 Rozliczenie projektu i wypłata dofinansowania | 47 |
| 9.2 Zmiany w projekcie | 48 |
| 9.3 Prowadzenie wyodrębnionej ewidencji księgowej | 49 |
| 9.4 Ponoszenie wydatków w ramach projektu | 49 |
| 9.5 Kontrola projektu | 50 |
| 9.6 Promocja projektu | 50 |
| 9.7 Odzyskiwanie środków w ramach RPO WZ 2014-2020 | 50 |
| ROZDZIAŁ 10 POSTANOWIENIA KOŃCOWE | 51 |

Wykaz skrótów

B+R – działalność badawcza i prace rozwojowe;
CEIDG – Centralna Ewidencja i Informacja o Działalności Gospodarczej;
EFRR – Europejski Fundusz Rozwoju Regionalnego;
EPC – ekwiwalent pełnego czasu pracy;
EFS – Europejski Fundusz Społeczny;
IZ RPO WZ – Instytucja Zarządzająca Regionalnym Programem Operacyjnym Województwa Zachodniopomorskiego 2014-2020;
KM – Komitet Monitorujący;
KOP – Komisja Oceny Projektów;
KPA – Ustawa z dnia 14 czerwca 1960 r. Kodeks postępowania administracyjnego (Dz. U. z 2017 r., poz. 1257 jt.);
KRS – Krajowy Rejestr Sądowy;
LSI2014 – Lokalny System Informatyczny do obsługi Regionalnego Programu Operacyjnego Województwa Zachodniopomorskiego 2014-2020 w zakresie aplikowania o środki oraz wprowadzania zmian do projektu;
MŚP – mikro, małe i średnie przedsiębiorstwo;
NGO – organizacja pozarządowa;
NSA – Naczelny Sąd Administracyjny;
RJP – liczba rocznych jednostek pracy;
RPO WZ – Regionalny Program Operacyjny Województwa Zachodniopomorskiego 2014-2020;
SL2014 – aplikacja główna centralnego systemu teleinformatycznego wykorzystywana m.in. w procesie rozliczania projektu oraz komunikowania się z IZ RPO WZ;
SOOP – Szczegółowy Opis Osi Priorytetowych Regionalnego Programu Operacyjnego Województwa Zachodniopomorskiego 2014-2020;
UE – Unia Europejska;
VAT – Podatek od towarów i usług;
WE – Wspólnota Europejska;
WSA – Wojewódzki Sąd Administracyjny;
ZUS – Zakład Ubezpieczeń Społecznych.

Słownik pojęć

Użyte w niniejszym regulaminie pojęcia oznaczają:

1. **beneficjent** – podmiot, o którym mowa w art. 2 pkt 10 rozporządzenia ogólnego, oraz podmiot, o którym mowa w art. 63 rozporządzenia ogólnego. W przypadku projektów partnerskich beneficjentem jest Lider projektu;
2. **badania przemysłowe** – oznaczają badania planowane lub badania krytyczne mające na celu zdobycie nowej wiedzy oraz umiejętności celem opracowania nowych produktów, procesów lub usług, lub też wprowadzenia znaczących ulepszeń do istniejących produktów, procesów lub usług. Uwzględniają one tworzenie elementów składowych systemów złożonych i mogą obejmować budowę prototypów w środowisku laboratoryjnym lub środowisku interfejsu symulującego istniejące systemy, a także linii pilotażowych, kiedy są one konieczne do badań przemysłowych, a zwłaszcza uzyskania dowodu w przypadku technologii generycznych;
3. **data płatności końcowej** – należy przez to rozumieć:
 - a) w przypadku, gdy w ramach rozliczenia wniosku o płatność końcową Beneficjentowi przekazywane są środki – datę obciążenia rachunku płatnika,
 - b) w pozostałych przypadkach – datę zatwierdzenia wniosku o płatność końcową;
4. **dofinansowanie** – współfinansowanie Unii Europejskiej (UE) lub współfinansowanie krajowe z budżetu państwa wypłacane na podstawie umowy o dofinansowanie projektu/decyzji o dofinansowaniu projektu;

5. **dostawy** – nabywanie rzeczy oraz innych dóbr, w szczególności na podstawie umowy sprzedaży, dostawy, najmu, dzierżawy lub leasingu z opcją lub bez opcji zakupu, które może obejmować dodatkowo rozmieszczenie lub instalację;
6. **działalność badawczo-rozwojowa** – działalność twórcza obejmująca badania naukowe lub prace rozwojowe, podejmowane w sposób systematyczny w celu zwiększenia zasobów wiedzy oraz wykorzystania zasobów wiedzy do tworzenia nowych zastosowań;
7. **dzień** – dzień kalendarzowy;
8. **efekt zachęty** – warunek, o którym mowa w art. 6 rozporządzenia Komisji (UE) nr 651/2014;
9. **ekspert** – osoba, o której mowa w art. 68a ustawy wdrożeniowej;
10. **eksperymentalne prace rozwojowe** – oznaczają zdobywanie, łączenie, kształtowanie i wykorzystywanie dostępnej aktualnie wiedzy i umiejętności z dziedziny nauki, technologii i biznesu oraz innej stosownej wiedzy i umiejętności w celu opracowywania nowych lub ulepszonych produktów, procesów lub usług. Mogą one także obejmować na przykład czynności mające na celu pojęciowe definiowanie, planowanie oraz dokumentowanie nowych produktów, procesów i usług. Eksperymentalne prace rozwojowe mogą obejmować opracowanie prototypów, demonstracje, opracowanie projektów pilotażowych, testowanie i walidację nowych lub ulepszonych produktów, procesów lub usług w otoczeniu stanowiącym model warunków rzeczywistego funkcjonowania, których głównym celem jest dalsze udoskonalenie techniczne produktów, procesów lub usług, których ostateczny kształt zasadniczo nie jest jeszcze określony. Mogą obejmować opracowanie prototypów i projektów pilotażowych, które można wykorzystać do celów komercyjnych, w przypadku gdy prototyp lub projekt pilotażowy z konieczności jest produktem końcowym do wykorzystania do celów komercyjnych, a jego produkcja jest zbyt kosztowna, aby służył on jedynie do demonstracji i walidacji. Eksperymentalne prace rozwojowe nie obejmują rutynowych i okresowych zmian wprowadzanych do istniejących produktów, linii produkcyjnych, procesów wytwórczych, usług oraz innych operacji w toku, nawet jeśli takie zmiany mają charakter ulepszeń;
11. **Fundusze Strukturalne** – Europejski Fundusz Rozwoju Regionalnego oraz Europejski Fundusz Społeczny (EFRR/EFS), o których mowa w art. 1 rozporządzenia ogólnego;
12. **innowacja procesowa** – to wdrożenie nowej lub znacząco udoskonalonej metody produkcji lub dostawy. Do tej kategorii zalicza się znaczące zmiany w zakresie technologii, urządzeń oraz/lub oprogramowania. Innowacje w obrębie procesów mogą mieć za cel obniżenie kosztów jednostkowych produkcji lub dostawy, podniesienie jakości, produkcję bądź dostarczanie nowych lub znacząco udoskonalonych produktów. Metody produkcji to techniki, urządzenia i oprogramowanie wykorzystywane do produkcji wyrobów. Metody dostawy dotyczą logistyki firmy i obejmują urządzenia, oprogramowanie i techniki wykorzystywane do nabywania środków produkcji, alokowania zasobów w ramach firmy lub dostarczania produktów końcowych. Do innowacji w obrębie procesów zalicza się nowe lub znacząco udoskonalone metody tworzenia i świadczenia usług. Mogą one polegać na znaczących zmianach w zakresie sprzętu i oprogramowania stosowanego w firmach usługowych lub na zmianach w zakresie procedur lub technik wykorzystywanych do świadczenia usług;
13. **innowacja produktowa** – to wprowadzenie wyrobu lub usługi, które są nowe lub znacząco udoskonalone w zakresie swoich cech lub zastosowań. Zalicza się tu znaczące udoskonalenia pod względem specyfikacji technicznych, komponentów i materiałów, wbudowanego oprogramowania, łatwości obsługi lub innych cech funkcjonalnych. Do innowacji produktowych zalicza się zarówno wprowadzenie nowych wyrobów i usług, jak i znaczące udoskonalenia istniejących wyrobów i usług w zakresie ich cech funkcjonalnych lub użytkowych. Nowe produkty to wyroby lub usługi, które różnią się znacząco swoimi cechami lub przeznaczeniem od produktów/usług dotychczas wytwarzanych/świadczonych przez firmę. Znaczące udoskonalenie istniejących wyrobów może polegać na zmianach materiałów, komponentów oraz innych cech zapewniających lepsze działanie tych produktów. Innowacje produktowe w sektorze usług mogą polegać na wprowadzeniu znaczących udoskonalień w sposobie świadczenia usług (na przykład

- na podniesieniu sprawności czy szybkości ich świadczenia), na dodaniu nowych funkcji lub cech do istniejących usług lub na wprowadzeniu całkowicie nowych usług;
14. **Komisja Oceny Projektów** – zespół osób powołanych przez IZ RPO WZ w celu zapewnienia rzetelnej i bezstronnej oceny spełnienia kryteriów wyboru projektów. W skład Komisji Oceny Projektu:
 - 1) wchodzi pracownicy właściwej instytucji;
 - 2) mogą wchodzi eksperci, o których mowa w art. 68a ustawy wdrożeniowej.
 15. **koszty bezpośrednie** – wydatki kwalifikowalne niezbędne do realizacji projektu związane bezpośrednio z głównym przedmiotem projektu;
 16. **koszty pośrednie** – wydatki kwalifikowalne niezbędne do realizacji projektu, ale niedotyczące bezpośrednio głównego przedmiotu projektu;
 17. **kryteria wyboru projektów** – kryteria umożliwiające ocenę projektu opisanego we wniosku o dofinansowanie projektu, wybór projektu do dofinansowania i zawarcie umowy o dofinansowanie projektu albo podjęcie decyzji o dofinansowaniu projektu, zgodne z warunkami, o których mowa w art. 125 ust. 3 lit. a rozporządzenia ogólnego, zatwierdzone przez komitet monitorujący, o którym mowa w art. 47 rozporządzenia ogólnego;
 18. **lider** – partner wiodący będący beneficjentem, odpowiedzialny za przygotowanie i realizację projektu. Liderem może być wyłącznie przedsiębiorstwo;
 19. **oświadczenie o wprowadzeniu uzupełnień/poprawy dokumentacji aplikacyjnej** – dokument wygenerowany na podstawie zmienionych danych wprowadzonych do LSI2014, który wnioskodawca składa po uzupełnieniu lub poprawie dokumentacji aplikacyjnej na wezwanie IZ RPO WZ;
 20. **organizacja prowadząca badania i upowszechniająca wiedzę** – zgodnie z Komunikatem Komisji Zasady ramowe dotyczące pomocy państwa na działalność badawczą, rozwojową i innowacyjną (2014/C 198/01) oznacza podmiot (jak np. uniwersytet lub instytut badawczy, agencja zajmująca się transferem technologii, pośrednik w dziedzinie innowacji, fizyczny lub wirtualny podmiot prowadzący współpracę w dziedzinie badań i rozwoju) niezależnie od jego statusu prawnego (ustanowionego na mocy prawa publicznego lub prywatnego) lub sposobu finansowania, którego podstawowym celem jest samodzielne prowadzenie badań podstawowych, badań przemysłowych lub eksperymentalnych prac rozwojowych lub rozpowszechnianie na szeroką skalę wyników takich działań poprzez nauczanie, publikację lub transfer wiedzy. W przypadkach gdy tego rodzaju jednostka prowadzi również działalność gospodarczą finansowanie, koszty i dochody związane z tą działalnością gospodarczą należy rozliczać oddzielnie. Przedsiębiorstwa mogące wywierać decydujący wpływ na taki podmiot w charakterze, na przykład, jego udziałowców/akcjonariuszy czy członków mogą nie mieć preferencyjnego dostępu do uzyskanych przez niego wyników;
 21. **partner** – podmiot w rozumieniu art. 33 ust. 1 ustawy wdrożeniowej, który jest wymieniony we wniosku o dofinansowanie, realizujący wspólnie z Liderem i ewentualnie innymi partnerami projekt na warunkach określonych w umowie o dofinansowanie oraz umowie o partnerstwie i wnoszący do projektu zasoby ludzkie, organizacyjne, techniczne lub finansowe;
 22. **pisemny wniosek o przyznanie pomocy** – dokument wygenerowany na podstawie danych wprowadzonych do LSI2014, dotyczący wniosku o dofinansowanie, podpisany przez osoby upoważnione do reprezentacji wnioskodawcy;
 23. **płatnik** – Bank Gospodarstwa Krajowego, który dokonuje wypłat środków EFRR na konto bankowe beneficjenta;
 24. **program** – Regionalny Program Operacyjny Województwa Zachodniopomorskiego 2014-2020 (RPO WZ), przyjęty uchwałą nr 2247/14 Zarządu Województwa Zachodniopomorskiego z dnia 18 grudnia 2014 r. w sprawie przyjęcia przez Zarząd Regionalnego Programu Operacyjnego Województwa Zachodniopomorskiego 2014-2020 oraz zatwierdzonej decyzją Komisji Europejskiej CCI 2014PL16M2OP016 z dnia 12 lutego 2015 r.;
 25. **projekt** – przedsięwzięcie, o którym mowa w art. 2 pkt 18 ustawy wdrożeniowej, szczegółowo opisane w dokumentacji aplikacyjnej;
 26. **projekt partnerski** – projekt, o którym mowa w art. 33 ustawy wdrożeniowej;

27. **przedsiębiorstwo** – przedsiębiorstwo w rozumieniu załącznika I do rozporządzenia Komisji (UE) Nr 651/2014 z dnia 17 czerwca 2014 r. uznającego niektóre rodzaje pomocy za zgodne z rynkiem wewnętrznym w zastosowaniu art. 107 i 108 Traktatu (Dz. Urz. UE L 187 z 26.06.2014 ze zm.);
28. **regulamin** – niniejszy regulamin konkursu dla Działania 1.1 Projekty badawczo-rozwojowe przedsiębiorstw Typ 2 Projekty badawczo-rozwojowe przedsiębiorstw wraz z przygotowaniem do wdrożenia w działalności gospodarczej, spełniający wymogi opisane w art. 41 ustawy wdrożeniowej;
29. **roboty budowlane** – wykonanie albo zaprojektowanie i wykonanie robót budowlanych określonych w wydanym przez ministra właściwego do spraw gospodarki w drodze rozporządzenia wykazie robót budowlanych lub obiektu budowlanego, a także realizację obiektu budowlanego, za pomocą dowolnych środków, zgodnie z wymaganiami określonymi przez zamawiającego;
30. **rozporządzenie ogólne** – rozporządzenie Parlamentu Europejskiego i Rady (UE) nr 1303/2013 z dnia 17 grudnia 2013 r. ustanawiające wspólne przepisy dotyczące Europejskiego Funduszu Rozwoju Regionalnego, Europejskiego Funduszu Społecznego, Funduszu Spójności, Europejskiego Funduszu Rolnego na rzecz Rozwoju Obszarów Wiejskich oraz Europejskiego Funduszu Morskiego i Rybackiego oraz ustanawiające przepisy ogólne dotyczące Europejskiego Funduszu Rozwoju Regionalnego, Europejskiego Funduszu Społecznego, Funduszu Spójności i Europejskiego Funduszu Morskiego i Rybackiego oraz uchylające rozporządzenie Rady (WE) nr 1083/2006 (Dz. Urz. UE L 347 z dnia 20 grudnia 2013 r., str. 320, ze zm.);
31. **transfer wiedzy** – oznacza wszelkie procesy, których celem jest zdobycie i gromadzenie wiedzy jawnej i dorozumianej oraz dzielenie się tą wiedzą, w tym umiejętnościami i kompetencjami w zakresie działalności gospodarczej o niegospodarczej, np., współpraca badawcza, doradztwo, udzielanie licencji, tworzenie firm typu spin-off, publikacje i mobilność badaczy i innego personelu zajmującego się taką działalnością. Transfer wiedzy obejmuje – oprócz wiedzy naukowej i technicznej – również inne rodzaje wiedzy, np. wiedzę na temat korzystania z norm i obejmujących je regulacji oraz warunków rzeczywistego funkcjonowania i metod związanych z innowacjami organizacyjnymi, a także zarządzanie wiedzą w zakresie określania, nabywania, ochrony i wykorzystania wartości niematerialnych i prawnych;
32. **umowa o dofinansowanie** – umowa zawarta między IZ RPO WZ a wnioskodawcą (Liderem), którego projekt został wybrany do dofinansowania, zawierająca co najmniej elementy, o których mowa w art. 206 ust. 2 ustawy z dnia 27 sierpnia 2009 r. o finansach publicznych;
33. **umowa o partnerstwie** – umowa lub porozumienie, o których mowa w art. 33 ust. 5 ustawy wdrożeniowej;
34. **usługi** – wszelkie świadczenia, których przedmiotem nie są roboty budowlane lub dostawy;
35. **ustawa wdrożeniowa** – ustawa z dnia 11 lipca 2014 r. o zasadach realizacji programów w zakresie polityki spójności finansowanych w perspektywie finansowej 2014-2020 (tj. Dz. U. z 2017 r., poz. 1460 ze zm.);
36. **warunki formalne** – warunki odnoszące się do kompletności, formy oraz terminu złożenia wniosku o dofinansowanie projektu, których weryfikacja odbywa się przez stwierdzenie spełnienia albo niespełnienia danego warunku;
37. **wkład własny** – środki finansowe zabezpieczone przez beneficjenta, które zostaną przeznaczone na pokrycie wydatków kwalifikowalnych i nie zostaną beneficjentowi przekazane w formie dofinansowania (różnica między kwotą wydatków kwalifikowalnych a kwotą dofinansowania przekazaną beneficjentowi, zgodnie ze stopą dofinansowania dla projektu)¹;
38. **wniosek o dofinansowanie (dokumentacja aplikacyjna)** – dokument, w którym zawarty jest opis projektu lub przedstawione w innej formie informacje na temat projektu, na podstawie których dokonuje się oceny spełnienia przez ten projekt kryteriów wyboru projektów, składany przez wnioskodawcę ubiegającego się o dofinansowanie na realizację projektu na formularzu określonym przez IZ RPO WZ; za integralną część wniosku o dofinansowanie uznaje się wszystkie jego załączniki;

¹ Stopa dofinansowania dla projektu rozumiana jako % dofinansowania wydatków kwalifikowalnych.

39. **wniosek o płatność** – dokument wraz z załącznikami składany przez beneficjenta za pośrednictwem SL2014, na podstawie którego beneficjent wnioskuje o przyznanie: zaliczki, płatności pośredniej, płatności końcowej lub przekazuje informacje o postępie rzeczowym projektu, bądź rozlicza płatność zaliczkową;
40. **wnioskodawca** – podmiot, który złożył wniosek o dofinansowanie projektu. W przypadku projektów partnerskich wnioskodawcą jest Lider projektu;
41. **wydatek kwalifikowalny** – koszt lub wydatek poniesiony w związku z realizacją projektu w ramach RPO WZ, który spełnia kryteria refundacji, rozliczenia (w przypadku systemu zaliczkowego) zgodnie z umową o dofinansowanie;
42. **wydatek niekwalifikowalny** – koszt lub wydatek, który nie jest wydatkiem kwalifikowalnym.

Podstawy prawne

Konkurs jest organizowany w szczególności w oparciu o następujące akty prawne:

1. Rozporządzenie Parlamentu Europejskiego i Rady (UE) nr 1303/2013 z dnia 17 grudnia 2013 r. ustanawiające wspólne przepisy dotyczące Europejskiego Funduszu Rozwoju Regionalnego, Europejskiego Funduszu Społecznego, Funduszu Spójności, Europejskiego Funduszu Rolnego na rzecz Rozwoju Obszarów Wiejskich oraz Europejskiego Funduszu Morskiego i Rybackiego oraz ustanawiające przepisy ogólne dotyczące Europejskiego Funduszu Rozwoju Regionalnego, Europejskiego Funduszu Społecznego, Funduszu Spójności i Europejskiego Funduszu Morskiego i Rybackiego oraz uchylające rozporządzenie Rady (WE) nr 1083/2006 (rozporządzenie ogólne) (Dz. Urz. UE L 347 z 20 grudnia 2013 r., s. 320, ze zm.);
2. Rozporządzenie delegowane Komisji (UE) nr 480/2014 z dnia 3 marca 2014 r. uzupełniające rozporządzenie Parlamentu Europejskiego i Rady (UE) nr 1303/2013 z dnia 17 grudnia 2013 r. ustanawiające wspólne przepisy dotyczące Europejskiego Funduszu Rozwoju Regionalnego, Europejskiego Funduszu Społecznego, Funduszu Spójności, Europejskiego Funduszu Rolnego na rzecz Rozwoju Obszarów Wiejskich oraz Europejskiego Funduszu Morskiego i Rybackiego oraz ustanawiające przepisy ogólne dotyczące Europejskiego Funduszu Rozwoju Regionalnego, Europejskiego Funduszu Społecznego, Funduszu Spójności i Europejskiego Funduszu Morskiego i Rybackiego (Dz. Urz. UE L 138/5 z dnia 13 maja 2014 r. ze zm.);
3. Rozporządzenie Parlamentu Europejskiego i Rady (UE) nr 1301/2013 z dnia 17 grudnia 2013 r. w sprawie Europejskiego Funduszu Rozwoju Regionalnego i przepisów szczególnych dotyczących celu „Inwestycje na rzecz wzrostu i zatrudnienia” oraz w sprawie uchylecia rozporządzenia (WE) nr 1080/2006 (Dz. Urz. UE L 347 z 20 grudnia 2013 r.);
4. Rozporządzenie Komisji Europejskiej (UE) nr 651/2014 z dnia 17 czerwca 2014 r. uznające niektóre rodzaje pomocy za zgodne z rynkiem wewnętrznym w zastosowaniu art. 107 i 108 Traktatu (Dz. Urz. UE L 187 z dnia 26 czerwca 2014 r. ze zm.);
5. Rozporządzenie Komisji (UE) nr 1407/2013 z dnia 18 grudnia 2013 r. w sprawie stosowania art. 107 i 108 Traktatu o funkcjonowaniu Unii Europejskiej do pomocy *de minimis* (Dz. Urz. UE L 352 z dnia 24 grudnia 2013 r.);
6. Rozporządzenie delegowane Komisji (UE) nr 2015/1516 z dnia 10 czerwca 2015 r. ustanawiające, na mocy rozporządzenia (UE) nr 1303/2013 Parlamentu Europejskiego i Rady, stawki zryczałtowane dla operacji finansowanych z europejskich funduszy strukturalnych i inwestycyjnych w sektorze badań, rozwoju i innowacji (Dz. Urz. UE L 239 z 15.9.2015);
7. Ustawa z dnia 23 listopada 2012 r. Prawo pocztowe (Dz. U. z 2017 r., poz. 1481 tj.);
8. Ustawa z dnia 11 lipca 2014 r. o zasadach realizacji programów w zakresie polityki spójności finansowanych w perspektywie finansowej 2014-2020 (Dz. U. z 2017 r., poz. 1460 tj. ze zm.);
9. Ustawa z dnia 27 sierpnia 2009 r. o finansach publicznych (Dz. U. z 2017 r., poz. 2077 tj.);
10. Ustawa z dnia 30 kwietnia 2004 r. o postępowaniu w sprawach dotyczących pomocy publicznej (Dz. U. z 2016 r., poz. 1808 t.j. ze zm.);
11. Ustawa z dnia 29 stycznia 2004 r. Prawo zamówień publicznych (Dz. U. z 2017 r., poz. 1579 t.j. ze zm.) wraz z aktami wykonawczymi, zwana dalej ustawą Pzp;

12. Ustawa z dnia 29 września 1994 r. o rachunkowości (Dz. U. z 2016 r., poz. 1047 tj. ze zm.) wraz z aktami wykonawczymi, zwana dalej ustawą o rachunkowości;
13. Ustawa z dnia 11 marca 2004 r. o podatku od towarów i usług (Dz. U. z 2017 r., poz. 1221 tj. ze zm.), zwana dalej ustawą o VAT;
14. Ustawa z dnia 14 czerwca 1960 r. Kodeks postępowania administracyjnego (Dz. U. z 2017 r., poz. 1257 tj.), zwana dalej KPA;
15. Ustawa z dnia 2 lipca 2004 r. o swobodzie działalności gospodarczej (Dz. U. z 2016 r., poz. 1829 tj. ze zm.);
16. Rozporządzenie Ministra Infrastruktury i Rozwoju z dnia 21 lipca 2015 r. w sprawie udzielania pomocy na badania podstawowe, badania przemysłowe, eksperymentalne prace rozwojowe oraz studia wykonalności w ramach regionalnych programów operacyjnych na lata 2014-2020 (Dz. U. z 2015 r., poz. 1075);
17. Rozporządzenie Ministra Infrastruktury i Rozwoju z dnia 5 listopada 2015 r. w sprawie udzielania pomocy na wspieranie innowacyjności oraz innowacje procesowe i organizacyjne w ramach regionalnych programów operacyjnych na lata 2014-2020 (Dz. U. z 2015 r., poz. 2010);
18. Rozporządzenie Ministra Infrastruktury i Rozwoju z dnia 19 marca 2015 r. w sprawie udzielania pomocy de minimis w ramach regionalnych programów operacyjnych na lata 2014-2020 (Dz. U. z 2015 r. poz. 488);
19. Rozporządzenie Ministra Rozwoju Regionalnego z dnia 18 grudnia 2009 r. w sprawie warunków i trybu udzielania i rozliczania zaliczek oraz zakresu i terminów składania wniosków o płatność w ramach programów finansowanych z udziałem środków europejskich (Dz. U. z 2016 r., poz. 1161 tj.);
20. Rozporządzenie Ministra Rozwoju z dnia 29 stycznia 2016 r. w sprawie warunków obniżania wartości korekt finansowych oraz wydatków poniesionych nieprawidłowo związanych z udzielaniem zamówień (Dz. U. z 2016 r., poz. 200 ze zm.);
21. Rozporządzenie Rady Ministrów z dnia 9 listopada 2010 r. w sprawie przedsięwzięć mogących znacząco oddziaływać na środowisko (Dz. U. z 2016 r., poz. 71 tj.);
22. Rozporządzenie Rady Ministrów z dnia 29 marca 2010 r. w sprawie zakresu informacji przedstawianych przez podmiot ubiegający się o pomoc de minimis (Dz. U. z 2010 r., Nr 53, poz. 311 ze zm.);
23. Rozporządzenie Rady Ministrów z dnia 30 czerwca 2014 r. w sprawie ustalenia mapy pomocy regionalnej na lata 2014-2020 (Dz. U z 2014 r., poz. 878).

Ponadto, konkurs jest organizowany w szczególności w oparciu o następujące dokumenty:

1. Wytyczne Ministra Rozwoju i Finansów w zakresie trybów wyboru projektów na lata 2014-2020 z dnia 6 marca 2017 r.;
2. Wytyczne Ministra Rozwoju i Finansów w zakresie kwalifikowalności wydatków w ramach Europejskiego Funduszu Rozwoju Regionalnego, Europejskiego Funduszu Społecznego oraz Funduszu Spójności na lata 2014-2020 z dnia 19 lipca 2017 r.;
3. Wytyczne Ministra Rozwoju i Finansów w zakresie monitorowania postępu rzeczowego realizacji programów operacyjnych na lata 2014-2020 z dnia 18 maja 2017 r.;
4. Wytyczne Ministra Infrastruktury i Rozwoju w zakresie realizacji zasady równości szans i niedyskryminacji, w tym dostępności dla osób z niepełnosprawnościami oraz zasady równości szans kobiet i mężczyzn w ramach funduszy unijnych na lata 2014-2020 z dnia 8 maja 2015 r.;
5. Wytyczne Ministra Rozwoju i Finansów w zakresie informacji i promocji programów operacyjnych polityki spójności na lata 2014-2020 z dnia 3 listopada 2016 r.;
6. Wytyczne Ministra Infrastruktury i Rozwoju w zakresie sposobu korygowania i odzyskiwania nieprawidłowych wydatków oraz raportowania nieprawidłowości w ramach programów operacyjnych polityki spójności na lata 2014-2020 z dnia 20 lipca 2015 r.;
7. Wytyczne Ministra Rozwoju i Finansów w zakresie zagadnień związanych z przygotowaniem projektów inwestycyjnych, w tym projektów generujących dochód i projektów hybrydowych na lata 2014-2020 z dnia 17 lutego 2017 r.;

8. Wytyczne Ministra Infrastruktury i Rozwoju w zakresie kontroli realizacji programów operacyjnych na lata 2014-2020 z dnia 28 maja 2015 r.;
9. Komunikat Komisji Zasady ramowe dotyczące pomocy państwa na działalność badawczą, rozwojową i innowacyjną (2014/C 198/01).

Rozdział 1 Przedmiot konkursu i warunki uczestnictwa

1.1 Przedmiot i forma konkursu oraz instytucja organizująca konkurs

1. Projekty ubiegające się o dofinansowanie w ramach konkursu muszą być zgodne z zapisami RPO WZ, SOOP (wersja 26.0) oraz niniejszego regulaminu (dokumentami dostępnymi na stronie internetowej www.rpo.wzp.pl) w zakresie Osi Priorytetowej 1 Gospodarka, Innowacje, Nowoczesne Technologie, Działanie 1.1 Projekty badawczo-rozwojowe przedsiębiorstw.
2. Celem głównym Osi Priorytetowej 1 jest podniesienie poziomu innowacyjności i konkurencyjności gospodarki regionu, dzięki wykorzystaniu potencjału regionalnych i inteligentnych specjalizacji.
3. Celem szczegółowym Działania 1.1 jest zwiększone zaangażowanie przedsiębiorstw w prowadzenie badań.
4. Przedmiotem konkursu jest wybór do dofinansowania projektów, które w największym stopniu przyczynią się do osiągnięcia celu szczegółowego określonego dla Działania 1.1.
5. W ramach konkursu dofinansowaniem objęte zostaną projekty badawczo-rozwojowe realizowane przez przedsiębiorstwa, tj. mikro, małe, średnie oraz duże, a także przez partnerstwa naukowo-przemysłowe, składające się z co najmniej jednego przedsiębiorstwa oraz co najmniej jednej jednostki naukowej w rozumieniu Ustawy o finansowaniu nauki (Dz. U. 2010 nr 96 poz. 615 ze zm.), spełniające warunki określone w podrozdziale 1.4. regulaminu konkursu.
6. Wybór projektów do dofinansowania następuje w trybie konkursowym. Konkurs ma charakter zamknięty i nie jest podzielony na rundy.
7. Instytucją organizującą konkurs jest Instytucja Zarządzająca Regionalnym Programem Operacyjnym Województwa Zachodniopomorskiego 2014–2020 (IZ RPO WZ), której funkcję pełni Zarząd Województwa Zachodniopomorskiego. Zadania w ww. zakresie wykonuje Urząd Marszałkowski Województwa Zachodniopomorskiego (adres: ul. Korsarzy 34, 70-540 Szczecin), poprzez:

**Wydział Wdrażania Regionalnego Programu Operacyjnego
ul. Ks. Kardynała S. Wyszyńskiego 30
70-203 Szczecin**

1.2 Typy projektów, zasady przyznawania dofinansowania

1. W ramach niniejszego konkursu możliwe jest dofinansowanie 2 typu projektów Działania 1.1 – projekty badawczo-rozwojowe przedsiębiorstw wraz z przygotowaniem do wdrożenia w działalności gospodarczej, zgodnie z niżej wymienionymi warunkami.
2. Wsparcie w konkursie kierowane będzie wyłącznie na przedsięwzięcia podejmowane w ramach inteligentnych specjalizacji Pomorza Zachodniego określonych w *Wykazie Inteligentnych Specjalizacji Województwa Zachodniopomorskiego* przyjętym przez Zarząd Województwa Zachodniopomorskiego uchwałą nr 1489/16 z dnia 19 września 2016 roku (stanowiącym załącznik nr 11 do niniejszego regulaminu) lub w branżach bezpośrednio z nimi powiązanych w ramach globalnych łańcuchów wartości.
3. Konkurs dedykowany jest następującym specjalizacjom:
 - a) wielkogabarytowe konstrukcje wodne i lądowe,
 - b) zaawansowane wyroby metalowe,
 - c) produkty drzewno-meblarskie,
 - d) opakowania przyjazne środowisku,
 - e) produkty inżynierii chemicznej i materiałowej,

- f) nowoczesne przetwórstwo rolno-spożywcze,
 - g) multimodalny transport i logistyka,
 - h) produkty oparte na technologiach informacyjnych.
4. Przedmiot projektu musi dotyczyć działalności gospodarczej wnioskodawcy prowadzonej na terenie województwa zachodniopomorskiego, tzn. prace B+R prowadzone w ramach projektu związane są z produktem/usługą będącą przedmiotem działalności prowadzonej na terenie województwa.
 5. Realizacja projektu w zakresie prac B+R wykonywanych przez wnioskodawcę (Lidera) musi odbywać się w siedzibie/zakładzie/oddziale wnioskodawcy (Lidera) położonym na terenie województwa zachodniopomorskiego z zastrzeżeniem, iż warunek ten nie wyklucza realizacji części prac B+R przez wnioskodawcę w ramach wynajętej dodatkowej powierzchni laboratoryjnej (w przypadku nieposiadania przez Wnioskodawcę wystarczających własnych zasobów technicznych). Lokalizacja siedziby/zakładu/oddziału wnioskodawcy (Lidera), w którym prowadzone będą prace B+R, musi zostać odzwierciedlona w dokumencie rejestrowym wnioskodawcy. W przypadku, gdy wnioskodawca (Lider) nie posiada w dniu złożenia wniosku o dofinansowanie zakładu/oddziału na terenie województwa zachodniopomorskiego, dopuszczalne jest określenie przewidywanej lokalizacji, w której prowadzone będą zaplanowane prace B+R, przy czym wnioskodawca (Lider) zobligowany będzie do odzwierciedlenia ww. zakładu/oddziału w dokumencie rejestrowym przed rozpoczęciem ww. prac.
 6. Wnioskodawca musi posiadać potencjał (zasoby techniczne, kadrowe i wiedzę) umożliwiający terminową realizację projektu. Realizacja prac B+R może odbywać się przy wykorzystaniu własnych zasobów lub we współpracy z jednostkami naukowymi i innymi przedsiębiorstwami w ramach partnerstwa naukowo-przemysłowego (podrozdział 1.4) lub podwykonawstwa.
 7. Przedsiębiorstwa mają możliwość realizacji projektów wraz z jednostkami naukowymi w ramach partnerstw naukowo – przemysłowych. Należy jednak pamiętać, iż działanie jest dedykowane przede wszystkim przedsiębiorstwom, stąd Liderem partnerstwa może być wyłącznie przedsiębiorstwo, a udział jednostek naukowych w projekcie nie może mieć charakteru dominującego.
 8. Wnioskodawca może powierzyć realizację części prac B+R w projekcie podwykonawcy². Podwykonawstwo można zlecić jedynie jednostce naukowej, w rozumieniu ustawy z dnia 30 kwietnia 2010 r. o zasadach finansowania nauki) lub spółce celowej, o której mowa w art. 86a lub art. 86b ustawy z dnia 27 lipca 2005 r. Prawo o szkolnictwie wyższym. Wartość prac realizowanych na zasadzie podwykonawstwa nie może przekroczyć wartości **50% całkowitych wydatków kwalifikowalnych projektu**.
 9. W przypadku, gdy wnioskodawcą jest duże przedsiębiorstwo warunkiem otrzymania dofinansowania jest wykazanie we wniosku o dofinansowanie występowania (w trakcie realizacji projektu oraz/lub w okresie 3 lat od daty zakończenia realizacji projektu) efektu dyfuzji działalności badawczo-rozwojowej do regionalnej gospodarki poprzez opis planowanej współpracy z MŚP, organizacjami badawczymi lub NGO. Przykładowo dyfuzja działalności badawczo-rozwojowej do regionalnej gospodarki może zachodzić w szczególności poprzez nawiązanie współpracy w sferze innowacji np. poprzez aktywne uczestnictwo we wspólnych projektach innowacyjnych z MŚP, bądź poprzez kooperację w zakresie działalności produkcyjnej/usługowej, w którą zaangażowany będzie MŚP m.in. jako producent/usługodawca określonych elementów/części finalnego produktu oferowanego przez dużego przedsiębiorcę na rynku etc. Należy wykazać, że wypracowane w ramach projektu rezultaty w postaci innowacyjnych produktów/ technologii/usług lub know-how, pozwalają w przyszłości na podjęcie współpracy przede wszystkim z MŚP lub przewidują współpracę z MŚP, NGO i organizacjami badawczymi. Opisane plany w zakresie dyfuzji działań B+R będą monitorowane w trakcie trwania obowiązywania umowy, w tym w okresie 3 lat od daty zakończenia realizacji projektu.

² Koszty prac przedwdrożeniowych nie są zaliczane do podwykonawstwa.

10. Przedmiot projektu powinien wynikać z potrzeb wnioskodawcy i być możliwy do osiągnięcia z punktu widzenia stanu nauki, potencjału badawczego i merytorycznego.
11. Projekt musi obejmować badania przemysłowe i eksperymentalne prace rozwojowe (projekt przewiduje prace B+R co najmniej od II poziomu gotowości technologicznej - TRL³) albo eksperymentalne prace rozwojowe (projekt przewiduje prace B+R co najmniej od VII poziomu gotowości technologicznej - TRL) zgodnie z definicjami przedstawionymi w niniejszym regulaminie. **Projekty, w których nie przewidziano przeprowadzenia eksperymentalnych prac rozwojowych nie mogą uzyskać dofinansowania. Prace B+R przewidziane w projekcie muszą kończyć się osiągnięciem IX poziomu gotowości technologicznej – TRL.**
12. Jako badania przemysłowe i eksperymentalne prace rozwojowe, należy rozumieć badania przemysłowe i eksperymentalne prace rozwojowe, o których mowa w art. 2 pkt 85 i 86 rozporządzenia Komisji (UE) nr 651/2014 z dnia 17 czerwca 2014 r. uznającego niektóre rodzaje pomocy za zgodne z rynkiem wewnętrznym w zastosowaniu art. 107 i 108 Traktatu (Dz. Urz. UE L 187 z 26.06.2014 ze zm.).
13. Prace w projekcie nie mające charakteru badań przemysłowych ani prac rozwojowych (w tym badania podstawowe, prace rutynowe niezwiązane bezpośrednio z pracami badawczo-rozwojowymi, wdrożeniowe) nie mogą stanowić kosztu kwalifikowalnego.
14. Przy ocenie projektu uwzględnione zostaną zapisy zawarte w przygotowanym przez OECD Podręczniku Frascati z 2002 r. *Pomiar działalności naukowo-badawczej Proponowane procedury standardowe dla badań statystycznych w zakresie działalności badawczo-rozwojowej.*
15. W przypadku projektów informatycznych, w których część badawcza wiąże się z przeprowadzeniem prac B+R w zakresie oprogramowania komputerowego czynności rutynowe związane z oprogramowaniem, niepociągające za sobą postępu naukowego czy technicznego ani wyeliminowania niepewności o charakterze technicznym, nie będą zaliczane do prac B+R.
16. Elementami projektu dotyczącego prac B+R mogą być w szczególności:
 - a) prace badawcze - opracowanie projektów pilotażowych, prototypów, testowanie i walidację nowych lub ulepszonych produktów, procesów lub usług w otoczeniu stanowiącym model warunków rzeczywistego funkcjonowania, których głównym celem jest dalsze udoskonalenie techniczne produktów, procesów lub usług, a ostateczny kształt zasadniczo nie jest jeszcze określony,
 - b) prace przedwdrożeniowe - które stanowią działania przygotowawcze do wdrożenia wyników badań przemysłowych i prac rozwojowych w działalności gospodarczej,
 - c) zakup wyników prac B+R, pod warunkiem, że w ramach projektu planowane będzie prowadzenie dalszych prac badawczo - rozwojowych zmierzających do opracowania innowacyjnego rozwiązania w oparciu o prace B+R dotyczące nowych właściwości danej technologii lub możliwości jej zastosowania w nowych warunkach związanych z indywidualnymi potrzebami danego przedsiębiorstwa,
 - d) działania w zakresie wzornictwa,
 - e) działania w zakresie ochrony własności przemysłowej i intelektualnej dla wypracowanych rozwiązań technicznych i nowych produktów.
17. W przypadku wnioskodawcy (Lidera) z sektora MŚP możliwe jest dofinansowanie prac przedwdrożeniowych, które są ściśle związane z realizowanymi w ramach projektu badaniami przemysłowymi i pracami rozwojowymi, czyli działań przygotowawczych do wdrożenia wyników prac B+R w działalności gospodarczej, tj. koszty uzyskania, walidacji i ochrony patentów i innych wartości niematerialnych i prawnych, koszty usług doradczych w zakresie innowacji i usług wsparcia innowacji, na zasadach i w zakresie opisanym w podrozdziale 3.5 regulaminu.

³ Szczegółowy opis poziomów gotowości technologicznej (technology readiness levels – TRL); został zawarty w załączniku nr 12 do Regulaminu.

18. Dofinansowanie projektu może być udzielone pod warunkiem wdrożenia wyników prac B+R do własnej działalności gospodarczej wnioskodawcy (Lidera) rozumianego jako rozpoczęcie produkcji lub świadczenia usług na bazie uzyskanych wyników projektu w okresie 3 lat od zakończenia realizacji projektu. Dopuszczalną formą wdrożenia jest udzielenie licencji (na zasadach rynkowych) na korzystanie z przysługujących wnioskodawcy (Liderowi) praw do wyników prac B+R w działalności gospodarczej prowadzonej przez innego przedsiębiorcę. Premiowane będą projekty, których wdrożenie polegało będzie na wprowadzeniu wyników prac B+R do własnej działalności gospodarczej wnioskodawcy (Lidera).
19. Wynikiem prac B+R powinna być innowacja produktowa lub procesowa, co najmniej na poziomie firmy, zgodnie z definicjami innowacji określonymi w publikacji OECD Podręcznik Oslo.
20. Wdrożenie efektów realizacji projektu, tj. wyników prac B+R, musi prowadzić do podniesienia konkurencyjności przedsiębiorstwa, co najmniej na poziomie ponadregionalnym.
21. Kwestia własności intelektualnej nie może stanowić bariery dla realizacji projektu lub wdrożenia rezultatów projektu.
22. Prawa majątkowe do wyników badań przemysłowych i eksperymentalnych prac rozwojowych będących rezultatem projektu przysługują partnerom w proporcji odpowiadającej faktycznemu ich udziałowi w całkowitej kwocie kosztów kwalifikowalnych badań przemysłowych, eksperymentalnych prac rozwojowych i kosztów prac przedwdrozeniowych.⁴ Umowy zawarte z podwykonawcami nie mogą naruszać powyższej reguły
23. W przypadku, gdy wdrożenie wyników prac B+R polegać będzie na udzielaniu licencji (na zasadach rynkowych) na korzystanie z przysługujących wnioskodawcy praw do wyników prac B+R w działalności gospodarczej prowadzonej przez innego przedsiębiorcę lub gdy ze względu na swoją specyfikę infrastruktura niezbędna do wdrożenia produktów/usług będących efektem prac B+R nie jest instalowana na stałe, a zatem nie jest możliwe określenie lokalizacji zakładu w którym ww. efekty prac B+R będą wdrożone, siedziba wnioskodawcy musi znajdować się na terenie województwa zachodniopomorskiego na dzień złożenia wniosku o dofinansowanie.
24. Szczegółowe wymagania jakościowe wobec projektów ubiegających się o dofinansowanie, jak również aspekty dodatkowo premiowane podczas oceny projektów, zostały szczegółowo opisane w załączniku nr 2 Kryteria wyboru projektów dla Działania 1.1 Typ 2 do niniejszego regulaminu.

1.3 Wyłączenia z możliwości dofinansowania

1. O dofinansowanie nie mogą ubiegać się wnioskodawcy oraz partnerzy:
 - na których ciąży obowiązek zwrotu pomocy publicznej, wynikający z decyzji Komisji Europejskiej uznającej taką pomoc za niezgodną z prawem oraz z rynkiem wewnętrznym,
 - spełniający przesłanki przedsiębiorstwa znajdującego się w trudnej sytuacji w rozumieniu Wytocznych wspólnotowych dotyczących pomocy państwa na ratowanie i restrukturyzację przedsiębiorstw niefinansowych znajdujących się w trudnej sytuacji (Dz.U. UE C 249 z 31.07.2014 r.), zgodnie z definicją zawartą w art. 2 pkt 18 Rozporządzenia Komisji (UE) nr 651/2014,
 - podlegający wykluczeniu z możliwości otrzymania dofinansowania na podstawie art. 207 ust. 4 ustawy z dnia 27 sierpnia 2009 r. o finansach publicznych (Dz. U. z 2017 r. poz. 2077 j.t.),
 - którzy zostali wykluczeni z otrzymania pomocy na podstawie art. 12 ust. 1 pkt 1 ustawy z dnia 15 czerwca 2012 roku o skutkach powierzania wykonywania pracy cudzoziemcom przebywającym wbrew przepisom na terytorium Rzeczypospolitej Polskiej (Dz. U. z 2012 r. poz. 769),

⁴ W przypadku gdy w projekcie badawczym powstanie kilka technologii/rozwiązań, które mogą same w sobie stanowić odrębny przedmiot praw majątkowych, proporcja ta powinna dotyczyć osobno każdego z praw majątkowych.

- którzy zostali wykluczeni z otrzymania pomocy na podstawie art. 9 ust. 1 pkt 2a ustawy z dnia 28 października 2002 roku o odpowiedzialności podmiotów zbiorowych za czyny zabronione pod groźbą kary (Dz. U. z 2016 r. poz. 1541 t.j. ze zm.)
- będący w toku likwidacji, w stanie upadłości, w toku postępowania upadłościowego, naprawczego lub pod zarządkiem komisarycznym,
- którzy zostali skazani prawomocnym wyrokiem za przestępstwo: składania fałszywych zeznań, przekupstwa, przeciwko mieniu, wiarygodności dokumentów, obrotem pieniędzmi i papierami wartościowymi, przeciwko systemowi bankowemu, przestępstwo karnoskarbowe albo inne związane z wykonywaniem działalności gospodarczej lub popełnione w celu osiągnięcia korzyści majątkowych,
- których członek lub reprezentant organu zarządzającego (wykonawczego), wspólnik lub kierownik jednostki organizacyjnej został skazany prawomocnym wyrokiem za przestępstwo: składania fałszywych zeznań, przekupstwa, przeciwko mieniu, wiarygodności dokumentów, obrotem pieniędzmi i papierami wartościowymi, przeciwko systemowi bankowemu, przestępstwo karnoskarbowe albo inne związane z wykonywaniem działalności gospodarczej lub popełnione w celu osiągnięcia korzyści majątkowych.

2. W przypadku projektów objętych pomocą publiczną pomoc nie może być udzielona na działalność wyłączoną z możliwości otrzymania wsparcia na podstawie Rozporządzenia Komisji (UE) nr 651/2014:

Wsparciem nie mogą zostać objęte projekty w zakresie działalności gospodarczej związanej z:

- a) przetwarzaniem i wprowadzaniem do obrotu produktów rolnych wymienionych w załączniku nr I do Traktatu o funkcjonowaniu Unii Europejskiej, jeżeli:
 - wysokość pomocy ustalana jest na podstawie ceny lub ilości takich produktów nabytych od producentów surowców lub wprowadzonych na rynek przez przedsiębiorców,
 - udzielenie pomocy zależy od faktu jej przekazania w części lub w całości producentom surowców,
- b) wywozem do państw trzecich lub państw członkowskich, tzn. nie jest możliwe udzielenie pomocy bezpośrednio związanej z ilością wywożonych produktów, tworzeniem i prowadzeniem sieci dystrybucyjnej lub innymi wydatkami bieżącymi związanymi z prowadzeniem działalności wywozowej.

Ponadto, udzielana pomoc nie może być uzależniona od wykorzystywania towarów produkcji krajowej uprzywilejowanych względem towarów sprowadzanych z zagranicy.

3. W przypadku projektów objętych pomocą de minimis pomoc nie może być udzielona na działalność wyłączoną z możliwości otrzymania na podstawie Rozporządzenia Komisji (UE) nr 1407/2013:

- a) sektor rybołówstwa i akwakultury, objęty rozporządzeniem Rady (WE) nr 104/2000,
- b) produkcja podstawowa produktów rolnych,
- c) przetwarzanie i wprowadzanie do obrotu produktów rolnych w następujących przypadkach:
 - (i) kiedy wysokość pomocy ustalana jest na podstawie ceny lub ilości takich produktów nabytych od producentów podstawowych lub wprowadzonych na rynek przez przedsiębiorstwa objęte pomocą; lub
 - (ii) kiedy przyznanie pomocy zależy od faktu przekazania jej w części lub w całości producentom podstawowym;
- d) działalność związaną z wywozem do państw trzecich lub państw członkowskich, tzn. pomoc bezpośrednio związana z ilością wywożonych produktów, tworzeniem i prowadzeniem sieci dystrybucyjnej lub innymi wydatkami bieżącymi związanymi z prowadzeniem działalności wywozowej;

- e) pomoc uwarunkowana pierwszeństwem korzystania z towarów krajowych w stosunku do towarów sprowadzanych z zagranicy.
4. Zgodnie z rozporządzeniem Parlamentu Europejskiego i Rady (UE) nr 1301/2013 **wsparciem w ramach Europejskiego Funduszu Rozwoju Regionalnego nie mogą zostać objęte:**
- budowa i likwidacja elektrowni jądrowych,
 - inwestycje na rzecz redukcji emisji gazów cieplarnianych pochodzących z listy działań wymienionych w załączniku I do dyrektywy 2003/87/WE,
 - wytwarzanie, przetwórstwo i wprowadzanie do obrotu tytoniu i wyrobów tytoniowych,
 - inwestycje w infrastrukturę portów lotniczych, chyba że są one związane z ochroną środowiska lub towarzyszą im inwestycje niezbędne do łagodzenia lub ograniczenia ich negatywnego oddziaływania na środowisko.

1.4 Podmioty uprawnione do ubiegania się o dofinansowanie

- W ramach Działania 1.1 dofinansowanie udzielane jest:
 - mikro, małym, średnim przedsiębiorstwom, w rozumieniu Załącznika I do Rozporządzenia Komisji (UE) nr 651/2014,
 - dużym przedsiębiorstwom,
 - partnerstwom naukowo-przemysłowym składającym się z co najmniej jednego przedsiębiorstwa oraz co najmniej jednej jednostki naukowej w rozumieniu Ustawy o finansowaniu nauki (Dz. U. 2010 nr 96 poz. 615 ze zm.). Partnerstwo może składać się nie więcej niż z 4 podmiotów.
- Status przedsiębiorstwa (MŚP lub dużego przedsiębiorstwa) określany jest na podstawie:
 - liczby osób zatrudnionych (RJP) – kryterium główne oraz
 - rocznej wartości obrotów netto lub
 - całkowitego bilansu rocznego.
- Zgodnie z Załącznikiem I do Rozporządzenia Komisji (UE) nr 651/2014 do kategorii mikroprzedsiębiorstw oraz małych i średnich przedsiębiorstw (MŚP) należą przedsiębiorstwa, które zatrudniają mniej niż 250 pracowników i których roczny obrót nie przekracza 50 milionów EUR lub całkowity bilans roczny nie przekracza 43 milionów EUR:
 - w kategorii MŚP **małe przedsiębiorstwo** definiuje się jako przedsiębiorstwo zatrudniające mniej niż 50 pracowników i którego roczny obrót lub całkowity bilans roczny nie przekracza 10 milionów EUR;
 - w kategorii MŚP **mikroprzedsiębiorstwo** definiuje się jako przedsiębiorstwo zatrudniające mniej niż 10 pracowników i którego roczny obrót lub całkowity bilans roczny nie przekracza 2 milionów EUR.

Duże przedsiębiorstwo oznacza przedsiębiorstwo niespełniające kryteriów, o których mowa w Załączniku I do Rozporządzenia Komisji (UE) nr 651/2014.

| KRYTERIA POZWALAJĄCE NA ZAKWALIFIKOWANIE PRZEDSIĘBIORCÓW DO POSZCZEGÓLNYCH KATEGORII | | | | |
|--|-------------------------------|-----------------------------|-----|-----------------------------|
| TYP PRZEDSIĘBIORSTWA | LICZBA ZATRUDNIONYCH OSÓB (z) | ROCZNY OBRÓT (o) | | CAŁKOWITY BILANS ROCZNY (b) |
| MIKRO-PRZEDSIĘBIORSTWO | $z < 10$ | $o \leq 2 \text{ mln EUR}$ | LUB | $b \leq 2 \text{ mln EUR}$ |
| MAŁE PRZEDSIĘBIORSTWO | $z < 50$ | $o \leq 10 \text{ mln EUR}$ | | $b \leq 10 \text{ mln EUR}$ |
| ŚREDNIE PRZEDSIĘBIORSTWO | $z < 250$ | $o \leq 50 \text{ mln EUR}$ | | $b \leq 43 \text{ mln EUR}$ |

| | | | |
|----------------------------------|---------|----------------|----------------|
| DUŻE PRZEDSIĘBIORSTWO | z ≥ 250 | o > 50 mln EUR | b > 43 mln EUR |
|----------------------------------|---------|----------------|----------------|

4. W celu określenia statusu przedsiębiorstwa ustalenia wymaga również kwestia, czy jest ono przedsiębiorstwem:
 - samodzielnym albo
 - partnerskim lub
 - powiązaniem.
5. Przedsiębiorstwo **samodzielne** oznacza każde przedsiębiorstwo, które nie jest zakwalifikowane jako przedsiębiorstwo partnerskie lub też jako przedsiębiorstwo powiązane.
6. Przedsiębiorstwa **partnerskie** oznaczają wszystkie przedsiębiorstwa, które nie zostały zakwalifikowane jako przedsiębiorstwa powiązane i które pozostają w następującym wzajemnym związku: przedsiębiorstwo działające na rynku wyższego szczebla (typu „upstream”) posiada samodzielnie lub wspólnie z co najmniej jednym przedsiębiorstwem powiązaniem 25% lub więcej kapitału przedsiębiorstwa działającego na rynku niższego szczebla (typu „downstream”) lub praw głosu w takim przedsiębiorstwie.
7. Przedsiębiorstwo może zostać zakwalifikowane jako samodzielne i w związku z tym niemające żadnych przedsiębiorstw partnerskich nawet jeśli wartość progowa wynosząca 25% kapitału lub praw głosu została osiągnięta lub przekroczona przez poniższych inwestorów, pod warunkiem że inwestorzy ci nie są powiązani indywidualnie lub wspólnie z przedmiotowym przedsiębiorstwem. Takimi podmiotami mogą być:
 - a) publiczne korporacje inwestycyjne, spółki „venture capital”, osoby fizyczne lub grupy osób prowadzące regularną działalność inwestycyjną w oparciu o „venture capital”, które inwestują w firmy nienotowane na giełdzie tzw. („anioły biznesu”), pod warunkiem że cała kwota inwestycji tych inwestorów w jedno przedsiębiorstwo nie przekroczy 1 250 000 EUR,
 - b) uczelnie wyższe lub ośrodki badawcze nienastawione na zysk,
 - c) inwestorzy instytucjonalni, w tym fundusze rozwoju regionalnego,
 - d) niezależne władze lokalne z rocznym budżetem nieprzekraczającym 10 milionów EUR oraz liczbą mieszkańców poniżej 5 000.
8. **Przedsiębiorstwa powiązane** oznaczają przedsiębiorstwa, które pozostają w jednym z poniższych związków:
 - a) przedsiębiorstwo posiada większość praw głosu w innym przedsiębiorstwie w roli udziałowca/akcjonariusza, współnika lub członka,
 - b) przedsiębiorstwo ma prawo wyznaczyć lub odwołać większość członków organu administracyjnego, zarządzającego lub nadzorczego innego przedsiębiorstwa,
 - c) przedsiębiorstwo ma prawo wywierać dominujący wpływ na inne przedsiębiorstwo na podstawie umowy zawartej z tym przedsiębiorstwem lub postanowień w jego statucie lub umowie spółki,
 - d) przedsiębiorstwo będące udziałowcem/akcjonariuszem, współnikiem lub członkiem innego przedsiębiorstwa kontroluje samodzielnie, na mocy umowy z innymi udziałowcami/akcjonariuszami, współnikami lub członkami tego przedsiębiorstwa, większość praw głosu udziałowców/akcjonariuszy, współników lub członków w tym przedsiębiorstwie.
9. Domniemywa się brak wpływu dominującego, jeżeli inwestorzy wymienieni w punkcie **7** nie angażują się bezpośrednio lub pośrednio w zarządzanie danym przedsiębiorstwem, bez uszczerbku dla ich praw jako udziałowców/akcjonariuszy. Przedsiębiorstwa, pozostające w którymś ze związków opisanych w punkcie **8** za pośrednictwem co najmniej jednego przedsiębiorstwa lub jednego z inwestorów, o których mowa w punkcie **7**, są również traktowane jako powiązane.

Przedsiębiorstwa pozostające w jednym z takich związków za pośrednictwem osoby fizycznej lub grupy osób fizycznych działających wspólnie również są traktowane jak przedsiębiorstwa powiązane, jeżeli prowadzą one swoją działalność lub część swojej działalności na tym samym rynku właściwym lub rynkach pokrewnych.

Za rynek pokrewny uważa się rynek dla danego produktu lub usługi znajdujący się bezpośrednio na wyższym lub niższym szczeblu rynku w stosunku do rynku właściwego.

Poza przypadkami określonymi w punkcie 7, przedsiębiorstwo nie może być uznane za mikro, małe lub średnie, jeżeli 25% lub więcej kapitału lub głosów jest kontrolowane bezpośrednio lub pośrednio, wspólnie lub indywidualnie przez jeden lub kilka organów publicznych.

Należy pamiętać o tym, że relacje „powiązania” lub „partnerstwa” zachodzić mogą w stosunku do przedsiębiorstwa wnioskodawcy/partnera równocześnie poprzez relacje z kilkoma podmiotami, z których część stanowiła będzie podmioty powiązane, a część partnerskie. Przedsiębiorstwo może być powiązane z innym przedsiębiorstwem za pośrednictwem nieograniczonej liczby podmiotów. Podobnie rozbudowane zależności zachodzić mogą również pomiędzy podmiotami względem siebie partnerskimi. **Określając swój status przedsiębiorstwo powinno uwzględniać relacje „powiązania” lub „partnerstwa” z innymi podmiotami.**

10. Dane niezbędne do oceny statusu przedsiębiorstwa należy podać co do zasady za ostatnie trzy lata obrachunkowe (tj. za lata 2015-2017 w przypadku, gdy lata obrachunkowe pokrywają się z latami kalendarzowymi, a w przypadku gdy lata obrachunkowe nie pokrywają się z latami kalendarzowymi należy podać dane za trzy ostatnie lata obrachunkowe właściwe dla wnioskodawcy/partnera). W przypadku, gdy dane za ostatni okres sprawozdawczy wynikają z niezatwierdzonych dotychczas dokumentów finansowych, należy podać dane w dobrej wierze.

W przypadku nowoutworzonych przedsiębiorstw, których księgi rachunkowe nie zostały jeszcze zatwierdzone, odpowiednie dane pochodzą z szacunków dokonanych w dobrej wierze w trakcie roku obrotowego.

Do danych wnioskodawcy/partnera należy dodać odpowiednie dane przedsiębiorstw partnerskich lub powiązanych (zgodnie z Załącznikiem I do Rozporządzenia Komisji (UE) nr 651/2014):

- a) w przypadku przedsiębiorstw partnerskich, do danych przedsiębiorstwa wnioskodawcy dotyczących zatrudnienia oraz danych dotyczących wielkości przychodów i majątku, należy dodać dane każdego przedsiębiorstwa partnerskiego, proporcjonalnie do procentowego udziału w kapitale lub w prawie głosu. W przypadku przedsiębiorstw posiadających nawzajem akcje/udziały/prawa głosu (cross-holding) stosuje się wyższy udział procentowy,
- b) w przypadku przedsiębiorstw powiązanych, do danych przedsiębiorstwa wnioskodawcy dotyczących zatrudnienia oraz danych dotyczących wielkości przychodów i majątku dodaje się w 100% dane przedsiębiorstwa powiązanego.

W przypadku przedsiębiorstwa **samodzielnego** dane dotyczące zatrudnienia oraz dane dotyczące wielkości przychodów i majątku tego przedsiębiorstwa ustalane są wyłącznie na podstawie rachunków tego przedsiębiorstwa.

11. O dofinansowanie projektu może ubiegać się również podmiot zagraniczny (z zastrzeżeniem wyłączeń opisanych w podrozdziale 1.3 pkt 1) nieposiadający siedziby na terytorium Rzeczypospolitej Polskiej. Wnioskodawca, będący podmiotem zagranicznym, musi posiadać zakład lub oddział na terytorium Rzeczypospolitej Polskiej na moment podpisania umowy o dofinansowanie projektu. Dodatkowym warunkiem uzyskania dofinansowania przez podmiot zagraniczny jest złożenie wniosku o dofinansowanie projektu wraz ze wszystkimi załącznikami, w tym dokumentu rejestrowego, w języku polskim (dokumenty właściwe dla danego kraju powinny zostać przetłumaczone przez tłumacza przysięgłego) oraz podpisanie umowy o dofinansowanie sporządzonej w polskiej wersji językowej.

12. **Wnioskodawca/Partner kwalifikuje się** do otrzymania wsparcia wyłącznie w sytuacji, gdy jest podmiotem uprawnionym do dofinansowania zarówno na etapie aplikowania, jak również w dniu podpisywania umowy o dofinansowanie.

1.5 Zasady realizacji projektów przez partnerstwa naukowo – przemysłowe

1. Do projektów realizowanych w partnerstwie naukowo-przemysłowym stosuje się zapisy dokumentu pn. „Zasady dotyczące realizacji projektów partnerskich w ramach Regionalnego Programu Operacyjnego Województwa Zachodniopomorskiego 2014-2020”, stanowiącego załącznik nr 10 do niniejszego Regulaminu, jednakże z uwagi na specyfikę projektów badawczo – rozwojowych umowa pomiędzy Liderem a Partnerami powinna regulować także następujące kwestie:
- 1) sposób współdziałania stron i zarządzania realizacją projektu oraz podział prac między członków partnerstwa w ramach projektu, z uwzględnieniem zapisów Regulaminu, w tym:
 - specyfiki kwalifikowalności wydatków (np. możliwości przypisania kosztów pośrednich wyłącznie do Lidera projektu),
 - cel działania 1.1 ukierunkowany na wsparcie przedsiębiorstw, w związku z czym jednostka naukowa nie może mieć dominującej roli w projekcie, a Liderem partnerstwa może być wyłącznie przedsiębiorstwo.
 - 2) określenie i przypisanie poszczególnym partnerom i Liderowi kamieni milowych zaplanowanych do osiągnięcia na poszczególnych etapach realizacji prac badawczo – rozwojowych,
 - 3) zasady wdrożenia wyników badań przemysłowych i prac rozwojowych zgodnie z zapisami Regulaminu oraz sposobem wdrożenia zaplanowanym we Wniosku o dofinansowanie. Należy pamiętać, iż to Lider partnerstwa jest odpowiedzialny za wdrożenie wyników projektu do działalności gospodarczej (z poszanowaniem praw do wyników projektu przynależnych poszczególnym Partnerom),
 - 4) zasady podziału i wykorzystywania praw majątkowych do wyników badań przemysłowych lub prac rozwojowych będących rezultatem projektu,
 - 5) zasady przenoszenia praw do wyników projektu pomiędzy Liderem a Partnerami (za wynagrodzeniem odpowiadającym stawkom rynkowym),
 - 6) zobowiązanie jednostki naukowej będącej partnerem w projekcie do realizacji przypisanych jej zadań projektu zgodnie z przepisami o pomocy publicznej, tj. w przypadku ubiegania się o dofinansowanie wydatków kwalifikowalnych w formie bez pomocy publicznej, jednostka naukowa zobowiązana jest do realizacji projektu w ramach jej działalności niegospodarczej,
 - 7) zobowiązanie Partnerów do prowadzenia wyodrębnionej ewidencji księgowej wydatków projektu w sposób przejrzysty i rzetelny, tak aby możliwa była identyfikacja poszczególnych operacji związanych z projektem, a w przypadku jednostki naukowej do prowadzenia odrębnej ewidencji księgowej działalności gospodarczej i niegospodarczej, co pozwoli na wyraźne rozdzielenie kosztów i finansowania działalności gospodarczej od działalności niegospodarczej w sytuacji ubiegania się o dofinansowanie wydatków kwalifikowalnych w formie bez pomocy publicznej ponoszonych przez jednostkę naukową,
 - 8) zobowiązanie Partnerów do niezlecania sobie nawzajem realizacji usług, dostaw lub robót budowlanych.

Rozdział 2 Zasady finansowania

2.1 Kwota przeznaczona na dofinansowanie projektów w konkursie

1. Kwota środków przeznaczonych na dofinansowanie projektów w ramach konkursu wynosi łącznie **47 018 050,56 zł** (słownie: czterdzieści siedem milionów osiemnaście tysięcy pięćdziesiąt złotych 56/100) z EFRR.

UWAGA! IZ RPO WZ informuje, iż kwota jaka może zostać zakontraktowana w ramach zawieranych umów o dofinansowanie projektów uzależniona jest od aktualnego w danym miesiącu kursu euro i może ulec zmianie.

2. IZ RPO WZ zastrzega sobie możliwość zwiększenia kwoty środków przeznaczonych na dofinansowanie projektów w konkursie o czym poinformuje na stronie internetowej www.rpo.wzp.pl.
3. IZ RPO WZ zastrzega możliwość ustanowienia w ramach wskazanej w punkcie 1 kwoty rezerwy finansowej przeznaczonej na finansowanie projektów, które w wyniku przeprowadzenia procedury odwoławczej otrzymają pozytywny wynik oceny.

2.2 Maksymalny poziom dofinansowania oraz maksymalna kwota dofinansowania projektu

1. Maksymalny poziom dofinansowania wydatków kwalifikowalnych projektu ze środków EFRR wynosi:
 - a) w przypadku pomocy publicznej na badania przemysłowe:
 - mikro i małe przedsiębiorstwa – 70%,
 - średnie przedsiębiorstwa – 60%,
 - duże przedsiębiorstwa – 50%.
 - b) w przypadku pomocy publicznej na eksperymentalne prace rozwojowe:
 - mikro i małe przedsiębiorstwa – 45%,
 - średnie przedsiębiorstwa – 35%,
 - duże przedsiębiorstwa – 25%,
 - c) w przypadku pomocy de minimis na koszty pośrednie:
 - mikro i małe przedsiębiorstwa – 50%,
 - średnie przedsiębiorstwa – 50%,
 - duże przedsiębiorstwa – 50%.
 - d) w przypadku pomocy publicznej na koszty dotyczące prac przedwdrożeniowych:
 - mikro i małe przedsiębiorstwa – 50%,
 - średnie przedsiębiorstwa – 50%.
 - e) w przypadku dofinansowania nienoszącego znamion pomocy publicznej dla jednostek naukowych będących partnerami w ramach partnerstwa naukowo-przemysłowego na realizację badań przemysłowych i eksperymentalnych prac rozwojowych pod warunkiem, że projekt w tej części realizowany jest w ramach ich działalności niegospodarczej: 100%.
2. Poziom dofinansowania, o którym mowa w pkt 1 lit. a) i b), w przypadku badań przemysłowych i eksperymentalnych prac rozwojowych można zwiększyć o 15% do maksymalnie 80% kosztów kwalifikowalnych, jeżeli spełniony jest jeden z następujących warunków:
 - a) projekt zakłada efektywną współpracę między przedsiębiorstwem i co najmniej jedną organizacją prowadzącą badania i upowszechniającą wiedzę⁵, jeżeli ta ostatnia ponosi, co najmniej 10% kosztów kwalifikowalnych i ma prawo do publikowania własnych wyników badań. Ocena spełnienia niniejszego warunku prowadzona będzie na podstawie załączonej do wniosku umowy o partnerstwie w ramach partnerstwa naukowo-przemysłowego.
 - b) wyniki projektu zostaną szeroko rozpowszechnione podczas konferencji, za pośrednictwem publikacji, ogólnodostępnych baz bądź oprogramowania bezpłatnego lub otwartego.

Szerokie rozpowszechnienie wyników prac B+R powinno nastąpić w okresie 1 roku od zakończenia realizacji projektu poprzez zaprezentowanie ich na co najmniej 2 konferencjach naukowych i technicznych (w tym co najmniej 1 o randze ogólnokrajowej)

⁵ Będącą jednostką naukową, zgodnie z zapisami niniejszego regulaminu.

lub opublikowanie ich w co najmniej 2 czasopismach naukowych lub technicznych⁶ lub w powszechnie dostępnych bazach danych zapewniających swobodny dostęp do uzyskanych wyników badań (surowych danych badawczych) lub rozpowszechnienie ich w całości za pośrednictwem oprogramowania bezpłatnego lub oprogramowania z licencją otwartego dostępu. Rozpowszechnianiu podlegają wyniki projektu (które powinny być stale dostępne przez nieograniczony czas), a nie tylko jego ogólne osiągnięcia.

| Przedsiębiorstwo | Badania przemysłowe | | Eksperymentalne prace rozwojowe | |
|------------------|---------------------------|--|---------------------------------|--|
| | Maksymalne dofinansowanie | Maksymalne dofinansowanie po uwzględnieniu premii* | Maksymalne dofinansowanie | Maksymalne dofinansowanie po uwzględnieniu premii* |
| Mikro | 70% | 80% | 45% | 60% |
| Mały | 70% | 80% | 45% | 60% |
| Średni | 60% | 75% | 35% | 50% |
| Duży | 50% | 65% | 25% | 40% |

*poziom dofinansowania może ulec zwiększeniu o 15% maksymalnie do 80% kosztów kwalifikowalnych, zgodnie z warunkami w pkt 2.

3. W przypadku projektów realizowanych w ramach partnerstwa naukowo-przemysłowego poziom dofinansowania wydatków kwalifikowalnych ponoszonych przez Lidera i partnera, należy określić odrębnie dla Lidera oraz partnera. Minimalny wkład własny wnioskodawcy/partnera zależny jest od rodzaju wsparcia i określonego poziomu dofinansowania wydatków kwalifikowalnych. Wkład własny musi zostać sfinansowany ze środków własnych lub innych środków nie mających charakteru środków publicznych (nie dotyczy **jednostek naukowych będących partnerami** w ramach partnerstwa naukowo-przemysłowego w przypadku gdy projekt jest realizowany w ramach ich działalności niegospodarczej).
4. Poziom dofinansowania **dla jednostek naukowych będących partnerami** w ramach partnerstwa naukowo-przemysłowego na realizację badań przemysłowych i eksperymentalnych prac rozwojowych w ramach projektu (intensywność wsparcia) wynosi do 100% ponoszonych przez nich kosztów kwalifikowalnych pod warunkiem, że projekt jest realizowany w ramach ich działalności niegospodarczej.
5. Maksymalna wartość wydatków kwalifikowalnych projektu wynosi – 5 000 000,00 zł.

2.3 Źródła finansowania projektu

1. W dokumentacji aplikacyjnej wnioskodawca musi wskazać wiarygodne źródła finansowania projektu dotyczące zarówno całkowitej wartości wydatków kwalifikowalnych, jak również całkowitej wartości wydatków niekwalifikowalnych. Jeśli wnioskodawca będzie finansował projekt zarówno z funduszy własnych, jak i z zewnętrznych źródeł należy wskazać w jakiej wysokości oraz z jakich źródeł zewnętrznych zamierza korzystać (np. kredyt, pożyczka, leasing, zaliczka, inne).
2. **Dokumenty potwierdzające otrzymanie zewnętrznego finansowania projektu wnioskodawca będzie zobowiązany przed podpisaniem umowy o dofinansowanie**, przy czym dołączenie ww. dokumentów do dokumentacji aplikacyjnej może wpłynąć na ocenę projektu oraz ułatwić KOP ocenę sytuacji finansowej wnioskodawcy.

⁶ Pochodzących z aktualnego na moment publikacji wyników badań Wykazu czasopism naukowych wraz z liczbą punktów przyznawanych za publikację tych czasopism, ogłoszonego w formie komunikatu w Biuletynie Informacji Publicznej na stronie podmiotowej Ministra Nauki i Szkolnictwa Wyższego w formie komunikatu.

2.4 Dochód w projekcie

1. W przypadku projektów generujących dochód⁷ realizowanych przez duże przedsiębiorstwa oraz takich, w których partnerem jest duże przedsiębiorstwo i/lub jednostka naukowa⁸, konieczne jest zastosowanie przepisów dotyczących generowania dochodu⁹ (zgodnie z art. 61 rozporządzenia ogólnego). Należy pamiętać, iż zgodnie z art. 61 ust. 7 lit.b rozporządzenia ogólnego obowiązek monitorowania dochodu nie obejmuje projektów, których całkowity koszt kwalifikowalny nie przekracza 1 mln EUR (w przypadku projektów realizowanych przez partnerstwa uwzględnia się koszty kwalifikowalne lidera i wszystkich partnerów).
Do przeliczenia równowartości 1 mln euro należy zastosować kurs wymiany EUR/PLN, stanowiący średnią arytmetyczną kursów średnich miesięcznych Narodowego Banku Polskiego (tabela: kursy średnioważone walut obcych w złotych), z ostatnich sześciu miesięcy poprzedzających miesiąc złożenia wniosku o dofinansowanie.
2. Zgodnie z art. 61 ust. 3 lit. a rozporządzenia ogólnego IZ RPO WZ podjęła decyzję o zastosowaniu do obliczania dochodu projektu zryczałtowanej procentowej stawki dochodów określonej przez Komisję Europejską dla sektora lub podsektora właściwego dla danego projektu.
Zgodnie z art. 2 rozporządzenia delegowanego Komisji (UE) nr 2015/1516 z dnia 10 czerwca 2015 r. zryczałtowana procentowa stawka dochodu dla projektów w sektorze badań, rozwoju i innowacji (sektor B+R) wynosi 20%.
3. W przypadku projektów, o których mowa w ustępie 1 wydatki kwalifikowalne muszą zostać skorygowane we wniosku o dofinansowanie przy zastosowaniu przyjętej stawki ryczałtowej. Przy czym w przypadku projektów, których całkowity koszt kwalifikowany przekracza 1 mln euro, a które częściowo objęte są formami pomocy publicznej zwolnionymi z obowiązku monitorowania dochodu (pomoc dla MSP, pomoc de minimis), zasady dotyczące korygowania wydatków kwalifikowalnych z uwzględnieniem przyjętej stawki ryczałtowej należy zastosować do części nieobjętej formami pomocy zwolnionymi z obowiązku monitorowania dochodu.
4. Zastosowanie stawek zryczałtowanych eliminuje konieczność monitorowania dochodu.
5. Przyjęcie metody zryczałtowanej stawki procentowej przez Instytucję Zarządzającą oznacza, że ma ona zastosowanie dla wszystkich projektów generujących dochód realizowanych w ramach działania 1.1 RPO WZ 2014 – 2020.
6. W przypadku pojawienia się dochodu w fazie operacyjnej projektu (po jego zakończeniu), który na etapie zawarcia umowy o dofinansowanie nie stanowił projektu generującego dochód w rozumieniu art. 61 rozporządzenia nr 1303/2013, beneficjent zobowiązany jest do poinformowania o tej sytuacji. W pierwszej kolejności zbadane zostanie, czy fakt ten można wiązać z naruszeniem zasad dotyczących trwałości projektu. Zgłoszeniu powinien podlegać przede wszystkim taki dochód, którego wystąpienie sprawi, że dany projekt wejdzie w reżim art. 61 rozporządzenia 1303/2013. W przypadku przekazania przez beneficjenta informacji o takim dochodzie, konieczne będzie dokonanie ponownego obliczenia wartości dofinansowania przy zastosowaniu metod obliczania wartości dofinansowania przyjętej do działania (zryczałtowanej stawki procentowej).
7. Szczegółowe zapisy dotyczące dochodów w projekcie określa dokument, pn. „Zasady dotyczące wykazywania oraz monitorowania dochodów związanych z realizacją projektów w ramach Regionalnego Programu Operacyjnego Województwa Zachodniopomorskiego 2014-2020” stanowiący załącznik do umowy o dofinansowanie.

⁷ Dochód – w rozumieniu art. 61 ust. 1 rozporządzenia nr 1303/2013 oznacza wpływy środków pieniężnych z bezpośrednich wpłat dokonywanych przez użytkowników za towary lub usługi zapewniane przez daną operację, jak np. opłaty ponoszone bezpośrednio przez użytkowników za użytkowanie infrastruktury, sprzedaż lub dzierżawę gruntu lub budynków lub opłaty za usługi, pomniejszone o wszelkie koszty operacyjne i koszty odtworzenia wyposażenia krótkotrwałego poniesione w okresie odniesienia. Oszczędności kosztów operacyjnych osiągnięte przez operację są traktowane jako dochody, chyba że są skompensowane równoważnym zmniejszeniem dotacji operacyjnych.

⁸ Zgodnie z art. 61 ust. 8 lit. a i b rozporządzenia ogólnego obowiązek monitorowania dochodu nie obejmuje projektów, w których udzielone dofinansowanie stanowi w całości pomoc publiczną dla MŚP lub pomoc de minimis.

⁹ Należy mieć na uwadze, że zapisy rozdziału 2.4 mają również zastosowanie w odniesieniu do projektów o charakterze nieinwestycyjnym, które podlegają przepisom art. 61 rozporządzenia nr 1303/2013, w zakresie który odnosi się do sposobu określania poziomu dofinansowania i monitorowania dochodu generowanego przez te projekty.

2.5 Pomoc publiczna

1. Pomoc przyznawana na dofinansowanie projektów w niniejszym konkursie (z zastrzeżeniem pkt. 3 lit. b) stanowi pomoc publiczną na podstawie:
 - a) Rozporządzenia Ministra Infrastruktury i Rozwoju z dnia 21 lipca 2015 r. w sprawie udzielania pomocy na badania podstawowe, badania przemysłowe, eksperymentalne prace rozwojowe oraz studia wykonalności w ramach regionalnych programów operacyjnych na lata 2014-2020 – w przypadku pomocy publicznej na badania przemysłowe i eksperymentalne prace rozwojowe;
 - b) Rozporządzenia Ministra Infrastruktury i Rozwoju z dnia 5 listopada 2015 r. w sprawie udzielania pomocy na wspieranie innowacyjności oraz innowacje procesowe i organizacyjne w ramach regionalnych programów operacyjnych na lata 2014-2020 – w przypadku pomocy publicznej na koszty prac przedwdrożeniowych.
2. Pomoc na finansowanie kosztów pośrednich w ramach projektu udzielana będzie na podstawie Rozporządzenia Ministra Infrastruktury i Rozwoju z dnia 19 marca 2015 r. w sprawie udzielania pomocy de minimis w ramach regionalnych programów operacyjnych na lata 2014–2020 (Dz. U. z 2015 poz. 488).
3. W przypadku realizacji projektu w ramach partnerstwa naukowo-przemysłowego wsparcie będzie udzielane:
 - a) przedsiębiorcom w formie pomocy publicznej z zastrzeżeniem wydatków Lidera objętych pomocą de minimis oraz
 - b) jednostkom naukowym w formie pozbawionej pomocy publicznej, pod warunkiem, że przypisana jednostkom naukowym część projektu jest realizowana w ramach działalności niegospodarczej tych jednostek a przekazanie posiadanych praw majątkowych do wyników badań przemysłowych i eksperymentalnych prac rozwojowych będących rezultatem projektu pomiędzy partnerami i Liderem następuje za wynagrodzeniem odpowiadającym wartości rynkowej tych praw (nie może stanowić niedozwolonej pomocy publicznej).
4. Zgodnie z Rozporządzeniem Komisji (UE) nr 651/2014, pomoc publiczna udzielana w odniesieniu do tych samych – pokrywających się częściowo lub w całości – wydatków kwalifikowalnych podlega sumowaniu z każdą inną pomocą oraz pomocą de minimis, w rozumieniu rozporządzenia Komisji (UE) nr 1407/2013 z dnia 18 grudnia 2013 r. w sprawie stosowania art. 107 i 108 Traktatu o funkcjonowaniu Unii Europejskiej do pomocy de minimis (Dz. Urz. UE L 352 z 24.12.2013, str. 1) oraz pomocą z budżetu Unii Europejskiej, udzieloną przedsiębiorcy niezależnie od jej formy i źródła.
5. Łączna kwota pomocy, o której mowa powyżej, nie może przekroczyć maksymalnej intensywności pomocy określonej w podrozdziale 2.2 niniejszego regulaminu.
6. Przedsiębiorca, który ubiega się o dofinansowanie projektu w ramach działania zobowiązany jest przedstawić w dokumentacji aplikacyjnej informacje o wszelkiej innej pomocy (w tym pomocy de minimis) otrzymanej na realizację projektu, objętego wnioskiem o dofinansowanie składanym w ramach RPO WZ. W przypadku realizacji projektu w ramach partnerstwa naukowo-przemysłowego ww. warunek dotyczy również partnera.
7. Przedsiębiorca, który nie otrzymał dotychczas pomocy na realizację projektu objętego wnioskiem o dofinansowanie składanym w ramach RPO WZ, wybiera odpowiednią opcję w oświadczeniu znajdującym się w sekcji I wniosku o dofinansowanie. W przypadku realizacji projektu w ramach partnerstwa naukowo-przemysłowego ww. warunek dotyczy również partnera.
8. Jeżeli z informacji złożonej przez przedsiębiorcę wynika, że otrzymał on już pomoc na realizację projektu, objętego wnioskiem o dofinansowanie składanym w ramach RPO WZ, to nie wyklucza to możliwości udzielenia mu kolejnej pomocy publicznej. Jednakże w takiej sytuacji kwota pomocy, o którą podmiot wnioskuje musi być tak ustalona, aby łączna kwota pomocy już otrzymanej przez przedsiębiorcę i pomocy udzielanej na podstawie składanego

wniosku o dofinansowanie nie spowodowała przekroczenia maksymalnej dopuszczalnej intensywności pomocy określonej w podrozdziale 2.2 niniejszego regulaminu.

9. Wnioskodawca ubiegający się o wsparcie w ramach niniejszego naboru, stanowiące pomoc de minimis powinien wziąć pod uwagę, że:
 - a) całkowita wartość pomocy de minimis przyznanej jednemu przedsiębiorstwu nie może przekroczyć 200 000,00 euro w bieżącym roku podatkowym oraz dwóch poprzedzających latach podatkowych,
 - b) całkowita wartość pomocy de minimis przyznanej jednemu przedsiębiorstwu prowadzącemu działalność zarobkową w zakresie drogowego transportu towarów nie może przekroczyć 100 000,00 euro w bieżącym roku podatkowym oraz dwóch poprzedzających latach podatkowych,
 - c) w przypadku przedsiębiorstwa prowadzącego działalność zarobkową w zakresie drogowego transportu towarów a także inną działalność, w odniesieniu do której stosuje się pułap wynoszący 200 000,00 euro, to w odniesieniu do tego przedsiębiorstwa stosuje się pułap wynoszący 200 000,00 euro, pod warunkiem, że korzyść dotycząca działalności w zakresie drogowego transportu towarów nie może przekroczyć 100 000,00 euro oraz pomoc de minimis nie może być wykorzystywana na nabycie pojazdów przeznaczonych do transportu drogowego pojazdów.
10. W celu wykazania pomocy de minimis oraz określenia jej wielkości w okresie trzech lat podatkowych, wnioskodawca rozumiany jest jako „jedno przedsiębiorstwo” zgodnie z treścią art. 2 ust. 2 Rozporządzenia Komisji UE nr 1407/2013. Według wskazanego przepisu jedno przedsiębiorstwo obejmuje wszystkie jednostki gospodarcze, które są ze sobą powiązane co najmniej jednym z następujących stosunków:
 - a) jedna jednostka gospodarcza posiada w drugiej jednostce gospodarczej większość praw głosu akcjonariuszy, wspólników lub członków,
 - b) jedna jednostka gospodarcza ma prawo wyznaczyć lub odwołać większość członków organu administracyjnego, zarządzającego lub nadzorczego innej jednostki gospodarczej,
 - c) jedna jednostka gospodarcza ma prawo wywierać dominujący wpływ na inną jednostkę gospodarczą zgodnie z umową zawartą z tą jednostką lub postanowieniami w jej akcie założycielskim lub umowie spółki,
 - d) jedna jednostka gospodarcza, która jest akcjonariuszem lub wspólnikiem w innej jednostce gospodarczej lub jej członkiem, samodzielnie kontroluje, zgodnie z porozumieniem z innymi akcjonariuszami, wspólnikami lub członkami tej jednostki, większość praw głosu akcjonariuszy, wspólników lub członków tej jednostki.Jednostki gospodarcze pozostające w jakimkolwiek ze stosunków, o których mowa w lit. a) - d), za pośrednictwem innej jednostki gospodarczej lub kilku innych jednostek gospodarczych również są uznawane za jedno przedsiębiorstwo.
11. Wnioskodawca przed wystąpieniem o przyznanie pomocy de minimis zobowiązany jest ustalić swoje powiązania z innymi podmiotami i zweryfikować, czy na podstawie przytoczonego wyżej przepisu będzie traktowany jako jedno przedsiębiorstwo razem z innymi podmiotami. Limit pomocy de minimis wskazany powyżej (200 000,00 euro i 100 000,00 euro dla sektora transportu drogowego towarów) obowiązuje dla jednego przedsiębiorstwa, a zatem w przypadku traktowania jako jedno przedsiębiorstwo kilku podmiotów, pomoc de minimis uzyskana przez te podmioty podlega sumowaniu.
12. Warunkiem udzielenia dofinansowania do 100% wydatków kwalifikowalnych dla jednostek naukowych w ramach projektów realizowanych w partnerstwie jest ponoszenie tych wydatków przez jednostki naukowe w ramach swojej działalności niegospodarczej, tj. nie objętej zasadami pomocy publicznej. W przypadkach gdy tego rodzaju jednostka prowadzi również działalność gospodarczą finansowanie, koszty i dochody związane z tą działalnością gospodarczą należy rozliczać oddzielnie.
13. Jednostki naukowe, o których mowa w art. 2 pkt 9 ustawy z dnia 30 kwietnia 2010 r. o zasadach finansowania nauki uważa się co do zasady za organizacje prowadzące badania i szerzące wiedzę, o których mowa w art. 2 pkt 83 rozporządzenia 651/2014.

Kwestie dotyczące zakresu działalności niegospodarczej organizacji badawczych regulują zapisy rozporządzenia 651/2014 oraz Zasady ramowe dotyczące pomocy państwa na działalność badawczą, rozwojową i innowacyjną (2014/C 198/01).

Uznaje się, że następujące rodzaje działalności jednostek naukowych zazwyczaj mają charakter niegospodarczy:

- a) zasadnicza działalność organizacji prowadzących badania i infrastruktur badawczych, w szczególności:
 - kształcenie mające na celu zwiększanie coraz lepiej wyszkolonych zasobów ludzkich, edukację publiczną organizowaną w ramach krajowego systemu edukacji, finansowaną głównie lub wyłącznie przez państwo i nadzorowaną przez państwo;
 - niezależna działalność badawczo-rozwojowa mająca na celu powiększanie zasobów wiedzy i lepsze zrozumienie, w tym badania i rozwój w ramach współpracy, kiedy to organizacja prowadząca badania lub infrastruktura badawcza podejmuje skuteczną współpracę; Świadczenia usług w zakresie badań i rozwoju oraz działalności badawczo – rozwojowej prowadzonej w imieniu przedsiębiorstw nie uznaje się za niezależną działalność badawczo - rozwojową.
 - szerokie rozpowszechnianie wyników badań na zasadzie niedyskryminacji i braku wyłączności, np. przez nauczanie, dostępne bazy danych, otwarte publikacje i otwarte oprogramowanie;
- b) działania związane z transferem wiedzy, jeżeli są one prowadzone przez organizację prowadzącą badania lub infrastrukturę badawczą (w tym przez ich działy lub jednostki zależne) albo wspólnie z innymi podmiotami tego typu lub w imieniu innych podmiotów tego typu, a wszelkie zyski z tych działań są reinwestowane w zasadniczą działalność organizacji prowadzących badania lub infrastruktur badawczych. Zlecenie wykonania odpowiednich usług stronom trzecim w drodze procedury otwartej pozostaje bez uszczerbku dla niegospodarczego charakteru takiej działalności.

Rozdział 3 Kwalifikowalność wydatków

3.1 Ramy czasowe kwalifikowalności

1. Rozpoczęcie realizacji projektu może nastąpić najwcześniej w dniu następującym po dniu złożenia w IZ RPO WZ pisemnego wniosku o przyznanie pomocy¹⁰.
2. Za **rozpoczęcie realizacji projektu** uznaje się dzień rozpoczęcia badań przemysłowych lub eksperymentalnych prac rozwojowych (stanowiących przedmiot projektu), zaciągnięcia pierwszego zobowiązania, w tym w szczególności złożenia wiążącego zamówienia, zawarcia umowy z podwykonawcą, poniesienia wydatku zaplanowanego w projekcie, które sprawia, że przedsięwzięcie staje się nieodwracalne lub rozpoczęcie prac w rozumieniu art. 2 pkt 23 rozporządzenia Komisji (UE) Nr 651/2014, zależnie od tego co nastąpi najpierw.
3. Przez **rozpoczęcie prac** zgodnie z art. 2 pkt 23 rozporządzenia Komisji (UE) Nr 651/2014 rozumie się rozpoczęcie robót budowlanych związanych z inwestycją lub pierwsze prawnie wiążące zobowiązanie do zamówienia urządzeń lub inne zobowiązanie, które sprawia, że inwestycja staje się nieodwracalna, zależnie od tego, co nastąpi najpierw.
4. **Prac przygotowawczych**, takich jak uzyskanie zezwoleń i przeprowadzenie studiów wykonalności związanych z przygotowaniem projektu nie uznaje się za rozpoczęcie realizacji projektu. Podjęcie prac przygotowawczych przed złożeniem wniosku o dofinansowanie nie niweczy efektu zachęty.¹¹
5. Wydatki w ramach projektu są kwalifikowalne w okresie kwalifikowalności wydatków wskazanym we wniosku o dofinansowanie.

¹⁰ Rozpoczęcie realizacji projektu przed lub w dniu złożenia pisemnego wniosku o przyznanie pomocy, w tym w szczególności zaciągnięcie prawnie wiążącego zobowiązania bądź poniesienie jakichkolwiek wydatków związanych z projektem spowoduje, że projekt zostanie odrzucony.

¹¹ UWAGA: Rozpoczęcie prac przygotowawczych zdefiniowanych w ustawie z dnia 7 lipca 1994 r. Prawo budowlane niweczy efekt zachęty zdefiniowany w art. 6 Rozporządzenia Komisji nr 651/2014.

6. Beneficjent rozpoczynający realizację projektu w dniu następującym po dniu złożenia w IZ RPO WZ pisemnego wniosku o przyznanie pomocy, ale przed przyznaniem dofinansowania, musi liczyć się z ryzykiem sfinansowania projektu jedynie ze środków własnych w przypadku, gdy projekt nie otrzyma dofinansowania.
7. Przez **zakończenie realizacji projektu** należy rozumieć datę zakończenia prac B+R będących przedmiotem projektu, potwierdzonego właściwym protokołem z przeprowadzonych prac, dokumentacją techniczną/technologiczną, raportem z przeprowadzonych badań, datę zakończenia prac przedwdrożeniowych lub datę poniesienia ostatniego wydatku w ramach projektu, w zależności od tego co nastąpiło później.
8. Realizacja projektu musi zakończyć się do **31 grudnia 2021 r.**

3.2 Warunki i ocena kwalifikowalności wydatku

1. Wydatkiem kwalifikowalnym jest wydatek spełniający łącznie następujące warunki:
 - a) został faktycznie poniesiony w okresie kwalifikowalności wydatków, wskazanym we wniosku o dofinansowanie,
 - b) jest zgodny z obowiązującymi przepisami prawa unijnego oraz prawa krajowego, w tym przepisami regulującymi udzielanie pomocy publicznej, jeśli mają zastosowanie,
 - c) jest zgodny z RPO WZ, SOOP (wersja 26.0), niniejszym regulaminem oraz innymi dokumentami, do których stosowania zobowiązał się wnioskodawca/beneficjent,
 - d) został uwzględniony we wniosku o dofinansowanie,
 - e) został poniesiony zgodnie z postanowieniami umowy o dofinansowanie,
 - f) jest niezbędny do realizacji celów projektu i został poniesiony w związku z realizacją projektu,
 - g) został dokonany w sposób przejrzysty, racjonalny i efektywny z zachowaniem zasad uzyskiwania najlepszych efektów z danych nakładów,
 - h) został należycie udokumentowany, tj. zgodnie z wymogami określonymi przez IZ RPO WZ (nie dotyczy wydatków rozliczanych metodą uproszczoną),
 - i) został wykazany we wniosku o płatność,
 - j) dotyczy towarów dostarczonych lub usług wykonanych bądź robót zrealizowanych w tym zaliczek dla wykonawców¹², przy czym, jeżeli umowa została zawarta na podstawie ustawy Pzp, zastosowanie ma art. 151a tej ustawy¹³;
 - k) jest zgodny z innymi warunkami uznania go za wydatek kwalifikowalny określonymi w *Wytycznych Ministra Rozwoju i Finansów w zakresie kwalifikowalności wydatków w ramach Europejskiego Funduszu Rozwoju Regionalnego, Europejskiego Funduszu Społecznego oraz Funduszu Spójności na lata 2014-2020*.
2. Ocena kwalifikowalności wydatków dokonywana jest przez IZ RPO WZ w trakcie oceny wniosku o dofinansowanie, jak również w trakcie rozliczania i kontroli projektu, po jego zakończeniu. Na etapie oceny wniosku o dofinansowanie weryfikacji podlega potencjalna kwalifikowalność wydatków ujętych we wniosku o dofinansowanie. Skierowanie projektu do dofinansowania oraz podpisanie umowy nie oznacza, że wszystkie wydatki ujęte we wniosku o dofinansowanie oraz przedstawione do poświadczenia we wnioskach o płatność zostaną uznane za kwalifikowalne.

3.3 Zasada faktycznego poniesienia wydatku

1. Do współfinansowania kwalifikuje się wydatek, który został faktycznie poniesiony przez beneficjenta/partnera. Pod pojęciem wydatku faktycznie poniesionego należy rozumieć

¹² Za kwalifikowalne mogą być uznane zaliczki (na określony cel) wypłacone na rzecz wykonawcy, jeżeli zostały wypłacone zgodnie z postanowieniami umowy zawartej pomiędzy beneficjentem a wykonawcą.

¹³ Jeżeli element (roboty, usługi, dostawa) objęty zaliczką nie jest w ramach tego projektu kwalifikowalny lub nie zostanie faktycznie wykonany w okresie kwalifikowalności projektu, zaliczka przestaje być wydatkiem kwalifikowalnym.

- wydatek poniesiony w znaczeniu kasowym¹⁴, tj. jako rozchód środków pieniężnych z kasy lub rachunku bankowego beneficjenta/partnera.
2. Dowodem poniesienia wydatku jest zapłacona faktura, inny dokument księgowy o równoważnej wartości dowodowej wraz z odpowiednim dokumentem potwierdzającym dokonanie płatności.
 3. Za datę poniesienia wydatku przyjmuje się:
 - a) w przypadku wydatków pieniężnych:
 - dokonanych przelewem lub obciążeniową kartą płatniczą – datę obciążenia rachunku bankowego beneficjenta/partnera, tj. datę księgowania operacji,
 - dokonanych kartą kredytową lub podobnym instrumentem płatniczym o odroczonej płatności – datę transakcji skutkującej obciążeniem rachunku karty kredytowej lub podobnego instrumentu,
 - dokonanych gotówką – datę faktycznego dokonania płatności,
 - b) w przypadku potrącenia – datę, w której potrącenie, o którym mowa w art. 498 Kodeksu cywilnego, staje się możliwe, stosownie do art. 499 Kodeksu cywilnego,
 - c) w przypadku depozytu sądowego – datę faktycznego wniesienia depozytu do sądu,
 - d) w przypadku rozliczeń na podstawie wewnętrznej noty obciążeniowej – datę zaksięgowania noty,
 - e) w przypadku amortyzacji – datę dokonania odpisu amortyzacyjnego.
 4. W przypadku, gdy umowa między beneficjentem, a podmiotem wykonującym na jego rzecz roboty budowlane/dostawy/usługi przewiduje ustanowienie zabezpieczenia w formie tzw. kwoty zatrzymanej¹⁵, może zdarzyć się, że termin wypłaty kwoty zatrzymanej przekroczy termin końcowej daty ponoszenia wydatków kwalifikowalnych, określonej we wniosku o dofinansowanie. W takiej sytuacji, aby wydatek stanowiący wypłatę kwoty zatrzymanej na rzecz wykonawcy mógł zostać uznany za wydatek kwalifikowalny, termin realizacji projektu powinien zostać tak określony, aby w okresie kwalifikowalności wydatków dla projektu uwzględniony był okres gwarancyjny, po upływie którego następuje wypłata kwoty zatrzymanej i by wypłata kwoty zatrzymanej nastąpiła przed upływem końcowego terminu ponoszenia wydatków kwalifikowalnych określonego we wniosku o dofinansowanie. W celu przyspieszenia terminu zwrotu kwoty zatrzymanej można dopuścić m.in. posłużenie się przez wykonawcę gwarancją instytucji finansowej. W takim przypadku wykonawca uzyskuje zwrot kwoty zatrzymanej (która w innym wypadku mogłaby zostać wypłacona np. dopiero po dwóch latach) w zamian za przedstawienie gwarancji instytucji finansowej na tę kwotę. Kwota zatrzymana, która została wypłacona wykonawcy, stanowi wydatek faktycznie poniesiony, może być zatem uznana za wydatek kwalifikowalny. Zwrot kwoty zatrzymanej (faktyczne poniesienie wydatku) po upływie okresu kwalifikowalności wydatków w projekcie nie stanowi wydatku kwalifikowalnego.

3.4 Zakaz podwójnego finansowania

1. Niedozwolone jest podwójne finansowanie wydatków.
2. Podwójne finansowanie oznacza w szczególności:
 - a) całkowite lub częściowe, więcej niż jednokrotne poświadczenie, zrefundowanie lub rozliczenie tego samego wydatku w ramach dofinansowania lub wkładu własnego tego samego lub różnych projektów współfinansowanych ze środków funduszy strukturalnych lub Funduszu Spójności lub/oraz dotacji z krajowych środków publicznych,

¹⁴ Z zastrzeżeniem wyjątków określonych w Wytocznych w zakresie kwalifikowalności wydatków w ramach Europejskiego Funduszu Rozwoju Regionalnego, Europejskiego Funduszu Społecznego oraz Funduszu Spójności na lata 2014-2020.

¹⁵ Kwota zatrzymana to jeden z rodzajów zabezpieczenia realizowanej umowy, polegający na wniesieniu przez wykonawcę/dostawcę/usługodawcę określonej kwoty pieniężnej na okres realizacji umowy albo przez zatrzymanie przez beneficjenta części kwoty należnej wykonawcy z każdej wystawianej przez niego faktury. Przykładowo beneficjent może zatrzymywać 5-10% płatności z kolejnych faktur, a zatrzymaną kwotę zwrócić w chwili zakończenia kontraktu i końcowego odbioru robót/towarów/usług od wykonawcy. Beneficjent może też zwrócić tylko część zatrzymanej kaucji gwarancyjnej, np. 50%, a pozostałą kwotę zatrzymać na zabezpieczenie usunięcia w terminie wad i usterek do czasu wydania dokumentu odbioru ostatecznego, tj. np. na okres udzielonej rękojmi lub roku od daty końcowego odbioru. Zawierane umowy często przewidują możliwość zamiany zatrzymanych kwot (gotówki) na gwarancję bankową albo inną formę zabezpieczenia.

- b) otrzymanie na wydatki kwalifikowalne danego projektu lub części projektu bezzwrotnej pomocy finansowej z kilku źródeł (krajowych, unijnych lub innych) w wysokości łącznie wyższej niż 100% wydatków kwalifikowalnych projektu lub części projektu,
- c) poświadczenie, zrefundowanie lub rozliczenie kosztów podatku VAT ze środków funduszy strukturalnych lub Funduszu Spójności, a następnie odzyskanie tego podatku ze środków budżetu państwa na podstawie ustawy o VAT,
- d) zakupienie środka trwałego z udziałem środków unijnych lub/oraz dotacji z krajowych środków publicznych, a następnie rozliczenie kosztów amortyzacji tego środka trwałego, w ramach tego samego projektu lub innych współfinansowanych ze środków UE,
- e) sytuacja, w której środki na prefinansowanie wkładu unijnego zostały pozyskane w formie kredytu lub pożyczki, które następnie zostały umorzone¹⁶,
- f) objęcie kosztów kwalifikowalnych projektu jednocześnie wsparciem pożyczkowym i gwarancyjnym;
- g) zrefundowanie wydatku poniesionego przez leasingodawcę na zakup przedmiotu leasingu w ramach leasingu finansowego, a następnie zrefundowanie rat opłacanych przez beneficjenta w związku z leasingiem tego przedmiotu,
- h) zakup używanego środka trwałego, który w ciągu 7 poprzednich lat (10 lat dla nieruchomości) był współfinansowany ze środków UE lub/oraz dotacji z krajowych środków publicznych,
- i) rozliczenie tego samego wydatku w kosztach pośrednich oraz kosztach bezpośrednich projektu.

3.5 Wydatki kwalifikowalne w konkursie

1. Katalog wydatków kwalifikowalnych w ramach niniejszego konkursu obejmuje koszty bezpośrednie i koszty pośrednie:

1) W ramach kosztów bezpośrednich kwalifikowalne są:

- a) **wynagrodzenia zatrudnionych w oparciu o umowę o pracę bądź na podstawie umów cywilnoprawnych (umowa zlecenie albo o dzieło):** badaczy, techników i pozostałych pracowników pomocniczych w zakresie, w jakim są oni zatrudnieni przy danym projekcie w zgodzie z zapisami rozdziału 6.15 (z wyłączeniem podrozdziału 6.15.2) Wytucznych Ministra Rozwoju w zakresie kwalifikowalności wydatków w ramach Europejskiego Funduszu Rozwoju Regionalnego, Europejskiego Funduszu Społecznego oraz Funduszu Spójności na lata 2014-2020.
Dodatkowo w przypadku umów cywilnoprawnych muszą być spełnione warunki:
 - osoba, z którą zawarto umowę cywilnoprawną nie jest jednocześnie pracownikiem wnioskodawcy,
 - wykonanie zadań przez tę osobę jest potwierdzone sporządzonym przez nią protokołem, wskazującym prawidłowe wykonanie zadań, liczbę oraz ewidencję godzin w danym miesiącu kalendarzowym poświęconych na wykonanie zadań w projekcie,
 - w przypadku umowy o dzieło charakter zadań uzasadnia jej zawarcie i wskazano to we wniosku o dofinansowanie.
- b) **koszty aparatury i sprzętu służącego celom badawczym** – w zakresie i przez okres, w jakim są one wykorzystywane na potrzeby projektu, tj. koszty amortyzacji odpowiadające zakresowi i okresowi wykorzystania do realizacji projektu obliczone na podstawie powszechnie przyjętych zasad rachunkowości lub wyliczone proporcjonalnie do udziału w projekcie koszty ponoszone w wyniku odpłatnego korzystania z aparatury i sprzętu służącego celom badawczym np. najem, leasing¹⁷;
- c) **koszty budynków i gruntów w zakresie i przez okres, w jakim są one wykorzystywane na potrzeby projektu:**

¹⁶ Podwójne finansowanie dotyczyć będzie wyłącznie tej części kredytu lub pożyczki, która została umorzona.

¹⁷ Miesięczna wartość kosztów odpłatnego korzystania nie może przewyższać równowartości miesięcznego odpisu amortyzacyjnego, właściwego dla przedmiotu leasingu określonego w przepisach podatkowych obliczonego dla metody liniowej

W przypadku budynków za koszty kwalifikowalne uznaje się tylko koszty amortyzacji odpowiadające okresowi realizacji projektu obliczone na podstawie powszechnie przyjętych zasad rachunkowości. W przypadku gruntów kosztami kwalifikowalnymi są proporcjonalne części rat dzierżawy lub kosztów użytkowania wieczystego (z wyłączeniem części odsetkowych).

Koszty budynków i gruntów w zakresie i przez okres, w jakim są one wykorzystywane na potrzeby projektu mogą stanowić nie więcej niż 10% całkowitych wydatków kwalifikowalnych projektu (w przypadku terenów po przemysłowych¹⁸ i terenów opuszczonych¹⁹ na których znajdują się budynki limit ten wynosi 15%). W limicie tym należy uwzględnić również koszty dodatkowej powierzchni laboratoryjnej wskazanej w punkcie e) tiret 3,

- d) **koszty badań** wykonywanych na podstawie umowy, **koszty wiedzy i patentów** zakupionych lub użytkowanych na podstawie licencji udzielonej przez źródła zewnętrzne na warunkach pełnej konkurencji wykorzystywanych wyłącznie na potrzeby projektu.

W ramach niniejszej kategorii kwalifikowalne są koszty związane z nabyciem tylko od jednostki naukowej, w rozumieniu ustawy z dnia 30 kwietnia 2010 r. o zasadach finansowania nauki lub spółki celowej, o której mowa w art. 86a lub art. 86b ustawy z dnia 27 lipca 2005 r. Prawo o szkolnictwie wyższym takich wydatków jak:

- **usługi podwykonawstwa** rozumianych jako zlecenie stronie trzeciej części merytorycznych prac projektu, które nie są wykonywane na terenie i pod bezpośrednim nadzorem beneficjenta. Za podwykonawstwo nie uznaje się czynności pomocniczych, niezbędnych do wykonania zadań projektowych takich jak usługi prawne lub księgowo. Koszty podwykonawstwa mogą stanowić nie więcej niż **50%** całkowitych wydatków kwalifikowalnych projektu;

- **kosztów wiedzy i patentów** (w tym przede wszystkim wyników badań lub prac rozwojowych) **w postaci wartości niematerialnych i prawnych** w szczególności w postaci licencji, know-how, patentów, nieopatentowanej wiedzy technicznej, analiz, raportów badawczych celem dalszego ich wykorzystywania do prowadzenia prac badawczo-rozwojowych.

- e) **koszty ogólne i inne koszty operacyjne** ponoszone bezpośrednio w wyniku realizacji projektu, w tym przede wszystkim:

- koszty materiałów, surowców, półproduktów, odczynników, sprzętu laboratoryjnego niebędącego środkiem trwałym,
- koszty wartości niematerialnych i prawnych w zakresie i przez okres, w jakim są one wykorzystywane na potrzeby projektu tj. odpisy amortyzacyjne lub koszty ponoszone w wyniku odpłatnego korzystania z wartości niematerialnych i prawnych np. opłaty licencyjne, leasing,
- koszty wynajmu dodatkowej powierzchni laboratoryjnej²⁰, z uwzględnieniem limitu wskazanego w punkcie c).

- f) **koszty prac przedwdrożeniowych wnioskodawcy/Lidera (dotyczy sektora MŚP) nieprzekraczające 20% całkowitych wydatków kwalifikowalnych, w tym:**

- **koszty uzyskania, walidacji i obrony patentów i innych wartości niematerialnych i prawnych**, w szczególności opłaty urzędowe związane z uzyskaniem patentu, prawa ochronnego na wzór użytkowy/przemysłowy, konieczne do poniesienia koszty zawodowego pełnomocnika w zakresie przygotowania dokumentacji zgłoszeniowej oraz reprezentację przed organem, koszty tłumaczenia – do momentu dokonania zgłoszenia do właściwego urzędu ochrony własności przemysłowej.

¹⁸ Teren poprzemysłowy – zdegradowany, nieużytkowany lub nie w pełni wykorzystany teren przeznaczony pierwotnie pod działalność gospodarczą, która została zakończona.

¹⁹ Teren opuszczony – teren zdegradowany, nieużytkowany lub nie w pełni wykorzystany.

²⁰ Jako powierzchnię laboratoryjną należy rozumieć powierzchnię wyposażoną w aparaturę badawczą oraz przystosowaną do prowadzenia badań np. ze względu na wymagane certyfikaty lub zastosowane systemy zabezpieczeń.

W ramach niniejszej kategorii dofinansowaniu podlegają wydatki dotyczące uzyskania, walidacji, obrony prawa własności przemysłowej będącej wynikiem przeprowadzonych w ramach projektu prac B+R (tj. patentów, praw ochronnych na wzory użytkowe oraz praw z rejestracji wzorów przemysłowych) w trybie krajowym, regionalnym (europejskim) lub międzynarodowym, z wyłączeniem zgłoszenia do Urzędu Patentowego RP w celu uzyskania ochrony wyłącznie na terytorium Polski.

- **koszty usług doradczych w zakresie innowacji i usług wsparcia innowacji.** W ramach niniejszej kategorii kwalifikowalne są koszty usług związanych z opracowaniem dokumentacji wdrożeniowej, testami, certyfikacją oraz badaniami rynku:

- świadczonych przez podmioty trzecie,
- niemających charakteru ciągłego ani okresowego,
- niezwiązanych ze zwykłymi kosztami operacyjnymi przedsiębiorcy, takimi jak usługi doradztwa podatkowego, usługi prawnicze lub reklama.

2) W ramach kosztów pośrednich (ponoszonych wyłącznie przez Wnioskodawcę/ Lidera, niezbędnych do realizacji projektu, ale niedotyczących bezpośrednio głównego przedmiotu projektu) kwalifikowalne są:

a) **koszty osobowe** dotyczące personelu projektu zatrudnionego w oparciu o Kodeks pracy, rozumiane jako:

- koszty koordynatora lub kierownika projektu oraz innych osób zaangażowanych w zarządzanie projektem i jego rozliczaniem (zatrudnionych przez wnioskodawcę), o ile to zatrudnienie jest niezbędne dla realizacji projektu, w tym w szczególności koszty wynagrodzenia tych osób, ich delegacji służbowych,
- koszty zarządu (koszty wynagrodzenia osób uprawnionych do reprezentowania wnioskodawcy, których zakresy czynności nie są przyporządkowane wyłącznie do obsługi projektu, np. kierownika jednostki),
- pozostałe koszty personelu zaangażowanego przez wnioskodawcę, na potrzeby funkcjonowania jednostki do obsługi administracyjnej, kadrowej, finansowo - księgowej, prawnej, który poza bieżącą działalnością w ww. zakresie jest wsparciem w związku z realizowanym projektem.

b) **koszty wynajmu i utrzymania pomieszczeń, w zakresie związanym z obsługą administracyjną projektu, rozumiane jako:**

- koszty wynajmu, amortyzacji powierzchni biurowych,
- opłaty za energię elektryczną, ciepłą, gazową i wodę, opłaty przesyłowe, opłaty za odprowadzanie ścieków,
- koszty utrzymania czystości pomieszczeń,
- koszty ochrony pomieszczeń,
- koszty okresowej konserwacji i przeglądu urządzeń.

c) **inne koszty administracyjne, związane z obsługą administracyjną projektu, pod warunkiem że ich stawki odpowiadają powszechnie stosowanym na rynku, rozumiane jako:**

- koszty ubezpieczeń majątkowych,
- koszty usług pocztowych, kurierskich, telefonicznych, internetowych, BHP,
- wydatki związane z otwarciem lub prowadzeniem wyodrębnionego na rzecz projektu subkonta na rachunku bankowym lub odrębnego rachunku bankowego, przeznaczonego do obsługi projektu lub płatności zaliczkowych,
- koszty materiałów i artykułów biurowych,
- koszty usług powielania dokumentów.

d) **koszty delegacji osób zaangażowanych w realizację projektu.**

Kategorie kosztów pośrednich podlegają rozliczeniu stawką ryczałtową w wysokości stanowiącej nie więcej niż 10% bezpośrednich wydatków kwalifikowalnych ponoszonych przez wnioskodawcę (Lidera). Wyżej wymienione koszty powinny zostać

oszacowane przez wnioskodawcę w oparciu o sprawiedliwą, rzetelną i możliwą do zweryfikowania kalkulację. **Uwaga:** Wydatki rozliczane stawką ryczałtową są traktowane jako wydatki poniesione i nie ma obowiązku gromadzenia ani opisywania dokumentów księgowych w ramach projektu na potwierdzenie ich poniesienia. Nie ma możliwości zmiany sposobu rozliczania wydatków z rozliczenia metodą uproszczoną na rozliczenie na podstawie rzeczywiście ponoszonych wydatków i odwrotnie.

2. Niniejszy katalog wydatków kwalifikowalnych jest katalogiem zamkniętym.
3. Wszelkie wydatki planowane w ramach projektu, które nie mieszczą się w powyższym katalogu stanowią wydatki niekwalifikowalne.
4. Koszty kwalifikowalne wskazane w punkcie 1.1) lit. a) – e) należy przyporządkować do konkretnej kategorii działalności badawczo-rozwojowej tj.: badań przemysłowych lub eksperymentalnych prac rozwojowych.
5. Koszty związane z odpisami amortyzacyjnymi kwalifikowalne są na zasadach opisanych w Wytycznych Ministra Rozwoju w zakresie kwalifikowalności wydatków w ramach Europejskiego Funduszu Rozwoju Regionalnego, Europejskiego Funduszu Społecznego oraz Funduszu Spójności na lata 2014-2020.
6. W przypadku, gdy całkowita kwota wydatków kwalifikowalnych ulegnie obniżeniu, konieczne będzie ponowne ustalenie wartości wydatków limitowanych, określonych w niniejszym regulaminie oraz kosztów pośrednich.

3.6 Przykładowe wydatki niekwalifikowalne w konkursie

1. Wydatki niekwalifikowalne w ramach projektu w całości ponosi wnioskodawca/partner.
2. Wydatkami niekwalifikowalnymi w ramach niniejszego konkursu są w szczególności:
 - a) wydatki poniesione na poziomie wyższym niż wynika to z ograniczeń wskazanych w limitach wydatków kwalifikowalnych oraz wartościach procentowych stawki ryczałtowej,
 - b) prowizje pobierane w ramach operacji wymiany walut,
 - c) odsetki od zadłużenia,
 - d) koszty pożyczki lub kredytu zaciągniętego na prefinansowanie dotacji²¹,
 - e) kary i grzywny,
 - f) wkład niepieniężny stanowiący część lub całość wkładu,
 - g) świadczenia realizowane ze środków Zakładowego Funduszu Świadczeń Socjalnych (ZFSS),
 - h) koszty ubezpieczenia cywilnego funkcjonariuszy publicznych za szkodę wyrządzoną przy wykonywaniu władzy publicznej,
 - i) wpłaty na Państwowy Fundusz Rehabilitacji Osób Niepełnosprawnych (PFRON),
 - j) nagrody jubileuszowe i odprawy pracownicze dla personelu projektu,
 - k) odprawy emerytalno – rentowe (w ramach wynagrodzenia),
 - l) zasiłki i inne świadczenia finansowane ze środków ZUS,
 - m) koszty postępowania sądowego, wydatki związane z przygotowaniem i obsługą prawną spraw sądowych oraz wydatki poniesione na funkcjonowanie komisji rozjemczych,
 - n) podatek VAT,
 - o) zakup lokali mieszkalnych,
 - p) inne niż część kapitałowa raty leasingowej wydatki związane z umową leasingu finansowego,
 - q) transakcje dokonane w gotówce, których wartość przekracza równowartość kwoty, o której mowa w art. 22 ustawy z dnia 2 lipca 2004 r. o swobodzie działalności gospodarczej,
 - r) wydatki związane z czynnością techniczną polegającą na wypełnieniu formularza wniosku o dofinansowanie projektu wraz z załącznikami;

²¹ Również instrumenty finansowe nie mogą być wykorzystywane w charakterze zaliczkowego finansowania dotacji (patrz art. 37 pkt 9 rozporządzenia ogólnego).

- s) premia dla współautora wniosku o dofinansowanie opracowującego np. studium wykonalności, naliczana jako procent wnioskowanej/uzyskanej kwoty dofinansowania i wypłacana przez beneficjenta (ang. success fee),
- t) wydatki poniesione na ubezpieczenia nieobowiązkowe,
- u) wydatek na zakup usług doradczych związanych z przygotowaniem i realizacją projektu.
- v) amortyzacja jednorazowa.

Rozdział 4 Wskaźniki

1. W związku z koniecznością monitorowania przyjętych w RPO WZ wskaźników, wnioskodawca zobowiązany jest określić, jakie wskaźniki produktu i rezultatu zamierza osiągnąć w wyniku realizacji projektu.
2. Wartości wszystkich wybranych wskaźników powinny być oszacowane na poziomie możliwym do osiągnięcia przez wnioskodawcę, ponieważ będą stanowiły jedno z podstawowych źródeł informacji dla oceniających projekt. Jeżeli wnioskodawca przedstawi wskaźniki przeszacowane bądź niedoszacowane może być to przyczyną odrzucenia wniosku o dofinansowanie.
3. W ramach niniejszego konkursu dokonano podziału wskaźników na dwie kategorie:
 - a) wskaźniki produktu,
 - b) wskaźniki rezultatu.
4. **Wskaźnik produktu** odzwierciedla bezpośredni, materialny efekt realizacji projektu mierzony konkretnymi wielkościami. Wskaźniki produktu są związane wyłącznie z okresem realizacji projektu, mogą więc być podawane wyłącznie za lata, w których projekt jest realizowany – muszą być zatem zgodne z terminami realizacji projektu. W projekcie należy wykazać wszystkie osiągnięte wskaźniki produktu.
5. **Wskaźnik rezultatu** odzwierciedla bezpośredni efekt wynikający z realizowanego przez wnioskodawcę/partnera projektu, mierzony po zakończeniu realizacji projektu lub jego części. Rezultat obrazuje zakres zmian, jakie wystąpiły u wnioskodawcy/partnera bezpośrednio w wyniku zakończonego projektu. Wskaźniki te mogą być przedstawione za okres nie wcześniejszy niż wskaźniki produktu, bowiem zawsze są ich wynikiem.
6. Beneficjent zobowiązany jest do osiągnięcia i wykazania wskaźników produktu i rezultatu określonych we wniosku o dofinansowanie najpóźniej we wniosku o płatność końcową.
7. W przypadku stwierdzenia przez IZ RPO WZ, na etapie weryfikacji wniosku o płatność końcową, że cel projektu został osiągnięty, ale beneficjent nie osiągnął zakładanych we wniosku o dofinansowanie wartości wskaźników produktu, IZ RPO WZ może obniżyć dofinansowanie proporcjonalnie do stopnia nieosiągnięcia tych wskaźników.
8. W przypadku stwierdzenia przez IZ RPO WZ na etapie weryfikacji wniosku o płatność końcową, że beneficjent nie osiągnął zakładanych we wniosku o dofinansowanie wartości wskaźników, IZ RPO WZ może obniżyć dofinansowanie proporcjonalnie do stopnia nieosiągnięcia tych wskaźników na zasadach przez siebie określonych.
9. W tabeli poniżej wyszczególniono wszystkie wskaźniki występujące w ramach niniejszego naboru wraz z zaznaczeniem, czy i w jaki sposób wybranie danego wskaźnika jest obowiązkowe. Wnioskodawca spośród niżej wyszczególnionych wskaźników wybiera wyłącznie te, które są adekwatne do przedmiotu realizowanego przez niego projektu.

| Wskaźniki produktu | | Opis |
|--------------------|--|--|
| 1. | Liczba przedsiębiorstw otrzymujących wsparcie (CI 1) <i>jednostka miary: [szt.]</i> | Liczba przedsiębiorstw otrzymujących wsparcie w dowolnej formie z EFRR. Aplikując o dofinansowanie wnioskodawca zakłada realizację wskaźnika na poziomie jednego przedsiębiorstwa, a otrzymując dofinansowanie realizuje wskaźnik. Osiągnięcie wskaźnika uwarunkowane jest zakończeniem realizacji projektu. |

| | | |
|----------------------------|---|--|
| 2. | Liczba przedsiębiorstw otrzymujących dotacje (CI 2) <i>jednostka miary: [szt.]</i> | Liczba przedsiębiorstw otrzymujących wsparcie w formie dotacji bezzwrotnej. Aplikując o dofinansowanie wnioskodawca zakłada realizację wskaźnika na poziomie jednego przedsiębiorstwa, a otrzymując dofinansowanie realizuje wskaźnik. Osiągnięcie wskaźnika uwarunkowane jest zakończeniem realizacji projektu. |
| 3. | Liczba przedsiębiorstw współpracujących z ośrodkami badawczymi (CI 26) Jednostka miary: [szt.], | Liczba przedsiębiorstw, które współpracują z ośrodkami badawczymi w projektach badawczo-rozwojowych. Przynajmniej jedno przedsiębiorstwo i jeden ośrodek badawczy uczestniczy w projekcie. Współpraca może być nowa lub istniejąca i powinna trwać co najmniej na czas trwania projektu. Osiągnięcie wskaźnika uwarunkowane jest zakończeniem realizacji projektu. Jako ośrodki badawcze należy wykazywać jednostki naukowe w rozumieniu ustawy z dnia 30.04.2010 r. o zasadach finansowania nauki. Wskaźnik nie obejmuje współpracy w ramach podwykonawstwa. |
| 4. | Inwestycje prywatne uzupełniające wsparcie publiczne dla przedsiębiorstw (dotacje) (CI 6) <i>jednostka miary: [zł]</i> | Łączna wartość wkładu prywatnego wnioskodawcy w realizowany projekt, który uzyskał pomoc państwa w formie bezzwrotnej dotacji. Ww. wartość obejmuje wkład własny przeznaczony na sfinansowanie wydatków kwalifikowalnych oraz wydatki niekwalifikowalne związane z realizacją projektu. |
| 5. | Liczba realizowanych projektów B+R Jednostka miary: [szt.] | Liczba projektów w trakcie realizacji albo zrealizowanych przez jednostki naukowe lub przedsiębiorstwa obejmujących prace B+R. Aplikując o dofinansowanie wnioskodawca zakłada realizację wskaźnika na poziomie jednego projektu. |
| 6. | Liczba przedsiębiorstw wspartych w zakresie prowadzenia prac B+R Jednostka miary: [szt.] | Liczba przedsiębiorstw prowadzących prace B+R w ramach wspartego projektu. Wskaźnik obejmuje przedsiębiorstwa składające wnioski i mogące otrzymać wsparcie. Osiągnięcie wskaźnika uwarunkowane jest zakończeniem realizacji projektu. |
| Wskaźniki rezultatu | | Opis |
| 1. | Liczba technologii, rozwiązań przetestowanych/gotowych do wdrożenia Jednostka miary: [szt.] | Należy wskazać liczbę technologii, rozwiązań przetestowanych/gotowych do wdrożenia. Co do zasady przyjmuje się, że jeden projekt zakładający prace B+R dotyczące jednego nowego lub ulepszonego produktu/usługi/technologii produkcji/projektu wzorniczego – generuje wartość wskaźnika na poziomie 1 (nawet jeśli na ten jeden produkt składa się kilka testowanych rozwiązań). |
| 2. | Liczba dokonanych zgłoszeń patentowych Jednostka miary: [szt.] | Liczba zgłoszeń wynalazku w celu uzyskania patentu zapewniającego prawo do wyłącznego korzystania z danego wynalazku poza granicami RP, tj. liczba zgłoszeń dokonanych w trybie krajowym bezpośrednio do właściwego dla danego kraju organu ochrony własności przemysłowej (z wyłączeniem Polski) w oparciu o Konwencję Paryską o Ochronie Własności Przemysłowej, w trybie regionalnym (europejskim) w ramach Konwencji o patencie europejskim do ochrony w Europejskim Urzędzie Patentowym oraz w trybie międzynarodowym w ramach Układu o Współpracy Patentowej umożliwiającym zgłaszającemu ubieganie się o ochronę wynalazku jednocześnie w wielu krajach. Zgłoszenie patentowe obejmujące konkretne rozwiązanie powinno być liczone wyłącznie jeden raz, bez względu na fakt zgłoszenia w różnych formach i urzędach patentowych. |
| 3. | Liczba zgłoszeń wzorów użytkowych Jednostka miary: [szt.] | Liczba zgłoszeń wzorów użytkowych, dokonanych w wyniku realizowanego projektu, w celu uzyskania praw ochronnych, zapewniających prawo do wyłącznego korzystania ze wzoru użytkowego poza granicami RP, tzn. liczba zgłoszeń dokonanych w trybie krajowym bezpośrednio do właściwego dla danego kraju organu ochrony własności przemysłowej (z wyłączeniem Polski) w oparciu o Konwencję Paryską o Ochronie Własności Przemysłowej, w trybie regionalnym (europejskim) w ramach Konwencji o patencie europejskim do ochrony w Europejskim Urzędzie Patentowym oraz w trybie międzynarodowym w ramach Układu o Współpracy Patentowej umożliwiającym zgłaszającemu ubieganie się o ochronę wzoru użytkowego jednocześnie w wielu krajach. |

| | | |
|----|---|--|
| | | Zgłoszenie wzoru użytkowego obejmujące konkretne rozwiązanie powinno być liczone wyłącznie jeden raz, bez względu na fakt zgłoszenia w różnych formach i urzędach patentowych. |
| 4. | Liczba zgłoszeń wzorów przemysłowych Jednostka miary: [szt.] | Liczba zgłoszeń wzorów przemysłowych, dokonanych w wyniku realizowanego projektu, w celu uzyskania praw z rejestracji, zapewniających prawo do wyłącznego korzystania ze wzoru przemysłowego poza granicami RP, tzn. dokonanych w trybie krajowym w urzędzie właściwym ds. ochrony własności przemysłowej w danym państwie, w trybie regionalnym: w Urzędzie Harmonizacji Rynku Wewnętrznego w Hiszpanii (bezpośrednio lub poprzez Urząd Patentowy RP) w celu uzyskania ochrony na obszarze UE na podstawie Rozporządzenia w sprawie wzorów wspólnotowych lub innych regionalnych urzędach ds. własności przemysłowej, tj. Urzędzie Znaków Towarowych Beneluxu, Afrykańskiej Organizacji Własności Przemysłowej lub Afrykańskiej Organizacji Własności Intelektualnej oraz w systemie międzynarodowym, czyli w Biurze Międzynarodowym Światowej Organizacji Własności Intelektualnej w Szwajcarii na podstawie Aktu genewskiego Porozumienia haskiego. Zgłoszenie wzoru przemysłowego obejmujące konkretne rozwiązanie powinno być liczone wyłącznie jeden raz, bez względu na fakt zgłoszenia w różnych formach i urzędach patentowych. |

10. W tabeli poniżej wyszczególniono wszystkie wskaźniki występujące w ramach niniejszego konkursu wraz z zaznaczeniem, które wskaźniki są obligatoryjne.

| Rodzaj wskaźnika | Nazwa wskaźnika | Wskaźnik należy obowiązkowo wybrać i określić jego wartość | Wskaźnik należy wybrać, gdy jest adekwatny dla projektu i określić jego wartość | |
|------------------|--|--|---|--|
| produktu | Liczba przedsiębiorstw otrzymujących wsparcie (CI) [szt.] | x | | |
| | Liczba przedsiębiorstw otrzymujących dotacje (CI) [szt.] | x | | |
| | Liczba przedsiębiorstw współpracujących z ośrodkami badawczymi (CI) [szt.] | | x | |
| | Inwestycje prywatne uzupełniające wsparcie publiczne dla przedsiębiorstw (dotacje) (CI) [zł] | x | | |
| | Liczba realizowanych projektów B+R [szt.] | x | | |
| | Liczba przedsiębiorstw wspartych w zakresie prowadzenia prac B+R [szt.] | x | | |

| Rodzaj wskaźnika | Nazwa wskaźnika | Wskaźnik należy obowiązkowo wybrać i określić jego wartość | Wskaźnik należy wybrać, gdy jest adekwatny dla projektu i określić jego wartość | |
|----------------------------|---|--|---|--|
| rezultatu bez pośrednictwa | Liczba technologii, rozwiązań przetestowanych/gotowych do wdrożenia [szt.], | x | | |

| Rodzaj wskaźnika | Nazwa wskaźnika | Wskaźnik należy obowiązkowo wybrać i określić jego wartość | Wskaźnik należy wybrać, gdy jest adekwatny dla projektu i określić jego wartość | |
|------------------|--|--|---|--|
| | Liczba dokonanych zgłoszeń patentowych [szt.], | | x | |
| | Liczba zgłoszeń wzorów użytkowych [szt.], | | x | |
| | Liczba zgłoszeń wzorów przemysłowych [szt.]. | | x | |

Rozdział 5 Wniosek o dofinansowanie

1. Wniosek o dofinansowanie należy wypełnić w LSI2014, dostępnym pod adresem <https://beneficjent.wzp.pl>.
2. **Wypełnienie wniosku o dofinansowanie w LSI2014 możliwe będzie od dnia 2 stycznia 2018 r. do 2 marca 2018 r.**
3. Wniosek o dofinansowanie wraz z załącznikami należy przygotować zgodnie ze *Wzorem wniosku o dofinansowanie projektu z Europejskiego Funduszu Rozwoju Regionalnego w ramach Regionalnego Programu Operacyjnego Województwa Zachodniopomorskiego 2014 – 2020 wraz z instrukcją wypełniania*, stanowiącym załącznik nr 1 do niniejszego regulaminu.
4. Załączniki do wniosku o dofinansowanie są jego integralną częścią. Załączniki dzielą się na:
 - 1) obowiązkowe, które obligatoryjnie należy przedłożyć na etapie składania wniosku o dofinansowanie:
 - **Załącznik nr 2:** Dokumenty potwierdzające sytuację finansową wnioskodawcy/partnera:
 - a) wnioskodawcy zobowiązani do sporządzania sprawozdań finansowych zgodnie z przepisami ustawy o rachunkowości z dnia 29 września 1994 r. z późn. zm. przedkładają kopie następujących dokumentów za **trzy ostatnie lata** obrotowe, dla których wnioskodawca posiada zatwierdzone sprawozdanie finansowe:
 - sprawozdanie finansowe – bilans, informacja dodatkowa, rachunek zysków i strat, rachunek przepływów pieniężnych (jeśli dotyczy),
 - opinia biegłego rewidenta (jeśli dotyczy).
 Jeżeli podmiot działa krócej niż trzy lata, to wnioskodawca przedkłada sprawozdania za okres prowadzonej działalności. Jeśli nowopowstałe przedsiębiorstwa, które zobowiązane są do sporządzania sprawozdań finansowych, nie dysponują dokumentami za ostatni zamknięty rok, powinny sporządzić sprawozdanie za ostatni zamknięty okres, np. dzień, miesiąc, kwartał, lub półrocze. **W przypadku, gdy sprawozdanie finansowe za ostatni rok obrachunkowy nie zostało zatwierdzone w chwili składania wniosku, należy przedłożyć ww. dokumenty dla ostatnich zatwierdzonych trzech lat obrotowych.**
 - b) wnioskodawcy, którzy nie są zobowiązani do sporządzania sprawozdań finansowych zgodnie z przepisami ustawy o rachunkowości z dnia 29 września 1994 r. z późn. zm., przedkładają kopie PIT za ostatnie trzy lata obrotowe (lata

2015-2017) wraz z potwierdzeniem wpływu do właściwego urzędu skarbowego²² lub „Zaświadczenie o wysokości obrotu w podatku od towarów i usług i podatku akcyzowym oraz dochodu podatnika w podatku dochodowym od osób fizycznych przyjętego do podstawy opodatkowania” wystawione przez właściwy urząd skarbowy za 3 ostatnie lata obrotowe. W przypadku, gdy wnioskodawca w chwili składania wniosku nie złożył do urzędu skarbowego PIT za ostatni rok obrotowy, należy przedłożyć ww. dokumenty za poprzednie trzy lata (2014-2016).

PIT wymagany jest **niezależnie od daty rozpoczęcia działalności gospodarczej**, np. PIT za lata 2015-2017 (lub odpowiednio lata 2014-2016) składa:

- osoba fizyczna, która prowadzi działalność gospodarczą od kilku lat,
 - osoba fizyczna, która założyła działalność gospodarczą dopiero w latach 2015-2017 (lub odpowiednio w latach 2014-2016),
 - wspólnicy spółki cywilnej, nawet jeśli umowę spółki podpisano dopiero w latach 2015-2017 (lub odpowiednio w latach 2014-2016),
- c) w przypadku wnioskodawcy, będącego podmiotem zagranicznym, wymagane jest przedstawienie właściwych dla kraju, w którym wnioskodawca posiada siedzibę, dokumentów (z uwzględnieniem warunku określonego w podrozdziale 1.4 pkt 11) odpowiadających zakresem zawartych w nich informacji dokumentom wymaganych od podmiotów krajowych,
- d) każdy wnioskodawca może załączyć dodatkowo inne dokumenty pozwalające na wiarygodną ocenę sytuacji finansowej przedsiębiorcy, np. oświadczenie majątkowe, wyciąg z rachunku bankowego, bilans otwarcia,
- e) w przypadku realizacji projektu w ramach partnerstwa naukowo-przemysłowego wymagane jest przedłożenie odpowiednich dokumentów finansowych właściwych dla partnera, na zasadach określonych powyżej. Dodatkowo partner w ramach Załącznika nr 2 zobowiązany jest przedstawić Oświadczenie o zakresie dokumentów sprawozdawczych Partnera (wg wzoru)
- **Załącznik nr 5.2:** Decyzja w zakresie prowadzenia działalności koncesjonowanej (jeśli dotyczy),
 - **Załącznik nr 5.22:** Agenda Badawcza (część opisowa i finansowa) – przygotowana w oparciu o określony wzór.

UWAGA:

Agenda badawcza (część opisowa i finansowa) powinna zostać załączona do wniosku o dofinansowanie jako pliki elektroniczne, nie należy załączać zeskanowanych dokumentów. Dopuszczalne formaty plików:

- a) część opisowa – plik edytora tekstów (np. MS Word, LibreOffice Writer) lub aktywny pdf (z możliwością przeszukiwania),
 - b) część finansowa – plik arkusza kalkulacyjnego (np. MS Excel, LibreOffice Calc), umożliwiający weryfikację poprawności dokonanych wyliczeń (odblokowane formuły).
- **Załącznik nr 5.4:** Umowa lub porozumienie określające prawa i obowiązki partnerów w zakresie realizacji projektu (jeśli dotyczy), sporządzona zgodnie z zapisami podrozdziału 1.5 regulaminu oraz Zasad dotyczących realizacji projektów partnerskich w ramach Regionalnego Programu Operacyjnego Województwa Zachodniopomorskiego 2014-2020 (wersja 3.0), stanowiących załącznik nr 10 do regulaminu.

UWAGA: W umowie partnerstwa należy wskazać wartość całkowitych kosztów kwalifikowalnych, które są ponoszone przez poszczególnych partnerów projektu.

²² W przypadku wnioskodawców, którzy złożyli PIT za pomocą systemu e-Deklaracje dopuszcza się możliwość złożenia potwierdzenia w formie UPO (Urzędowego Potwierdzenia Odbioru). Nie stanowi natomiast potwierdzenia wpływu do właściwego urzędu skarbowego informacja o wystaniu korespondencji na podstawie książki nadawczej ani potwierdzenie nadania przesyłki.

- **Załącznik nr 6.1.** Statut instytucji/organizacji - dotyczy partnera,
- **Załącznik nr 6.3:** Pełnomocnictwa (jeśli dotyczy),
- **Załącznik nr 6.10.** Dokumenty potwierdzające zapisy agendy badawczej:
 - ✓ dokumenty potwierdzające posiadanie prawami własności intelektualnej – w przypadku, gdy wnioskodawca wykazuje w pkt. 6 sekcji C.1 Agendy badawczej (załącznik 5.22 do wniosku o dofinansowanie), że dysponuje prawami własności intelektualnej,
 - ✓ dokumenty potwierdzające, iż realizacja przedsięwzięcia jest konsekwencją dotychczasowej współpracy przedsiębiorstwa z sektorem B+R oraz z innymi przedsiębiorstwami – w przypadku, gdy wnioskodawca wykazuje w pkt. 7 sekcji C.1 Agendy badawczej (załącznik 5.22 do wniosku o dofinansowanie), że realizacja przedsięwzięcia jest konsekwencją dotychczasowej współpracy przedsiębiorstwa z sektorem B+R oraz z innymi przedsiębiorstwami,
 - ✓ umowa/porozumienie o współpracy – w przypadku, gdy wnioskodawca wykazuje w pkt. 2 sekcji C.5 Agendy badawczej (załącznik 5.22 do wniosku o dofinansowanie), że projekt jest realizowany we współpracy z innymi przedsiębiorstwami lub jednostkami naukowo-badawczymi na podstawie wiążącej umowy/porozumienia o współpracy.
- **Załącznik nr 7.** Formularz informacji przedstawianych przy ubieganiu się o pomoc inną niż pomoc de minimis lub pomoc de minimis w rolnictwie lub rybołówstwie (w przypadku realizacji projektu w ramach partnerstwa naukowo-przemysłowego wymagane jest przedłożenie załącznika dla Lidera oraz każdego z partnerów z osobna, z zastrzeżeniem przypadku, gdy dofinansowanie kosztów partnera będącego jednostką naukową nie stanowi pomocy publicznej).
- **Załącznik nr 7.1.** Formularz informacji przedstawianych przy ubieganiu się o pomoc de minimis udzielaną na warunkach określonych w rozporządzeniu Komisji Europejskiej (UE) nr 1407/2013 z dnia 18 grudnia 2013 r. w sprawie stosowania art. 107 i 108 Traktatu o funkcjonowaniu Unii Europejskiej do pomocy de minimis (Dz. Urz. UE L Nr 352 z 24.12.2013), (w przypadku realizacji projektu w ramach partnerstwa naukowo-przemysłowego wymagane jest przedłożenie załącznika jedynie dla Lidera) - dotyczy projektów objętych rozporządzeniem Ministra Infrastruktury i Rozwoju z dnia 19 marca 2015 r. w sprawie udzielania pomocy de minimis w ramach regionalnych programów operacyjnych na lata 2014-2020.
- **Załącznik nr 7.1.1.** Wszystkie zaświadczenia o pomocy de minimis jakie otrzymał wnioskodawca²³ w roku, w którym ubiega się o pomoc, oraz w ciągu 2 poprzedzających go lat, albo oświadczenie o wielkości pomocy de minimis otrzymanej w tym okresie, albo oświadczenie o nieotrzymaniu takiej pomocy w tym okresie (w przypadku realizacji projektu w ramach partnerstwa wymagane jest przedłożenie załącznika jedynie dla Lidera) – według wzoru.
- **Załącznik nr 7.4** Analiza występowania pomocy publicznej – dotyczy partnerów w ramach partnerstwa naukowo-przemysłowego będącego jednostką naukową, gdy dofinansowanie jego kosztów nie stanowi pomocy publicznej – według wzoru. Dokument musi zostać podpisany przez partnera zgodnie z zasadami reprezentacji.
- **Załącznik nr 8:** Dokumenty rejestrowe Wnioskodawcy/Partnera – w przypadku, gdy informacje z nich wynikające nie są ogólnie dostępne w zasobach CEIDG lub KRS, albo na stronach Biuletynu informacji Publicznej (dotyczy np. spółek cywilnych i spółek kapitałowych w organizacji, dla których należy załączyć umowę spółki oraz kościołów i związków wyznaniowych).

2) obowiązkowe, które mogą zostać uzupełnione na etapie poprzedzającym podpisanie umowy o dofinansowanie:

²³ W celu wykazania pomocy de minimis oraz określenia jej wielkości w okresie trzech lat podatkowych, podmiot ubiegający się o pomoc de minimis rozumiany jest jako „jedno przedsiębiorstwo” zgodnie z treścią art. 2 ust. 2 Rozporządzenia Komisji (UE) nr 1407/2013.

- **Załącznik nr 4:** Dokumenty zezwalające na realizację inwestycji:
 - ✓ **Załącznik 4c** – Pozwolenie na budowę (opatrzone klauzulą ostateczności), zgłoszenia budowy/robót budowlanych lub inne dokumenty w tym wymienione w art. 72 ust. 1 i 1a ustawy OOS,
 - ✓ **Załącznik 4d** – Informacja od właściwego organu o braku sprzeciwu do planowanego przedsięwzięcia realizowanego na podstawie zgłoszenia budowy lub robót budowlanych.
 - **Załącznik nr 6.4:** Dokumenty potwierdzające zewnętrzne źródła finansowania, np. promesa kredytowa – dotyczy jeśli projekt finansowany jest z zewnętrznych źródeł.

UWAGA: Ze względu na nieinwestycyjny charakter wydatków objętych kategoriami kosztów rozliczanych stawką ryczałtową, jak również brak obowiązku gromadzenia dokumentów księgowych na potwierdzenie ich poniesienia w ramach realizacji inwestycji, nie ma konieczności wskazywania w dokumentacji aplikacyjnej źródeł finansowania wydatków stanowiących koszty pośrednie w projekcie.
- 3) nieobowiązkowe:
- **Załącznik nr 6.6:** Pozostałe dokumenty (np. opinie, listy intencyjne itp.) – Wnioskodawca może dołączyć pozostałe dokumenty, które zdaniem wnioskodawcy mogą mieć wpływ na całościową ocenę projektu.
5. Dokumenty zezwalające na realizację inwestycji (załączniki nr 4) wnioskodawca, jeśli je posiada, co do zasady zobowiązany jest załączyć do wniosku o dofinansowanie. Jednakże ze względu na długi czas oczekiwania na wydanie części z nich przez uprawnione organy, IZ RPO WZ dopuszcza możliwość, że zostaną one uzupełnione po otrzymaniu przez wnioskodawcę informacji o wyborze projektu do dofinansowania, a przed podpisaniem umowy o dofinansowanie. Wnioskodawca powinien jednak mieć na uwadze to, że dołączenie do wniosku o dofinansowanie ww. dokumentów przyczyni się do szybszego podpisania umowy o dofinansowanie.
- UWAGA:** Brak konieczności dołączania do wniosku o dofinansowanie dokumentów związanych z oceną wpływu projektu na środowisko nie zwalnia wnioskodawcy/ beneficjenta z obowiązku przygotowania i realizowania projektu zgodnie z przepisami prawa krajowego i unijnego oraz posiadania wszelkiej dokumentacji związanej z oceną oddziaływania na środowisko. Wykaz dokumentów niezbędnych w procesie inwestycyjnym określa dokument *Zasady dla wnioskodawców Regionalnego Programu Operacyjnego Województwa Zachodniopomorskiego 2014-2020 Ocena oddziaływania na środowisko* stanowiący załącznik nr 5 do niniejszego regulaminu.
- UWAGA:** Przygotowując dokumentację aplikacyjną należy posługiwać się wyłącznie wzorami dokumentów obowiązującymi dla niniejszego konkursu (w przypadku, gdy zostały określone).

Rozdział 6 Termin, forma i miejsce składania wniosków o dofinansowanie

6.1 Termin składania wniosków o dofinansowanie

1. Dokumentację aplikacyjną należy złożyć do IZ RPO WZ w terminie naboru projektów, tj. **od 2 stycznia 2018 r. do 2 marca 2018 r.**
2. Wniosek o dofinansowanie wraz z załącznikami w wersji elektronicznej należy opublikować w LSI2014 **do 2 marca 2018 r. do godz. 15:00.**
3. IZ RPO WZ nie przewiduje możliwości skrócenia terminu składania wniosków o dofinansowanie projektu.

6.2 Forma i miejsce składania wniosków o dofinansowanie

1. Skuteczne złożenie dokumentacji aplikacyjnej polega na opublikowaniu wniosku o dofinansowanie wraz z załącznikami w wersji elektronicznej w LSI2014 w terminie naboru projektów oraz złożeniu do IZ RPO WZ pisemnego wniosku o przyznanie pomocy, podpisanego zgodnie z zasadami reprezentacji obowiązującymi wnioskodawcą, zawierającego właściwą sumę kontrolną, najpóźniej w terminie 7 dni od dnia zakończenia naboru projektów, tj. **do dnia 9 marca 2018 r.**
2. W przypadku nadania przesyłki w polskiej placówce pocztowej operatora wyznaczonego w rozumieniu Prawa pocztowego lub u innego operatora pocztowego, pisemny wniosek o przyznanie pomocy **musi wpłynąć do IZ RPO WZ do dnia 9 marca 2018 r.**
3. IZ RPO WZ nie przewiduje możliwości skrócenia terminów, o których mowa w pkt 1 i 2.
4. Przez pisemny wniosek o przyznanie pomocy rozumie się dokument, który generuje się po opublikowaniu wniosku o dofinansowanie w wersji elektronicznej w LSI2014. W wersji papierowej należy złożyć jedynie przedmiotowy pisemny wniosek o przyznanie pomocy, nie zaś pełny wydruk wniosku o dofinansowanie. Treść wniosku o przyznanie pomocy zostanie wygenerowana w oparciu o następujący wzór:

| | |
|--|------------------------|
| Wnioskodawca: Dane automatycznie z LSI2014: Pole B.1.2. NIP Pole B.1.3. Nazwa wnioskodawcy Pole B.1.4. Siedziba wnioskodawcy | |
| Os | automatycznie pole 1.1 |
| Działanie | automatycznie pole 1.2 |
| Nr naboru | automatycznie pole 2.1 |
| Instytucja przyjmująca wniosek | automatycznie pole 2.2 |

Pisemny wniosek o przyznanie pomocy

Działając w imieniu Wnioskodawcy wnioskuję o przyznanie dofinansowania na realizację projektu:(tytuł automatycznie z LSI2014).

Jednocześnie potwierdzam, że integralną część niniejszego wniosku stanowi wersja elektroniczna Wniosku o dofinansowanie o sumie kontrolnej opublikowana wraz z załącznikami w Lokalnym Systemie Informatycznym 2014 (LSI2014) w dniu o godz.

Oświadczam, że:

- Wniosek o dofinansowanie wraz z załącznikami został wypełniony i opublikowany w LSI2014 zgodnie z wolą i wiedzą Wnioskodawcy oraz zawiera rzetelne, kompletne i zgodne z prawdą informacje;
- załączniki do elektronicznej wersji Wniosku o dofinansowanie zawierają wieme odwzorowanie treści oryginalnych dokumentów;
- Wnioskodawca przyjmuje do wiadomości, iż IZ/IP RPO WZ nie ponosi odpowiedzialności za wypełnienie wniosku niezgodnie z przepisami instrukcji lub niekompletność załączników oraz inne zdarzenia techniczne lub losowe, niezwiązane z funkcjonalnością Serwisu Beneficjenta RPO WZ 2014-2020;
- jestem świadomy skutków niezachowania formy komunikacji wskazanej w regulaminie konkursu/naboru.;
- jestem świadomy odpowiedzialności karnej za złożenie fałszywych oświadczeń.

Osoba uprawniona do reprezentowania Wnioskodawcy
(automatycznie B.6)

.....
Imię i nazwisko oraz czytelny podpis

| | |
|-------------------------------|--|
| Data i godzina wpływu wniosku | |
| Nr wniosku | |

5. Suma kontrolna, którą oznaczony jest pisemny wniosek o przyznanie pomocy, musi być tożsama z sumą kontrolną wniosku opublikowanego w LSI2014.
6. Pisemny wniosek o przyznanie pomocy należy złożyć do IZ RPO WZ na adres:

**Urząd Marszałkowski Województwa Zachodniopomorskiego
Wydział Wdrażania Regionalnego Programu Operacyjnego
ul. Ks. Kardynała Stefana Wyszyńskiego 30
70-203 Szczecin**

7. Dokumenty są przyjmowane pod wskazanym powyżej adresem od poniedziałku do piątku w godzinach od 07:30 do 15:30.
8. Po złożeniu wniosku o dofinansowanie IZ RPO WZ komunikuje się z wnioskodawcą w formie elektronicznej z uwzględnieniem zapisów podrozdziałów: 7.2.1, 7.2.2, 7.2.3 oraz 7.2.4. niniejszego regulaminu.
9. Uzupełnienie, poprawa i aktualizacja wniosku o dofinansowanie wymaga zachowania formy pisemnej. Wyjaśnienia składane przez wnioskodawcę w trakcie procesu oceny, mogą być przekazywane do IZ RPO WZ drogą elektroniczną, na adres e-mail wskazany w wezwaniu do złożenia w/w wyjaśnień.
10. Korespondencja kierowana przez wnioskodawcę do IZ RPO WZ bez zachowania właściwej formy komunikacji pozostaje bezskuteczna.
11. Wnioskodawca zobowiązany jest do złożenia oświadczenia dotyczącego świadomości skutków niezachowania właściwej formy komunikacji poprzez podpisanie pisemnego wniosku o przyznanie pomocy, zgodnie z zasadami reprezentacji obowiązującymi wnioskodawcę.

Rozdział 7 Procedura wyboru projektów

7.1 Czas trwania oceny

1. Ocena prowadzona będzie na bieżąco i nie powinna przekroczyć 120 dni od dnia zamknięcia naboru projektów.
2. Orientacyjny termin rozstrzygnięcia konkursu to **lipiec 2018 r.** Termin ten w uzasadnionych przypadkach może być wydłużony.

7.2 Zasady ogólne procesu wyboru projektów

1. Złożona dokumentacja aplikacyjna w pierwszej kolejności podlega weryfikacji pod względem spełnienia warunków formalnych.
2. W przypadku spełnienia warunków formalnych dokumentacja aplikacyjna podlega ocenie pod kątem spełnienia kryteriów wyboru projektów w płaszczyznach: dopuszczalności, administracyjności, wykonalności, jakości. Kryteria wyboru projektów stanowią załącznik nr 2 do niniejszego regulaminu.
3. Weryfikacji pod względem spełnienia warunków formalnych oraz oceny spełnienia kryteriów dokonuje KOP, składająca się z pracowników IZ RPO WZ oraz/ lub niezależnych ekspertów. Eksperti pełnią funkcję opiniodawczo-doradczą lub dokonują oceny wskazanych w niniejszym regulaminie kryteriów.
4. Do każdej z płaszczyzn oceny przyporządkowano odpowiednie kryteria. Ocena kryteriów dopuszczalności, administracyjności i wykonalności jest dokonywana pod kątem spełnienia bądź niespełnienia danego kryterium, tj. przypisaniu wartości logicznych tak/nie. Ocena negatywna przynajmniej jednego kryterium skutkuje uzyskaniem negatywnej oceny przez projekt w rozumieniu art. 53 ust. 2 ustawy wdrożeniowej. Dopuszcza się możliwość warunkowej akceptacji oznaczonych w karcie oceny kryteriów. W takim przypadku projekt może otrzymać pozytywną ocenę z zastrzeżeniem przedstawienia przez wnioskodawcę w wyznaczonym terminie określonych dokumentów lub informacji. Ocena w oparciu o kryteria jakości polega na przyznaniu każdemu z kryteriów stosownej liczby punktów.
5. Nie ma możliwości poprawy dokumentacji aplikacyjnej w zakresie spełnienia kryteriów w ramach płaszczyzny dopuszczalności.
6. Kolejno dokonywana jest ocena spełnienia kryteriów wyboru projektów, która podzielona jest na trzy części (patrz **Schemat nr 1**): ocenę wstępną, ocenę merytoryczną I stopnia oraz ocenę merytoryczną II stopnia.
7. Przekazanie projektu do oceny wstępnej uwarunkowane jest pozytywną weryfikacją spełnienia warunków formalnych.
8. Warunkiem przekazania projektu do kolejnej części oceny jest spełnienie wszystkich kryteriów wyboru w ramach poprzedniej oceny.

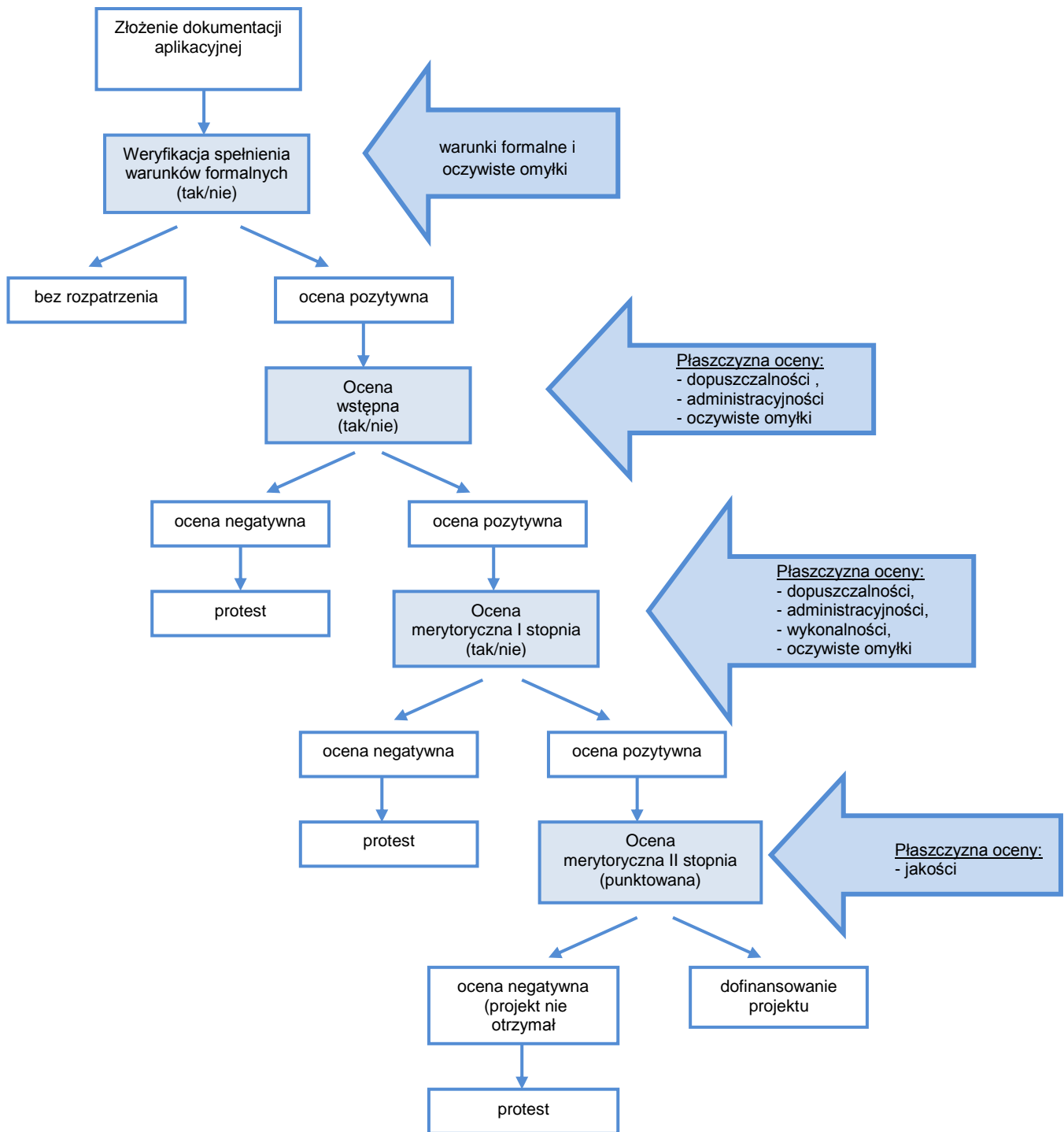
9. Wnioskodawcy przysługuje prawo do wycofania dokumentacji aplikacyjnej zarówno w trakcie naboru wniosków, jak i w trakcie oceny i jest traktowane jako rezygnacja z ubiegania się o dofinansowanie. Informacja o wycofaniu dokumentacji musi zostać przekazana na piśmie do IZ RPO WZ, która niezwłocznie na piśmie potwierdza wycofanie projektu.
10. Przyporządkowanie kryterium do poszczególnych części obrazuje poniższa Tabela nr 1.

Tabela 1. Przyporządkowanie kryteriów do poszczególnych części oceny

| OCENA | KRYTERIUM | PŁASZCZYZNA | OCENIAJĄCY |
|--|--|--------------------|-----------------------|
| Wstępna | 1.1 Zgodność z celem szczegółowym i rezultatami priorytetu inwestycyjnego | dopuszczalności | Pracownik |
| | 1.3 Kwalifikowalność projektu | dopuszczalności | |
| | 1.4 Zgodność z obszarem (terytorialnie) objętym wsparciem w ramach Programu | dopuszczalności | |
| | 1.6 Zgodność z zasadami horyzontalnymi | dopuszczalności | |
| | 1.7 Kwalifikowalność Wnioskodawcy | dopuszczalności | |
| | 1.8 Zgodność z wymogami pomocy publicznej/pomocy de minimis | dopuszczalności | |
| | 2.1 Możliwość oceny merytorycznej wniosku | administracyjności | |
| | 2.5 Poprawność okresu realizacji | administracyjności | |
| Merytoryczna I stopnia | 1.2 Zgodność z typami projektów | dopuszczalności | Pracownik/ Ekspert |
| | 1.5 Zasadność realizacji projektu | dopuszczalności | |
| | 1.8 Zgodność z wymogami pomocy publicznej/pomocy de minimis | dopuszczalności | |
| | 1.9 Wystąpienie efektu dyfuzji działalności badawczo - rozwojowej do regionalnej gospodarki (tylko dla przedsiębiorców innych niż MŚP) | dopuszczalności | |
| | 2.1 Możliwość oceny merytorycznej wniosku | administracyjności | |
| | 2.2 Zgodność z kwalifikowalnością wydatków | administracyjności | |
| | 2.3 Intensywność wsparcia | administracyjności | |
| | 2.4 Prawidłowość pomocy publicznej | administracyjności | |
| | 2.6 Poprawność obliczeń w przeprowadzonych analizach | administracyjności | |
| | 3.1 Zgodność z przepisami prawa krajowego i unijnego | wykonalności | |
| | 3.2 Zdolność finansowa | wykonalności | |
| | 3.3 Zdolność operacyjna | wykonalności | |
| | 3.4 Wykonalność techniczna/technologiczna | wykonalności | |
| | 3.5 Opłacalność realizacji projektu | wykonalności | |
| 3.6 Brak barier wynikających z praw własności intelektualnej | wykonalności | | |
| Merytoryczna II stopnia | 4.1 Odpowiedniość/ Adekwatność/ Trafność | jakości | Ekspert |
| | 4.2 Skuteczność | jakości | |

| | |
|---|---------|
| 4.3 Efektywność | jakości |
| 4.4 Użyteczność | jakości |
| 4.5 Ponadprzeciętna zdolność wdrożeniowa Wnioskodawcy | jakości |

Schemat nr 1 – Procedura wyboru projektów konkursowych



7.2.1 Weryfikacja warunków formalnych

1. Weryfikacja w zakresie spełnienia przez projekt warunków formalnych odnoszących się do **kompletności, formy** oraz **terminu** złożenia wniosku o dofinansowanie projektu, odbywa się przez stwierdzenie spełnienia albo niespełnienia danego warunku poprzez przypisanie wartości logicznych tak/nie.
2. Zgodnie z art. 43 ustawy wdrożeniowej, w razie stwierdzenia we wniosku o dofinansowanie projektu braków w zakresie warunków formalnych, IZ RPO WZ wzywa wnioskodawcę do uzupełnienia wniosku w terminie 7 dni, pod rygorem pozostawienia wniosku bez rozpatrzenia i w konsekwencji niedopuszczenia projektu do dalszej oceny. W takim przypadku wnioskodawcy nie będzie przysługiwało prawo do złożenia protestu. .
3. Wezwanie, o którym mowa powyżej zostanie dostarczone wnioskodawcy drogą elektroniczną (wyłącznie na adres e-mail wskazany przez wnioskodawcę we wniosku o dofinansowanie w polu B.1 „Dane podstawowe wnioskodawcy” wiersz „E-mail”). Termin określony w ww. wezwaniu liczy się od dnia następującego po dniu wysłania wezwania.
4. Dokonanie korekty braków w zakresie warunków formalnych zawsze wiąże się z koniecznością ponownej publikacji wniosku o dofinansowanie wraz z załącznikami w wersji elektronicznej w LSI2014 oraz złożeniem do IZ RPO WZ oświadczenia o wprowadzeniu uzupełnień/poprawy dokumentacji aplikacyjnej. Ww. oświadczenie zawierające aktualną sumę kontrolną, podpisane zgodnie z zasadami reprezentacji obowiązującymi wnioskodawcę musi zostać złożone do IZ RPO WZ w terminie wskazanym w punkcie 2.
5. Termin złożenia ww. oświadczenia uznaje się za zachowany w przypadku nadania przesyłki w polskiej placówce pocztowej operatora wyznaczonego w rozumieniu ustawy z dnia 23 listopada 2012 r. – Prawo pocztowe lub u innego operatora pocztowego w terminie wskazanym w punkcie 2.
6. Niedokonanie uzupełnienia/poprawy w terminie wskazanym w punkcie 2, z uwzględnieniem zapisów punktów 3, 4 i 5, skutkuje pozostawieniem wniosku o dofinansowanie bez rozpatrzenia i w konsekwencji niedopuszczeniem projektu do dalszej oceny.
7. Nie podlega uzupełnieniu warunek w zakresie terminu złożenia wniosku o dofinansowanie projektu. Bez rozpatrzenia pozostaje wniosek o dofinansowanie opublikowany w LSI2014 po terminie określonym w niniejszym regulaminie oraz wniosek o dofinansowanie, dla którego wygenerowany na jego podstawie pisemny wniosek o przyznanie pomocy z właściwą sumą kontrolną, nie zostanie dostarczony w terminie określonym w niniejszym regulaminie.
8. W przypadku stwierdzenia, że projekt spełnia warunki formalne jest on kierowany do oceny zgodnie z przyjętymi kryteriami.

7.2.2 Oczywiste omyłki

1. Korekta oczywistych omyłek możliwa jest na etapie weryfikacji warunków formalnych, oceny wstępnej oraz merytorycznej I stopnia.
2. Za oczywiste omyłki w rozumieniu art. 43 ust. 2 ustawy wdrożeniowej IZ RPO WZ uznaje wyłącznie oczywiste omyłki pisarskie. W tym trybie nie ma możliwości poprawiania innych omyłek niż pisarskie, np. omyłek/błędów rachunkowych.
3. Zgodnie z art. 43 ust. 2 ustawy wdrożeniowej, w razie stwierdzenia we wniosku o dofinansowanie projektu oczywistych omyłek, IZ RPO WZ może wezwać wnioskodawcę do poprawiania w nim oczywistej omyłki w terminie 7 dni, pod rygorem pozostawienia wniosku bez rozpatrzenia i w konsekwencji niedopuszczenia projektu do dalszej oceny. W takim przypadku wnioskodawcy nie będzie przysługiwało prawo do złożenia protestu.
4. Wezwanie, o którym mowa powyżej zostanie dostarczone wnioskodawcy drogą elektroniczną (wyłącznie na adres e-mail wskazany przez wnioskodawcę we wniosku o dofinansowanie w polu B.1 „Dane podstawowe wnioskodawcy” wiersz „E-mail”). Termin określony w ww. wezwaniu liczy się od dnia następującego po dniu wysłania wezwania.
5. Dokonanie korekty w zakresie oczywistych omyłek zawsze wiąże się z koniecznością ponownej publikacji wniosku o dofinansowanie wraz z załącznikami w wersji elektronicznej w

LSI2014 oraz złożeniem oświadczenia o wprowadzeniu uzupełnień/poprawy dokumentacji aplikacyjnej. Ww. oświadczenie zawierające aktualną sumę kontrolną, podpisane zgodnie z zasadami reprezentacji obowiązującymi wnioskodawcę musi zostać złożone do IZ RPO WZ w terminie wskazanym w punkcie 3.

6. Termin złożenia ww. oświadczenia uznaje się za zachowany w przypadku nadania przesyłki w polskiej placówce pocztowej operatora wyznaczonego w rozumieniu ustawy z dnia 23 listopada 2012 r. – Prawo pocztowe lub u innego operatora pocztowego w terminie wskazanym w punkcie 3.
7. Niedokonanie uzupełnienia/poprawy w terminie wskazanym w punkcie 3, z uwzględnieniem zapisów punktów 4, 5 i 6, skutkuje pozostawieniem wniosku o dofinansowanie bez rozpatrzenia i w konsekwencji niedopuszczeniem projektu do dalszej oceny.

7.2.3 Ocena wstępna

1. W ramach oceny wstępnej dokonywana jest weryfikacja spełnienia przez projekt wybranych kryteriów dopuszczalności i administracyjności.

Procedura uzupełnień i poprawek

2. Wnioskodawcy przysługuje prawo do jednokrotnej poprawy/uzupełnienia złożonej dokumentacji. W przypadku konieczności dokonania uzupełnienia lub poprawy dokumentacji aplikacyjnej, z uwagi na niespełnienie przez wnioskodawcę kryteriów administracyjności, będących przedmiotem niniejszej oceny IZ RPO WZ wezwie wnioskodawcę do uzupełnienia lub poprawy dokumentacji. Poprawy/uzupełnienia należy dokonać w terminie 7 dni, pod rygorem negatywnej oceny spełniania danego kryterium.
3. Wezwanie, o którym mowa powyżej zostanie dostarczone wnioskodawcy drogą elektroniczną (wyłącznie na e-mail wskazany przez wnioskodawcę we wniosku o dofinansowanie w polu B.1 „Dane podstawowe wnioskodawcy” wiersz „E-mail”). Termin określony w ww. wezwaniu liczy się od dnia następującego po dniu wysłania wezwania.
4. Dokonanie uzupełnień lub poprawek zawsze wiąże się z koniecznością ponownej publikacji wniosku o dofinansowanie wraz z załącznikami w wersji elektronicznej w LSI2014 oraz złożeniem do IZ RPO WZ oświadczenia o wprowadzeniu uzupełnień/poprawy dokumentacji aplikacyjnej. Ww. oświadczenie zawierające aktualną sumę kontrolną podpisane zgodnie z zasadami reprezentacji obowiązującymi wnioskodawcę musi zostać dostarczone do IZ RPO WZ w terminie wskazanym w punkcie 2.
5. Termin złożenia ww. oświadczenia uznaje się za zachowany w przypadku nadania przesyłki w polskiej placówce pocztowej operatora wyznaczonego w rozumieniu ustawy z dnia 23 listopada 2012 r. – Prawo pocztowe lub u innego operatora pocztowego w terminie wskazanym w punkcie 2.
6. IZ RPO WZ ma ponadto możliwość żądania dodatkowych wyjaśnień ze strony wnioskodawcy. Poprzez wyjaśnienia wnioskodawca może uszczegółwić informacje zawarte w dokumentacji.
7. Niespełnienie przez wnioskodawcę co najmniej jednego z kryteriów dopuszczalności skutkować będzie negatywną oceną projektu w ww. zakresie bez możliwości poprawy dokumentacji aplikacyjnej.
8. Uzupełnienie/poprawa wniosku o dofinansowanie projektu w ramach przedmiotowej oceny możliwe jest jedynie w takim zakresie w jakim IZ RPO WZ wskaże w wezwaniu. W przypadku wystąpienia zmian we wniosku o dofinansowanie wnioskodawca zobligowany jest poinformować IZ RPO WZ o zakresie zmian oraz po uprzednim wyrażeniu zgody przez IZ RPO WZ wprowadzić je do wniosku o dofinansowanie.
9. Uzupełnienie/poprawa wniosku o dofinansowanie projektu w ramach przedmiotowej oceny możliwe jest w ramach:
 - 1) Kryterium nr 2.1 *Możliwość oceny merytorycznej wniosku* w zakresie niespójności opisów zawartych w dokumentacji aplikacyjnej, jakości przedstawionych dokumentów

oraz braku precyzyjnych opisów, w szczególności badań oraz ich efektów stanowiących innowacyjne produkty/usługi/procesy.

- 2) Kryterium nr 2.6 *Poprawność okresu realizacji* w zakresie niezgodności wskazanego okresu realizacji projektu oraz okresu kwalifikowalności wydatków z zapisami niniejszego regulaminu.

7.2.4 Ocena merytoryczna I stopnia

1. Celem oceny merytorycznej I stopnia jest wyselekcjonowanie projektów, których realizacja jest zasadna, założenia są realne, a wyniki analiz oparte zostały o adekwatne założenia. Ponadto, w tej części oceniana jest kwalifikowalność przewidzianych w projektach wydatków, poprawność obliczeń całkowitych wartości wydatków i całkowitych wydatków kwalifikowalnych oraz intensywności wsparcia. Projekty weryfikowane są również w szczególności pod kątem zgodności z regulacjami dotyczącymi pomocy publicznej. Ocena projektów dokonywana jest na podstawie wybranych kryteriów dopuszczalności, administracyjności oraz wykonalności.
2. Oceny projektów w ww. zakresie dokonują pracownicy IZ RPO WZ oraz niezależni eksperci.

Procedura uzupełnień i poprawek

3. Z zastrzeżeniem zapisów pkt 4 i 12 niniejszego podrozdziału i wyjątków w nich wskazanych na ocenie merytorycznej I stopnia nie ma możliwości poprawy dokumentacji aplikacyjnej.
4. W ramach oceny merytorycznej I stopnia przewidziana jest możliwość poprawy/aktualizacji dokumentacji aplikacyjnej w zakresie wskazanym przez IZ RPO WZ. W ww. przypadku IZ RPO WZ wezwie wnioskodawcę do aktualizacji dokumentacji aplikacyjnej w terminie 7 dni oraz wskaże wnioskodawcy zakres koniecznej aktualizacji, z zastrzeżeniem że poziom wsparcia (procent dofinansowania) nie może ulec zwiększeniu.
5. Uzupełnienie/poprawa wniosku o dofinansowanie projektu w ramach przedmiotowej oceny możliwe jest jedynie w takim zakresie w jakim IZ RPO WZ wskaże w wezwaniu. W przypadku wystąpienia zmian we wniosku o dofinansowanie wnioskodawca zobligowany jest poinformować IZ RPO WZ o zakresie zmian oraz po uprzednim wyrażeniu zgody przez IZ RPO WZ wprowadzić je do wniosku o dofinansowanie. Niedokonanie uzupełnień/poprawy dokumentacji w wyznaczonym terminie będzie skutkowało negatywną oceną spełniania danego kryterium.
6. Wezwanie, o którym mowa powyżej zostanie dostarczone wnioskodawcy drogą elektroniczną (wyłącznie na e-mail wskazany przez wnioskodawcę we wniosku o dofinansowanie w polu B.1 „Dane podstawowe wnioskodawcy” wiersz „E-mail”). Termin określony w ww. wezwaniu liczy się od dnia następującego po dniu wysłania wezwania.
7. IZ RPO WZ ma ponadto możliwość żądania dodatkowych wyjaśnień ze strony wnioskodawcy. Poprzez wyjaśnienia wnioskodawca może uszczegółwić informacje zawarte w dokumentacji, nie może natomiast dokonywać modyfikacji złożonej dokumentacji.
8. Aktualizacja dokumentacji zawsze wiąże się z koniecznością ponownej publikacji wniosku oraz przedłożenia IZ RPO WZ oświadczenia o wprowadzeniu uzupełnień/poprawy dokumentacji aplikacyjnej. Ww. oświadczenie zawierające aktualną sumę kontrolną oraz podpisane zgodnie z zasadami reprezentacji obowiązującymi wnioskodawcę musi zostać dostarczone do IZ RPO WZ w terminie wskazanym w punkcie 4.
9. Przez skuteczną poprawę/uzupełnienie/aktualizację wniosku rozumie się opublikowanie wniosku o dofinansowanie wraz z załącznikami w wersji elektronicznej w LSI2014 oraz złożenie do IZ RPO WZ oświadczenia o wprowadzeniu uzupełnień/poprawy dokumentacji aplikacyjnej podpisanego zgodnie z zasadami reprezentacji obowiązującymi wnioskodawcę w terminie wskazanym w punkcie 4.
10. Termin dostarczenia oświadczenia, o którym mowa w punkcie 4 uznaje się za zachowany w przypadku nadania przesyłki w polskiej placówce pocztowej operatora wyznaczonego

w rozumieniu ustawy z dnia 23 listopada 2012 r. – Prawo pocztowe lub u innego operatora pocztowego w terminie wskazanym w punkcie 4.

11. Niespełnienie co najmniej jednego z kryteriów ocenianych w tej części oceny skutkować będzie negatywną oceną projektu. W takim przypadku IZ RPO WZ może odstąpić od oceny pozostałych kryteriów.
12. Uzupełnienie/poprawa wniosku o dofinansowanie projektu w ramach przedmiotowej oceny możliwe jest w ramach:
 - 1) Kryterium 2.2 *Zgodność z kwalifikowalnością wydatków* w zakresie wysokości i kwalifikowalności wydatków,
 - 2) Kryterium 2.3 *Intensywność wsparcia* w zakresie prawidłowego określenia poziomu dofinansowania dla wydatków przewidzianych w projekcie.

7.2.5 Ocena merytoryczna II stopnia

1. W ramach oceny merytorycznej II stopnia projekty oceniane są na podstawie kryteriów jakości. Ocena polega na przyznaniu punktów za dane kryterium oraz przemnożeniu przyznanej liczby punktów przez odpowiednią dla danego kryterium wagę.
2. W ramach oceny merytorycznej II stopnia projekt może uzyskać łącznie 100 punktów.
3. Warunkiem uzyskania pozytywnej oceny jest otrzymanie co najmniej 40% maksymalnej łącznej liczby punktów spośród punktów możliwych do przyznania.
4. Oceny projektów w ramach tej części dokonują niezależni eksperci.
5. W ramach oceny merytorycznej II stopnia nie przewiduje się możliwości uzupełnienia lub poprawy dokumentacji aplikacyjnej. Jednakże IZ RPO WZ ma możliwość żądania dodatkowych wyjaśnień ze strony wnioskodawcy.
6. Ocenę kryterium stanowi średnia arytmetyczna punktów przyznanych przez poszczególnych członków KOP w ramach kryterium.
7. W wyniku przeprowadzenia oceny merytorycznej II stopnia tworzona jest lista projektów, które spełniły kryteria wyboru projektów i uzyskały wymaganą liczbę punktów (lista rankingowa) oraz listy projektów, które nie uzyskały wymaganej liczby punktów lub nie spełniły kryteriów wyboru projektów. Kolejność projektów na ww. listach uzależniona jest od liczby punktów uzyskanych przez projekt.
8. W przypadku, gdy projekty umieszczone na liście rankingowej otrzymały jednakową liczbę punktów, a suma wnioskowanego w ramach tych projektów dofinansowania przekracza pozostałą dla danego konkursu alokację, wszystkie te projekty traktowane są jednakowo i zostają sklasyfikowane na liście rankingowej jako projekty rekomendowane do dofinansowania przy jednoczesnym, proporcjonalnym do wnioskowanego, obniżeniu dofinansowania.
9. W sytuacji, gdy ze względu na kwotę przeznaczoną na dofinansowanie projektów w konkursie nie jest możliwe objęcie wsparciem wszystkich pozytywnie zweryfikowanych projektów, do dofinansowania rekomendowane są projekty z listy rankingowej z największą liczbą punktów, do wyczerpania alokacji dostępnej w ramach konkursu.

7.3 Informacja o wynikach oceny

1. Po zakończeniu oceny danego projektu IZ RPO WZ przekazuje niezwłocznie wnioskodawcy pisemną informację, która zawiera co najmniej wyniki oceny jego projektu wraz z uzasadnieniem oceny i podaniem punktacji otrzymanej przez projekt lub informacji o spełnieniu albo niespełnieniu kryteriów.
2. Informacja o negatywnym wyniku oceny zawiera pouczenie o przysługującym środku odwoławczym i nie stanowi decyzji w rozumieniu ustawy KPA.
3. Przez zakończenie oceny projektu należy rozumieć sytuację, w której:
 - a) projekt został pozytywnie oceniony oraz został wybrany do dofinansowania,
 - b) projekt został negatywnie oceniony w rozumieniu art. 53 ust. 2 ustawy wdrożeniowej.

4. Po zakończeniu każdego z etapów oceny IZ RPO WZ zamieszcza na swojej stronie internetowej www.rpo.wzp.pl listę projektów zakwalifikowanych do kolejnego etapu.
5. Po rozstrzygnięciu konkursu IZ RPO WZ zamieszcza na swojej stronie internetowej www.rpo.wzp.pl oraz na portalu www.funduszeuropejskie.gov.pl listę projektów, które spełniły kryteria wyboru i uzyskały wymaganą liczbę punktów, z wyróżnieniem projektów wybranych do dofinansowania.

7.4 Środki odwoławcze

1. Wnioskodawcy, w przypadku negatywnej oceny jego projektu wybieranego w trybie konkursowym, przysługuje prawo wniesienia protestu w celu ponownego sprawdzenia złożonego wniosku w zakresie spełniania kryteriów wyboru projektów.
2. Negatywną oceną w rozumieniu art. 53 ust. 2 ustawy wdrożeniowej jest ocena w zakresie spełniania przez projekt kryteriów wyboru projektów, w ramach której:
 - a) projekt nie uzyskał wymaganej liczby punktów lub nie spełnił kryteriów wyboru projektów, na skutek czego nie może być wybrany do dofinansowania albo skierowany do kolejnej części oceny,
 - b) projekt uzyskał wymaganą liczbę punktów lub spełnił kryteria wyboru projektów, jednak kwota przeznaczona na dofinansowanie projektów w konkursie nie wystarcza na wybranie go do dofinansowania.
3. W przypadku gdy kwota przeznaczona na dofinansowanie projektów w konkursie nie wystarcza na wybranie projektu do dofinansowania (pkt 2 lit. b), okoliczność ta nie może stanowić wyłącznej przesłanki wniesienia protestu.
4. Wnioskodawca może wnieść protest w terminie 14 dni od dnia doręczenia pisemnej informacji o zakończeniu oceny jego projektu i jej wyniku. Protest jest wnoszony bezpośrednio do komórki IZ RPO WZ rozpatrującej protesty, na poniżej wskazany adres, zgodnie z pouczeniem zawartym w piśmie informującym o negatywnym wyniku oceny:

Urząd Marszałkowski Województwa Zachodniopomorskiego
Wydział Zarządzania Strategicznego
ul. Ks. Kardynała S. Wyszyńskiego 30
70-203 Szczecin

5. Protest jest wnoszony w formie pisemnej i zawiera:
 - a) oznaczenie instytucji właściwej do rozpatrzenia protestu,
 - b) oznaczenie wnioskodawcy,
 - c) numer wniosku o dofinansowanie projektu,
 - d) wskazanie kryteriów wyboru projektów, z których oceną wnioskodawca się nie zgadza, wraz z uzasadnieniem,
 - e) wskazanie zarzutów o charakterze proceduralnym w zakresie przeprowadzonej oceny, jeżeli zdaniem wnioskodawcy naruszenia takie miały miejsce, wraz z uzasadnieniem,
 - f) podpis wnioskodawcy lub osoby upoważnionej do jego reprezentowania, z załączeniem oryginału lub kopii dokumentu poświadczającego umocowanie takiej osoby do reprezentowania wnioskodawcy.
6. Wnioskodawca może wycofać protest przed jego rozpatrzeniem. Wycofanie protestu wymaga zachowania formy pisemnej. Wniesienie protestu przez jednego z wnioskodawców, w ramach danego konkursu nie wstrzymuje zawierania umów z pozostałymi wnioskodawcami, których projekty zostały wybrane do dofinansowania.
7. W przypadku wycofania protestu przez wnioskodawcę ponowne jego wniesienie jest niedopuszczalne.
8. W przypadku wycofania protestu wnioskodawca nie może wnieść skargi do WSA.
9. IZ RPO WZ rozpatruje protest, weryfikując prawidłowość oceny projektu w zakresie kryteriów wyboru projektów, z których oceną wnioskodawca się nie zgadza i zarzutów o charakterze

- proceduralnym w zakresie przeprowadzonej oceny, jeżeli zdaniem wnioskodawcy naruszenia takie miały miejsce, w terminie nie dłuższym niż 21 dni, licząc od dnia jego otrzymania.
10. W uzasadnionych przypadkach, w szczególności gdy w trakcie rozpatrywania protestu konieczne jest skorzystanie z pomocy ekspertów, termin rozpatrzenia protestu może być przedłużony, o czym IZ RPO WZ informuje na piśmie wnioskodawcę. Termin rozpatrzenia protestu nie może przekroczyć łącznie 45 dni od dnia jego otrzymania.
 11. Wnioskodawca jest informowany na piśmie o wyniku rozpatrzenia jego protestu. Informacja ta zawiera w szczególności:
 - a) treść rozstrzygnięcia polegającego na uwzględnieniu albo nieuwzględnieniu protestu, wraz z uzasadnieniem,
 - b) w przypadku nieuwzględnienia protestu – pouczenie o możliwości wniesienia skargi bezpośrednio do WSA.
 12. W przypadku uwzględnienia protestu, IZ RPO WZ może skierować projekt odpowiednio do właściwej części oceny albo dokonać aktualizacji list, o których mowa w podrozdziale 7.3 pkt 5 regulaminu, informując o tym wnioskodawcę.
 13. Protest pozostawia się bez rozpatrzenia, jeżeli mimo prawidłowego pouczenia, został wniesiony:
 - a) po terminie,
 - b) przez podmiot wykluczony z możliwości otrzymania dofinansowania,
 - c) bez wskazania kryteriów wyboru projektów, z których oceną wnioskodawca się nie zgadza wraz z uzasadnieniem.
 14. Protest pozostawia się bez rozpatrzenia również w przypadku, gdy na jakimkolwiek etapie postępowania w zakresie procedury odwoławczej wyczerpana zostanie kwota przeznaczona na dofinansowanie projektów w ramach Działania.
 15. Na podstawie art. 61 ust. 1 ustawy wdrożeniowej, w przypadku m.in. nieuwzględnienia protestu lub pozostawienia protestu bez rozpatrzenia, wnioskodawca może w tym zakresie wnieść skargę bezpośrednio do WSA.
 16. Na podstawie art. 62 ustawy wdrożeniowej, od wydanego przez WSA wyroku lub postanowienia kończącego postępowanie w sprawie przysługuje skarga kasacyjna do NSA.

Rozdział 8 Podpisanie umowy o dofinansowanie

1. Umowa o dofinansowanie może zostać zawarta, jeśli projekt spełnia wszystkie kryteria, na podstawie których został wybrany do dofinansowania oraz jeśli zostały dokonane czynności i zostały złożone dokumenty, wymagane przed podpisaniem umowy o dofinansowanie, o których mowa w punktach 2-6. IZ RPO WZ przed podpisaniem umowy może sprawdzić, czy projekt spełnia wszystkie kryteria wyboru.
2. Przed podpisaniem umowy wnioskodawca zostanie wezwany do złożenia, w wyznaczonym przez IZ RPO WZ terminie, niezbędnych do jej sporządzenia dokumentów. Lista dokumentów niezbędnych do przygotowania umowy o dofinansowanie stanowi załącznik nr 4 do niniejszego regulaminu.
3. W przypadku uprzedniej warunkowej akceptacji danych kryteriów przed podpisaniem umowy o dofinansowanie wnioskodawca zobowiązany jest do złożenia określonych regulaminem dokumentów lub informacji w celu sprawdzenia czy kryteria te zostały spełnione.
4. IZ RPO WZ zastrzega sobie prawo do wezwania wnioskodawcy do złożenia dokumentów potwierdzających oświadczenia złożone na etapie oceny wniosku o dofinansowanie.
5. Przed zawarciem umowy o dofinansowanie, IZ RPO WZ może zobowiązać wnioskodawcę do przedłożenia innych dokumentów, w celu weryfikacji, czy projekt spełnia wszystkie kryteria wyboru projektów warunkujące podpisanie umowy o dofinansowanie.
6. Przed podpisaniem umowy o dofinansowanie IZ RPO WZ może wezwać wnioskodawcę do przedłożenia dokumentacji dotyczącej zamówień związanych z realizacją projektu, udzielonych po dniu złożenia pisemnego wniosku o przyznanie pomocy, w celu oceny ich zgodności z przepisami unijnego i krajowego prawa zamówień publicznych oraz zasadą

konkurencyjności, o której mowa w załączniku do umowy o dofinansowanie *Zasady w zakresie udzielania zamówień w projektach realizowanych w ramach Regionalnego Programu Operacyjnego Województwa Zachodniopomorskiego 2014-2020*. IZ RPO WZ określi w wezwaniu termin przedstawienia, zakres i formę (papierową/skan) dokumentów, które należy przedłożyć.

7. Stwierdzenie przez IZ RPO WZ naruszenia przepisów lub zasad w związku z przeprowadzonymi przez wnioskodawcę postępowaniami o udzielenie zamówień wiązać się może z nałożeniem korekty finansowej, co zostanie uwzględnione w treści umowy o dofinansowanie. Nałożona korekta finansowa zostanie uwzględniona przy rozliczaniu wydatków kwalifikowalnych poniesionych w związku z realizacją zamówienia, z udzieleniem którego wiązało się naruszenie. Korekta finansowa nakładana jest w oparciu o rozporządzenie Ministra Rozwoju z dnia 29 stycznia 2016 r. w sprawie warunków obniżania wartości korekt finansowych oraz wydatków poniesionych nieprawidłowo związanych z udzielaniem zamówień.
8. IZ RPO WZ może odmówić podpisania umowy, w przypadku gdy:
 - a) wnioskodawca nie dostarcza lub dostarcza dokumenty niezgodne z oświadczeniami złożonymi na etapie aplikowania o dofinansowanie,
 - b) projekt i/lub wnioskodawca/partner nie spełnia wymaganych kryteriów wyboru,
 - c) wnioskodawca nie dostarcza we wskazanym przez IZ RPO WZ terminie lub dostarcza niepoprawne dokumenty niezbędne do sporządzenia umowy.
9. W przypadku odmowy podpisania umowy, wnioskodawcy przysługuje prawo do wniesienia protestu, zgodnie z procedurą opisaną w podrozdziale 7.4.
10. Umowa o dofinansowanie może być podpisana osobiście lub w trybie korespondencyjnym. Tryb podpisania umowy uzgadniany jest pomiędzy wnioskodawcą i IZ RPO WZ.
11. Beneficjent jest zobowiązany do wniesienia poprawnie ustanowionego zabezpieczenia w formie i terminie określonych w umowie o dofinansowanie. Zabezpieczenie jest jednym z warunków wypłaty dofinansowania. Podstawową formą zabezpieczenia jest weksel własny „in blanco” wraz z deklaracją wekslową.
12. Szczegółowe zasady dotyczące zabezpieczeń należytego wykonania zobowiązań wynikających z umowy o dofinansowanie znajdują się w dokumencie *Zasady dotyczące zabezpieczenia należytego wykonania zobowiązań wynikających z umowy o dofinansowanie projektu w ramach Regionalnego Programu Operacyjnego Województwa Zachodniopomorskiego 2014-2020*, stanowiącym załącznik nr 6 do niniejszego regulaminu.

Rozdział 9 Zasady dotyczące realizacji projektu

1. Beneficjent zobowiązany jest do realizacji projektu w pełnym zakresie wskazanym we wniosku o dofinansowanie i terminach w nim określonych.
2. W przypadku dokonania zmian w projekcie, beneficjent zobowiązuje się do realizacji projektu uwzględniając zaakceptowane przez IZ RPO WZ zmiany.

9.1 Rozliczenie projektu i wypłata dofinansowania

1. Beneficjent dokonuje rozliczenia projektu we wnioskach o płatność w terminie i na warunkach określonych w umowie o dofinansowanie.
2. Pierwszy wniosek o płatność może zostać złożony nie wcześniej, niż w dniu wniesienia prawidłowo ustanowionego zabezpieczenia należytego wykonania umowy.
3. Wypłata dofinansowania odbywa się na podstawie wniosku o płatność, złożonego w formie elektronicznej w SL2014. Wniosek o płatność powinien być przygotowany zgodnie z Podręcznikiem SL2014 udostępnionym przez IZ RPO WZ na stronie internetowej IZ RPO WZ www.rpo.wzp.pl. Tym samym powinien spełniać wymogi formalne, merytoryczne i rachunkowe. Do wniosku o płatność należy załączyć wymagane przez IZ RPO WZ dokumenty.

4. Przed przekazaniem pierwszej transzy dofinansowania niezbędne jest przedłożenie przez beneficjenta dokumentu potwierdzającego rozpoczęcie prac w ramach projektu.
5. Beneficjent po podpisaniu umowy oraz spełnieniu warunków w niej określonych otrzymuje dofinansowanie w formie:
 - 1) płatności zaliczkowej/ych – stanowiącej/ych określoną część kwoty dofinansowania przyznanego w umowie, wypłacaną beneficjentowi na podstawie wniosku o płatność przez Płatnika lub IZ RPO WZ w jednej lub kilku transzach, przeznaczoną na sfinansowanie wydatków kwalifikowalnych związanych z realizacją projektu przed ich dokonaniem i rozliczaną w kolejnych wnioskach o płatność,
 - 2) płatności pośredniej/ich – stanowiącej/ych płatność kwoty obejmującej część dofinansowania stanowiącą udział w wydatkach kwalifikowalnych, ujętych we wniosku o płatność poniesionych w miarę postępu realizacji projektu, wypłacaną przez Płatnika lub IZ RPO WZ na odpowiedni rachunek bankowy beneficjenta po spełnieniu warunków określonych w umowie,
 - 3) płatności końcowej – stanowiącej ostatnią płatność kwoty obejmującej całość lub część dofinansowania stanowiącą udział w wydatkach kwalifikowalnych, ujętych we wniosku o płatność końcową, wypłacaną przez Płatnika lub IZ RPO WZ na odpowiedni rachunek bankowy beneficjenta po zakończeniu realizacji projektu oraz spełnieniu warunków określonych w umowie.
6. Szczegółowe zapisy dotyczące warunków i trybu udzielania zaliczek odpowiednio ujęte zostały w załączniku nr 7 do niniejszego regulaminu pn. *Zasady w zakresie warunków i trybu udzielania oraz rozliczania zaliczek w ramach Regionalnego Programu Operacyjnego Województwa Zachodniopomorskiego 2014-2020.*

9.2 Zmiany w projekcie

1. Wnioskodawca/beneficjent ma możliwość dokonywania zmian w projekcie na etapie:
 - a) przed podjęciem uchwały o dofinansowaniu projektu (tylko w przypadku projektów, którym zaproponowano dofinansowanie, a które pierwotnie nie zostały wybrane do dofinansowania ze względu na niewystarczającą kwotę alokacji),
 - b) po podjęciu uchwały o przyznaniu dofinansowania dla projektu, a przed podpisaniem umowy o dofinansowanie,
 - c) po podpisaniu umowy o dofinansowanie.
2. Wnioskodawca/beneficjent zgłasza zmiany w projekcie w formie pisemnej. Zgłoszenia zmian dokonują osoby uprawnione do reprezentacji wnioskodawcy/beneficjenta. Po podpisaniu umowy zmiany należy zgłaszać za pośrednictwem systemu SL2014.
3. IZ RPO WZ zaleca zgłaszanie zmian na formularzu wprowadzania zmian w projekcie realizowanym w ramach RPO WZ 2014-2020, którego wzór stanowi załącznik do *Zasad wprowadzania zmian w projektach realizowanych w ramach Regionalnego Programu Operacyjnego Województwa Zachodniopomorskiego 2014-2020*, stanowiących załącznik nr 8 do niniejszego regulaminu.
4. Zgłoszone przez wnioskodawcę/beneficjenta zmiany do projektu każdorazowo podlegają ocenie:
 - a) pod kątem ich zgodności z przepisami prawa i właściwymi dla niniejszego konkursu zasadami,
 - b) pod kątem niezbędności i zasadności dla prawidłowej realizacji projektu opisanego we wniosku o dofinansowanie,
 - c) w zakresie wpływu na spełnienie kryteriów wyboru projektu.
5. Wprowadzenie zmian do projektu jest możliwe pod warunkiem zachowania celów projektu oraz funkcji realizowanych przez infrastrukturę, będącą przedmiotem projektu. Zmodyfikowany projekt musi przy tym spełniać wszystkie zasady kwalifikowalności określone dla niniejszego konkursu.

6. W przypadku dokonania zmian w projekcie, beneficjent/partner zobowiązany jest do realizacji projektu uwzględniając zaakceptowane przez IZ RPO WZ zmiany.
7. W trakcie realizacji projektu możliwe są przesunięcia pomiędzy wydatkami kwalifikowalnymi w obrębie poszczególnych zadań, które zostały określone we wniosku o dofinansowanie do 15% kwoty przypadającej na każdy wydatek. W uzasadnionych przypadkach beneficjent może zwrócić się do IZ RPO WZ o zgodę (przedstawiając odpowiednie uzasadnienie), na przesunięcie pomiędzy wydatkami kwalifikowalnymi w obrębie poszczególnych zadań (określonymi we wniosku o dofinansowanie), kwoty powyżej 15% przypadającej na każdy wydatek.
8. IZ RPO WZ nie dopuszcza możliwości przesunięć pomiędzy wydatkami kwalifikowalnymi z kategorii stanowiących w ramach projektu koszty bezpośrednie do kategorii wydatków stanowiących w ramach projektu koszty pośrednie i odwrotnie.
9. Szczegółowe zapisy dotyczące zasad dokonywania zmian w projekcie określa dokument *Zasady wprowadzania zmian w projektach realizowanych w ramach Regionalnego Programu Operacyjnego Województwa Zachodniopomorskiego 2014-2020*, stanowiący załącznik nr 8 do niniejszego regulaminu oraz umowa o dofinansowanie.

9.3 Prowadzenie wyodrębnionej ewidencji księgowej

1. Beneficjent/partner, niezależnie od stosowanej formy księgowości, w ramach prowadzonej ewidencji księgowej, zobowiązany jest do wyodrębnienia zdarzeń gospodarczych związanych z realizowanym projektem w ramach RPO WZ. Tym samym:
 - a) beneficjent/partner prowadzący księgi rachunkowe i sporządzający sprawozdania finansowe (pełna księgowość prowadzona zgodnie z ustawą o rachunkowości) jest zobowiązany do prowadzenia na potrzeby projektu odrębnych kont syntetycznych, analitycznych i pozabilansowych lub odpowiedniego kodu księgowego;
 - b) beneficjent/partner, prowadzący uproszczoną księgowość, zobowiązany jest do właściwego oznaczania w podatkowej księdze przychodów i rozchodów pozycji, w których ujęto dokumenty związane z realizacją projektu bądź prowadzenia wykazu – wyodrębnionej ewidencji dokumentów księgowych dotyczących operacji związanych z realizacją projektu.
2. Obowiązek prowadzenia wyodrębnionej ewidencji księgowej dla projektu powstaje z chwilą rozpoczęcia realizacji projektu, a najpóźniej z dniem podpisania umowy o dofinansowanie.
3. Szczegółowe zapisy dotyczące zasad prowadzenia wyodrębnionej ewidencji księgowej określa dokument pn. *Zasady dotyczące prowadzenia przez beneficjentów wyodrębnionej ewidencji księgowej w projektach realizowanych w ramach Regionalnego Programu Operacyjnego Województwa Zachodniopomorskiego 2014-2020*, stanowiący załącznik do umowy o dofinansowanie.

9.4 Ponoszenie wydatków w ramach projektu

1. Beneficjent/partner podczas wydatkowania środków publicznych jest zobowiązany do stosowania w szczególności przepisów PZP oraz ustawy o finansach publicznych, która wskazuje, iż wydatki publiczne muszą być dokonywane w sposób celowy i oszczędny, z zachowaniem zasad uzyskiwania najlepszych efektów z danych nakładów oraz optymalnego doboru metod i środków służących osiągnięciu założonych celów, a także umożliwiający terminową realizację zadań oraz że muszą być ponoszone w wysokości i terminach wynikających z wcześniej zaciągniętych zobowiązań. Wobec powyższego, beneficjent jest zobowiązany, w przypadku realizacji dostaw, usług lub robót budowlanych w ramach projektu, do wyboru i udzielenia zamówień w oparciu o **najbardziej korzystną ekonomicznie ofertę** z zachowaniem **zasad przejrzystości i uczciwej konkurencji** oraz do dołożenia wszelkich starań w celu uniknięcia konfliktu interesów, rozumianego jako brak bezstronności i obiektywności w wypełnianiu funkcji jakiegokolwiek podmiotu objętego umową, w związku z realizowanym zamówieniem.

2. Szczegółowe zasady udzielania zamówień w projektach realizowanych w ramach RPO WZ oraz sposób dokumentowania procedury związanej z udzieleniem zamówienia określa dokument *Zasady w zakresie udzielania zamówień w projektach realizowanych w ramach Regionalnego Programu Operacyjnego Województwa Zachodniopomorskiego 2014-2020*, stanowiący załącznik do umowy o dofinansowanie.

9.5 Kontrola projektu

1. Kontrola towarzyszy każdemu projektowi, któremu udzielone zostało wsparcie z RPO WZ i jest obowiązkowym procesem występującym w trakcie jego realizacji lub po jego zakończeniu, poprzedzającym ostateczne rozliczenie projektu. Może być prowadzona także w okresie po zakończeniu realizacji projektu.
2. Przeprowadzenie kontroli służy zapewnieniu, aby wydatki w ramach RPO WZ ponoszone były zgodnie z prawem oraz zasadami unijnymi i krajowymi.
3. Kontrole prowadzone przez IZ RPO WZ obejmują:
 - a) weryfikacje wydatków, w tym:
 - weryfikacje wniosków o płatność beneficjenta,
 - kontrole w miejscu realizacji projektu/w siedzibie beneficjenta/w siedzibie IZ RPO WZ,
 - kontrole krzyżowe,
 - b) kontrole na zakończenie realizacji projektu.
4. Szczegółowe tryby i zasady kontroli określone są w ustawie wdrożeniowej, *Wytycznych Ministra Infrastruktury i Rozwoju w zakresie kontroli realizacji programów operacyjnych na lata 2014-2020 z dnia 28 maja 2015 r.* oraz *Zasadach w zakresie przeprowadzania kontroli projektów w ramach Regionalnego Programu Operacyjnego Województwa Zachodniopomorskiego 2014-2020*, stanowiących załącznik do umowy o dofinansowanie.

9.6 Promocja projektu

Beneficjent zobowiązany jest do prowadzenia działań informacyjnych i promocyjnych związanych z realizacją projektu w sposób i na zasadach określonych w Podręczniku wnioskodawcy i beneficjenta programów polityki spójności 2014-2020 w zakresie informacji i promocji oraz zgodnie z zapisami punktu 2.2. „Obowiązki beneficjentów” załącznika XII do rozporządzenia ogólnego, a także zapisami rozporządzenia wykonawczego Komisji (UE) nr 821/2014 i umowy o dofinansowanie.

9.7 Odzyskiwanie środków w ramach RPO WZ 2014-2020

1. W przypadku, kiedy beneficjent swoim działaniem doprowadzi do sytuacji, w której środki dofinansowania zostaną wykorzystane niezgodnie z przeznaczeniem, z naruszeniem procedur lub pobrane nienależnie bądź w nadmiernej wysokości, IZ RPO WZ podejmie czynności w celu ich odzyskania.
2. Powyższe sytuacje mogą zostać przez IZ RPO WZ stwierdzone na każdym etapie realizacji projektu, a także po jego zakończeniu.
3. W przypadku zaistnienia okoliczności wskazanych w punkcie 1, beneficjent jest zobowiązany do zwrotu środków wraz z odsetkami jak dla zaległości podatkowych liczonymi od daty przekazania środków. Odsetki naliczane są za każdy dzień, od daty przekazania środków do dnia ich zwrotu lub do dnia wpływu do IZ RPO WZ pisma ze zgodą na pomniejszenie kolejnej płatności.
4. Szczegółowe zapisy dotyczące odzyskiwania środków w ramach RPO WZ 2014-2020 określa dokument pn. *Zasady dotyczące odzyskiwania środków w ramach Regionalnego Programu Operacyjnego Województwa Zachodniopomorskiego 2014-2020*, stanowiący załącznik nr 9 do niniejszego regulaminu.

Rozdział 10 Postanowienia końcowe

1. Niniejszy regulamin może ulegać zmianom w trakcie trwania konkursu. Do czasu rozstrzygnięcia konkursu regulamin nie może być zmieniany w sposób skutkujący nierównym traktowaniem wnioskodawców, chyba że konieczność jego zmiany wynika z przepisów prawa powszechnie obowiązującego. Regulamin oraz informacje o zmianie regulaminu, aktualną treść regulaminu, uzasadnienie oraz termin, od którego zmiana obowiązuje, IZ RPO WZ zamieszcza na swojej stronie internetowej www.rpo.wzp.pl oraz na portalu www.funduszeuropejskie.gov.pl.
2. Konkurs może zostać anulowany w następujących przypadkach:
 - a) naruszenia w toku procedury konkursowej przepisów prawa, które są istotne i niemożliwe do naprawienia,
 - b) zaistnienia sytuacji nadzwyczajnej, której IZ RPO WZ nie mogła przewidzieć w chwili ogłoszenia konkursu, a której wystąpienie czyni niemożliwym lub rażąco utrudnia kontynuowanie procedury konkursowej bądź stanowi zagrożenie dla interesu publicznego,
 - c) ogłoszenia aktów prawnych lub wytycznych horyzontalnych w istotny sposób sprzecznych z postanowieniami niniejszego regulaminu,
 - d) niewyłonienia kandydatów na ekspertów lub ekspertów niezbędnych do oceny wniosków,
 - e) złożenia wniosków o dofinansowanie wyłącznie przez podmioty niespełniające kryteriów udziału w konkursie,
 - f) niezłożenia żadnego wniosku o dofinansowanie.
3. Wnioski o dofinansowanie projektów są archiwizowane, a pisemne wnioski o przyznanie pomocy nie podlegają zwrotowi.
4. IZ RPO WZ udziela wszystkim zainteresowanym informacji w zakresie konkursu, w tym w sprawie interpretacji zapisów niniejszego regulaminu, zakresu wsparcia, procesu wyboru projektów, kwalifikowalności wydatków. Informacje na temat postępowania konkursowego można uzyskać poprzez kontakt:
 - a) osobisty w siedzibie:

Urząd Marszałkowski Województwa Zachodniopomorskiego
Wydział Wdrażania Regionalnego Programu Operacyjnego
ul. Ks. Kardynała Stefana Wyszyńskiego 30
70-203 Szczecin

Czynny od poniedziałku do piątku, od 7:30 do 15:30
 - b) e-mail: wwrpo@wzp.pl
 - c) telefoniczny z Wydziałem Wdrażania Regionalnego Programu Operacyjnego
nr tel. 91 44 11 100
5. Integralną częścią niniejszego regulaminu są załączniki:
 - Załącznik nr 1: Wzór wniosku o dofinansowanie projektu z Europejskiego Funduszu Rozwoju Regionalnego w ramach Regionalnego Programu Operacyjnego Województwa Zachodniopomorskiego 2014-2020 wraz z instrukcją wypełniania,
 - Załącznik nr 2: Kryteria wyboru projektów dla Działania 1.1 Typ 2,
 - Załącznik nr 3: Wzór umowy o dofinansowanie wraz z załącznikami,
 - Załącznik nr 4: Dokumenty niezbędne do przygotowania umowy o dofinansowanie,
 - Załącznik nr 5: Zasady dla wnioskodawców Regionalnego Programu Operacyjnego Województwa Zachodniopomorskiego 2014-2020 Ocena oddziaływania na środowisko (wersja 4.0),
 - Załącznik nr 6: Zasady dotyczące zabezpieczenia należytego wykonania zobowiązań wynikających z umowy o dofinansowanie projektu w ramach Regionalnego Programu Operacyjnego Województwa Zachodniopomorskiego 2014-2020 (wersja 3.0),

- Załącznik nr 7: Zasady w zakresie warunków i trybu udzielania oraz rozliczania zaliczek w ramach Regionalnego Programu Operacyjnego Województwa Zachodniopomorskiego 2014-2020 (tryb konkursowy) (wersja 4.0),
- Załącznik nr 8: Zasady wprowadzania zmian w projektach realizowanych w ramach Regionalnego Programu Operacyjnego Województwa Zachodniopomorskiego 2014-2020 (wersja 7.0),
- Załącznik nr 9: Zasady dotyczące odzyskiwania środków w ramach Regionalnego Programu Operacyjnego Województwa Zachodniopomorskiego 2014-2020 (wersja 5.0),
- Załącznik nr 10: Zasady dotyczące realizacji projektów partnerskich w ramach Regionalnego Programu Operacyjnego Województwa Zachodniopomorskiego 2014-2020 (wersja 4.0).
- Załącznik nr 11: Wykaz inteligentnych specjalizacji województwa zachodniopomorskiego z dnia 19 września 2016 r.,
- Załącznik nr 12: Szczegółowy opis poziomów gotowości technologiczne (technology readiness levels – TRL).



Urząd Marszałkowski Województwa Zachodniopomorskiego
Wydział Wdrażania Regionalnego Programu Operacyjnego
ul. Ks. Kardynała Stefana Wyszyńskiego 30
70-203 Szczecin



Fundusze Europejskie
Program Regionalny



Pomorzanie Zachodnie



Unia Europejska
Europejskie Fundusze Strukturalne i Inwestycyjne

