



Pomorze
Zachodnie

ZARZĄD WOJEWÓDZTWA ZACHODNIOPOMORSKIEGO
INSTYTUCJA ZARZĄDZAJĄCA REGIONALNYM PROGRAMEM OPERACYJNYM
WOJEWÓDZTWA ZACHODNIOPOMORSKIEGO 2014-2020

Regulamin naboru wniosków o dofinansowanie projektów
w trybie pozakonkursowym
w ramach Regionalnego Programu Operacyjnego Województwa Zachodniopomorskiego
2014 – 2020

Oś Priorytetowa 9 Infrastruktura publiczna

Działanie 9.1 Infrastruktura zdrowia

Nabór nr RPZP.09.01.00-IZ.00-32-001/17

Wersja 4.0

(dla projektów, dla których wezwanie do złożenia wniosku o dofinansowanie nastąpiło przed 6 listopada 2017 r.)

Szczecin, 2024 r.

Spis treści

WYKAZ SKRÓTÓW	4
SŁOWNIK POJĘĆ	4
PODSTAWY PRAWNE	6
ROZDZIAŁ 1 PRZEDMIOT NABORU I WARUNKI UCZESTNICTWA	9
1.1 PRZEDMIOT I FORMA NABORU ORAZ INSTYTUCJA ORGANIZUJĄCA NABÓR	9
1.2 TYPY PROJEKTÓW, ZASADY PRZYZNAWANIA DOFINANSOWANIA I WYŁĄCZENIA Z MOŻLIWOŚCI DOFINANSOWANIA.....	9
1.3 PODMIOTY UPRAWNIONE DO UBIEGANIA SIĘ O DOFINANSOWANIE.....	11
1.4 REALIZACJA PROJEKTU W FORMULE „ZAPROJEKTUJ I WYBUDUJ”	12
1.5 PRAWO DO DYSPONOWANIA NIERUCHOMOŚCIĄ NA CELE REALIZACJI PROJEKTU	13
ROZDZIAŁ 2 ZASADY FINANSOWANIA	13
2.1 KWOTA PRZEZNACZONA NA DOFINANSOWANIE PROJEKTÓW W NABORZE	13
2.2 MAKSYMALNY POZIOM DOFINANSOWANIA ORAZ MAKSYMALNA KWOTA DOFINANSOWANIA	13
2.3 ŹRÓDŁA FINANSOWANIA PROJEKTU	14
2.4 DOCHÓD W PROJEKCIE.....	14
2.5 POMOC PUBLICZNA	16
ROZDZIAŁ 3 KWALIFIKOWALNOŚĆ WYDATKÓW	18
3.1 RAMY CZASOWE KWALIFIKOWALNOŚCI	18
3.2 WARUNKI I OCENA KWALIFIKOWALNOŚCI WYDATKU	18
3.3 ZASADA FAKTYCZNEGO PONIESIENIA WYDATKU.....	19
3.4 ZAKAZ PODWÓJNEGO FINANSOWANIA	20
3.5 WYDATKI KWALIFIKOWALNE W RAMACH NABORU	20
3.6 PRZYKŁADOWE WYDATKI NIEKWALIFIKOWALNE W RAMACH NABORU	25
ROZDZIAŁ 4 WSKAŹNIKI	27
ROZDZIAŁ 5 WNIOSEK O DOFINANSOWANIE	31
ROZDZIAŁ 6 TERMIN, FORMA I MIEJSCE SKŁADANIA WNIOSKÓW O DOFINANSOWANIE	35
6.1 TERMIN SKŁADANIA WNIOSKÓW O DOFINANSOWANIE	35
6.2 FORMA I MIEJSCE SKŁADANIA WNIOSKÓW O DOFINANSOWANIE	35
ROZDZIAŁ 7 PROCEDURA WYBORU PROJEKTÓW	36
7.1. CZAS TRWANIA OCENY	36
7.2. ZASADY OGÓLNE PROCESU WYBORU PROJEKTÓW.....	37
7.2.1 OCENA WSTĘPNA.....	39

7.2.2 OCENA MERYTORYCZNA I STOPNIA	40
7.3 INFORMACJA O WYNIKACH OCENY.....	43
ROZDZIAŁ 8. PODPISANIE UMOWY O DOFINANSOWANIE	43
ROZDZIAŁ 9 ZASADY DOTYCZĄCE REALIZACJI PROJEKTU	44
9.1 ROZLICZENIE PROJEKTU I WYPŁATA DOFINANSOWANIA.....	44
9.2 ZMIANY W PROJEKCIE	44
9.3 PROWADZENIE WYODRĘBIONEJ EWIDENCJI KSIĘGOWEJ.....	45
9.4 PONOSZENIE WYDATKÓW W RAMACH PROJEKTU	45
9.5 KONTROLA PROJEKTU	46
9.6 TRWAŁOŚĆ PROJEKTU	46
9.7 PROMOCJA PROJEKTU	47
9.8 ODZYSKIWANIE ŚRODKÓW W RAMACH RPO WZ 2014-2020	47
ROZDZIAŁ 10 POSTANOWIENIA KOŃCOWE	47

Wykaz skrótów

BP – budżet państwa;
EFRR – Europejski Fundusz Rozwoju Regionalnego;
EFS – Europejski Fundusz Społeczny;
FS – Fundusz Spójności;
IZ RPO WZ – Instytucja Zarządzająca Regionalnym Programem Operacyjnym Województwa Zachodniopomorskiego 2014-2020;
KM – Komitet Monitorujący;
KOP – Komisja Oceny Projektów;
KPA – ustawa z dnia 14 czerwca 1960 r. Kodeks postępowania administracyjnego (Dz. U. z 2016 r., poz. 23 j.t. ze zm.);
LSI2014 – Lokalny System Informatyczny do obsługi Regionalnego Programu Operacyjnego Województwa Zachodniopomorskiego 2014-2020 w zakresie aplikowania o środki oraz wprowadzania zmian do projektu;
NFZ – Narodowy Fundusz Zdrowia;
NSA – Naczelny Sąd Administracyjny;
OCI – opinia o celowości inwestycji;
OOŚ – ocena oddziaływania na środowisko;
RDOŚ – Regionalny Dyrektor Ochrony Środowiska;
RIO – Regionalna Izba Obrachunkowa
RPO WZ – Regionalny Program Operacyjny Województwa Zachodniopomorskiego 2014-2020;
SL2014 – aplikacja główna centralnego systemu teleinformatycznego wykorzystywana m.in. w procesie rozliczania projektu oraz komunikowania się z IZ RPO WZ;
SOOP – Szczegółowy Opis Osi Priorytetowych Regionalnego Programu Operacyjnego Województwa Zachodniopomorskiego 2014-2020;
UE - Unia Europejska
WSA – Wojewódzki Sąd Administracyjny.

Słownik pojęć

Użyte w niniejszym regulaminie pojęcia oznaczają:

1. beneficjent – podmiot, o którym mowa w art. 2 pkt 10 rozporządzenia ogólnego;
2. dofinansowanie – współfinansowanie Unii Europejskiej (UE) lub współfinansowanie krajowe z budżetu państwa (BP) (jeżeli dotyczy);
3. dostawy – nabywanie rzeczy, praw oraz innych dóbr;
4. dzień – dzień kalendarzowy;
5. ekspert – osoba, o której mowa w art. 49 ustawy wdrożeniowej;
6. formuła „zaprojektuj i wybuduj” – uproszczony tryb aplikowania o dofinansowanie danego przedsięwzięcia. Dla projektów realizowanych w tym trybie nie jest wymagany wyciąg z dokumentacji technicznej, tylko program funkcjonalno-użytkowy, który obejmuje opis zadania budowlanego, w którym podaje się przeznaczenie ukończonych robót budowlanych oraz stawiane im wymagania techniczne, ekonomiczne, architektoniczne, materiałowe i funkcjonalne;
7. Fundusz Strukturalny – Europejski Fundusz Rozwoju Regionalnego lub Europejski Fundusz Społeczny (EFRR/EFS);
8. Instytucja Zarządzająca – Zarząd Województwa Zachodniopomorskiego;
9. komisja oceny projektów – zespół pracowników wyznaczonych lub ekspertów powołanych przez Instytucję Zarządzającą RPO WZ w celu zapewnienia rzetelnej i bezstronnej oceny spełnienia kryteriów wyboru projektów;
10. koszty bezpośrednie – wydatki kwalifikowalne niezbędne do realizacji projektu związane bezpośrednio z głównym przedmiotem projektu;

11. koszty pośrednie – wydatki kwalifikowalne niezbędne do realizacji projektu, ale niedotyczące bezpośrednio głównego przedmiotu projektu;
12. kryteria wyboru projektów – warunki, o których mowa w art. 125 ust. 3 lit. a rozporządzenia ogólnego;
13. modernizacja – pojęcie modernizacji mieści się w zakresie pojęciowym remontu, przebudowy albo rozbudowy;
14. opinia o celowości inwestycji – ocena o której mowa w art. 95d. ustawy z dnia 27 sierpnia 2004 r. o świadczeniach opieki zdrowotnej finansowanych ze środków publicznych;
15. oświadczenie o wprowadzeniu uzupełnień/poprawy dokumentacji aplikacyjnej – dokument wygenerowany na podstawie zmienionych danych wprowadzonych do LSI2014, który wnioskodawca składa po uzupełnieniu lub poprawie dokumentacji aplikacyjnej na wezwanie IZ RPO WZ;
16. pisemny wniosek o przyznanie pomocy – dokument wygenerowany na podstawie danych wprowadzonych do LSI2014, dotyczący wniosku o dofinansowanie, podpisany przez osoby upoważnione do reprezentacji wnioskodawcy;
17. płatnik – Bank Gospodarstwa Krajowego, który dokonuje wypłat środków EFRR na konto bankowe beneficjenta;
18. podmiot leczniczy – podmiot w rozumieniu art. 4 ustawy z dnia 15 kwietnia 2011 r. o działalności leczniczej;
19. program – Regionalny Program Operacyjny Województwa Zachodniopomorskiego 2014-2020 (RPO WZ) przyjęty uchwałą nr 2247/14 Zarządu Województwa Zachodniopomorskiego z dnia 18 grudnia 2014 r. w sprawie przyjęcia przez Zarząd Regionalnego Programu Operacyjnego Województwa Zachodniopomorskiego 2014-2020 oraz zatwierdzony decyzją Komisji Europejskiej nr C(2015) 903 z dnia 12 lutego 2015 r.;
20. projekt – przedsięwzięcie, o którym mowa w art. 2 pkt 18 ustawy wdrożeniowej, szczegółowo opisane w dokumentacji aplikacyjnej;
21. roboty budowlane – wykonanie albo zaprojektowanie i wykonanie robót budowlanych określonych w wydanym przez ministra właściwego do spraw gospodarki w drodze rozporządzenia wykazie robót budowlanych lub obiektu budowlanego, a także realizacja obiektu budowlanego, za pomocą dowolnych środków, zgodnie z wymaganiami określonymi przez zamawiającego;
22. rozporządzenie ogólne – rozporządzenie Parlamentu Europejskiego i Rady (UE) nr 1303/2013 z dnia 17 grudnia 2013 r. ustanawiające wspólne przepisy dotyczące Europejskiego Funduszu Rozwoju Regionalnego, Europejskiego Funduszu Społecznego, Funduszu Spójności, Europejskiego Funduszu Rolnego na rzecz Rozwoju Obszarów Wiejskich oraz Europejskiego Funduszu Morskiego i Rybackiego oraz ustanawiające przepisy ogólne dotyczące Europejskiego Funduszu Rozwoju Regionalnego, Europejskiego Funduszu Społecznego, Funduszu Spójności i Europejskiego Funduszu Morskiego i Rybackiego oraz uchylające rozporządzenie Rady (WE) nr 1083/2006 (Dz. Urz. UE L 347 z 20.12.2013 r., str. 320, z późn. zm.);
23. umowa o dofinansowanie – umowa zawarta między IZ RPO WZ a wnioskodawcą, którego projekt został wybrany do dofinansowania, zawierająca w szczególności warunki przekazywania i wykorzystania środków EFRR oraz inne obowiązki stron umowy, a także zawierająca co najmniej elementy, o których mowa w art. 206 ust. 2 ustawy z dnia 27 sierpnia 2009 r. o finansach publicznych;
24. usługi – wszelkie świadczenia, których przedmiotem nie są roboty budowlane lub dostawy;
25. ustawa wdrożeniowa – ustawa z dnia 11 lipca 2014 r. o zasadach realizacji programów w zakresie polityki spójności finansowanych w perspektywie finansowej 2014-2020 (Dz. U. z 2017 r. poz. 1460 j.t.);
26. wkład własny – środki finansowe lub wkład niepieniężny zabezpieczone przez beneficjenta, które zostaną przeznaczone na pokrycie wydatków kwalifikowalnych i nie zostaną beneficjentowi przekazane w formie dofinansowania (różnica między kwotą wydatków kwalifikowalnych a kwotą dofinansowania przekazaną beneficjentowi, zgodnie ze stopą dofinansowania dla projektu)¹;

¹ Stopa dofinansowania dla projektu rozumiana jako % dofinansowania wydatków kwalifikowalnych.

27. wniosek o dofinansowanie (dokumentacja aplikacyjna) – dokument, w którym zawarty jest opis projektu lub przedstawione w innej formie informacje na temat projektu, na podstawie których dokonuje się oceny spełnienia przez ten projekt kryteriów wyboru projektów, składany przez wnioskodawcę ubiegającego się o dofinansowanie na realizację projektu na formularzu określonym przez IZ RPO WZ; za integralną część wniosku o dofinansowanie uznaje się wszystkie jego załączniki;
28. wniosek o płatność – dokument wraz z załącznikami składany przez beneficjenta za pośrednictwem SL2014, na podstawie którego beneficjent wnioskuje o przyznanie: zaliczki, płatności pośredniej, płatności końcowej lub przekazuje informacje o postępie rzeczowym projektu, bądź rozlicza płatność zaliczkową;
29. wnioskodawca – podmiot, o którym mowa w art. 2 pkt 28 ustawy wdrożeniowej;
30. wydatek kwalifikowalny – koszt lub wydatek poniesiony w związku z realizacją projektu w ramach RPO WZ, który kwalifikuje się do refundacji, rozliczenia (w przypadku systemu zaliczkowego) zgodnie z umową o dofinansowanie;
31. wydatek niekwalifikowalny – każdy wydatek lub koszt poniesiony w związku z realizacją projektu, który nie jest wydatkiem kwalifikowalnym;
32. wyrób medyczny – wyrób w rozumieniu art. 2 ust. 1 pkt 38 ustawy z dnia 20 maja 2010 r. o wyrobach medycznych.

Podstawy prawne

Nabór jest organizowany w szczególności w oparciu o następujące akty prawne:

1. Rozporządzenie Parlamentu Europejskiego i Rady (UE) nr 1303/2013 z dnia 17 grudnia 2013 r. ustanawiające wspólne przepisy dotyczące Europejskiego Funduszu Rozwoju Regionalnego, Europejskiego Funduszu Społecznego, Funduszu Spójności, Europejskiego Funduszu Rolnego na rzecz Rozwoju Obszarów Wiejskich oraz Europejskiego Funduszu Morskiego i Rybackiego oraz ustanawiające przepisy ogólne dotyczące Europejskiego Funduszu Rozwoju Regionalnego, Europejskiego Funduszu Społecznego, Funduszu Spójności i Europejskiego Funduszu Morskiego i Rybackiego oraz uchylające rozporządzenie Rady (WE) nr 1083/2006 (Dz. Urz. UE L 347 z 20 grudnia 2013 r., s. 320, ze zm.);
2. Rozporządzenia Parlamentu Europejskiego i Rady (UE) nr 1301/2013 z dnia 17 grudnia 2013 r. w sprawie Europejskiego Funduszu Rozwoju Regionalnego i przepisów szczególnych dotyczących celu „Inwestycje na rzecz wzrostu i zatrudnienia” oraz w sprawie uchylenia rozporządzenia (WE) nr 1080/2006 ((Dz. Urz. UE L 347 z 20 grudnia 2013 r., s. 289);
3. Rozporządzenie delegowane Komisji (UE) nr 480/2014 z dnia 3 marca 2014 r. uzupełniające rozporządzenie Parlamentu Europejskiego i Rady (UE) nr 1303/2013 z dnia 17 grudnia 2013 r. ustanawiające wspólne przepisy dotyczące Europejskiego Funduszu Rozwoju Regionalnego, Europejskiego Funduszu Społecznego, Funduszu Spójności, Europejskiego Funduszu Rolnego na rzecz Rozwoju Obszarów Wiejskich oraz Europejskiego Funduszu Morskiego i Rybackiego oraz ustanawiające przepisy ogólne dotyczące Europejskiego Funduszu Rozwoju Regionalnego, Europejskiego Funduszu Społecznego, Funduszu Spójności i Europejskiego Funduszu Morskiego i Rybackiego (Dz. Urz. UE L 138 z 13 maja 2014 r., s. 5, ze zm.);
4. Dyrektywa Parlamentu Europejskiego i Rady 2011/92/UE z dnia 13 grudnia 2011 r. w sprawie oceny skutków wywieranych przez niektóre przedsięwzięcia publiczne i prywatne na środowisko (Dz. Urz. UE L 26 z 28 stycznia 2012 r., str. 1 ze zm.);
5. Ustawa z dnia 11 lipca 2014 r. o zasadach realizacji programów w zakresie polityki spójności finansowanych w perspektywie finansowej 2014-2020 (Dz. U. z 2017 r. poz. 1460 j.t.);
6. Ustawa z dnia 27 sierpnia 2009 r. o finansach publicznych (Dz. U. z 2016 r., poz. 1870 j.t. ze zm.);
7. Ustawa z dnia 11 marca 2004 r. o podatku od towarów i usług (Dz. U. z 2017 r., poz. 1221 j.t. ze zm.), zwana dalej ustawą o VAT;
8. Ustawa z dnia 14 czerwca 1960 r. Kodeks postępowania administracyjnego (Dz. U. z 2017 r., poz. 1257 j.t.), zwana dalej KPA;

9. Ustawa 6 grudnia 2006 r. o zasadach prowadzenia polityki rozwoju (tj. Dz. U. z 2017 r., poz. 1376 j.t.);
10. Ustawa z dnia 2 lipca 2004 r. o swobodzie działalności gospodarczej (Dz. U. z 2016 r., poz. 1829 j.t. ze zm.);
11. Ustawa z dnia 3 października 2008 r. o udostępnianiu informacji o środowisku i jego ochronie, udziale społeczeństwa w ochronie środowiska oraz o ocenach oddziaływania na środowisko (Dz. U. z 2017 r., poz. 1405 j.t.), zwana dalej ustawą OOS;
12. Ustawa z dnia 7 lipca 1994 r. Prawo budowlane (Dz. U. z 2017 r. poz. 1332 j.t. ze zm.);
13. Ustawa z dnia 29 stycznia 2004 r. Prawo zamówień publicznych (Dz. U. z 2015 r., poz. 2164 j.t. ze zm.) wraz z aktami wykonawczymi, zwana dalej PZP;
14. Ustawa z dnia 29 września 1994 r. o rachunkowości (Dz. U. z 2016 r., poz. 1047 j.t. ze zm.) wraz z aktami wykonawczymi, zwana dalej ustawą o rachunkowości;
15. Ustawa z dnia 23 listopada 2012 r. Prawo pocztowe (Dz. U. z 2017 r., poz. 1481 j.t. ze zm.);
16. Ustawa z dnia 15 kwietnia 2011 r. o działalności leczniczej (Dz. U. z 2016 r., poz. 1638 j.t. ze zm.);
17. Ustawa z dnia 20 maja 2010 r. o wyrobach medycznych (Dz. U. z 2017 r., poz. 211 j.t. ze zm.);
18. Ustawa z dnia 27 sierpnia 2004 r. o świadczeniach opieki zdrowotnej finansowanych ze środków publicznych (Dz. U. z 2016 r., poz. 1793 j.t. ze zm.);
19. Rozporządzenie Ministra Rozwoju Regionalnego z dnia 18 grudnia 2009 r. w sprawie warunków i trybu udzielania i rozliczania zaliczek oraz zakresu i terminów składania wniosków o płatność w ramach programów finansowanych z udziałem środków europejskich (Dz. U. z 2016 r., poz. 1161 j.t.);
20. Rozporządzenie Ministra Rozwoju z dnia 29 stycznia 2016 r. w sprawie warunków obniżania wartości korekt finansowych oraz wydatków poniesionych nieprawidłowo związanych z udzielaniem zamówień (Dz. U. z 2016 r., poz. 200 ze zm.);
21. Rozporządzenie Rady Ministrów z dnia 9 listopada 2010 r. w sprawie przedsięwzięć mogących znacząco oddziaływać na środowisko (Dz. U. z 2016 r., poz. 71 j.t.);
22. Rozporządzenie Ministra Infrastruktury z dnia 2 września 2004 r. w sprawie szczegółowego zakresu i formy dokumentacji projektowej, specyfikacji technicznych wykonania i odbioru robót budowlanych oraz programu funkcjonalno-użytkowego (Dz. U. z 2013 r., poz. 1129 j.t.).

Ponadto, nabór jest organizowany w szczególności w oparciu o następujące dokumenty:

1. Wytyczne Ministra Rozwoju i Finansów zakresie trybów wyboru projektów na lata 2014-2020 z dnia 6 marca 2017 r.;
2. Wytyczne Ministra Rozwoju w zakresie kwalifikowalności wydatków w ramach Europejskiego Funduszu Rozwoju Regionalnego, Europejskiego Funduszu Społecznego oraz Funduszu Spójności na lata 2014-2020 z dnia 19 września 2016 r.;
3. Wytyczne Ministra Rozwoju i Finansów w zakresie monitorowania postępu rzeczowego realizacji programów operacyjnych na lata 2014-2020 z dnia 18 maja 2017 r.;
4. Wytyczne Ministra Infrastruktury i Rozwoju w zakresie realizacji zasady równości szans i niedyskryminacji, w tym dostępności dla osób z niepełnosprawnościami oraz zasady równości szans kobiet i mężczyzn w ramach funduszy unijnych na lata 2014-2020 z dnia 8 maja 2015 r.;
5. Wytyczne Ministra Rozwoju i Finansów w zakresie informacji i promocji programów operacyjnych polityki spójności na lata 2014-2020 z dnia 3 listopada 2016 r.;
6. Wytyczne Ministra Infrastruktury i Rozwoju w zakresie sposobu korygowania i odzyskiwania nieprawidłowych wydatków oraz raportowania nieprawidłowości w ramach programów operacyjnych polityki spójności na lata 2014-2020 z dnia 20 lipca 2015 r.;
7. Wytyczne Ministra Rozwoju i Finansów w zakresie zagadnień związanych z przygotowaniem projektów inwestycyjnych, w tym projektów generujących dochód i projektów hybrydowych na lata 2014-2020 z dnia 17 lutego 2017 r.;

8. Wytyczne Ministra Infrastruktury i Rozwoju w zakresie kontroli realizacji programów operacyjnych na lata 2014-2020 z dnia 28 maja 2015 r.;
9. Wytyczne programowe w sprawie wyboru projektów w ramach Regionalnego Programu Operacyjnego Województwa Zachodniopomorskiego 2014-2020 z dnia 30 marca 2016 r.;
10. Wytyczne programowe w zakresie kontroli realizacji RPO WZ 2014-2020 z dnia 7 października 2015 r.;
11. Wytyczne programowe dotyczące nieprawidłowości i nadużyć finansowych w ramach Europejskiego Funduszu Rozwoju Regionalnego oraz Europejskiego Funduszu Społecznego 2014-2020 z dnia 2 lutego 2016 r.;
12. Wytyczne programowe w sprawie przechowywania i udostępniania dokumentów w ramach RPO WZ 2014-2020 z dnia 7 października 2015 r.;
13. „Policy paper dla ochrony zdrowia na lata 2014-2020 Krajowe ramy strategiczne”, Ministerstwo Zdrowia lipiec 2015 r.

Rozdział 1 Przedmiot naboru i warunki uczestnictwa

1.1 Przedmiot i forma naboru oraz instytucja organizująca nabór

1. Nabór wniosków o dofinansowanie projektów następuje w trybie pozakonkursowym.
2. Niniejszy regulamin nie dotyczy procesu zgłaszania i identyfikacji projektów pozakonkursowych.
3. O dofinansowanie ubiegać się mogą tylko projekty ujęte w Kontrakcie Terytorialnym negocjowanym pomiędzy stroną rządową i Województwem Zachodniopomorskim, które pozytywnie przeszły proces identyfikacji projektu pozakonkursowego, o którym mowa w art. 48 ust. 3 ustawy wdrożeniowej oraz zostały wpisane do *Wykazu projektów zidentyfikowanych przez właściwą instytucję w ramach trybu pozakonkursowego wraz z informacją o projekcie i podmiocie, który będzie wnioskodawcą*, stanowiącego załącznik nr 5 do SOOP.
4. Projekty ubiegające się o dofinansowanie w ramach naboru muszą być zgodne z zapisami RPO WZ oraz SOOP - dokumentami dostępnymi na stronie internetowej www.rpo.wzp.pl w zakresie Osi Priorytetowej IX Infrastruktura publiczna, Działanie 9.1 Infrastruktura zdrowia.
5. Celem głównym Osi Priorytetowej 9 jest poprawa jakości i dostępności infrastruktury publicznej.
6. Celem szczegółowym Działania 9.1 jest zwiększona dostępność do wysokiej jakości infrastruktury zdrowotnej.
7. Przedmiotem naboru jest wybór do dofinansowania projektów, które przyczynią się do osiągnięcia celu szczegółowego określonego dla Działania 9.1.
8. Instytucją organizującą nabór jest IZ RPO WZ, której funkcję pełni Zarząd Województwa Zachodniopomorskiego. Zadania w ww. zakresie wykonuje Urząd Marszałkowski Województwa Zachodniopomorskiego (adres: ul. Korsarzy 34, 70-540 Szczecin), poprzez:

**Wydział Wdrażania Regionalnego Programu Operacyjnego
ul. Ks. Kardynała S. Wyszyńskiego 30
70-203 Szczecin**

1.2 Typy projektów, zasady przyznawania dofinansowania i wyłączenia z możliwości dofinansowania

Typy projektów

1. W naborze zaplanowano wsparcie w ramach następujących typów projektu:
 - Budowa (w wyjątkowych, uzasadnionych przypadkach), przebudowa, modernizacja obiektów ochrony zdrowia,
 - Zakup wyrobów medycznych zdefiniowanych w art. 2 ust. 1 ustawy z dnia 20 maja 2010 r. o wyrobach medycznych.

Zakup systemów informatycznych poprawiających zarządzanie (w tym sprzętu komputerowego) oraz innego wyposażenia niezbędnego do realizacji celów projektu możliwy jest wyłącznie jako element projektu.

2. Zaplanowane w ramach projektu działania, w tym w szczególności w zakresie zakupu wyrobów medycznych, muszą być uzasadnione z punktu widzenia rzeczywistego zapotrzebowania na dany produkt (wytworzona infrastruktura, w tym ilość, parametry wyrobu medycznego muszą być adekwatne do zakresu udzielanych przez podmiot świadczeń opieki zdrowotnej lub, w przypadku poszerzania oferty medycznej, odpowiadać na zidentyfikowane deficyty podaży świadczeń).
3. W ramach działania przewiduje się również dofinansowanie projektów realizowanych w formule „zaprojektuj i wybuduj”, o której mowa w podrozdziale 1.4 niniejszego regulaminu.
4. W ramach niniejszego Działania mogą być realizowane wyłącznie projekty o stacjonarnym charakterze, tj. takie, dla których możliwe jest określenie ich lokalizacji na obszarze Województwa Zachodniopomorskiego.

Zasady przyznawania dofinansowania

1. W ramach naboru wsparcie uzyskać mogą wyłącznie projekty:
 - a) zgodne z uzgodnionym przez Komitet Sterujący Planem działań w sektorze zdrowia (Plan działań),
 - b) posiadające pozytywną opinię o celowości inwestycji,
 - c) zgodne z właściwą mapą potrzeb zdrowotnych,
 - d) pozytywnie ocenione pod kątem ich trwałości finansowej oraz dla których wnioskodawca zapewni środki finansowe do utrzymania projektu w okresie trwałości,
 - e) efektywne kosztowo i realizowane przez podmioty, które wskazują największą efektywność finansową,
 - f) przewidujące zadania konsolidacyjne i inne formy współpracy podmiotów leczniczych, a także działania w zakresie reorganizacji i restrukturyzacji wewnątrz podmiotów leczniczych, w celu maksymalizacji wykorzystania infrastruktury, w tym sąsiadującej, oraz stopnia jej dostosowania do istniejących deficytów,
 - g) przyczyniające się do racjonalizacji systemu opieki zdrowotnej w regionie,
 - h) realizowane wyłącznie w podmiocie posiadającym umowę o udzielanie świadczeń opieki zdrowotnej ze środków publicznych w zakresie zbieżnym z zakresem projektu, a w przypadku projektu przewidującego rozwój działalności medycznej lub zwiększenie potencjału w tym zakresie, pod warunkiem zobowiązania się tego podmiotu do posiadania takiej umowy najpóźniej w kolejnym okresie kontraktowania świadczeń po zakończeniu realizacji projektu;
2. Projekty dotyczące oddziałów o charakterze położniczym mogą być realizowane wyłącznie na rzecz oddziału, gdzie liczba porodów przyjętych w ciągu roku wynosi co najmniej 400.
3. Projekty dotyczące oddziałów o charakterze zabiegowym mogą być realizowane wyłącznie na rzecz oddziału, w którym udział świadczeń zabiegowych we wszystkich świadczeniach udzielanych na tym oddziale wynosi co najmniej 50%.
4. Projekty z zakresu kardiologii nie mogą przewidywać:
 - zwiększenia liczby pracowni lub stołów hemodynamicznych – chyba, że taka potrzeba wynika z map potrzeb zdrowotnych;
 - wymiany stołu hemodynamicznego – chyba, że taki wydatek zostanie uzasadniony stopniem zużycia urządzenia;
 - utworzenia nowego ośrodka kardiochirurgicznego - chyba, że taka potrzeba wynika z map potrzeb zdrowotnych;
 - utworzenia nowego ośrodka kardiochirurgicznego dla dzieci - chyba, że taka potrzeba wynika z map potrzeb zdrowotnych.
5. Projekty z zakresu onkologii nie mogą przewidywać:
 - zwiększania liczby urządzeń do Pozytonowej Tomografii Emisyjnej (PET) - chyba, że taka potrzeba wynika z map potrzeb zdrowotnych;
 - wymiany PET – chyba, że taki wydatek zostanie uzasadniony stopniem zużycia urządzenia;
 - utworzenia nowego ośrodka chemioterapii - chyba, że taka potrzeba wynika z map potrzeb zdrowotnych;
 - zakupu dodatkowego akceleratora liniowego do teleradioterapii – chyba, że taka potrzeba wynika z map potrzeb zdrowotnych oraz jedynie w miastach wskazanych we właściwej mapie;
 - wymiany akceleratora liniowego do teleradioterapii – chyba, że taki wydatek zostanie uzasadniony stopniem zużycia urządzenia, w tym w szczególności gdy urządzenie ma więcej niż 10 lat.
6. Projekty z zakresu onkologii związane z rozwojem usług medycznych leczenia onkologicznego w zakresie zabiegów chirurgicznych, w szczególności dotyczące sal operacyjnych, mogą być realizowane wyłącznie przez podmiot leczniczy, który przekroczył wartość progową (próg odcięcia) 60 zrealizowanych radykalnych zabiegów chirurgicznych

rocznie dla nowotworów danej grupy narządowej. Radykalne zabiegi chirurgiczne rozumiane są zgodnie z listą procedur wg klasyfikacji ICD9 zaklasyfikowanych jako zabiegi radykalne w wybranych grupach nowotworów zamieszczoną na platformie.

7. Interwencja w ramach naboru powinna stanowić komplementarne wsparcie wobec interwencji zaplanowanej z EFS, co zostanie zweryfikowane na podstawie informacji od wnioskodawcy dotyczących wykorzystania infrastruktury będącej przedmiotem projektu do realizacji działań wpisujących się w cele EFS, niezależnie od ich źródeł finansowania.
8. Ostatecznymi odbiorcami wsparcia są mieszkańcy województwa zachodniopomorskiego.

Wyłączenia z możliwości dofinansowania

1. Wsparcia nie mogą uzyskać projekty:
 - zakładające zwiększenie liczby łóżek szpitalnych (chyba, że taka potrzeba wynika z danych, o których mowa w mapach potrzeb zdrowotnych lub projekt zakłada konsolidację dwóch lub więcej oddziałów szpitalnych/szpitali, przy czym liczba łóżek szpitalnych w skonsolidowanej jednostce nie może być większa niż suma łóżek w konsolidowanych oddziałach szpitalnych/szpitalach (chyba, że taka potrzeba wynika z map potrzeb zdrowotnych) – dotyczy szpitali”.)
 - objęte pomocą publiczną;
 - fizycznie ukończone (w przypadku robót budowlanych) lub w pełni zrealizowane (w przypadku dostaw i usług) przed przedłożeniem IZ RPO WZ pisemnego wniosku o przyznanie pomocy niezależnie od tego, czy wszystkie dotyczące tego projektu płatności zostały przez wnioskodawcę/beneficjenta dokonane. Przez projekt ukończony/zrealizowany należy rozumieć projekt, dla którego przed dniem złożenia pisemnego wniosku o przyznanie pomocy nastąpił odbiór ostatnich robót, dostaw lub usług;
 - obejmujące przedsięwzięcie będące częścią operacji, która została objęta lub powinna być zostać objęta procedurą odzyskiwania zgodnie z art. 71 rozporządzenia ogólnego.

1.3 Podmioty uprawnione do ubiegania się o dofinansowanie

1. W ramach Działania 9.1 dofinansowanie udzielane będzie podmiotom leczniczym udzielającym świadczeń opieki zdrowotnej finansowanych ze środków publicznych: samodzielne publiczne zakłady opieki zdrowotnej.
2. Podmioty, o których mowa w punkcie 1. muszą spełniać następujące warunki:
 - a) posiadać umowę o udzielanie świadczeń opieki zdrowotnej ze środków publicznych w zakresie zbieżnym z zakresem projektu;
 - b) zobowiązać się do posiadania takiej umowy najpóźniej w kolejnym okresie kontraktowania świadczeń po zakończeniu realizacji projektu w przypadku projektu przewidującego rozwój działalności medycznej lub zwiększenie potencjału w tym zakresie.
3. W okresie trwałości projektu wnioskodawca zobowiązany będzie spełniać określone w odpowiednich przepisach warunki udzielania świadczeń opieki zdrowotnej finansowanych ze środków publicznych w zakresie adekwatnym dla projektu.
4. Dofinansowanie nie będzie udzielane wnioskodawcom:
 - a) podlegającym wykluczeniu z możliwości otrzymania dofinansowania na podstawie:
 - art. 207 ust. 4 ustawy z dnia 27 sierpnia 2009 r. o finansach publicznych,
 - art. 9 ust. 1 pkt 2a ustawy z dnia 28 października 2002 roku o odpowiedzialności podmiotów zbiorowych za czyny zabronione pod groźbą kary,
 - art. 12 ust. 1 pkt 1 ustawy z dnia 15 czerwca 2012 r. o skutkach powierzania wykonywania pracy cudzoziemcom przebywającym wbrew przepisom na terytorium Rzeczypospolitej Polskiej.
 - b) jeżeli wnioskodawca, bądź członek lub reprezentant organu zarządzającego (wykonawczego), wspólnik lub kierownik jednostki organizacyjnej wnioskodawcy został

skazany prawomocnym wyrokiem za przestępstwo: składania fałszywych zeznań, przekupstwa, przeciwko mieniu, wiarygodności dokumentów, obrotem pieniędzmi i papierami wartościowymi, przeciwko systemowi bankowemu, karnoskarbowe albo inne związane z wykonywaniem działalności gospodarczej lub popełnione w celu osiągnięcia korzyści majątkowych.

5. Wnioskodawca kwalifikuje się do otrzymania wsparcia wyłącznie w sytuacji, gdy jest podmiotem uprawnionym do dofinansowania zarówno na etapie aplikowania, jak również w dniu podpisywania umowy o dofinansowanie.

1.4 Realizacja projektu w formule „zaprojektuj i wybuduj”

1. W ramach Działania 9.1 IZ RPO WZ przewiduje możliwość realizacji całości lub części projektu w formule „zaprojektuj i wybuduj”.
2. Dla takich projektów nie jest wymagany na etapie aplikowania o dofinansowanie wyciąg z dokumentacji technicznej (wskazany jako załącznik nr 5.1 do wniosku o dofinansowanie) oraz potwierdzenie posiadania prawa do dysponowania nieruchomością. Należy jednak pamiętać, że zgodnie z art. 31 pkt 2 PZP, „jeżeli przedmiotem zamówienia jest zaprojektowanie i wykonanie robót budowlanych w rozumieniu Prawa budowlanego, zamawiający opisuje przedmiot zamówienia za pomocą programu funkcjonalno-użytkowego”. Program funkcjonalno-użytkowy (stanowiący załącznik nr 5.3 do wniosku o dofinansowanie) obejmuje opis zadania budowlanego, w którym podaje się przeznaczenie ukończonych robót budowlanych oraz stawiane im wymagania techniczne, ekonomiczne, architektoniczne, materiałowe i funkcjonalne. Szczegółowy zakres i formę programu funkcjonalno-użytkowego określa Rozporządzenie Ministra Infrastruktury z dnia 2 września 2004 r. w sprawie szczegółowego zakresu i formy dokumentacji projektowej, specyfikacji technicznej wykonania i odbioru robót budowlanych oraz programu funkcjonalno-użytkowego. Program funkcjonalno-użytkowy jest obligatoryjnym załącznikiem dla projektów zaplanowanych do realizacji w formule „zaprojektuj i wybuduj”.
3. Przekazanie dofinansowania w przypadku projektu realizowanego w ww. formule możliwe jest po stwierdzeniu przez IZ RPO WZ, że projekt spełnia wymogi zgodności z:
 - 1) dyrektywą Parlamentu Europejskiego i Rady 2011/92/UE z dnia 13 grudnia 2011 r. w sprawie oceny skutków wywieranych przez niektóre przedsięwzięcia publiczne i prywatne na środowisko,
 - 2) ustawą OOŚ,
 - 3) rozporządzeniem Rady Ministrów z dnia 9 listopada 2010 r. w sprawie przedsięwzięć mogących znacząco oddziaływać na środowisko,
 - 4) Prawem budowlanym.Ponadto, warunkiem przekazania dofinansowania jest potwierdzenie posiadania przez wnioskodawcę/beneficjenta prawa do dysponowania nieruchomością na cele realizacji projektu.
4. W przypadku załączników z grupy 3 i 4, wnioskodawca w umowie o dofinansowanie zobowiązany zostanie do przekazania kompletnej dokumentacji projektu oraz wszelkich wymaganych prawem pozwoleń na jego realizację, przygotowanych w zgodności z przepisami wynikającymi z dokumentów wskazanych w pkt 3, w celu dokonania ich oceny przez IZ RPO WZ. Wszystkie dokumenty, o których mowa powyżej, wnioskodawca będzie musiał złożyć nie później niż w ciągu 12 miesięcy od dnia podpisania umowy o dofinansowanie. W powyższym terminie beneficjent zobowiązany będzie także potwierdzić prawo do dysponowania nieruchomością na cele realizacji projektu (poprzez zaktualizowanie odpowiedniej sekcji we wniosku o dofinansowanie).
5. W przypadku, gdy projekt w części realizowany jest w formule „zaprojektuj i wybuduj”, zapisy pkt 1-4 stosuje się wyłącznie do tej części.

6. Za termin rozpoczęcia realizacji projektu w formule „zaprojektuj i wybuduj” należy przyjąć we wniosku o dofinansowanie przewidywaną datę podpisania umowy pomiędzy wnioskodawcą/beneficjentem a wykonawcą takiego projektu.

1.5 Prawo do dysponowania nieruchomością na cele realizacji projektu

1. Wnioskodawca, co do zasady, na dzień złożenia pisemnego wniosku o przyznanie pomocy powinien posiadać prawo do dysponowania nieruchomością na cele realizacji projektu.
2. W sytuacji kiedy na dzień złożenia pisemnego wniosku o przyznanie pomocy wnioskodawca nie posiada prawa do dysponowania nieruchomością na cele realizacji projektu, z zastrzeżeniem zapisów podrozdziału 1.4 niniejszego Regulaminu, zobowiązany jest potwierdzić ww. prawo najpóźniej w dniu rozpoczęcia prac poprzez zaktualizowanie odpowiedniej sekcji we wniosku o dofinansowanie.
3. W przypadku realizacji projektu w formule „zaprojektuj i wybuduj” beneficjent zobowiązany będzie potwierdzić prawo do dysponowania nieruchomością na cele realizacji projektu w terminie do 12 miesięcy od podpisania umowy o dofinansowanie poprzez zaktualizowanie odpowiedniej sekcji we wniosku o dofinansowanie.

Rozdział 2 Zasady finansowania

2.1 Kwota przeznaczona na dofinansowanie projektów w naborze

1. Kwota środków EFRR przeznaczonych na dofinansowanie projektów w ramach niniejszego naboru wynosi **36 850 000,00 EUR** (słownie: trzydzieści sześć milionów osiemset pięćdziesiąt tysięcy 00/100 euro). Na dzień ogłoszenia niniejszego naboru kwota ta w PLN wyliczona w oparciu o kurs Europejskiego Banku Centralnego z przedostatniego dnia kwotowania Komisji Europejskiej w miesiącu poprzedzającym miesiąc ogłoszenia naboru wynosi 155 628 605,00 PLN (słownie: sto pięćdziesiąt pięć milionów sześćset dwadzieścia osiem tysięcy sześćset pięć 00/100 złotych).
2. W ramach naboru możliwe jest również dofinansowanie projektów ze środków budżetu państwa przeznaczonych na współfinansowanie RPO WZ² w wysokości nieprzekraczającej 10% wydatków kwalifikowalnych projektu.
3. Wnioskodawca, który planuje skorzystać z dofinansowania pochodzącego ze środków budżetu państwa przeznaczonych na współfinansowanie RPO WZ, zobowiązany jest uzyskać decyzję Zarządu Województwa Zachodniopomorskiego oraz zgodę ministra właściwego ds. rozwoju regionalnego w zakresie przeznaczenia określonych środków na dany projekt pozakonkursowy.
4. IZ RPO WZ zastrzega sobie możliwość zwiększenia kwoty środków przeznaczonych na dofinansowanie projektów w niniejszym naborze o czym poinformuje na stronie internetowej www.rpo.wzp.pl.

2.2 Maksymalny poziom dofinansowania oraz maksymalna kwota dofinansowania

1. Maksymalny poziom dofinansowania projektu wynosi do 100% całkowitych wydatków kwalifikowalnych projektu, w tym:
 - a) ze środków EFRR do 100% całkowitych wydatków kwalifikowalnych projektu,
 - b) ze środków BP do 10% całkowitych wydatków kwalifikowalnych projektu.
2. Minimalna/maksymalna wartość projektu – nie dotyczy.
3. Minimalna/maksymalna wartość wydatków kwalifikowalnych projektu – nie dotyczy.
4. Minimalna/maksymalna wartość dofinansowania projektu – nie dotyczy.

² Środki budżetu państwa zapewnione w ramach Kontraktu Terytorialnego na realizację RPO WZ, przeznaczone na finansowanie wkładu krajowego i stanowiące uzupełnienie do środków z EFRR.

5. We wniosku o dofinansowanie wnioskodawca zobowiązany jest wskazać wnioskowaną kwotę dofinansowania w złotych.
6. Na podstawie aktualnej informacji o dostępnej kwocie środków EFRR przeznaczonych na dofinansowanie projektów w naborze (wyliczonej w oparciu kurs euro Europejskiego Banku Centralnego z przedostatniego dnia kwotowania Komisji Europejskiej w miesiącu poprzedzającym miesiąc, w którym dofinansowanie zostanie przyznane) IZ RPO WZ ma możliwość zmodyfikowania wartości dofinansowania poszczególnych projektów w stosunku do kwoty wskazanej we wniosku o dofinansowanie.

2.3 Źródła finansowania projektu

1. W dokumentacji aplikacyjnej wnioskodawca musi wskazać wiarygodne źródła finansowania projektu, dotyczące zarówno części wydatków kwalifikowalnych nieobjętych dofinansowaniem, jak również wydatków niekwalifikowalnych, które w całości pokrywa wnioskodawca. Jeśli wnioskodawca będzie finansował projekt zarówno z funduszy własnych, jak i z zewnętrznych źródeł, należy wskazać w jakiej wysokości oraz z jakich źródeł zewnętrznych zamierza korzystać (np. dotacja, kredyt, pożyczka, inne).
2. **Dokumenty potwierdzające posiadanie środków na współfinansowanie projektu wnioskodawca będzie zobowiązany przedstawić przed podpisaniem umowy o dofinansowanie**, przy czym dołączenie ww. dokumentów do dokumentacji aplikacyjnej może wpłynąć na ocenę projektu oraz ułatwić KOP ocenę sytuacji finansowej wnioskodawcy.
3. Uwaga: Ze względu na nieinwestycyjny charakter wydatków objętych kategoriami kosztów rozliczanych stawką ryczałtową, jak również brak obowiązku gromadzenia dokumentów księgowych na potwierdzenie ich poniesienia w ramach realizacji inwestycji, nie ma konieczności wskazywania w dokumentacji aplikacyjnej źródeł finansowania wydatków stanowiących koszty pośrednie w projekcie.

2.4 Dochód w projekcie

1. Co do zasady projekty dotyczące infrastruktury zdrowia nie są projektami generującymi dochód.
2. Beneficjent ma obowiązek ujawniania wszelkich dochodów, które powstaną w związku z realizacją projektu. Dochody podzielone są na dwie grupy:
 - a) dochody wygenerowane podczas realizacji projektu (w fazie inwestycyjnej) - to dochody o charakterze jednostkowym, incydentalnym, niebędące wynikiem działalności operacyjnej projektu i z zasady niemożliwe do przewidzenia przez wnioskodawcę na etapie składania wniosku o dofinansowanie, powstałe w fazie inwestycyjnej, tj. do czasu ukończenia projektu,
 - b) dochody wygenerowane po ukończeniu realizacji projektu (w fazie operacyjnej) - to dochody operacyjne projektu, czyli uzyskiwane w okresie eksploatacji inwestycji.³
3. Za dochód nie uznaje się wadium wpłaconego przez podmiot ubiegający się o realizację zamówienia publicznego na podstawie ustawy PZP zatrzymanego w przypadku wycofania oferty, kar umownych (w tym kar za odstąpienie od umowy i kar za opóźnienie), zatrzymanych kaucji zwrotnych oraz ulg z tytułu terminowego odprowadzania składek do ZUS/US. Płatności otrzymane przez beneficjenta w powyższych przypadkach nie pomniejszają wydatków kwalifikowalnych w ramach projektu.
4. W przypadku projektu generującego dochód podczas jego realizacji, powstałe dochody pomniejszają wydatki kwalifikowalne projektu. Konieczne jest wówczas wykazywanie ich we wnioskach o płatność, nie później niż we wniosku o płatność końcową.
5. Dochodów, o których mowa w pkt. 1 lit. a) nie wykazuje się w ramach projektu:
 - objętego zasadami pomocy publicznej;

³ Podstawowe zasady dotyczące realizacji projektów generujących dochód po ukończeniu wynikają z art. 61 rozporządzenia ogólnego

- dla którego łączne wydatki kwalifikowalne nie przekraczają wyrażonej w PLN równowartości 50 000 EUR, przeliczonej na PLN zgodnie z kursem wymiany EUR/PLN, stanowiącym średnią arytmetyczną kursów średnioważonych walut obcych w złotych, publikowanych przez Narodowy Bank Polski z ostatnich sześciu miesięcy poprzedzających miesiąc złożenia wniosku o dofinansowanie.
6. W przypadku projektu generującego dochód po jego ukończeniu, dochód w myśl art. 61 ust. 1 rozporządzenia ogólnego definiowany jest jako wpływy środków pieniężnych z bezpośrednich wpłat dokonywanych przez użytkowników za towary lub usługi zapewniane przez daną operację, jak np. opłaty ponoszone bezpośrednio przez użytkowników za użytkowanie infrastruktury, sprzedaż lub dzierżawę gruntu lub budynków lub opłaty za usługi, pomniejszone o wszelkie koszty operacyjne i koszty odtworzenia wyposażenia krótkotrwałego poniesione w okresie odniesienia. Oszczędności kosztów działalności osiągnięte przez operację są traktowane jako dochody, chyba że są skompensowane równoważnym zmniejszeniem dotacji na działalność.
 7. Ponadto projekt generujący dochód po ukończeniu realizacji jest to projekt, którego całkowite wydatki kwalifikowalne przekraczają 1 mln EUR. W celu ustalenia, czy całkowite wydatki kwalifikowalne danego projektu przekroczą powyższy próg, należy zastosować kurs wymiany EUR/PLN stanowiący średnią arytmetyczną kursów średnioważonych⁴ walut obcych w złotych publikowanych przez Narodowy Bank Polski z ostatnich sześciu miesięcy poprzedzających miesiąc złożenia wniosku o dofinansowanie.
 8. Projektami generującymi dochód w fazie operacyjnej nie są projekty, o których mowa w art. 61 ust. 7 i 8 rozporządzenia ogólnego, tj. w szczególności:
 - a) projekty, dla których wsparcie związane jest z instrumentami finansowymi,
 - b) projekty współfinansowane z EFS,
 - c) projekty, w których zastosowano kwoty ryczałtowe lub standardowe stawki jednostkowe,
 - d) projekty pomocy technicznej oraz
 - e) projekty, dla których wsparcie w ramach programu stanowi:
 - pomoc de minimis,
 - zgodną z rynkiem wewnętrznym pomoc publiczną dla MŚP, gdy stosuje się limit w zakresie dopuszczalnej intensywności lub kwoty pomocy publicznej,
 - zgodną z rynkiem wewnętrznym pomoc publiczną, gdy przeprowadzono indywidualną weryfikację potrzeb w zakresie finansowania zgodnie z mającymi zastosowanie przepisami dotyczącymi pomocy publicznej.
 9. W przypadku projektów, dla których istnieje możliwość obiektywnego określenia przychodu z wyprzedzeniem (art. 61 ust.1- 5 rozporządzenia ogólnego) - istnieją wystarczające dane oraz doświadczenie wynikające z realizacji podobnych inwestycji umożliwiające oszacowanie dwóch głównych czynników mających wpływ na wysokość przychodu generowanego przez te projekty, tzn. wielkości popytu na dobra lub usługi dostarczane przez projekt oraz stosowanych za ich udostępnienie tarif wysokość dofinansowania ustala się w oparciu o metodę luki w finansowaniu.
 10. Metoda wyliczania wskaźnika luki w finansowaniu została opisana w Instrukcji przygotowania studium wykonalności stanowiącej załącznik nr 1b do niniejszego regulaminu.
 11. W przypadku projektów, dla których wysokość dofinansowania została określona w oparciu o metodę luki w finansowaniu, należy zastosować procedury monitorowania jedynie w odniesieniu do fazy inwestycyjnej projektu. Całość dochodów wygenerowanych w czasie realizacji danej operacji pochodzących ze źródeł dochodów nieuwzględnionych przy sporządzaniu analizy finansowej na potrzeby ustalenia wysokości dofinansowania danego projektu, odejmuje się od kwalifikowalnych wydatków projektu, nie później niż we wniosku o płatność końcową.

⁴ Kursy publikowane są na stronie [www: http://www.nbp.pl/home.aspx?f=/kursy/kursy_archiwum.html](http://www.nbp.pl/home.aspx?f=/kursy/kursy_archiwum.html) w tabeli kursy średnioważone walut obcych w złotych (Tabela A).

12. Rozporządzenie ogólne nie wskazuje na konieczność monitorowania dochodu tego typu projektów w fazie operacyjnej. Wyłączenie to odnosi się zarówno do sytuacji, gdy faktycznie generowane dochody odbiegają od przyjętych założeń, jak również do przypadku pojawienia się nowych źródeł dochodów nieuwzględnionych w analizie finansowej lub istotnych zmian w polityce taryfowej stosowanej w projekcie. Należy jednak wyraźnie podkreślić, że jeżeli zostanie wykazane (np. w wyniku przeprowadzenia kontroli trwałości projektu), iż beneficjent na etapie analizy finansowej, w celu zmaksymalizowania dotacji UE, celowo nie doszacował dochodu generowanego przez projekt w fazie operacyjnej lub celowo przeszacował koszty inwestycyjne projektu, sytuację taką można traktować jako nieprawidłowość, do której zastosowanie będą miały art. 143 i nast. rozporządzenia ogólnego. Podobnie należy potraktować sytuację wykrycia przez kontrolę nieodjętego od wydatków kwalifikowalnych dochodu wygenerowanego w fazie inwestycyjnej, o ile wykrycie nastąpiło po złożeniu wniosku o płatność końcową.
13. W przypadku gdy nie wszystkie koszty inwestycji są kwalifikowalne, dochód zostaje przyporządkowany pro rata do kwalifikowalnych i niekwalifikowalnych części kosztu inwestycji. Dodatkowe informacje na temat zasad rozliczania dochodu wygenerowanego w trakcie i po zakończeniu realizacji projektu znajdują się w Wytycznych Ministra Rozwoju i Finansów w zakresie zagadnień związanych z przygotowaniem projektów inwestycyjnych, w tym projektów generujących dochód i projektów hybrydowych na lata 2014-2020 z dnia 17 lutego 2017 r. oraz Zasadach dotyczących wykazywania oraz monitorowania dochodów związanych z realizacją projektów w ramach Regionalnego Programu Operacyjnego Województwa Zachodniopomorskiego 2014-2020, stanowiących załącznik do umowy o dofinansowanie.

2.5 Pomoc publiczna

1. W ramach działania 9.1 dofinansowaniu podlegają wyłącznie projekty nieobjęte pomocą publiczną (dla których wsparcie nie stanowi pomocy publicznej zdefiniowanej na podstawie przesłanek, o których mowa w art. 107 ust. 1 Traktatu o funkcjonowaniu Unii Europejskiej).
2. Pomocą publiczną jest wszelka pomoc, która łącznie spełnia poniższe przesłanki:
 - a) występuje transfer zasobów publicznych,
 - b) transfer zasobów publicznych jest selektywny – uprzywilejowuje określony podmiot lub wytwarzanie określonych dóbr,
 - c) transfer zasobów publicznych skutkuje przysporzeniem (korzyścią ekonomiczną) na rzecz określonego podmiotu, na warunkach korzystniejszych niż rynkowe,
 - d) w efekcie transferu zasobów publicznych występuje lub może wystąpić zakłócenie konkurencji,
 - e) wpływa na wymianę handlową między państwami członkowskimi UE.

2.5.1 Prowadzenie pomocniczej działalności gospodarczej w projektach nieobjętych pomocą publiczną

1. Co do zasady infrastruktura wytworzona w ramach projektu może być wykorzystywana wyłącznie na rzecz udzielania świadczeń opieki zdrowotnej finansowanych ze środków publicznych.
2. Zgodnie z postanowieniami Zawiadomienia Komisji w sprawie pojęcia pomocy państwa w rozumieniu art. 107 ust. 1 Traktatu o funkcjonowaniu Unii Europejskiej (2016/C 262/01) w przypadku infrastruktury podwójnego wykorzystania, jeśli służy ona niemal wyłącznie do prowadzenia działalności niegospodarczej, jej finansowanie może w całości wykraczać poza zakres zasad pomocy państwa, pod warunkiem że użytkowanie do celów działalności gospodarczej ma charakter czysto pomocniczy, tj. działalności bezpośrednio powiązanej z eksploatacją infrastruktury, koniecznej do eksploatacji infrastruktury lub nieodłącznie związanej z podstawowym wykorzystaniem o charakterze niegospodarczym. Należy uznać, że taka sytuacja ma miejsce, gdy działalność gospodarcza pochłania takie same nakłady jak podstawowa działalność o charakterze niegospodarczym, takie jak materiały, sprzęt, siła

robotnicza lub aktywa trwałe. Działalność gospodarcza o charakterze pomocniczym musi mieć ograniczony zakres, w odniesieniu do wydajności infrastruktury, tj. nie może przekraczać 20% całkowitej rocznej wydajności infrastruktury.

3. W celu uniknięcia przyznawania pomocy państwa na działalność gospodarczą poprzez finansowanie działalności niegospodarczej ze środków publicznych, koszty i finansowanie obu rodzajów działalności (oraz pochodzące z nich przychody i dochody) powinny być wyraźnie oddzielone.
4. Wnioskodawca, który planuje wykorzystywać infrastrukturę wytworzoną w ramach projektu do prowadzenia działalności gospodarczej o charakterze pomocniczym, jest zobowiązany zawrzeć odpowiednie informacje na ten temat w dokumentacji aplikacyjnej lub zgłosić IZ RPO WZ zamiar prowadzenia działalności pomocniczej przed jej rozpoczęciem, w trybie określonym w podrozdziale 9.2 niniejszego regulaminu.

2.5.2 Mechanizm monitorowania i wycofania

1. W przypadku projektów, w ramach których przewidziano prowadzenie działalności gospodarczej o charakterze pomocniczym, konieczne jest monitorowanie sposobu wykorzystania infrastruktury. Mechanizm monitorowania i wycofania będzie obejmował wyłącznie infrastrukturę dofinansowaną na podstawie umowy o dofinansowanie^{4a}.
2. Jeżeli obok dofinansowania ze środków RPO WZ Beneficjent na daną infrastrukturę otrzymał również dofinansowanie z innych środków publicznych, środki te zostają objęte mechanizmem monitorowania i wycofania.
3. Okres stosowania mechanizmu jest niezależny od okresu trwałości. Monitorowanie sposobu wykorzystania infrastruktury odbywa się co najmniej przez cały okres jej amortyzacji^{4b}. Jeżeli poszczególne składniki infrastruktury amortyzują się w różnych okresach, każdy ze składników powinien podlegać mechanizmowi monitorowania we właściwym dla niego okresie amortyzacji. Możliwe jest również przyjęcie dla wszystkich składników danej infrastruktury jednolitego okresu monitorowania, równego okresowi amortyzacji tego składnika infrastruktury, który amortyzuje się najdłużej.
4. Monitorowanie sposobu wykorzystania infrastruktury odbywa się w cyklach rocznych, zgodnie z obowiązującymi u beneficjenta zasadami rachunkowości, z wykorzystaniem dokumentacji finansowo-księgowej oraz innych dokumentów, na podstawie których można potwierdzić proporcje wykorzystania infrastruktury do prowadzenia działalności gospodarczej lub niegospodarczej.
5. Monitorowanie wykorzystania infrastruktury odbywa się na podstawie wybranych wskaźników, najbardziej odpowiednich z punktu widzenia możliwego sposobu jej wykorzystania^{4c}. Mechanizm ten nie może być oparty na przychodach lub dochodach osiągniętych z działalności gospodarczej i niegospodarczej.
6. Wskaźniki wybrane do monitorowania sposobu wykorzystania infrastruktury są ustalone w umowie o dofinansowanie projektu i nie podlegają zmianom w całym okresie monitorowania.
7. **Prowadzenie działalności gospodarczej z wykorzystaniem infrastruktury wytworzonej w ramach projektu, co do zasady, wiąże się z prowadzeniem sprzedaży opodatkowanej i możliwością odzyskiwania VAT niezależnie od wymiaru działalności prowadzonej na infrastrukturze.**
8. Stosowanie mechanizmu odbywa się na zasadach analogicznych do opisanych w dokumencie „Mechanizm monitorowania i wycofania w przypadku finansowania infrastruktury badawczej ze środków publicznych”, stanowiącym załącznik nr 9 do niniejszego regulaminu.
9. Szczegółowe zasady sprawozdawczości, a także zwrotów środków w przypadku naruszenia zasad prowadzenia działalności pomocniczej lub przekroczenia dopuszczalnego udziału

^{4a} Oznacza to, że przedmiotem monitorowania nie może być całość infrastruktury wykorzystywanej przed dany podmiot.

^{4b} Amortyzacja, o której mowa w ustawie o rachunkowości lub w przepisach podatkowych - zgodnie z polityką rachunkowości danej jednostki. Nie jest dopuszczalne swobodne określenie okresu amortyzacji w oparciu o niestosowaną powszechnie metodykę.

^{4c} Np. powierzchnia lub czas wykorzystania danego składnika lub całej infrastruktury.

działalności pomocniczej w całkowitej rocznej wydajności infrastruktury (20%), określi umowa o dofinansowanie.

Rozdział 3 Kwalifikowalność wydatków

3.1 Ramy czasowe kwalifikowalności

1. Początkiem okresu kwalifikowalności wydatków jest **1 stycznia 2014 r.**
2. Końcową datą okresu kwalifikowalności wydatków jest **31 grudnia 2023 r.**
3. W przypadku projektów rozpoczętych przed ww. początkową datą kwalifikowalności wydatków, do współfinansowania kwalifikują się jedynie wydatki faktycznie poniesione od tej daty. Wydatki w ramach projektu są kwalifikowalne w okresie kwalifikowalności wydatków wskazanym we wniosku o dofinansowanie.
4. **Przez rozpoczęcie realizacji projektu** należy rozumieć podjęcie jakichkolwiek działań w ramach projektu, niebędących rozpoczęciem prac, w tym zakup gruntu, lub rozpoczęcie prac w ramach projektu, w zależności od tego co nastąpi najpierw. Podjęcie prac przygotowawczych nie stanowi rozpoczęcia realizacji projektu.
5. **Przez rozpoczęcie prac** należy rozumieć rozpoczęcie robót budowlanych związanych z inwestycją objętą projektem lub pierwsze prawnie wiążące zobowiązanie do zamówienia urządzeń lub inne zobowiązanie, które powoduje, że inwestycja staje się nieodwracalna, w zależności od tego co nastąpi najpierw. Zakupu gruntów ani prac przygotowawczych nie uznaje się za rozpoczęcie prac.
6. **Przez prace przygotowawcze** należy rozumieć m.in. uzyskanie zezwoleń i przeprowadzenie studiów wykonalności.
7. **Przez zakończenie realizacji projektu** należy rozumieć datę podpisania ostatniego protokołu potwierdzającego bezusterkowy odbiór lub datę później uzyskanego/wystawionego dokumentu (w szczególności ostatecznego pozwolenia na użytkowanie/dokumentu stwierdzającego brak sprzeciwu wobec przystąpienia do użytkowania, dokumentu OT i innych równoważnych dokumentów) w ramach realizowanego projektu lub datę poniesienia ostatniego wydatku w ramach projektu, w zależności od tego co nastąpiło później.
8. Realizacja projektu musi zakończyć się najpóźniej w terminie do **31 grudnia 2023 r.**

3.2 Warunki i ocena kwalifikowalności wydatku

1. Wydatkiem kwalifikowalnym w ramach projektu jest wydatek spełniający łącznie następujące warunki:
 - a) został faktycznie poniesiony w okresie kwalifikowalności wydatków, wskazanym we wniosku o dofinansowanie,
 - b) jest zgodny z obowiązującymi przepisami prawa unijnego oraz prawa krajowego,
 - c) jest zgodny z RPO WZ, SOOP (wersja 24.0), niniejszym regulaminem oraz innymi dokumentami, do których stosowania zobowiązał się wnioskodawca/beneficjent,
 - d) został uwzględniony we wniosku o dofinansowanie,
 - e) został poniesiony zgodnie z postanowieniami umowy o dofinansowanie,
 - f) jest niezbędny do realizacji celów projektu i został poniesiony w związku z realizacją projektu,
 - g) został dokonany w sposób przejrzysty, racjonalny, efektywny i oszczędny, z zachowaniem zasad uzyskiwania najlepszych efektów z danych nakładów,
 - h) został należycie udokumentowany, tj. zgodnie z wymogami określonymi przez IZ RPO WZ (nie dotyczy wydatków rozliczanych metodą uproszczoną),
 - i) został wykazany we wniosku o płatność,
 - j) dotyczy towarów dostarczonych lub usług wykonanych bądź robót zrealizowanych oraz

- zaliczek zapłaconych na rzecz wykonawców⁵, przy czym jeżeli umowa została zawarta na podstawie ustawy PZP, zastosowanie ma art. 151 a tej ustawy⁶,
- k) jest zgodny z innymi warunkami uznania go za wydatek kwalifikowalny określonymi w *Wytycznych Ministra Rozwoju i Finansów w zakresie kwalifikowalności wydatków w ramach Europejskiego Funduszu Rozwoju Regionalnego, Europejskiego Funduszu Społecznego oraz Funduszu Spójności na lata 2014-2020 z dnia 19 września 2016 r.*
2. Ocena kwalifikowalności wydatków dokonywana jest przez IZ RPO WZ w trakcie oceny wniosku o dofinansowanie jak również w trakcie rozliczania i kontroli projektu, po jego zakończeniu, w tym w okresie trwałości projektu. Na etapie oceny wniosku o dofinansowanie weryfikacji podlega potencjalna kwalifikowalność wydatków ujętych we wniosku o dofinansowanie. Skierowanie projektu do dofinansowania oraz podpisanie z beneficjentem umowy nie oznacza, że wszystkie wydatki ujęte we wniosku o dofinansowanie oraz przedstawione do poświadczenia we wnioskach o płatność zostaną uznane za kwalifikowalne.

3.3 Zasada faktycznego poniesienia wydatku

1. Do współfinansowania kwalifikuje się wydatek, który został **faktycznie poniesiony przez beneficjenta**. Pod pojęciem wydatku faktycznie poniesionego należy rozumieć wydatek poniesiony w znaczeniu kasowym, tj. jako rozchód środków pieniężnych z kasy lub rachunku bankowego beneficjenta.
2. Dowodem poniesienia wydatku jest zapłacona faktura, inny dokument księgowy o równoważnej wartości dowodowej wraz z odpowiednim dokumentem potwierdzającym dokonanie płatności.
3. Za datę poniesienia wydatku przyjmuje się:
 - a) w przypadku wydatków pieniężnych:
 - dokonanych przelewem lub obciążeniową kartą płatniczą – datę obciążenia rachunku bankowego beneficjenta, tj. datę księgowania operacji,
 - dokonanych kartą kredytową lub podobnym instrumentem płatniczym o odroczonej płatności – datę transakcji skutkującej obciążeniem rachunku karty kredytowej lub podobnego instrumentu,
 - dokonanych gotówką – datę faktycznego dokonania płatności,
 - b) w przypadku potrącenia – datę, o której mowa w art. 499 Kodeksu cywilnego,
 - c) w przypadku depozytu sądowego – datę faktycznego wniesienia depozytu do sądu,
 - d) w przypadku rozliczeń na podstawie wewnętrznej noty obciążeniowej – datę zaksięgowania noty.
4. W przypadku, gdy umowa między beneficjentem, a podmiotem wykonującym na jego rzecz roboty budowlane/dostawy/usługi przewiduje ustanowienie zabezpieczenia w formie tzw. kwoty zatrzymanej⁷, może zdarzyć się, że termin wypłaty kwoty zatrzymanej przekroczy termin końcowej daty ponoszenia wydatków kwalifikowalnych, określonej we wniosku o dofinansowanie. W takiej sytuacji, aby wydatek stanowiący wypłatę kwoty zatrzymanej na rzecz wykonawcy mógł zostać uznany za wydatek kwalifikowalny, termin realizacji projektu powinien zostać tak określony, aby w okresie kwalifikowalności wydatków dla projektu uwzględniony był okres gwarancyjny, po upływie którego następuje wypłata kwoty zatrzymanej i by wypłata kwoty zatrzymanej nastąpiła przed upływem końcowego terminu ponoszenia wydatków kwalifikowalnych określonego we wniosku o dofinansowanie. W celu

⁵ Za kwalifikowalne mogą być uznane zaliczki (na określony cel) wypłacone na rzecz wykonawcy, jeżeli zostały wypłacone zgodnie z postanowieniami umowy zawartej pomiędzy beneficjentem a wykonawcą.

⁶ Jeśli element (roboty, usługi, dostawa) objęty zaliczką nie jest w ramach tego projektu kwalifikowalny lub nie zostanie faktycznie wykonany w okresie kwalifikowalności projektu, zaliczka przestaje być wydatkiem kwalifikowalnym.

⁷ Kwota zatrzymana to jeden z rodzajów zabezpieczenia realizowanej umowy, polegający na wniesieniu przez wykonawcę/dostawcę/usługodawcę określonej kwoty pieniężnej na okres realizacji umowy albo przez zatrzymanie przez beneficjenta części kwoty należnej wykonawcy z każdej wystawianej przez niego faktury. Przykładowo beneficjent może zatrzymywać 5-10% płatności z kolejnych faktur, a zatrzymaną kwotę zwrócić w chwili zakończenia kontraktu i końcowego odbioru robót/towarów/usług od wykonawcy. Beneficjent może też zwrócić tylko część zatrzymanej kaucji gwarancyjnej, np. 50%, a pozostałą kwotę zatrzymać na zabezpieczenie usunięcia w terminie wad i usterek do czasu wydania dokumentu odbioru ostatecznego, tj. np. na okres udzielonej rękojmi lub roku od daty końcowego odbioru. Zawierane umowy często przewidują możliwość zamiany zatrzymanych kwot (gotówki) na gwarancję bankową albo inną formę zabezpieczenia.

przyspieszenia terminu zwrotu kwoty zatrzymanej można dopuścić m.in. posłużenie się przez wykonawcę gwarancją instytucji finansowej. W takim przypadku wykonawca uzyskuje zwrot kwoty zatrzymanej (która w innym wypadku mogłaby zostać wypłacona np. dopiero po dwóch latach) w zamian za przedstawienie gwarancji instytucji finansowej na tę kwotę. Kwota zatrzymana, która została wypłacona wykonawcy, stanowi wydatek faktycznie poniesiony, może być zatem uznana za wydatek kwalifikowalny. Zwrot kwoty zatrzymanej (faktyczne poniesienie wydatku) po upływie okresu kwalifikowalności wydatków w projekcie nie stanowi wydatku kwalifikowalnego.

3.4 Zakaz podwójnego finansowania

1. Niedozwolone jest podwójne finansowanie wydatków.
2. Podwójne finansowanie oznacza w szczególności:
 - a) całkowite lub częściowe, więcej niż jednokrotne poświadczenie, zrefundowanie lub rozliczenie tego samego wydatku w ramach dofinansowania lub wkładu własnego tego samego lub różnych projektów współfinansowanych ze środków funduszy strukturalnych lub Funduszu Spójności lub/ oraz dotacji z krajowych środków publicznych,
 - b) otrzymanie na wydatki kwalifikowalne danego projektu lub części projektu bezzwrotnej pomocy finansowej z kilku źródeł (krajowych, unijnych lub innych) w wysokości łącznie wyższej niż 100% wydatków kwalifikowalnych projektu lub części projektu,
 - c) poświadczenie, zrefundowanie lub rozliczenie kosztów podatku VAT ze środków funduszy strukturalnych lub Funduszu Spójności, a następnie odzyskanie tego podatku ze środków budżetu państwa na podstawie Ustawy o VAT,
 - d) zakupienie środka trwałego z udziałem środków unijnych lub/ oraz dotacji z krajowych środków publicznych, a następnie rozliczenie kosztów amortyzacji tego środka trwałego, w ramach tego samego projektu lub innych współfinansowanych ze środków UE,
 - e) sytuacja, w której środki na prefinansowanie wkładu unijnego zostały pozyskane w formie kredytu lub pożyczki, które następnie zostały umorzone⁸,
 - f) zrefundowanie wydatku poniesionego przez leasingodawcę na zakup przedmiotu leasingu w ramach leasingu finansowego, a następnie zrefundowanie rat opłacanych przez beneficjenta w związku z leasingiem tego przedmiotu,
 - g) zakup używanego środka trwałego, który w ciągu 7 poprzednich lat (10 lat dla nieruchomości) był współfinansowany ze środków UE lub/ oraz dotacji z krajowych środków publicznych,
 - h) rozliczenie tego samego wydatku w kosztach pośrednich oraz kosztach bezpośrednich projektu.

3.5 Wydatki kwalifikowalne w ramach naboru

Katalog wydatków kwalifikowalnych w ramach niniejszego naboru obejmuje:

I Koszty bezpośrednie związane z realizacją projektu rozliczane na podstawie rzeczywiście poniesionych wydatków:

1. **Wydatki związane z przygotowaniem/aktualizacją dokumentacji projektu**, pod warunkiem, że stanowią łącznie **nie więcej niż 3% całkowitych wydatków kwalifikowalnych**, m. in.:
 - a) studium wykonalności,
UWAGA: Studium wykonalności może być uznane za wydatek kwalifikowalny w projekcie pod warunkiem, że zostało opracowane/przygotowane przed rozpoczęciem prac.
 - b) ocena oddziaływania na środowisko,
 - c) mapy lub szkice sytuujące projekt,

⁸ Podwójne finansowanie dotyczy będzie wyłącznie tej części kredytu lub pożyczki, która została umorzona.

- d) ekspertyzy i opinie konserwatorskie – prace projektantów, architektów i konserwatorów,
- e) inna niezbędną dokumentacją techniczną lub finansową o ile jej opracowanie jest niezbędne do przygotowania lub realizacji projektu (w tym m.in.: dokumentacja geodezyjno-kartograficzna, wynagrodzenie rzeczoznawcy np. wydatek związany ze sporządzeniem operatu szacunkowego), z wyjątkiem wypełnienia formularza wniosku o dofinansowanie projektu.

2. Wydatki związane bezpośrednio z nabyciem nieruchomości niezabudowanej (gruntu) i/lub nieruchomości zabudowanej (gruntu z budynkiem lub budynku) w tym nabycie: prawa użytkowania wieczystego, poniesienie odszkodowań za przejęte nieruchomości, obowiązkowy wykup nieruchomości wynikający z ustanowienia obszaru ograniczonego użytkowania, pod warunkiem, że stanowią łącznie **nie więcej niż 10 % całkowitych wydatków kwalifikowalnych** (w przypadku terenów przemysłowych⁹ i terenów opuszczonych¹⁰, na których znajdują się budynki limit ten wynosi 15%), jeżeli spełnione są łącznie następujące warunki:

- a) cena nabycia nie przekracza wartości rynkowej nieruchomości, a jej wartość potwierdzona jest operatem szacunkowym sporządzonym przez uprawnionego rzeczoznawcę w rozumieniu ustawy z dnia 21 sierpnia 1997 r. o gospodarce nieruchomościami (Dz. U. z 2016 r., poz. 2147 j.t. ze zm.); wartość nieruchomości powinna być określona na dzień jej zakupu zgodnie z art. 156 ust. 3 tej ustawy,
- b) nabyta nieruchomość jest niezbędna do realizacji projektu i kwalifikowalna wyłącznie w zakresie, w jakim jest wykorzystana do celów realizacji projektu, zgodnie z przeznaczeniem określonym we wniosku o dofinansowanie,
- c) zakup nieruchomości został przewidziany we wniosku o dofinansowanie.

Limit, o którym mowa powyżej nie dotyczy:

- wydatków poniesionych na obowiązkowe odszkodowania wynikające z ustanowienia obszaru ograniczonego użytkowania, niezwiązane z koniecznością wykupu nieruchomości,
- wydatków związanych z adaptacją lub remontem budynku,
- wydatków poniesionych na odszkodowania za składniki roślinne nieruchomości lub inne naniesienia (w przypadku, gdy zgodnie z obowiązującymi przepisami odszkodowanie za nieruchomość obejmuje obok wartości zabudowanego gruntu także wartość składników roślinnych lub innych naniesień, np. ogrodzenie, tory, urządzenia budowlane itp., na nim się znajdujących).

3. Wydatki na prace związane z przygotowaniem inwestycji do realizacji, np.:

- a) roboty budowlane związane z przygotowaniem terenu pod budowę,
- b) prace budowlane – montażowe, rozbiórkowe, instalacyjne,
- c) roboty budowlane związane z przebudową/rozbudową wewnętrznej infrastruktury technicznej.

4. Nabycie środków trwałych z zastrzeżeniem, że:

- a) należy z nich korzystać wyłącznie w związku z celem, na który przyznano pomoc,
- b) muszą podlegać amortyzacji (jeśli dotyczy),
- c) należy je nabyć na warunkach rynkowych od osób trzecich niepowiązanych z nabywcą osobowo lub kapitałowo,
- d) muszą być włączone do ewidencji księgowej wnioskodawcy otrzymującego pomoc i muszą pozostać związane z projektem, na który przyznano pomoc, przez okres trwałości projektu, tj. przez co najmniej 5 lat od daty płatności końcowej na rzecz beneficjenta,
- e) wydatek ten będzie traktowany jako wydatek inwestycyjny zgodnie z zasadami rachunkowości,

⁹ Teren przemysłowy – zdegradowany, nie użytkowany lub nie w pełni wykorzystany teren przeznaczony pierwotnie pod działalność gospodarczą, która została zakończona.

¹⁰ Teren opuszczony – teren zdegradowany, nie użytkowany lub nie w pełni wykorzystany.

- f) na wartość wydatku kwalifikowalnego składać się będą koszty stanowiące cenę nabycia¹¹ zdefiniowaną w ustawie o rachunkowości,
- g) wydatki poniesione na zakup używanych środków trwałych są kwalifikowalne, jeśli spełnione są wszystkie wymienione poniżej warunki:
 - sprzedający środek trwały wystawił deklarację określającą jego pochodzenie,
 - sprzedający środek trwały potwierdził w deklaracji, że dany środek nie był w okresie poprzednich 7 lat (10 lat w przypadku nieruchomości) współfinansowany z pomocy UE lub w ramach dotacji z krajowych środków publicznych,
 - cena zakupu używanego środka trwałego nie przekracza jego wartości rynkowej i jest niższa niż koszt podobnego nowego sprzętu.

5. Wydatki związane z zakupem robót i materiałów budowlanych oraz inne usługi z nimi związane pod warunkiem, że:

- a) są niezbędne do prawidłowej realizacji i osiągnięcia celów projektu,
- b) prowadzą do zwiększenia wartości środka trwałego,
- c) zostały wyodrębnione w budżecie projektu.

6. Nabycie wartości niematerialnych i prawnych wraz z instalacją, z zastrzeżeniem, że:

- a) należy z nich korzystać wyłącznie w ramach dofinansowanego projektu,
- b) muszą podlegać amortyzacji,
- c) należy je nabyć na warunkach rynkowych od osób trzecich niepowiązanych z nabywcą osobowo lub kapitałowo,
- d) muszą być włączone do ewidencji księgowej podmiotu otrzymującego pomoc i muszą pozostać związane z projektem, na który przyznano pomoc, przez okres trwałości projektu, tj. przez co najmniej 5 lat od daty płatności końcowej na rzecz beneficjenta,
- e) na wartość wydatku kwalifikowalnego składać się będą koszty stanowiące cenę nabycia zdefiniowane w ustawie o rachunkowości.

7. Leasing finansowy¹², pod warunkiem obowiązkowego zakupu przez beneficjenta aktywów stanowiących przedmiot leasingu po wygaśnięciu umowy leasingu oraz z uwzględnieniem niżej wymienionych zasad:

- a) w przypadku zastosowania w ramach projektu finansowania w drodze leasingu finansowego, wydatkiem kwalifikującym się do współfinansowania jest kwota przypadająca na część raty leasingowej wystawionej na rzecz beneficjenta, związanej ze spłatą kapitału przedmiotu umowy leasingu,
- b) maksymalna kwota wydatków kwalifikowalnych nie może przekroczyć rynkowej wartości dobra będącego przedmiotem leasingu. Oznacza to, że kwota kwalifikująca się do współfinansowania nie może być wyższa, niż rynkowa wartość dobra będącego przedmiotem leasingu określona w wycenie sporządzonej przez uprawnionego rzeczoznawcę. Wycena może zostać zastąpiona udokumentowaniem wyboru przedmiotu leasingu w procedurze przetargowej zapewniającej zachowanie uczciwej konkurencji,
- c) środki w ramach pomocy unijnej na realizację umów leasingu są wypłacane leasingobiorcy zgodnie z faktycznie spłacanymi ratami leasingu,
- d) w przypadku, gdy okres obowiązywania umowy leasingu przekracza końcowy termin realizacji projektu, wydatkami kwalifikującymi się do współfinansowania są wyłącznie raty leasingowe, których termin płatności przypada na okres ponoszenia wydatków

¹¹ Cena nabycia to cena zakupu składnika aktywów, obejmująca kwotę należną sprzedającemu, bez podlegających odliczeniu podatku od towarów i usług oraz podatku akcyzowego, a w przypadku importu powiększona o obciążenia o charakterze publicznoprawnym oraz powiększona o koszty bezpośrednio związane z zakupem i przystosowaniem składnika aktywów do stanu zdatnego do używania lub wprowadzenia do obrotu, łącznie z kosztami transportu, jak też załadunku, wyładunku, składowania lub wprowadzenia do obrotu, a obniżona o rabaty, opusty, inne podobne zmniejszenia i odzyski.

¹² Leasing finansowy, zgodnie z KSR nr 5 „Leasing, najem i dzierżawa”, to taka umowa leasingu, w ramach której ryzyko oraz pożytki z tytułu korzystania z przedmiotu leasingu przeniesione są na leasingobiorcę (beneficjenta współfinansowanego projektu). Umowa ta często zawiera opcję nabycia przedmiotu leasingu lub przewiduje minimalny okres leasingowy odpowiadający okresowi użytkowania aktywów, będących przedmiotem leasingu.

kwalfikowalnych określonych w umowie o dofinansowanie oraz faktycznie zapłacone w tym okresie.

8. **Wydatki poniesione w ramach udzielonych zamówień dodatkowych i uzupełniających**, spełniających przesłanki wskazane w ustawie PZP oraz po ich uprzedniej akceptacji przez IZ RPO WZ, pod warunkiem, że zostały poniesione w okresie kwalifikowalności wydatków oraz są niezbędne do realizacji projektu - w odniesieniu do postępowań o udzielenie zamówienia publicznego wszczętych i niezakończonych przed dniem wejścia w życie ustawy z dnia 22 czerwca 2016 r. o zmianie ustawy - Prawo zamówień publicznych oraz niektórych innych ustaw (tekst jednolity: Dz. U. z 2016 r. poz. 1020).

Wydatki poniesione w ramach realizacji dodatkowych dostaw, usług lub robót budowlanych od dotychczasowego wykonawcy, nieobjętych zamówieniem podstawowym oraz zamówień udzielonych dotychczasowemu wykonawcy usług lub robót budowlanych, polegających na powtórzeniu podobnych usług lub robót budowlanych, spełniających przesłanki wskazane w ustawie Pzp oraz po ich uprzedniej akceptacji przez IZ RPO WZ, pod warunkiem, że zostały poniesione w okresie kwalifikowalności wydatków oraz są niezbędne do realizacji projektu - w odniesieniu do postępowań o udzielenie zamówienia publicznego wszczętych po dniu wejścia w życie ustawy z dnia 22 czerwca 2016 r. o zmianie ustawy Prawo zamówień publicznych oraz niektórych innych ustaw (tekst jednolity: Dz. U. z 2016 r. poz. 1020).

9. **Podatek od towarów i usług (VAT)** może być uznany za wydatek kwalifikowalny tylko wtedy, gdy:

- a) został faktycznie poniesiony przez beneficjenta oraz
- b) beneficjent nie ma prawnej możliwości odzyskania podatku VAT.

Możliwość odzyskania podatku VAT rozpatruje się w świetle ustawy o VAT. Szczegółowy opis dotyczący kwalifikowalności podatku od towarów i usług został opisany w załączniku do umowy o dofinansowanie - *Zasady w zakresie kwalifikowalności podatku od towarów i usług dla projektów dofinansowanych w ramach Regionalnego Programu Operacyjnego Województwa Zachodniopomorskiego 2014-2020*.

Uwaga 1: Wnioskodawcy, którzy planują wydzierżawienie infrastruktury stanowiącej przedmiot projektu lub prowadzenie innych czynności związanych z wykorzystaniem ww. infrastruktury w celu dokonywania czynności opodatkowanych podatkiem VAT, powinni uwzględnić planując budżet projektu potencjalną możliwość odzyskania ww. podatku. Analiza powyższa ma na celu uniknięcie sytuacji zwrotu podatku VAT wraz z odsetkami w przypadku, kiedy pierwotnie został on ujęty w projekcie, zrefundowany przez IZ RPO WZ, a następnie stwierdzono przesłanki uznania jego wartości jako wydatku niekwalifikowalnego.

Uwaga 2: Jeśli wnioskodawca rozlicza podatek VAT według proporcji zgodnie z art. 86 i art. 90 ustawy o VAT, w takim przypadku cała wartość podatku wynikająca z wydatków ponoszonych w związku z realizacją projektu jest niekwalifikowalna.

10. **Wydatki związane z usługami w zakresie nadzoru i doradztwa, zlecanymi na zewnątrz, z zastrzeżeniem, że stanowią łącznie nie więcej niż 3% całkowitych wydatków kwalifikowalnych:**

- a) **wydatki związane z nadzorem** nad realizacją projektu np.:
 - inżynier kontraktu,
 - nadzór autorski,
 - nadzór inwestorski,
 - nadzór architektoniczny.
- b) **wydatki poniesione na usługi doradcze** związane z realizacją projektu np.:
 - prawne,

- finansowe,
- techniczne.

W ramach ww. wydatków możliwe jest rozliczenie wydatków poniesionych na wynagrodzenie personelu zaangażowanego na podstawie stosunku cywilnoprawnego (umowa zlecenie, umowa o dzieło, kontrakt menadżerski), z zastrzeżeniem warunków określonych w podrozdziale 3.6 pkt 1 lit. a) niniejszego regulaminu.

Wydatki poniesione na wynagrodzenie personelu zaangażowanego na podstawie umowy o dzieło są kwalifikowalne, jeżeli spełnione są łącznie następujące warunki:

- a) charakter zadań uzasadnia zawarcie umowy o dzieło (umowa o dzieło musi spełniać wymogi określone w art. 627 Kodeksu cywilnego, przy czym umowa o dzieło nie może dotyczyć zadań wykonywanych w sposób ciągły),
- b) wynagrodzenie na podstawie umowy o dzieło wskazane zostało w zatwierdzonym wniosku o dofinansowanie projektu,
- c) rozliczenie zaangażowania zawodowego personelu następuje na podstawie protokołu, wskazującego wynik rzeczowy wykonanego dzieła oraz dokumentu księgowego potwierdzającego poniesienie wydatku.

Uwaga: Wydatki związane z wynagrodzeniem personelu zatrudnianego w oparciu o przepisy Kodeksu Pracy mogą być rozliczane w projekcie jedynie stawką ryczałtową w ramach kosztów pośrednich.

11. Podatki i opłaty, w tym np.:

- opłaty notarialne,
- opłaty pobierane od dokonywanych transakcji finansowych, z wyjątkiem prowizji pobieranych w ramach wymiany walut,
- opłaty administracyjne związane z uzyskiwaniem wszelkiego rodzaju pozwoleń czy zgód niezbędnych do realizacji projektu, o ile faktycznie zostały poniesione przez beneficjenta,
- podatki bezpośrednie,
- koszty ubezpieczeń i gwarancji bankowych, o ile wymagane są przepisami prawa, w tym koszty ubezpieczeń lub gwarancji bankowych zgodnie z postanowieniami Ogólnych warunków kontraktowych FIDIC lub analogicznie w przypadku kontraktów realizowanych w oparciu o inne warunki kontraktowe niż FIDIC.

12. Działania informacyjne i promocyjne w kwocie do 20 000,00 zł, w tym wydatki na zakup tablic informacyjno-pamiątkowych, oznakowanie elementów projektu i promocję w środkach masowego przekazu, zakup materiałów promocyjnych i informacyjnych. Gadżety promocyjne nie stanowią wydatków kwalifikowlanych.

II Koszty pośrednie, związane z realizacją projektu rozliczane metodą uproszczoną (stawka ryczałtowa)

Kategorie kosztów pośrednich, wymienione w punktach 13-15, podlegają rozliczeniu stawką ryczałtową w wysokości stanowiącej łącznie nie więcej niż 2% kwalifikowlanych kosztów bezpośrednich. Niżej wymienione koszty powinny zostać oszacowane przez wnioskodawcę w oparciu o sprawiedliwą, rzetelną i możliwą do zweryfikowania kalkulację przeprowadzoną w drodze zastosowania praktyki księgowej standardowo stosowanej przez wnioskodawcę.

Uwaga: Wydatki rozliczane stawką ryczałtową są traktowane jako wydatki poniesione w ramach projektu i nie ma obowiązku gromadzenia ani opisywania dokumentów księgowych na potwierdzenie ich poniesienia. W związku z powyższym w dokumentacji aplikacyjnej nie trzeba wykazywać źródeł finansowania ww. wydatków.

Ponadto nie ma możliwości zmiany sposobu rozliczania wydatków kwalifikowalnych metodą uproszczoną na rozliczenie na podstawie faktycznie poniesionych wydatków i odwrotnie.

13. Koszty osobowe dotyczące personelu projektu zatrudnionego w oparciu o Kodeks pracy, rozumiane jako:

- a) koszty koordynatora lub kierownika projektu oraz innych osób zaangażowanych w zarządzanie projektem i jego rozliczanie (zatrudnionych przez wnioskodawcę), o ile to zatrudnienie jest niezbędne dla realizacji projektu, w tym w szczególności koszty wynagrodzenia tych osób i ich delegacji służbowych,
- b) koszty zarządu (koszty wynagrodzenia osób uprawnionych do reprezentowania wnioskodawcy, których zakresy czynności nie są przyporządkowane wyłącznie do obsługi projektu, np. kierownika jednostki),
- c) pozostałe koszty personelu zaangażowanego przez wnioskodawcę na potrzeby funkcjonowania jednostki do obsługi administracyjnej, kadrowej, finansowo - księgowej, prawnej, który poza bieżącą działalnością w ww. zakresie jest wsparciem w związku z realizowanym projektem.

14. Koszty wynajmu i utrzymania pomieszczeń, w zakresie związanym z obsługą administracyjną projektu, rozumiane jako:

- a) koszty wynajmu powierzchni biurowych,
- b) opłaty za energię elektryczną, ciepłą, gazową i wodę, opłaty przesyłowe, opłaty za odprowadzanie ścieków,
- c) koszty utrzymania czystości pomieszczeń,
- d) koszty ochrony pomieszczeń,
- e) koszty okresowej konserwacji i przeglądu urządzeń.

15. Inne koszty administracyjne, związane z obsługą administracyjną projektu, pod warunkiem, że ich stawki odpowiadają powszechnie stosowanym na rynku, rozumiane jako:

- a) koszty ubezpieczeń majątkowych,
- b) koszty usług pocztowych, kurierskich, telefonicznych, internetowych, BHP,
- c) wydatki związane z otwarciem lub prowadzeniem wyodrębnionego na rzecz projektu subkonta na rachunku bankowym lub odrębnego rachunku bankowego, przeznaczonego do obsługi projektu lub płatności zaliczkowych,
- d) koszty materiałów i artykułów biurowych,
- e) koszty usług powielania dokumentów.

Niniejszy katalog wydatków kwalifikowalnych jest katalogiem zamkniętym. Wszelkie wydatki planowane w ramach projektu, które nie mieszczą się w powyższym katalogu stanowią wydatki niekwalifikowalne.

Uwaga: W celu poprawnego oszacowania wartości wydatków kwalifikowalnych w projekcie wnioskodawca może posłużyć się Arkuszem do kalkulacji limitów w Działaniu 9.1, stanowiącym załącznik nr 1a do niniejszego *regulaminu*.

W przypadku, gdy całkowita kwota wydatków kwalifikowalnych ulegnie obniżeniu, konieczne będzie ponowne ustalenie wartości wydatków limitowanych, określonych w niniejszym *regulaminie* oraz kosztów pośrednich.

3.6 Przykładowe wydatki niekwalifikowalne w ramach naboru

Wydatki niekwalifikowalne w ramach projektu w całości ponosi beneficjent.

1. Wydatkami niekwalifikowalnymi w ramach niniejszego naboru są w szczególności:

- a) wydatki poniesione na wynagrodzenie osoby zaangażowanej do projektu na podstawie umowy cywilnoprawnej, która jest jednocześnie pracownikiem beneficjenta¹³, przy czym nie dotyczy to umów o dzieło,
- b) wydatki poniesione na opracowanie studium wykonalności projektu, w przypadku gdy zostało ono opracowane/przygotowane po rozpoczęciu prac,
- c) wydatki poniesione na poziomie wyższym niż wynika to z ograniczeń wskazanych w limitach wydatków kwalifikowalnych (tj. na przygotowanie dokumentacji projektu, na nabycie nieruchomości, na nadzór i usługi doradcze, na działania informacyjne i promocyjne) oraz wartościach procentowych stawki ryczałtowej (na koszty pośrednie),
- d) zakup środka trwałego niezwiązanego trwale z celami projektu (środek trwały nie może być zakupiony w ramach projektu, a następnie po jego zakończeniu wykorzystywany do innych celów),
- e) prowizje pobierane w ramach operacji wymiany walut,
- f) odsetki od zadłużenia,
- g) koszty pożyczki lub kredytu zaciągniętego na prefinansowanie dotacji,
- h) kary i grzywny,
- i) świadczenia realizowane ze środków Zakładowego Funduszu Świadczeń Socjalnych (ZFŚS),
- j) rozliczenie notą obciążeniową zakupu środka trwałego będącego własnością beneficjenta lub prawa przysługującego beneficjentowi;
- a) wpłaty na Państwowy Fundusz Rehabilitacji Osób Niepełnosprawnych (PFRON),
- b) wydatki poniesione na funkcjonowanie komisji rozjemczych, wydatki związane ze sprawami sądowymi (w tym wydatki związane z przygotowaniem i obsługą prawną spraw sądowych) oraz koszty realizacji ewentualnych orzeczeń wydanych przez sąd bądź komisje rozjemcze,
- c) wydatki poniesione na zakup używanego środka trwałego, który był w ciągu 7 lat wstecz (w przypadku nieruchomości 10 lat) współfinansowany ze środków unijnych lub z dotacji krajowych¹⁴, przy czym lata liczone są w miesiącach kalendarzowych od daty nabycia,
- d) podatek VAT, który może zostać odzyskany na podstawie przepisów krajowych, tj. ustawy o VAT oraz aktów wykonawczych do tej ustawy, a w przypadku gdy wnioskodawca rozlicza podatek VAT według proporcji zgodnie z art. 86 i art. 90 ustawy o VAT cała wartość podatku wynikająca z wydatków ponoszonych w związku z realizacją projektu jest niekwalifikowalna,
- e) leasing operacyjny i zwrotny,
- f) transakcje dokonane w gotówce, których wartość przekracza równowartość kwoty, o której mowa w art. 22 ustawy z dnia 2 lipca 2004 r. o swobodzie działalności gospodarczej,
- g) wydatki związane z czynnością techniczną polegającą na wypełnieniu formularza wniosku o dofinansowanie projektu wraz z załącznikami, z zastrzeżeniem warunków określonych w podrozdziale 3.5 pkt 1 niniejszego regulaminu,
- h) premia dla współautora wniosku o dofinansowanie opracowującego np. studium wykonalności, naliczana jako procent wnioskowanej/uzyskanej kwoty dofinansowania i wypłacana przez beneficjenta (ang. success fee),
- i) zasiłki i inne świadczenia finansowane ze środków ZUS,
- j) zakup wyposażenia niebędącego środkiem trwałym,
- k) koszt nadzoru inwestorskiego/autorskiego/opracowania dokumentacji na zakres wykraczający poza zakres rzeczowy projektu (W celu określenia wysokości wydatku kwalifikowalnego należy najpierw ustalić procentowy udział kosztu dotyczącego zakresu rzeczowego projektu w całości kosztu inwestycji. Następnie należy pomnożyć uzyskany wynik przez koszt nadzoru inwestorskiego/autorskiego/dokumentacji. W uzasadnionych

¹³ Za pracownika beneficjenta należy uznać każdą osobę, która jest u niego zatrudniona na podstawie stosunku pracy, przy czym dotyczy to zarówno osób stanowiących personel projektu jak i osób niezaangażowanych do realizacji projektu lub projektów.

¹⁴ 7 lub 10 lat liczone jest w miesiącach kalendarzowych od daty nabycia (np. 7 lat od dnia 9 listopada 2014 r. to okres od tej daty do 9 listopada 2021 r.)

przypadkach IZ RPO WZ dopuszcza możliwość określenia wysokości wydatku kwalifikowalnego według metodologii wskazanej przez beneficjenta. Ustaloną proporcję należy zaokrąglić z dokładnością do 1 procenta - bez miejsc po przecinku),

- l) wkład niepieniężny stanowiący część lub całość wkładu własnego,
- m) wydatki poniesione na ubezpieczenia nieobowiązkowe,
- n) wydatki związane z zakupem usług szkoleniowych,
- o) amortyzacja.

Rozdział 4 Wskaźniki

1. W związku z koniecznością monitorowania przyjętych w RPO WZ wskaźników, wnioskodawca zobowiązany jest określić, jakie wskaźniki zamierza osiągnąć w wyniku realizacji projektu.
2. Wartości wszystkich wybranych wskaźników powinny być oszacowane na poziomie możliwym do osiągnięcia przez wnioskodawcę, ponieważ będą stanowiły jedno z podstawowych źródeł informacji dla oceniających projekt. Jeżeli wnioskodawca przedstawi wskaźniki przeszacowane bądź niedoszacowane, może być to przyczyną odrzucenia wniosku o dofinansowanie.
3. W ramach niniejszego naboru dokonano podziału wskaźników na dwie kategorie:
 - a) wskaźniki produktu;
 - b) wskaźniki rezultatu.
4. **Wskaźnik produktu** odzwierciedla bezpośredni, materialny efekt realizacji projektu mierzony konkretnymi wielkościami. Wskaźniki produktu są związane wyłącznie z okresem realizacji projektu, mogą więc być podawane wyłącznie za lata, w których projekt jest realizowany – muszą być zatem zgodne z terminami realizacji projektu. W projekcie należy wykazać wszystkie osiągnięte wskaźniki produktu.
5. **Wskaźnik rezultatu** odzwierciedla bezpośredni efekt wynikający z realizowanego przez wnioskodawcę projektu, mierzony po zakończeniu realizacji projektu lub jego części. Rezultat obrazuje zakres zmian, jakie wystąpiły u wnioskodawcy bezpośrednio w wyniku zakończonego projektu. Wskaźniki rezultatu mierzone są co najmniej corocznie. Wskaźniki te mogą być przedstawione za okres nie wcześniejszy niż wskaźniki produktu, bowiem zawsze są ich wynikiem.
6. Wykaz wskaźników dotyczących niniejszego naboru w ramach Działania 9.1 przedstawiono w tabeli poniżej

Wskaźniki produktu		
Lp.	Nazwa wskaźnika i miara	Definicja wskaźnika
1.	Liczba wspartych podmiotów leczniczych Jednostka miary: [szt.]	Wskaźnik odnosi się do podmiotów leczniczych objętych projektem.
2.	Nakłady inwestycyjne na zakup aparatury medycznej Jednostka miary: [zł]	Nakłady poniesione przez beneficjenta na zakup aparatury medycznej w związku z realizowanym projektem. Nakłady obejmują dofinansowanie i wkład własny. Termin aparatura medyczna zawiera się w definicji wyrobu medycznego zgodnie z ustawą z dnia 20 maja 2010 r. o wyrobach medycznych.
3.	Ludność objęta ulepszonymi usługami zdrowotnymi Jednostka miary: [osoby]	Ludność na określonym obszarze, co do której zakłada się, że będzie korzystała z usług zdrowotnych wspieranych w ramach projektu. Wskaźnik obejmuje nowe lub ulepszone budynki lub nowy sprzęt dla służb zdrowia (profilaktyka, leczenie ambulatoryjne lub szpitalne, opieka rekonwalescencyjna).
4.	Liczba obiektów dostosowanych do potrzeb osób z niepełnosprawnościami	Wskaźnik odnosi się do liczby obiektów, które zaopatrzone w specjalne podjazdy, windy, urządzenia głośnomówiące, bądź inne udogodnienia (tj. usunięcie

	Jednostka miary: [szt.] (wskaźnik horyzontalny)	barier w dostępie, w szczególności barier architektonicznych) ułatwiające dostęp do tych obiektów i poruszanie się po nich osobom niepełnosprawnym ruchowo czy sensorycznie. Jako obiekty budowlane należy rozumieć konstrukcje połączone z gruntem w sposób trwały, wykonane z materiałów budowlanych i elementów składowych, będące wynikiem prac budowlanych (wg. def. Polskiej Klasyfikacji Obiektów Budowlanych). Należy podać liczbę obiektów, a nie sprzętów, urządzeń itp., w które obiekty zaopatrzone. Jeśli instytucja, zakład itp. składa się z kilku obiektów, należy zliczyć wszystkie, które dostosowano do potrzeb osób niepełnosprawnych.
5.	Liczba projektów, w których sfinansowano koszty racjonalnych usprawnień dla osób z niepełnosprawnościami Jednostka miary: [szt.] (wskaźnik horyzontalny)	Racjonalne usprawnienie oznacza konieczne i odpowiednie zmiany oraz dostosowania, nie nakładające nieproporcjonalnego lub nadmiernego obciążenia, rozpatrywane osobno dla każdego konkretnego przypadku, w celu zapewnienia osobom z niepełnosprawnościami możliwości korzystania z wszelkich praw człowieka i podstawowych wolności oraz ich wykonywania na zasadzie równości z innymi osobami (zgodnie z art. 2 Konwencji o prawach osób niepełnosprawnych). Wskaźnik mierzony w momencie rozliczenia wydatku związanego z racjonalnymi usprawnieniami. Przykłady racjonalnych usprawnień: tłumacz języka migowego, transport niskopodłogowy, dostosowanie infrastruktury (nie tylko budynku, ale też dostosowanie infrastruktury komputerowej np. programy powiększające, mówiące, drukarki materiałów w alfabecie Braille'a), osoby asystujące, odpowiednie dostosowanie wyżywienia. Wybór wskaźnika dot. finansowania racjonalnych usprawnień powoduje konieczność wskazania również wskaźnika: liczba obiektów dostosowanych do potrzeb osób z niepełnosprawnościami.
Wskaźniki rezultaty		
Lp.	Nazwa wskaźnika i miara	Definicja wskaźnika
1.	Wzrost zatrudnienia we wspieranych podmiotach (innych niż przedsiębiorstwa) Jednostka miary: [EPC] (wskaźnik horyzontalny)	Wskaźnik określa zmianę stanu zatrudnienia we wspieranych podmiotach w wyniku realizacji projektu w przeliczeniu na pełne etaty (każdy etat wyrażony jest w ekwiwalencie pełnego czasu pracy [EPC]). Jako wartość docelową wskaźnika należy podać liczbę etatów o jaką wzrośnie zatrudnienie w stosunku do: a) średniej liczby zatrudnionych na podstawie umowy o pracę określonej w ekwiwalencie pełnego czasu pracy za okres 6 miesięcy poprzedzających miesiąc złożenia wniosku o dofinansowanie lub b) średniej liczby zatrudnionych na podstawie umowy o pracę określonej w ekwiwalencie pełnego czasu pracy, w miesiącu poprzedzającym miesiąc

		<p>złożenia wniosku, w zależności od tego, która z liczb jest większa. Wnioskodawca zobowiązany jest podać wartości określone w lit. a) i b) w Studium Wykonalności.</p> <p>Należy mieć na uwadze, że jako rezultat projektu zostaną uznane jedynie utworzone w wyniku realizacji projektu i obsadzone etaty pracowników zatrudnionych w oparciu o umowę o pracę. Jako rezultat projektu nie zostaną uznane:</p> <p>a) nieobsadzone miejsca pracy, b) etaty pracowników zatrudnionych w celu obsługi projektu oraz innych pracowników nie zatrudnionych bezpośrednio w wyniku realizacji projektu, c) nieobsadzone etaty pracowników (w związku z urlopem macierzyńskim/rodzicielskim, wychowawczym, bezpłatnym oraz innymi długotrwałymi absencjami). W przypadku wystąpienia takiej sytuacji w celu wykazania realizacji wskaźnika Beneficjent powinien zapewnić w okresie nieobecności zatrudnionego w ramach projektu pracownika odpowiednie zastępstwo (w oparciu o umowę o pracę).</p> <p>Jako rezultat projektu nie zostaną również uznane stanowiska, na których zatrudnieni zostaną praktykanci lub studenci odbywający szkolenie zawodowe na podstawie umowy o praktyce lub szkoleniu zawodowym.</p>
2.	Liczba nowo utworzonych miejsc pracy - pozostałe formy Jednostka miary: [EPC] (wskaźnik horyzontalny)	Wskaźnik określa liczbę osób zatrudnionych (w ekwiwalencie pełnego czasu pracy – EPC) w oparciu o inne niż umowa o pracę formy zatrudnienia.
3.	Liczba utrzymanych miejsc pracy Jednostka miary: [EPC] (wskaźnik horyzontalny)	Wskaźnik określa liczbę miejsc pracy utrzymanych w wyniku realizacji projektu, które nie powodują wzrostu zatrudnienia w organizacji w przeliczeniu na pełne etaty (każdy etat wyrażony jest w ekwiwalencie pełnego czasu pracy [EPC]). Należy mieć na uwadze, że jako rezultat projektu zostaną uznane jedynie utrzymane w wyniku realizacji projektu etaty pracowników zatrudnionych w oparciu o umowę o pracę.

7. W tabeli poniżej wyszczególniono wszystkie wskaźniki występujące w ramach niniejszego naboru wraz z zaznaczeniem, które wskaźniki są obligatoryjne.

Rodzaj wskaźnika	Nazwa wskaźnika	Wskaźnik należy obowiązkowo wybrać i określić jego wartość docelową	Wskaźnik należy wybrać, gdy jest adekwatny do projektu i określić jego wartość docelową	We wniosku o dofinansowanie wskaźnik należy wybrać, gdy jest adekwatny do projektu i wpisać wartość docelową 0. Na etapie realizacji projektu (wniosku o płatność) powinien zostać odnotowany faktyczny przyrost wybranego wskaźnika
produktu	Liczba wspartych podmiotów leczniczych Jednostka miary: [szt.]	x		
	Nakłady inwestycyjne na zakup aparatury medycznej Jednostka miary: [zł]		x	
	Ludność objęta ulepszonymi usługami zdrowotnymi Jednostka miary: [osoby]	x		
	Liczba obiektów dostosowanych do potrzeb osób z niepełnosprawnościami Jednostka miary: [szt.]			x
	Liczba projektów, w których sfinansowano koszty racjonalnych usprawnień dla osób z niepełnosprawnościami Jednostka miary: [szt.]			x
rezultatu bezpośredniego	Wzrost zatrudnienia we wspieranych podmiotach (innych niż przedsiębiorstwa) Jednostka miary: [EPC]			x
	Liczba nowo utworzonych miejsc pracy - pozostałe formy Jednostka miary: [EPC]			x
	Liczba utrzymanych miejsc pracy Jednostka miary: [EPC]			x

8. W sytuacji, gdy wnioskodawca realizuje projekt, który wpływać będzie/wpływa na realizację wskaźników horyzontalnych, zobligowany jest do ich monitorowania na etapie wdrażania projektu. Nie należy wskazywać wartości docelowych dla tych wskaźników na etapie składania wniosku o dofinansowanie. Oznacza to, że na etapie wniosku o dofinansowanie wartości docelowe tych wskaźników powinny przybrać wartość 0, natomiast na etapie realizacji projektu (wniosku o płatność) powinien zostać odnotowany faktyczny przyrost wybranego wskaźnika.

- Wnioskodawca spośród wyżej wyszczególnionych wskaźników wybiera wyłącznie te, które są adekwatne do przedmiotu realizowanego przez niego projektu i będą zasilane (tj. odnotowywały przyrost) na etapie realizacji projektu.
9. Beneficjent zobowiązany jest do osiągnięcia i wykazania wskaźników produktu określonych we wniosku o dofinansowanie najpóźniej we wniosku o płatność końcową oraz utrzymania ich w okresie trwałości projektu.
 10. W przypadku stwierdzenia przez IZ RPO WZ na etapie weryfikacji wniosku o płatność końcową, że cel projektu został osiągnięty, ale beneficjent nie osiągnął zakładanych we wniosku o dofinansowanie wartości wskaźników produktu, IZ RPO WZ może obniżyć dofinansowanie proporcjonalnie do stopnia nieosiągnięcia tych wskaźników.
 11. Zasady, o których mowa w punktach 2 oraz 10 nie mają zastosowania do wskaźników horyzontalnych. Monitoring tego typu wskaźników prowadzony będzie w celach informacyjnych, a poziom ich wykonania nie będzie stanowił przedmiotu rozliczenia z beneficjentem.
 12. Beneficjent zobowiązany jest do poinformowania IZ RPO WZ w formie pisemnej w terminie 30 dni po upływie 12 miesięcy od zakończenia realizacji projektu o rzeczywistym poziomie realizacji horyzontalnych wskaźników rezultatu (jeśli dotyczy).

Rozdział 5 Wnioski o dofinansowanie

1. Wniosek o dofinansowanie należy wypełnić w LSI2014, dostępnym pod adresem <https://beneficjent.wzp.pl>.
2. **Wypełnienie wniosku o dofinansowanie w LSI2014 możliwe będzie od dnia 26 kwietnia 2017 r.**
3. Wniosek o dofinansowanie wraz z załącznikami należy przygotować zgodnie ze *Wzorem wniosku o dofinansowanie projektu z Europejskiego Funduszu Rozwoju Regionalnego w ramach Regionalnego Programu Operacyjnego Województwa Zachodniopomorskiego 2014 – 2020 wraz z instrukcją wypełniania*, stanowiącym załącznik nr 1 do niniejszego regulaminu.
4. Załączniki do wniosku o dofinansowanie są jego integralną częścią. Załączniki dzielą się na:
 - 1) obowiązkowe, które obligatoryjnie należy przedłożyć na etapie składania wniosku o dofinansowanie:
 - **Załącznik nr 1:** Studium wykonalności - przygotowane zgodnie z instrukcją stanowiącą załącznik nr 1b do *regulaminu* i w oparciu o wzór, który jest załącznikiem do tejże instrukcji.
Wymagany zakres studium wykonalności został określony w ww. instrukcji oraz arkuszu stanowiącym załącznik nr 1 instrukcji.
UWAGA: Studium wykonalności powinno zostać załączone do wniosku o dofinansowanie jako pliki elektroniczne, nie należy załączać zeskanowanych dokumentów.
Dopuszczalne formaty plików:
 - a) część opisowa - plik edytora tekstów (np. MS Word, LibreOffice Writer) lub aktywny pdf (z możliwością przeszukiwania),
 - b) część obliczeniowa – plik arkusza kalkulacyjnego (np. MS Excel, LibreOffice Calc), umożliwiający weryfikację poprawności dokonanych wyliczeń (odblokowane formuły).
 - **Załącznik nr 2:** Dokumenty potwierdzające sytuację finansową wnioskodawcy:
Zgodnie z przepisami ustawy o rachunkowości należy przedłożyć następujące dokumenty za **dwa ostatnie zamknięte lata** obrotowe:
 - ✓ sprawozdanie finansowe – bilans, informacja dodatkowa, rachunek zysków i strat, rachunek przepływów pieniężnych,
 - ✓ opinię biegłego rewidenta (jeśli dotyczy).

Jeśli wnioskodawca nie dysponuje jeszcze dokumentami za ostatni zamknięty rok, powinien sporządzić sprawozdanie za ostatni zamknięty okres, np. kwartał lub miesiąc wówczas we wniosku o dofinansowanie w sekcji I. należy wypełnić oświadczenie o dostarczeniu dokumentów za ostatni zamknięty rok niezwłocznie po ich opracowaniu, ale nie później niż przed podpisaniem umowy o dofinansowanie.

- **Załącznik nr 3:** Dokumenty dotyczące oddziaływania projektu na środowisko:

- ✓ Załącznik 3a – Deklaracja organu odpowiedzialnego za monitorowanie obszarów Natura 2000 wraz z mapą, na której wskazano lokalizację projektu i obszarów Natura 2000 (wg wzoru) – jeśli dotyczy,

UWAGA: W przypadku przedsięwzięć dla których wymagane jest uzyskanie decyzji o środowiskowych uwarunkowaniach (Załącznik 3i), w ramach której przeprowadzono analizę oddziaływania przedsięwzięcia na obszary Natura 2000, przedłożenie załącznika 3a nie jest wymagane.

- ✓ Załącznik 3b – Deklaracja organu odpowiedzialnego za gospodarkę wodną (wg wzoru) – jeśli dotyczy,

UWAGA: W przypadku przedsięwzięć dla których wymagane jest uzyskanie decyzji o środowiskowych uwarunkowaniach (Załącznik 3i), w ramach której przeprowadzono analizę oddziaływania przedsięwzięcia na jednolite części wód oraz dla przedsięwzięć obejmujących:

- termomodernizację budynków,
 - kolektory słoneczne, panele fotowoltaiczne, powietrzne pompy ciepła,
 - wszelkie prace konserwatorskie i restauratorskie prowadzone wewnątrz i na zewnątrz budynków,
 - prace związane z wymianą źródeł i systemów grzewczych w budynkach,
 - przebudowę obiektów, mieszczącą się w obrysie zewnętrznym ścian parteru budynku (m.in. nadbudowa, przebudowa układu wewnętrznego pomieszczeń itp.), przedłożenie załącznika 3b nie jest wymagane,
- ✓ Załącznik 3c – Postanowienie ustalające zakres raportu OOŚ (jeśli wnioskodawca wystąpił z zapytaniem do właściwego organu) lub oświadczenie wnioskodawcy o zakresie raportu OOŚ – pole H.10. wniosku o dofinansowanie (jeśli wnioskodawca nie wystąpił z zapytaniem do właściwego organu),
 - ✓ Załącznik 3d – Postanowienie o braku obowiązku przeprowadzenia OOŚ wraz z niezbędnymi postanowieniami opiniującymi,
 - ✓ Załącznik 3e – Postanowienie w sprawie obowiązku przeprowadzenia OOŚ i zakresie raportu wraz z niezbędnymi postanowieniami opiniującymi,
 - ✓ Załącznik 3j – Postanowienie RDOŚ o braku potrzeby przeprowadzenia oceny oddziaływania przedsięwzięcia na obszar Natura 2000,
 - ✓ Załącznik 3k – Postanowienie RDOŚ w sprawie obowiązku przeprowadzenia oceny oddziaływania przedsięwzięcia na obszar Natura 2000 i zakresie raportu,
 - ✓ Załącznik 3p – Inne załączniki środowiskowe.

Zakres wymienionych powyżej załączników oraz fakt, czy są one obowiązkowe dla danego projektu, zależy od charakteru, typu i przedmiotu inwestycji, a także od terminów przeprowadzania oceny wpływu projektu na środowisko naturalne. Dlatego też ww. załączniki należy załączyć zgodnie z informacjami zawartymi w *Zasadach dla wnioskodawców Regionalnego Programu Operacyjnego 2014-2020 Ocena oddziaływania na środowisko*, stanowiących załącznik nr 5 do niniejszego regulaminu.

- **Załącznik nr 5.** Załączniki specyficzne dla danego projektu:

- ✓ Załącznik nr 5.1 – Wyciąg z dokumentacji technicznej

Uwaga: Wnioskodawca na dzień składania pisemnego wniosku o przyznanie pomocy zobowiązany jest posiadać pełną dokumentację techniczną odpowiednią dla zakresu

rzeczowego danej inwestycji (np. projekt budowlany, szkice, rysunki, mapy, specyfikacje techniczne). Powyższy załącznik dostarczany jest wyłącznie na żądanie IZ RPO WZ, która w wezwaniu określi jego zakres. Wnioskodawca może zostać zobowiązany w ramach ww. załącznika do dostarczenia pełnej dokumentacji technicznej projektu. Załącznik ten może okazać się istotnym w procesie oceny wniosku przy weryfikacji rzeczowego zakresu robót.

- ✓ Załącznik nr 5.3 – Program funkcjonalno-użytkowy (jeśli dotyczy).
- ✓ Załącznik nr 5.23 – Kontrakt z NFZ – umowa zawarta z Dyrektorem Oddziału Wojewódzkiego NFZ o udzielanie świadczeń opieki zdrowotnej w adekwatnym dla projektu zakresie.

W przypadku kiedy w ramach projektu zaplanowano rozwój działalności medycznej lub zwiększenie potencjału w tym zakresie, a wnioskodawca na moment składania wniosku o przyznanie pomocy nie posiada umowy o udzielanie świadczeń opieki zdrowotnej ze środków publicznych w zakresie zbieżnym z zakresem projektu, na etapie aplikacyjnym będzie zobowiązany złożyć adekwatne oświadczenie w sekcji I. wniosku o dofinansowanie oraz dostarczyć taką umowę najpóźniej w kolejnym okresie kontraktowania świadczeń po zakończeniu realizacji projektu.

- ✓ Załącznik nr 5.35 Opinia o celowości inwestycji.

W przypadku projektów, które na etapie składania wniosku o dofinansowanie nie uzyskały jeszcze pozytywnej opinii o celowości inwestycji, istnieje możliwość dostarczenia przedmiotowego załącznika na etapie oceny merytorycznej.

- ✓ Załącznik nr 5.41 Dokumenty potwierdzające uzyskanie zgody Ministra Rozwoju na przeznaczenie środków budżetu państwa na projekt.

W przypadku projektów, które na etapie składania wniosku o dofinansowanie nie uzyskały jeszcze zgody ministra właściwego ds. rozwoju regionalnego na przeznaczenie środków budżetu państwa na projekt istnieje możliwość dostarczenia przedmiotowego załącznika na etapie oceny merytorycznej.

- **Załącznik nr 6. Inne**

- ✓ Załącznik nr 6.3 – Pełnomocnictwa (jeśli dotyczy).

2) obowiązkowe, które mogą zostać uzupełnione na etapie poprzedzającym podpisanie umowy o dofinansowanie:

- **Załącznik nr 3:** Dokumenty dotyczące oddziaływania projektu na środowisko:

- ✓ Załącznik 3f – Streszczenie raportu OOŚ w języku niespecjalistycznym lub cały raport OOŚ,
- ✓ Załącznik 3g – Dokumentacja dotycząca procedury udziału społeczeństwa,
- ✓ Załącznik 3h – Postanowienie uzgadniające i postanowienie opiniujące wydawane przed decyzją o środowiskowych uwarunkowaniach,
- ✓ Załącznik 3i – Decyzja o środowiskowych uwarunkowaniach wraz z charakterystyką przedsięwzięcia stanowiącą załącznik do decyzji,
- ✓ Załącznik 3l – Streszczenie raportu o oddziaływaniu przedsięwzięcia na obszar Natura 2000 w języku niespecjalistycznym lub cały raport,
- ✓ Załącznik 3m – Postanowienie RDOŚ w sprawie uzgodnienia warunków realizacji przedsięwzięcia w zakresie oddziaływania na obszar Natura 2000,
- ✓ Załącznik 3n – Dowody, że informacja o wydaniu pozwolenia na budowę lub innej decyzji wymaganej przed rozpoczęciem realizacji przedsięwzięcia została podana do publicznej wiadomości,
- ✓ Załącznik 3p – Inne załączniki środowiskowe.

- **Załącznik nr 4:** Decyzje dotyczące warunków zabudowy i zagospodarowania terenu oraz dokumenty zezwalające na realizację inwestycji:

- ✓ Załącznik 4a – Decyzja o lokalizacji inwestycji celu publicznego (jeśli dotyczy),

- ✓ Załącznik 4b – Decyzja o warunkach zabudowy (jeśli dotyczy),
 - ✓ Załącznik 4c – Pozwolenie na budowę (opatrzone klauzulą ostateczności), zgłoszenia budowy/robót budowlanych lub inne dokumenty, w tym wymienione w art. 72 ust. 1 i 1a ustawy OOŚ,
 - ✓ Załącznik 4d – Informacja od właściwego organu o braku sprzeciwu do planowanego przedsięwzięcia realizowanego na podstawie zgłoszenia budowy lub robót budowlanych.
- **Załącznik nr 5.32:** Kopia pierwszej strony dziennika budowy oraz kopia strony z pierwszym wpisem w dzienniku budowy z wyłączeniem wpisu, o którym mowa w art. 45 ust. 2 ustawy z dnia 7 lipca 1994 r. Prawo budowlane, tj. wpisu osób, którym zostało powierzone kierownictwo, nadzór i kontrola techniczna robót budowlanych (dotyczy projektów, w ramach których prace budowlane zostały rozpoczęte).
- **Załącznik nr 6.4:** Dokumenty potwierdzające zewnętrzne źródła finansowania (np. promesa kredytowa/leasingowa) – jeśli dotyczy.
- **Załącznik nr 6.5:** Dokumenty potwierdzające posiadanie środków na współfinansowanie projektu:
- ✓ uchwała (lub oświadczenie w przypadku organu jednoosobowego) właściwego według statutu organu określającą zadanie, na które przeznaczone są środki finansowe, a także wysokość wkładu własnego na realizację danego zadania w kolejnych latach. Należy również przedstawić dokumenty uwierzytelniające zapewnienie środków, np.:
 - umowę dotacji celowej,
 - wyciąg z rachunku bankowego,
 - umowę kredytu,
 - umowy, promesy od instytucji udzielających wsparcia w realizacji projektów dofinansowanych ze środków funduszy strukturalnych (np. programy skierowane na dofinansowanie wkładu własnego),
 - wieloletnią prognozę finansową jednostki samorządu terytorialnego będącej organem tworzącym i sprawującym nadzór nad podmiotem leczniczym;
 - oświadczenie Zarządu Województwa Zachodniopomorskiego potwierdzające zapewnienie środków na współfinansowanie projektu (wg wzoru, wymagana kontrasygnata Skarbnika Województwa).

Z przedstawionych dokumentów powinno wynikać, że dany podmiot zaplanował zabezpieczenie środków finansowych w wysokości niezbędnej do realizacji projektu.

Uwaga: Ze względu na nieinwestycyjny charakter wydatków objętych kategoriami kosztów rozliczanych stawką ryczałtową, jak również brak obowiązku gromadzenia dokumentów księgowych na potwierdzenie ich poniesienia w ramach realizacji inwestycji, nie ma konieczności wskazywania w dokumentacji aplikacyjnej źródeł finansowania wydatków stanowiących koszty pośrednie w projekcie.

3) nieobowiązkowe:

- **Załącznik nr 6.6:** Pozostałe dokumenty, które zdaniem wnioskodawcy mogą mieć wpływ na całościową ocenę projektu (np. opinie, listy intencyjne itp.).

5. Dokumenty dotyczące oddziaływania projektu na środowisko (załączniki nr 3) oraz decyzje dotyczące warunków zabudowy i zagospodarowania terenu oraz dokumenty zezwalające na realizację inwestycji (załączniki nr 4) wnioskodawca, jeśli je posiada, co do zasady zobowiązany jest załączyć do wniosku o dofinansowanie. Jednakże ze względu na długi czas oczekiwania na wydanie części z nich przez uprawnione organy, IZ RPO WZ dopuszcza możliwość, że zostaną

one uzupełnione po otrzymaniu przez wnioskodawcę informacji o wyborze projektu do dofinansowania, a przed podpisaniem umowy o dofinansowanie (dotyczy załączników wymienionych w pkt 4 ppkt 2). Wnioskodawca powinien jednak mieć na uwadze to, że dołączenie do wniosku o dofinansowanie kompletu dokumentów z grupy 3 oraz 4 przyczyni się do szybszego podpisania umowy o dofinansowanie. Punkt ten nie dotyczy projektów realizowanych w formule „zaprojektuj i wybuduj”, w przypadku których IZ RPO WZ dopuszcza możliwość dostarczenia załączników nr 3 i 4 najpóźniej w terminie 12 miesięcy od dnia podpisania umowy o dofinansowanie.

Rozdział 6 Termin, forma i miejsce składania wniosków o dofinansowanie

6.1 Termin składania wniosków o dofinansowanie

1. Dokumentację aplikacyjną należy złożyć do IZ RPO WZ w terminie wskazanym przez wnioskodawcę w deklaracji o przygotowaniu projektu lub w *Wykazie projektów zidentyfikowanych przez właściwą instytucję w ramach trybu pozakonkursowego wraz z informacją o projekcie i podmiocie, który będzie wnioskodawcą*, stanowiącym załącznik nr 5 do SOOP, po wcześniejszym pisemnym wezwaniu wnioskodawcy przez IZ RPO WZ do złożenia dokumentacji aplikacyjnej.
2. W sytuacji, gdy dokumentacja aplikacyjna nie zostanie złożona w wyznaczonym w wezwaniu terminie, IZ RPO WZ na uzasadniony pisemny wniosek wnioskodawcy, wyznacza dodatkowy, ostateczny termin, uwzględniając ewentualne czynniki zewnętrzne, nieprzewidziane i niezależne od wnioskodawcy, które miały wpływ na niedotrzymanie terminu złożenia dokumentacji aplikacyjnej.
3. W przypadku, gdy wniosek taki nie zostanie złożony, ostateczny termin złożenia dokumentacji aplikacyjnej zostanie wyznaczony przez IZ RPO WZ.
4. Jeśli ostateczny termin na dostarczenie dokumentacji aplikacyjnej nie zostanie zachowany, projekt zostanie usunięty z *Wykazu projektów zidentyfikowanych przez właściwą instytucję w ramach trybu pozakonkursowego wraz z informacją o projekcie i podmiocie, który będzie wnioskodawcą*, stanowiącego załącznik nr 5 do SOOP.

6.2 Forma i miejsce składania wniosków o dofinansowanie

1. Skuteczne złożenie dokumentacji aplikacyjnej polega na opublikowaniu wniosku o dofinansowanie wraz z załącznikami w wersji elektronicznej w LSI2014 w terminie wskazanym w wezwaniu IZ RPO WZ oraz doręczeniu do IZ RPO WZ pisemnego wniosku o przyznanie pomocy, podpisanego zgodnie z zasadami reprezentacji obowiązującymi wnioskodawcę, zawierającego właściwą sumę kontrolną, najpóźniej w terminie 7 dni od daty wskazanej w wezwaniu
2. Przez pisemny wniosek o przyznanie pomocy rozumie się dokument, który generuje się po opublikowaniu wniosku o dofinansowanie w wersji elektronicznej w LSI2014. W wersji papierowej należy dostarczyć jedynie przedmiotowy pisemny wniosek o przyznanie pomocy, nie zaś pełny wydruk wniosku o dofinansowanie. Treść wniosku o przyznanie pomocy zostanie wygenerowana w oparciu o następujący wzór:

Wnioskodawca: Dane automatycznie z LSI2014: Pole B.1.2. NIP Pole B.1.3. Nazwa wnioskodawcy Pole B.1.4. Siedziba wnioskodawcy	
Os	automatycznie pole 1.1
Działanie	automatycznie pole 1.2
Nr naboru	automatycznie pole 2.1
Instytucja przyjmująca wniosek	automatycznie pole 2.2

Pisemny wniosek o przyznanie pomocy

Działając w imieniu Wnioskodawcy wnioskuję o przyznanie dofinansowania na realizację projektu:(tytuł automatycznie z LSI2014).

Jednocześnie potwierdzam, że integralną część niniejszego wniosku stanowi wersja elektroniczna Wniosku o dofinansowanie o sumie kontrolnej opublikowana wraz z załącznikami w Lokalnym Systemie Informatycznym 2014 (LSI2014) w dniu o godz.

Oświadczam, że:

- Wniosek o dofinansowanie wraz z załącznikami został wypełniony i opublikowany w LSI2014 zgodnie z wolą i wiedzą Wnioskodawcy oraz zawiera rzetelne, kompletne i zgodne z prawdą informacje;
- załączniki do elektronicznej wersji Wniosku o dofinansowanie zawierają wiernie odwzorowanie treści oryginalnych dokumentów;
- Wnioskodawca przyjmuje do wiadomości, iż IZ/IP RPO WZ nie ponosi odpowiedzialności za wypełnienie wniosku niezgodnie z przepisami instrukcji lub niekompletność załączników oraz inne zdarzenia techniczne lub losowe, niezwiązane z funkcjonalnością Serwisu Beneficjenta RPO WZ 2014-2020.

Jestem świadomy odpowiedzialności karnej za podanie fałszywych danych lub złożenie fałszywych oświadczeń.

Osoba uprawniona do reprezentowania Wnioskodawcy
(automatycznie B.6)

.....
Imię i nazwisko oraz czytelny podpis

Data i godzina wpływu wniosku	
Nr wniosku	

3. Suma kontrolna, którą oznaczony jest pisemny wniosek o przyznanie pomocy, musi być tożsama z sumą kontrolną wniosku opublikowanego w LSI2014. Aby zapewnić zgodność sum kontrolnych, wydruku odpowiedniego pisemnego wniosku o przyznanie pomocy należy dokonać po opublikowaniu wniosku w LSI2014.
4. Pisemny wniosek o przyznanie pomocy należy dostarczyć do IZ RPO WZ na adres:

**Urząd Marszałkowski Województwa Zachodniopomorskiego
Wydział Wdrażania Regionalnego Programu Operacyjnego
ul. Ks. Kardynała Stefana Wyszyńskiego 30
70-203 Szczecin.**

Dokumenty są przyjmowane pod wskazanym powyżej adresem od poniedziałku do piątku w godzinach od 07:30 do 15:30.

5. Zgodnie z art. 50 ustawy wdrożeniowej, do doręczeń i sposobu obliczania terminów stosuje się przepisy KPA. Termin dostarczenia pisemnego wniosku o przyznanie pomocy uznaje się za zachowany w przypadkach określonych w art. 57 § 5 KPA z wyłączeniem pkt 1, dotyczącego możliwości przesyłania dokumentu elektronicznego do organu administracji publicznej. W szczególności termin dostarczenia pisemnego wniosku o przyznanie pomocy uznaje się za zachowany w przypadku nadania przesyłki w polskiej placówce pocztowej operatora wyznaczonego w rozumieniu ustawy z dnia 23 listopada 2012 r. – Prawo pocztowe. Wówczas za datę złożenia wniosku uznaje się datę stempla pocztowego.
6. W przypadku nadania przesyłki u operatora innego niż ten, o którym mowa w pkt 5, pisemny wniosek o przyznanie pomocy musi wpłynąć do IZ RPO WZ najpóźniej w terminie 7 dni od daty wskazanej w wezwaniu.

Rozdział 7 Procedura wyboru projektów

7.1. Czas trwania oceny

1. Ocena prowadzona będzie na bieżąco i nie powinna przekroczyć 60 dni od dnia wpływu pisemnego wniosku o przyznanie pomocy.

2. Termin ten w uzasadnionych przypadkach może być wydłużony.

7.2. Zasady ogólne procesu wyboru projektów

1. Złożona dokumentacja aplikacyjna podlega ocenie pod względem spełnienia kryteriów wyboru projektów zatwierdzonych przez KM. Kryteria wyboru projektów stanowią załącznik nr 2 do niniejszego regulaminu.
2. Oceny projektów dokonuje KOP, składająca się z pracowników IZ RPO WZ, oraz niezależnych ekspertów. Eksperci pełnią funkcję opiniodawczo-doradczą lub dokonują oceny wskazanych w niniejszym regulaminie kryteriów.
3. Projekty oceniane są w płaszczyznach dopuszczalności, administracyjności i wykonalności. Do każdej z płaszczyzn oceny przyporządkowano odpowiednie kryteria. Ocena kryteriów dopuszczalności, administracyjności i wykonalności jest dokonywana pod kątem spełnienia bądź niespełnienia danego kryterium, tj. przypisania wartości logicznych tak/nie. Ocena negatywna przynajmniej jednego kryterium skutkuje uzyskaniem negatywnej oceny przez projekt. Dopuszcza się możliwość warunkowej akceptacji oznaczonych w karcie oceny kryteriów. W takim przypadku projekt może otrzymać pozytywną ocenę z zastrzeżeniem przedstawienia przez wnioskodawcę w wyznaczonym terminie określonych dokumentów lub informacji, o czym wnioskodawca będzie poinformowany odrębnym pismem.
4. Nie ma możliwości poprawy dokumentacji aplikacyjnej w zakresie spełnienia kryteriów w ramach płaszczyzny dopuszczalności.
5. Ocena projektów podzielona jest na dwie części (patrz **Schemat nr 1**): ocenę wstępną i ocenę merytoryczną I stopnia. Warunkiem przekazania projektu do kolejnej części oceny jest spełnienie wszystkich kryteriów wyboru w ramach poprzedniej części oceny.
6. W ramach niniejszego Działania nie przewiduje się oceny merytorycznej II stopnia (punktowanej).

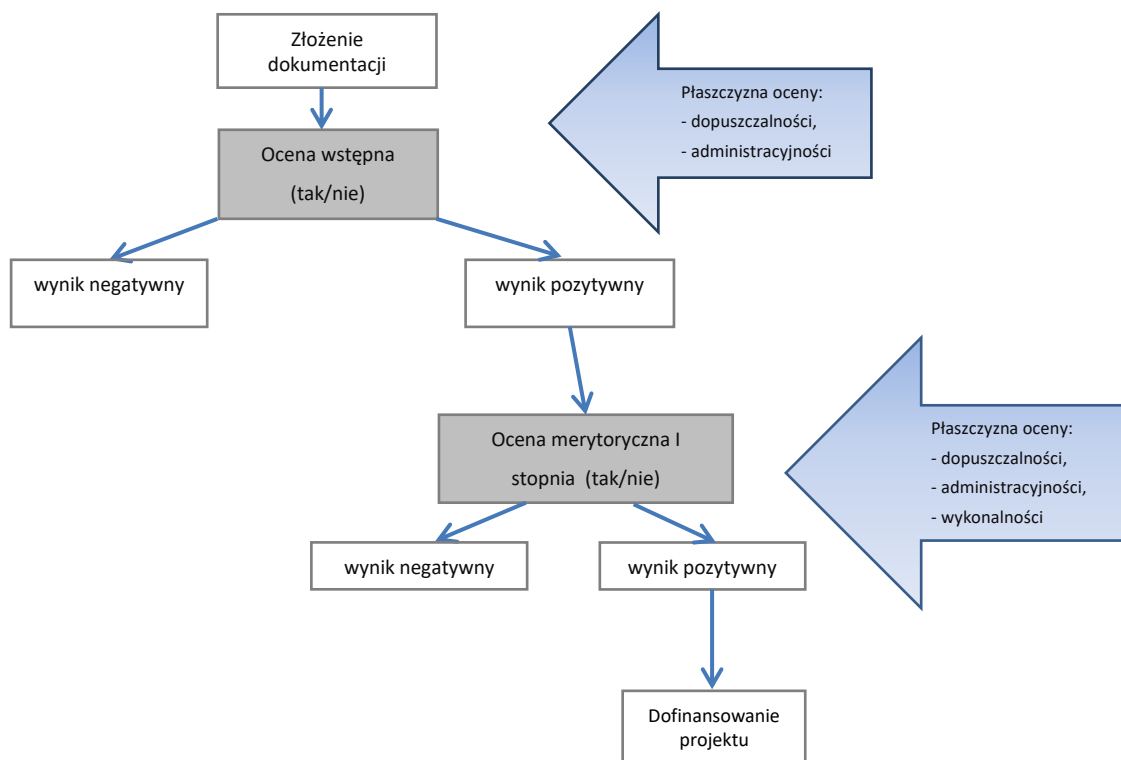
Przyporządkowanie kryteriów do poszczególnych części obrazuje poniższa Tabela.

OCENA	KRYTERIUM	PŁASZCZYZNA	OCENIAJĄCY
Wstępna	1.1 Komplementarność projektu	dopuszczalności	Pracownik
	1.2 Funkcjonowanie w publicznym systemie opieki zdrowotnej (NFZ)	dopuszczalności	
	1.4 Łóżka szpitalne	dopuszczalności	
	1.5 Terminowość złożenia wniosku	dopuszczalności	
	1.6 Zgodność z celem szczegółowym i rezultatami priorytetu inwestycyjnego	dopuszczalności	
	1.7 Zgodność z typami projektów	dopuszczalności	
	1.8 Zgodność z zasadami horyzontalnymi	dopuszczalności	
	1.10 Zgodność realizacji projektu przed dniem złożenia wniosku o dofinansowanie	dopuszczalności	
	1.16 Zgodność z obszarem (terytorialnie) objętym wsparciem w ramach Programu	dopuszczalności	
	2.1 Poprawność wniosku oraz kompletność wniosku	administracyjności	
	2.2 Możliwość oceny merytorycznej wniosku	administracyjności	
	2.3 Spójność wniosku i załączników	administracyjności	
	2.7 Poprawność okresu realizacji	administracyjności	
Merytoryczna I stopnia	1.12 Gotowość projektu do funkcjonowania bezpośrednio po zakończeniu inwestycji	dopuszczalności	Pracownik
	1.17 Zgodność z wymogami pomocy publicznej	dopuszczalności	
	2.5 Intensywność wsparcia	administracyjności	
	1.3 Opinia o celowości inwestycji	dopuszczalności	Pracownik/Ekspert
	1.11 Kwalifikowalność projektu	dopuszczalności	

	2.4 Zgodność z kwalifikowalnością wydatków	administracyjności	Ekspert
	3.1 Zdolność prawna	wykonalności	
	3.2 Zdolność finansowa	wykonalności	
	1.1 Komplementarność projektu	dopuszczalności	
	1.9 Zasadność realizacji projektu	dopuszczalności	
	1.13 Wpływ na rozwój społeczno-gospodarczy	dopuszczalności	
	1.14 Wiarygodność popytu	dopuszczalności	
	1.15 Poprawność analizy wariantowości	dopuszczalności	
	2.2 Możliwość oceny merytorycznej wniosku	administracyjności	
	2.6 Poprawność obliczeń całkowitych kosztów i całkowitych kosztów kwalifikowalnych oraz intensywności pomocy uwzględniającej generowanie dochodu w projekcie	administracyjności	
	2.8 Zasadność poziomu wsparcia w projekcie	administracyjności	
	3.3 Zdolność ekonomiczna	wykonalności	
	3.4 Zdolność operacyjna	wykonalności	
	3.5 Wykonalność techniczna/technologiczna	wykonalności	

7. Wnioskodawcy przysługuje prawo do wycofania dokumentacji aplikacyjnej w trakcie oceny i jest traktowane jako rezygnacja z ubiegania się o dofinansowanie. Informacja o wycofaniu dokumentacji musi zostać przekazana na piśmie do IZ RPO WZ, która niezwłocznie na piśmie potwierdza wycofanie projektu.
8. W przypadku, o którym mowa w pkt 7 projekt zostanie usunięty z *Wykazu projektów zidentyfikowanych przez właściwą instytucję w ramach trybu pozakonkursowego wraz informacją o projekcie i podmiocie, który będzie wnioskodawcą*, stanowiącego załącznik nr 5 do SOOP.

Schemat nr 1 – Procedura wyboru projektu pozakonkursowego



7.2.1 Ocena wstępna

1. Celem oceny wstępnej jest wyeliminowanie niespójności w dokumentacji aplikacyjnej oraz skorygowanie elementów niezgodnych ze *Wzorem wniosku o dofinansowanie projektu z Europejskiego Funduszu Rozwoju Regionalnego w ramach Regionalnego Programu Operacyjnego Województwa Zachodniopomorskiego 2014 – 2020 wraz z instrukcją wypełniania*, stanowiącym załącznik nr 1 do niniejszego regulaminu.
2. W ramach oceny wstępnej dokonywana jest weryfikacja spełnienia przez projekt wybranych kryteriów dopuszczalności i administracyjności.
3. Ocena wstępna dokonywana jest przez pracowników IZ RPO WZ.
4. Wniosek o dofinansowanie opublikowany w LSI2014 po terminie wskazanym w wezwaniu oraz wnioski o dofinansowanie w przypadku, kiedy wygenerowany na jego podstawie pisemny wniosek o przyznanie pomocy (podpisany zgodnie z zasadami reprezentacji obowiązującymi u wnioskodawcy) z właściwą sumą kontrolną, nie zostanie dostarczony w przeciągu 7 dni od terminu określonego w wezwaniu, otrzymuje negatywną ocenę na ocenie wstępnej. W takim przypadku ocenie podlega wyłącznie kryterium właściwe dla oceny terminowości złożenia wniosku.

Procedura uzupełnień i poprawek

5. W przypadku konieczności dokonania uzupełnienia lub poprawy dokumentacji aplikacyjnej, z uwagi na niespełnienie przez wnioskodawcę kryteriów administracyjności, będących przedmiotem oceny wstępnej, IZ RPO WZ wezwie wnioskodawcę do uzupełnienia lub poprawy dokumentacji. Poprawy/uzupełnienia należy dokonać w terminie 7 dni od dnia otrzymania wezwania. Przez skuteczne uzupełnienie/poprawę wniosku rozumie się opublikowanie wniosku o dofinansowanie wraz z załącznikami w wersji elektronicznej w LSI2014 oraz doręczenie oświadczenia o wprowadzeniu uzupełnień/poprawy dokumentacji aplikacyjnej podpisanego zgodnie z zasadami reprezentacji obowiązującymi wnioskodawcę w

- ww. terminie. W szczególnych, uzasadnionych przypadkach, kiedy brak możliwości dokonania uzupełnienia lub poprawy dokumentacji w terminie 7 dni wynika z okoliczności niezależnych od wnioskodawcy, na pisemny wniosek wnioskodawcy złożony w terminie, IZ RPO WZ może wydłużyć termin na dokonanie poprawy lub uzupełnienia na czas oznaczony.
6. Wnioskodawcy przysługuje prawo do wielokrotnej poprawy/uzupełnienia złożonej dokumentacji w ww. zakresie. Niedokonanie uzupełnienia/poprawy dokumentacji w wyznaczonym terminie będzie skutkowało negatywną oceną odpowiednich kryteriów.
 7. Dokonanie uzupełnień lub poprawek zawsze wiąże się z koniecznością ponownej publikacji wniosku oraz przedłożenia IZ RPO WZ oświadczenia o wprowadzeniu uzupełnień/poprawy dokumentacji aplikacyjnej. Ww. oświadczenie zawierające aktualną sumę kontrolną podpisane zgodnie z zasadami reprezentacji obowiązującymi wnioskodawcę musi zostać dostarczone do IZ RPO WZ w terminie wskazanym w pkt 5.
 8. Do doręczeń i sposobu obliczania terminów stosuje się przepisy KPA. Termin dostarczenia ww. oświadczenia uznaje się za zachowany w przypadkach określonych w art. 57 § 5 KPA z wyłączeniem pkt 1, dotyczącego możliwości przesyłania dokumentu elektronicznego do organu administracji publicznej. W szczególności termin dostarczenia ww. oświadczenia uznaje się za zachowany w przypadku nadania przesyłki w polskiej placówce pocztowej operatora wyznaczonego w rozumieniu ustawy z dnia 23 listopada 2012 r. – Prawo pocztowe.
 9. W przypadku nadania przesyłki z ww. oświadczeniem, u operatora innego niż ten, o którym mowa powyżej, musi ono wpłynąć do IZ RPO WZ w terminie wskazanym w pkt 7.
 10. IZ RPO WZ ma ponadto możliwość żądania dodatkowych wyjaśnień ze strony wnioskodawcy.
 11. W ramach oceny projektu dopuszczalne są modyfikacje. Modyfikacje rzutuące na spełnienie kryteriów mogą polegać jedynie na tym, że projekt będzie spełniał większą liczbę kryteriów lub będzie je spełniał w większym stopniu.
 12. Niespełnienie przez wnioskodawcę co najmniej jednego z kryteriów dopuszczalności skutkowało będzie negatywną oceną projektu w ww. zakresie bez możliwości poprawy dokumentacji aplikacyjnej.
 13. W przypadku negatywnej oceny projektu wnioskodawcy nie przysługuje protest.
 14. W przypadku negatywnej oceny projektu zostanie on usunięty z *Wykazu projektów zidentyfikowanych przez właściwą instytucję w ramach trybu pozakonkursowego wraz z informacją o projekcie i podmiocie, który będzie wnioskodawcą*, stanowiącego załącznik nr 5 do SOOP.

7.2.2 Ocena merytoryczna I stopnia

1. Celem oceny merytorycznej I stopnia jest sprawdzenie czy założenia projektu są realne, a wyniki analiz oparte zostały o adekwatne założenia. Ponadto w tej części oceniana jest kwalifikowalność przewidzianych w projektach wydatków, poprawność obliczeń kosztów całkowitych i całkowitych kosztów kwalifikowalnych oraz intensywność wsparcia. Projekty weryfikowane są również w szczególności pod kątem zgodności z PZP lub zasadą konkurencyjności, prawem ochrony środowiska i regulacjami dotyczącymi pomocy publicznej. Ocena projektów dokonywana jest na podstawie wybranych kryteriów dopuszczalności, administracyjności oraz wykonalności.
2. Ocena projektów w zakresie, o którym mowa w pkt 1 dokonywana jest przez pracowników IZ RPO WZ oraz niezależnych ekspertów.
3. Na żądanie IZ RPO WZ wnioskodawca jest zobowiązany do przedłożenia dokumentacji dotyczącej zamówień związanych z realizacją projektu, udzielonych przed dniem złożenia pisemnego wniosku o przyznanie pomocy w celu oceny ich zgodności z przepisami unijnego i krajowego prawa zamówień publicznych oraz zasadą konkurencyjności, o której mowa w załączniku do umowy o dofinansowanie Zasady udzielania zamówień w projektach realizowanych w ramach Regionalnego Programu Operacyjnego Województwa Zachodniopomorskiego 2014-2020. IZ RPO WZ określi w wezwaniu termin przedstawienia, zakres i formę (papierową/skan) dokumentów, które należy przedłożyć. UWAGA:

Wnioskodawcy, którzy nie stosują PZP będą zobowiązani do przedłożenia dokumentacji dotyczącej zamówień udzielonych zgodnie z zasadą konkurencyjności.

Procedura uzupełnień i poprawek

4. W ramach oceny merytorycznej I stopnia przewidziana jest możliwość poprawy/aktualizacji dokumentacji aplikacyjnej, jeżeli w wyniku prac KOP, IZ RPO WZ wskaże, że wydatki przedstawione przez wnioskodawcę są częściowo zawyżone lub nie mogą być uznane za kwalifikowalne. W ww. przypadku IZ RPO WZ wezwie wnioskodawcę do aktualizacji dokumentacji aplikacyjnej w terminie 7 dni od dnia otrzymania wezwania oraz wskaże wnioskodawcy zakres koniecznej aktualizacji z zastrzeżeniem, że poziom wsparcia (procent dofinansowania) nie może ulec zwiększeniu. Przez skuteczną poprawę/aktualizację wniosku rozumie się opublikowanie wniosku o dofinansowanie wraz z załącznikami w wersji elektronicznej w LSI2014 oraz doręczenie oświadczenia o wprowadzeniu uzupełnień/poprawy dokumentacji aplikacyjnej podpisanego zgodnie z zasadami reprezentacji obowiązującymi wnioskodawcę w ww. terminie. W szczególnych, uzasadnionych przypadkach, na pisemny wniosek wnioskodawcy złożony w ww. terminie, IZ RPO WZ ma możliwość wydłużyć termin na dokonanie aktualizacji na czas oznaczony. Niedokonanie aktualizacji dokumentacji w wyznaczonym terminie będzie skutkowało negatywną oceną odpowiednich kryteriów.
- 4a. Możliwość poprawy/aktualizacji dokumentacji aplikacyjnej na zasadach określonych w punkcie 4 dopuszcza się także w przypadku, gdy w wyniku prac KOP IZ RPO WZ wskaże, że przedstawione przez wnioskodawcę założenia dotyczące mechanizmu monitorowania i wycofania, o którym mowa w podrozdziale 2.5.2, zostały sformułowane nieprawidłowo lub gdy zapisy dokumentacji wymagają doprecyzowania.
5. Wnioskodawcy, którzy na etapie składania wniosku o dofinansowanie nie przedłożyli pozytywnej opinii o celowości inwestycji lub dokumentów potwierdzających zgodę ministra właściwego ds. rozwoju regionalnego na przeznaczenie środków budżetu państwa na projekt, zostaną wezwani do jej przedłożenia na etapie oceny merytorycznej, zgodnie z procedurą wskazaną w punkcie 4.
6. Weryfikacja projektów przez IZ RPO WZ pod kątem zgodności z PZP oraz zasadą konkurencyjności, dokonywana w trakcie oceny merytorycznej I stopnia, w przypadku postępowań planowanych lub niezakończonych na dzień złożenia pisemnego wniosku o przyznanie pomocy ograniczać się będzie wyłącznie do oceny prawidłowości zastosowania właściwego trybu udzielania zamówień publicznych oraz wyboru sposobu upublicznienia zapytania ofertowego odnośnie zasady konkurencyjności.
7. W przypadku stwierdzenia przez KOP błędów/niespójności w zakresie zgodności z PZP lub zasadą konkurencyjności planowanych lub niezakończonych przez wnioskodawcę na dzień złożenia pisemnego wniosku o przyznanie pomocy postępowań o udzielenie zamówień publicznych, informacje w tym zakresie IZ RPO WZ przekaże najpóźniej w piśmie informującym o wynikach oceny. Okoliczności te będą podlegać weryfikacji przed podpisaniem umowy o dofinansowanie.
8. Stwierdzenie przez IZ RPO WZ naruszenia przepisów lub zasad w związku z przeprowadzonymi przez wnioskodawcę postępowaniami o udzielenie zamówień wiązać się może z nałożeniem korekty finansowej, co zostanie uwzględnione w treści uchwały w sprawie przyznania dofinansowania dla projektu oraz w treści umowy o dofinansowanie. Nałożona korekta finansowa zostanie uwzględniona przy rozliczaniu wydatków kwalifikowalnych poniesionych w związku z realizacją zamówienia, z udzieleniem którego wiązało się naruszenie. Korekta finansowa nakładana jest w oparciu o rozporządzenie Ministra Rozwoju z dnia 29 stycznia 2016 r. w sprawie warunków obniżania wartości korekt finansowych oraz wydatków poniesionych nieprawidłowo związanych z udzielaniem zamówień.
9. Stwierdzenie przez IZ RPO WZ naruszenia przepisów lub zasad w związku z przeprowadzonymi przez wnioskodawcę postępowaniami o udzielenie zamówień wiązać się może z wezwaniem do usunięcia wydatków kwalifikowalnych objętych danym zamówieniem.

W takim przypadku IZ RPO WZ wezwie wnioskodawcę do aktualizacji dokumentacji aplikacyjnej. Zapisy punktów 4, 13, 14 i 15 stosuje się odpowiednio.

10. IZ RPO WZ oceni projekt negatywnie, jeżeli stwierdzone naruszenia, o których mowa w pkt 8, będą skutkowały koniecznością nałożenia korekty finansowej w wysokości 100% na wydatki objęte zamówieniem kluczowym dla jego realizacji.
11. IZ RPO WZ ma ponadto możliwość żądania dodatkowych wyjaśnień ze strony wnioskodawcy. Poprzez wyjaśnienia wnioskodawca może uszczegółowić informacje zawarte w dokumentacji
12. W ramach oceny projektu dopuszczalne są również modyfikacje. Modyfikacje rzutuące na spełnienie kryteriów mogą polegać jedynie na tym, że projekt będzie spełniał większą liczbę kryteriów lub będzie je spełniał w większym stopniu.
13. Aktualizacja/poprawa/modyfikacja dokumentacji zawsze wiąże się z koniecznością ponownej publikacji wniosku oraz przedłożenia IZ RPO WZ oświadczenia o wprowadzeniu uzupełnień/poprawy dokumentacji aplikacyjnej. Ww. oświadczenie zawierające aktualną sumę kontrolną oraz podpisane zgodnie z zasadami reprezentacji obowiązującymi wnioskodawcę musi zostać dostarczone do IZ RPO WZ w terminie wskazanym w pkt 4.
14. Do doręczeń i sposobu obliczania terminów stosuje się przepisy KPA. Termin dostarczenia ww. oświadczenia uznaje się za zachowany w przypadkach określonych w art. 57 § 5 KPA z wyłączeniem pkt 1, dotyczącego możliwości przesyłania dokumentu elektronicznego do organu administracji publicznej. W szczególności, termin dostarczenia ww. oświadczenia, uznaje się za zachowany w przypadku nadania przesyłki w polskiej placówce pocztowej operatora wyznaczonego w rozumieniu ustawy z dnia 23 listopada 2012 r. – Prawo pocztowe.
15. W przypadku nadania przesyłki z ww. oświadczeniem, u operatora innego niż ten, o którym mowa powyżej, ww. oświadczenie musi wpłynąć do IZ RPO WZ w terminie wskazanym w pkt 4.
16. IZ RPO WZ zastrzega, że dokonanie oceny poprawności wyboru trybu udzielania zamówień nie zwalnia wnioskodawcy z odpowiedzialności za przeprowadzenie postępowań o udzielanie zamówień publicznych w ramach projektu zgodnie z przepisami PZP. IZ RPO WZ oceniając planowane postępowania dokonuje ustaleń wyłącznie w oparciu o zapisy wniosku, natomiast to zamawiający ma pełną wiedzę nt. planowanego zamówienia publicznego. Mając na uwadze wyłączną odpowiedzialność wnioskodawcy za udzielane zamówienia, wykrycie ewentualnej niezgodności przeprowadzonych przez wnioskodawcę postępowań o udzielenie zamówienia publicznego z przepisami PZP po zakończeniu oceny projektu (np. przed podpisaniem umowy o dofinansowanie, podczas realizacji projektu lub w ramach kontroli po zakończeniu realizacji projektu), może wiązać się z nałożeniem korekty finansowej, która naliczona będzie zgodnie z Rozporządzeniem Ministra Rozwoju z dnia 29 stycznia 2016 r. w sprawie warunków obniżania wartości korekt finansowych oraz wydatków poniesionych nieprawidłowo związanych z udzielaniem zamówień.
17. Wnioskodawcy na tym etapie przysługuje prawo do wielokrotnej poprawy/aktualizacji/modyfikacji złożonej dokumentacji. Niedokonanie poprawy/aktualizacji/modyfikacji dokumentacji w wyznaczonym terminie będzie skutkowało negatywną oceną odpowiednich kryteriów.
18. Niespełnienie co najmniej jednego z kryteriów ocenianych w tej części oceny skutkować będzie negatywną oceną projektu. W takim przypadku IZ RPO WZ może odstąpić od oceny pozostałych kryteriów.
19. W przypadku negatywnej oceny projektu wnioskodawcy nie przysługuje protest.
20. W przypadku negatywnej oceny projektu zostanie on usunięty z *Wykazu projektów zidentyfikowanych przez właściwą instytucję w ramach trybu pozakonkursowego wraz z informacją o projekcie i podmiocie, który będzie wnioskodawcą*, stanowiącego załącznik nr 5 do SOOP.

7.3 Informacja o wynikach oceny

1. Po zakończeniu oceny danego projektu IZ RPO WZ przekazuje niezwłocznie wnioskodawcy pisemną informację, która zawiera co najmniej wyniki oceny jego projektu wraz z uzasadnieniem oceny i informacją o spełnieniu albo niespełnieniu kryteriów.
2. Przez zakończenie oceny projektu należy rozumieć sytuację, w której:
 - a) projekt został pozytywnie oceniony oraz został wybrany do dofinansowania,
 - b) projekt został negatywnie oceniony, tj. nie spełnił wszystkich kryteriów wyboru.
3. Po zakończeniu każdej z części oceny, IZ RPO WZ zamieszcza na swojej stronie internetowej www.rpo.wzp.pl informację dotyczącą zakwalifikowania poszczególnych projektów do kolejnej części.
4. Po zakończeniu oceny IZ RPO WZ zamieszcza na swojej stronie internetowej www.rpo.wzp.pl oraz na portalu www.funduszeuropejskie.gov.pl informację o wyborze danego projektu do dofinansowania.

Rozdział 8. Podpisanie umowy o dofinansowanie

1. Umowa o dofinansowanie może zostać podpisana, jeśli projekt spełnia wszystkie kryteria, na podstawie których został wybrany do dofinansowania. IZ RPO WZ przed podpisaniem umowy o dofinansowanie może sprawdzić, czy projekt spełnia wszystkie kryteria wyboru.
2. Przed podpisaniem umowy o dofinansowanie, wnioskodawca zostanie wezwany do złożenia, w wyznaczonym przez IZ RPO WZ terminie, niezbędnych do jej sporządzenia dokumentów. Lista dokumentów niezbędnych do przygotowania umowy o dofinansowanie stanowi załącznik nr 4 do niniejszego regulaminu.
3. W przypadku uprzedniej warunkowej akceptacji danych kryteriów, przed podpisaniem umowy o dofinansowanie, wnioskodawca zobowiązany jest do dostarczenia określonych dokumentów (np. środowiskowych) lub informacji, w celu sprawdzenia czy kryteria te zostały spełnione.
4. IZ RPO WZ zastrzega sobie prawo do wezwania wnioskodawcy do złożenia dokumentów potwierdzających oświadczenia złożone na etapie oceny wniosku o dofinansowanie.
5. Przed podpisaniem umowy o dofinansowanie, IZ RPO WZ może zobowiązać wnioskodawcę do przedłożenia innych dokumentów, w celu weryfikacji czy projekt spełnia wszystkie kryteria wyboru projektu warunkujące podpisanie umowy o dofinansowanie.
6. Przed podpisaniem umowy o dofinansowanie IZ RPO WZ może wezwać wnioskodawcę do przedłożenia dokumentacji dotyczącej zamówień związanych z realizacją projektu, udzielonych po dniu złożenia pisemnego wniosku o przyznanie pomocy w celu oceny ich zgodności z przepisami unijnego i krajowego prawa zamówień publicznych oraz zasadą konkurencyjności, o której mowa w załączniku do umowy o dofinansowanie *Zasady udzielania zamówień w projektach realizowanych w ramach Regionalnego Programu Operacyjnego Województwa Zachodniopomorskiego 2014-2020*. IZ RPO WZ określi w wezwaniu termin przedstawienia, zakres i formę (papierową/skan) dokumentów, które należy przedłożyć. UWAGA: Wnioskodawcy, którzy nie stosują PZP będą zobowiązani do przedłożenia dokumentacji dotyczącej zamówień udzielonych zgodnie z zasadą konkurencyjności.
7. Stwierdzenie przez IZ RPO WZ naruszenia przepisów lub zasad w związku z przeprowadzonymi przez wnioskodawcę postępowaniami o udzielenie zamówień wiązać się może z nałożeniem korekty finansowej, co zostanie uwzględnione w treści umowy o dofinansowanie. Nałożona korekta finansowa zostanie uwzględniona przy rozliczaniu wydatków kwalifikowalnych poniesionych w związku z realizacją zamówienia, z udzieleniem którego wiązało się naruszenie. Korekta finansowa nakładana jest w oparciu o rozporządzenie Ministra Rozwoju z dnia 29 stycznia 2016 r. w sprawie warunków obniżania wartości korekt finansowych oraz wydatków poniesionych nieprawidłowo związanych z udzielaniem zamówień.
8. IZ RPO WZ może odmówić podpisania umowy o dofinansowanie, w przypadku gdy:
 - a) wnioskodawca nie dostarcza lub dostarcza dokumenty niezgodne z oświadczeniami złożonymi na etapie aplikowania o dofinansowanie,

- b) projekt i/lub wnioskodawca nie spełnia wymaganych kryteriów wyboru,
- c) wnioskodawca nie dostarcza we wskazanym przez IZ RPO WZ terminie lub dostarcza niepoprawne dokumenty niezbędne do sporządzenia umowy o dofinansowanie.

W takim przypadku projekt zostanie usunięty z *Wykazu projektów zidentyfikowanych przez właściwą instytucję w ramach trybu pozakonkursowego wraz informacją o projekcie i podmiocie, który będzie wnioskodawcą*, stanowiącego załącznik nr 5 do SOOP.

- 9. Umowa o dofinansowanie może być podpisana osobiście lub w trybie korespondencyjnym. Tryb podpisania umowy uzgadniany jest pomiędzy wnioskodawcą i IZ RPO WZ.

Rozdział 9 Zasady dotyczące realizacji projektu

- 1. Beneficjent zobowiązany jest do realizacji projektu w pełnym zakresie wskazanym we wniosku o dofinansowanie i terminach w nim określonych.
- 2. W przypadku dokonania zmian w projekcie, beneficjent zobowiązuje się do realizacji projektu uwzględniając zaakceptowane przez IZ RPO WZ zmiany.

9.1 Rozliczenie projektu i wypłata dofinansowania

- 1. Beneficjent dokonuje rozliczenia projektu we wnioskach o płatność w terminie i na warunkach określonych w umowie o dofinansowanie.
- 2. Wypłata dofinansowania odbywa się na podstawie wniosku o płatność, złożonego w formie elektronicznej w SL2014. Wniosek o płatność powinien być przygotowany zgodnie z instrukcją do SL2014 udostępnioną przez IZ RPO WZ na stronie internetowej programu. Tym samym powinien spełniać wymogi formalne, merytoryczne i rachunkowe. Do wniosku o płatność należy załączyć wymagane przez IZ RPO WZ dokumenty.
- 3. Przed przekazaniem pierwszej transzy dofinansowania niezbędne jest przedstawienie przez beneficjenta dokumentu potwierdzającego rozpoczęcie prac.
- 4. Beneficjent po podpisaniu umowy o dofinansowanie oraz spełnieniu warunków w niej określonych otrzymuje dofinansowanie w formie:
 - a) płatności zaliczkowej/ych – stanowiącej/ych określoną część kwoty dofinansowania przyznanego w umowie o dofinansowanie, wypłacaną beneficjentowi na podstawie wniosku o płatność przez Płatnika lub IZ RPO WZ w jednej lub kilku transzach, przeznaczoną na sfinansowanie wydatków kwalifikowalnych związanych z realizacją projektu przed ich dokonaniem i rozliczaną w kolejnych wnioskach o płatność,
 - b) płatności pośredniej/ich – stanowiącej/ych płatność kwoty obejmującej część dofinansowania stanowiącą udział w wydatkach kwalifikowalnych, ujętych we wniosku o płatność poniesionych w miarę postępu realizacji projektu, wypłacaną przez Płatnika lub IZ RPO WZ na odpowiedni rachunek bankowy beneficjenta po spełnieniu warunków określonych w umowie o dofinansowanie,
 - c) płatności końcowej – stanowiącej ostatnią płatność kwoty obejmującej całość lub część dofinansowania stanowiącą udział w wydatkach kwalifikowalnych, ujętych we wniosku o płatność końcową, wypłacaną przez Płatnika lub IZ RPO WZ na odpowiedni rachunek bankowy beneficjenta po zakończeniu realizacji Projektu oraz spełnieniu warunków określonych w umowie o dofinansowanie.
- 5. Szczegółowe zapisy dotyczące warunków i trybu udzielania zaliczek oraz zasad ich rozliczania określa dokument *Zasady w zakresie warunków i trybu udzielania oraz rozliczania zaliczek w ramach Regionalnego Programu Operacyjnego Województwa Zachodniopomorskiego 2014-2020*, stanowiący załącznik nr 6 do niniejszego regulaminu.

9.2 Zmiany w projekcie

- 1. Wnioskodawca/beneficjent ma możliwość dokonywania zmian w projekcie na etapie:
 - a) po podjęciu uchwały o przyznaniu dofinansowania dla projektu, a przed podpisaniem umowy o dofinansowanie,

- b) po podpisaniu umowy o dofinansowanie.
2. Wnioskodawca/beneficjent zgłasza zmiany w projekcie w formie pisemnej. Zgłoszenia zmian dokonują osoby uprawnione do reprezentacji wnioskodawcy/beneficjenta.
3. IZ RPO WZ zaleca zgłaszanie zmian na formularzu zmian, którego wzór jest załącznikiem do *Zasad wprowadzania zmian w projektach realizowanych w ramach Regionalnego Programu Operacyjnego Województwa Zachodniopomorskiego 2014-2020* stanowiących załącznik nr 7 do niniejszego regulaminu.
4. Zgłoszone przez wnioskodawcę/beneficjenta zmiany do projektu każdorazowo podlegają ocenie:
 - a) pod kątem ich zgodności z przepisami prawa i właściwymi dla niniejszego naboru zasadami,
 - b) pod kątem niezbędności i zasadności dla prawidłowej realizacji projektu opisanego we wniosku o dofinansowanie.
5. Wprowadzenie zmian do projektu jest możliwe pod warunkiem zachowania celów projektu oraz funkcji realizowanych przez infrastrukturę będącą przedmiotem projektu. Zmodyfikowany projekt musi przy tym spełniać wszystkie zasady kwalifikowalności określone dla niniejszego naboru.
6. W przypadku dokonania zmian w projekcie, beneficjent zobowiązany jest do realizacji projektu uwzględniając zaakceptowane przez IZ RPO WZ zmiany.
7. W trakcie realizacji projektu możliwe są przesunięcia pomiędzy poszczególnymi wydatkami kwalifikowalnymi, które zostały określone we wniosku o dofinansowanie do 15% kwoty przypadającej na każdy wydatek. W uzasadnionych przypadkach beneficjent może zwrócić się do IZ RPO WZ o zgodę (przedstawiając odpowiednie uzasadnienie), na przesunięcie pomiędzy poszczególnymi wydatkami kwalifikowalnymi (określonymi we wniosku o dofinansowanie), kwoty powyżej 15% przypadającej na każdy wydatek.
8. IZ RPO WZ nie dopuszcza możliwości przesunięć pomiędzy wydatkami kwalifikowalnymi z kategorii stanowiących w ramach projektu koszty bezpośrednie do kategorii wydatków stanowiących w ramach projektu koszty pośrednie i odwrotnie.
9. Szczegółowe zapisy dotyczące zasad dokonywania zmian w projekcie określa dokument *Zasady wprowadzania zmian w projektach realizowanych w ramach Regionalnego Programu Operacyjnego Województwa Zachodniopomorskiego 2014-2020*, stanowiący załącznik nr 7 do niniejszego regulaminu.

9.3 Prowadzenie wyodrębnionej ewidencji księgowej

1. Beneficjent, niezależnie od stosowanej formy księgowości, w ramach prowadzonej ewidencji księgowej, zobowiązany jest do wyodrębnienia zdarzeń gospodarczych związanych z realizowanym projektem w ramach RPO WZ. Tym samym beneficjent prowadzący księgi rachunkowe i sporządzający sprawozdania finansowe (pełna księgowość prowadzona zgodnie z ustawą o rachunkowości) jest zobowiązany do prowadzenia na potrzeby projektu odrębnych kont syntetycznych, analitycznych i pozabilansowych lub odpowiedniego kodu księgowego.
2. Obowiązek prowadzenia wyodrębnionej ewidencji księgowej dla projektu powstaje z chwilą rozpoczęcia realizacji projektu, a najpóźniej z dniem podpisania umowy o dofinansowanie.
3. Szczegółowe zapisy dotyczące zasad prowadzenia wyodrębnionej ewidencji księgowej określa dokument *Zasady dotyczące prowadzenia przez beneficjentów wyodrębnionej ewidencji księgowej w projektach realizowanych w ramach Regionalnego Programu Operacyjnego Województwa Zachodniopomorskiego 2014-2020*, stanowiący załącznik do umowy o dofinansowanie.

9.4 Ponoszenie wydatków w ramach projektu

1. Beneficjent podczas wydatkowania środków publicznych jest zobowiązany do stosowania w szczególności przepisów PZP oraz ustawy o finansach publicznych, która wskazuje, iż wydatki publiczne muszą być dokonywane w sposób celowy i oszczędny, z zachowaniem

zasad uzyskiwania najlepszych efektów z danych nakładów oraz optymalnego doboru metod i środków służących osiągnięciu założonych celów, a także umożliwiający terminową realizację zadań oraz że muszą być ponoszone w wysokości i terminach wynikających z wcześniej zaciągniętych zobowiązań. Wobec powyższego, beneficjent jest zobowiązany, w przypadku realizacji dostaw, usług lub robót budowlanych w ramach projektu, do wyboru i udzielania zamówień w oparciu o **najbardziej korzystną ekonomicznie ofertę** z zachowaniem **zasad przejrzystości i uczciwej konkurencji** oraz do dołożenia wszelkich starań w celu uniknięcia konfliktu interesów, rozumianego jako brak bezstronności i obiektywności w wypełnianiu funkcji jakiegokolwiek podmiotu objętego umową, w związku z realizowanym zamówieniem.

2. W przypadku beneficjenta, będącego podmiotem zobowiązanym do stosowania PZP, realizacja wydatków odbywa się zgodnie z jej postanowieniami.
3. Szczegółowe zasady udzielania zamówień w projektach realizowanych w ramach RPO WZ oraz sposób dokumentowania procedury związanej z udzieleniem zamówienia określa dokument Zasady w zakresie udzielania zamówień w projektach realizowanych w ramach Regionalnego Programu Operacyjnego Województwa Zachodniopomorskiego 2014-2020, stanowiący załącznik do umowy o dofinansowanie.

9.5 Kontrola projektu

1. Kontrola towarzyszy każdemu projektowi, któremu udzielone zostało wsparcie z RPO WZ i jest obowiązkowym procesem występującym w trakcie jego realizacji lub po jego zakończeniu, poprzedzającym ostateczne rozliczenie.
2. Przeprowadzenie kontroli służy zapewnieniu, aby wydatki w ramach RPO WZ ponoszone były zgodnie z prawem oraz zasadami unijnymi i krajowymi.
3. Kontrole prowadzone przez IZ RPO WZ obejmują:
 - a) weryfikacje wydatków, w tym:
 - weryfikacje wniosków o płatność beneficjenta,
 - kontrole w miejscu realizacji projektu lub w siedzibie beneficjenta,
 - kontrole krzyżowe,
 - b) kontrole na zakończenie realizacji projektu,
 - c) kontrole trwałości projektu.
4. Szczegółowe tryby i zasady kontroli określone są w ustawie wdrożeniowej, *Wytycznych Ministra Infrastruktury i Rozwoju w zakresie kontroli realizacji programów operacyjnych na lata 2014-2020 z dnia 28 maja 2015 r.* oraz *Zasadach w zakresie przeprowadzania kontroli projektów w ramach Regionalnego Programu Operacyjnego Województwa Zachodniopomorskiego 2014-2020*, stanowiących załącznik do umowy o dofinansowanie.

9.6 Trwałość projektu

1. Inwestycja dofinansowana w ramach niniejszego naboru musi być utrzymywana przez co najmniej 5 lat od daty płatności końcowej na rzecz beneficjenta. Zachowanie zasady trwałości oznacza, że w odniesieniu do zrealizowanego projektu nie może zajść którakolwiek z okoliczności, o których mowa w art. 71 rozporządzenia ogólnego, tj.:
 - a) zaprzestanie działalności produkcyjnej lub przeniesienie jej poza obszar objęty programem,
 - b) zmiana własności elementu infrastruktury, która daje przedsiębiorstwu lub podmiotowi publicznemu nienależne korzyści,
 - c) istotna zmiana wpływająca na charakter operacji, jej cele lub warunki wdrażania, która mogłaby doprowadzić do naruszenia jej pierwotnych celów.
2. Zachowanie przez beneficjenta trwałości projektu będzie podlegało monitorowaniu i ewaluacji na podstawie badań i analiz dokonywanych przez IZ RPO WZ. Niezależnie od ww. obowiązku, beneficjent jest zobligowany do niezwłocznego przekazywania IZ RPO WZ w formie pisemnej

informacji dotyczących zmian w trakcie okresu trwałości, które mogą mieć wpływ na zachowanie trwałości projektu.

3. Każda stwierdzona w okresie trwałości zmiana w projekcie będzie rozpatrywana przez IZ RPO WZ indywidualnie.
4. Naruszenie zasady trwałości projektu oznacza konieczność zwrotu przez beneficjenta środków otrzymanych na realizację projektu wraz z odsetkami liczonymi jak dla zaległości podatkowych, proporcjonalnie do okresu niezachowania trwałości projektu.

9.7 Promocja projektu

Beneficjent zobowiązany jest do prowadzenia działań informacyjnych i promocyjnych związanych z realizacją projektu w sposób i na zasadach określonych w Podręczniku wnioskodawcy i beneficjenta programów polityki spójności 2014-2020 w zakresie informacji i promocji oraz zgodnie zapisami punktu 2.2. „Obowiązki beneficjentów” załącznika XII do rozporządzenia ogólnego, a także zapisami rozporządzenia wykonawczego Komisji (UE) nr 821/2014 oraz wniosku o dofinansowanie.

9.8 Odzyskiwanie środków w ramach RPO WZ 2014-2020

1. W przypadku, kiedy beneficjent swoim działaniem doprowadzi do sytuacji, w której środki dofinansowania zostaną wykorzystane niezgodnie z przeznaczeniem, z naruszeniem procedur lub pobrane nienależnie bądź w nadmiernej wysokości, IZ RPO WZ podejmie czynności w celu ich odzyskania.
2. Powyższe sytuacje mogą zostać przez IZ RPO WZ stwierdzone na każdym etapie realizacji projektu a także po jego zakończeniu, w okresie trwałości projektu oraz po zakończeniu okresu trwałości projektu.
3. W przypadku zaistnienia okoliczności wskazanych w pkt 1, beneficjent jest zobowiązany do zwrotu środków wraz z odsetkami jak dla zaległości podatkowych. Odsetki naliczane są za każdy dzień, od daty przekazania środków do dnia ich zwrotu lub do dnia wpływu do IZ RPO WZ pisma ze zgodą na pomniejszenie z kolejnej płatności przysługującej beneficjentowi.
4. Szczegółowe zapisy dotyczące odzyskiwania środków w ramach RPO WZ 2014-2020 określa dokument *Zasady dotyczące odzyskiwania środków w ramach Regionalnego Programu Operacyjnego Województwa Zachodniopomorskiego 2014–2020*, stanowiący załącznik nr 8 do niniejszego regulaminu.

Rozdział 10 Postanowienia końcowe

1. Regulamin naboru może ulegać zmianom w trakcie trwania naboru.
2. Regulamin oraz informacje o zmianie regulaminu, aktualną treść regulaminu, uzasadnienie oraz termin, od którego zmiana obowiązuje IZ RPO WZ zamieszcza na swojej stronie internetowej www.rpo.wzp.pl oraz na portalu www.funduszeuropejskie.gov.pl.
3. Wnioski o dofinansowanie projektów są archiwizowane, a pisemne wnioski o przyznanie pomocy nie podlegają zwrotowi.
4. Nabór może zostać anulowany w następujących przypadkach:
 - a) naruszenia w toku procedury naboru przepisów prawa, które są istotne i niemożliwe do naprawienia,
 - b) zaistnienia sytuacji nadzwyczajnej, której IZ RPO WZ nie mogła przewidzieć w chwili ogłoszenia naboru, a której wystąpienie czyni niemożliwym lub rażąco utrudnia kontynuowanie procedury naboru bądź stanowi zagrożenie dla interesu publicznego,
 - c) ogłoszenia aktów prawnych lub wytycznych horyzontalnych w istotny sposób sprzecznych z postanowieniami niniejszego regulaminu,
 - d) niewyłonienia kandydatów na ekspertów lub ekspertów niezbędnych do oceny wniosków.

5. IZ RPO WZ udziela informacji w zakresie naboru, w tym w sprawie interpretacji zapisów niniejszego regulaminu, zakresu wsparcia, procesu wyboru projektów, kwalifikowalności wydatków. Informacje na temat naboru można uzyskać poprzez kontakt:
- a) osobisty w siedzibie:

**Urząd Marszałkowski Województwa Zachodniopomorskiego
Wydział Wdrażania Regionalnego Programu Operacyjnego
ul. Ks. Kardynała Stefana Wyszyńskiego 30
70-203 Szczecin**

Czynny od poniedziałku do piątku, od 7:30 do 15:30

- b) e-mail: wwrpo@wzp.pl
c) telefoniczny z Wydziałem Wdrażania Regionalnego Programu Operacyjnego
nr tel. 91 44 11 100

6. Integralną częścią niniejszego regulaminu są załączniki:
- Załącznik nr 1: Wzór wniosku o dofinansowanie projektu z Europejskiego Funduszu Rozwoju Regionalnego w ramach Regionalnego Programu Operacyjnego Województwa Zachodniopomorskiego 2014-2020 wraz z instrukcją wypełniania (wersja 1.0),
 - Załącznik nr 1a: Arkusz do kalkulacji limitów w Działaniu 9.1,
 - Załącznik nr 1b: Instrukcja przygotowania studium wykonalności dla projektów inwestycyjnych ubiegających się o wsparcie z EFRR w ramach Regionalnego Programu Operacyjnego Województwa Zachodniopomorskiego 2014-2020 (wersja 5.0),
 - Załącznik nr 2: Kryteria wyboru projektów dla Działania 9.1 (tryb pozakonkursowy - zgodnie z SOOP wersja 24.0),
 - Załącznik nr 3: Wzór umowy o dofinansowanie projektu (sierpień 2017 r.) wraz z załącznikami,
 - Załącznik nr 4: Dokumenty niezbędne do przygotowania umowy o dofinansowanie projektu,
 - Załącznik nr 5: Zasady dla wnioskodawców Regionalnego Programu Operacyjnego Województwa Zachodniopomorskiego 2014-2020 Ocena oddziaływania na środowisko (wersja 3.0),
 - Załącznik nr 6: Zasady w zakresie warunków i trybu udzielania oraz rozliczania zaliczek w ramach Regionalnego Programu Operacyjnego Województwa Zachodniopomorskiego 2014-2020 (wersja 3.0),
 - Załącznik nr 7: Zasady wprowadzania zmian w projektach realizowanych w ramach Regionalnego Programu Operacyjnego Województwa Zachodniopomorskiego 2014-2020 (wersja 6.0),
 - Załącznik nr 8: Zasady dotyczące odzyskiwania środków w ramach Regionalnego Programu Operacyjnego Województwa Zachodniopomorskiego 2014-2020 (wersja 3.0),
 - Załącznik nr 9: Mechanizm monitorowania i wycofania w przypadku finansowania infrastruktury badawczej ze środków publicznych.



Urząd Marszałkowski Województwa Zachodniopomorskiego
Wydział Wdrażania Regionalnego Programu Operacyjnego
ul. Ks. Kardynała Stefana Wyszyńskiego 30
70-203 Szczecin



Fundusze Europejskie
Program Regionalny



Pomorze Zachodnie

Unia Europejska
Europejskie Fundusze
Strukturalne i Inwestycyjne

