



RAPORT KOŃCOWY

Ewaluacja dotycząca pomiaru poziomu osiągnięcia wartości wskaźnika rezultatu długoterminowego „Liczba osób znajdujących się w lepszej sytuacji na rynku pracy sześć miesięcy po opuszczeniu programu” w ramach RPO WZ 2014-2020



Zamawiający:

Urząd Marszałkowski
Województwa Zachodniopomorskiego
ul. Korsarzy 34
70-540 Szczecin



Wykonawca:

Openfield Sp. z o.o.
Ozimska 4/7
45-057 Opole



SPIS TREŚCI

Spis treści	3
Wykaz skrótów użytych w raporcie	4
Streszczenie wyników	5
Informacje o badaniu	8
Wyniki badania	13
Osiągnięta wartość wskaźnika w podziale na cechy uczestników.....	13
Analiza wartości wskaźnika z uwzględnieniem różnych wariantów zmiany sytuacji na bardziej korzystną	17
Szczegółowa analiza wartości wskaźnika w podziale na Priorytety Inwestycyjne.....	29
Aneks	79
Spis tabel.....	79

WYKAZ SKRÓTÓW UŻYTYCH W RAPORCIE

CATI	Wywiad telefoniczny wspomagany komputerowo (<i>Computer Assisted Telephone Interview</i>)
CAWI	Wywiad internetowy wspomagany komputerowo (<i>Computer Assisted Web Interview</i>)
EFS	Europejski Fundusz Społeczny
ICT/TIK	Technologie informacyjno-komunikacyjne (<i>Information and communication technologies</i>)
ISCED	Międzynarodowa Standardowa Klasyfikacja Edukacji (<i>International Standard Classification of Education</i>)
PI	Priorytet Inwestycyjny
RPO WZ 2014-2020	Regionalny Program Operacyjny Województwa Zachodniopomorskiego na lata 2014-2020
Wytyczne	„Wytyczne w zakresie monitorowania postępu rzeczowego realizacji programów operacyjnych na lata 2014-2020” wydane przez Instytucję Koordynującą Umowę Partnerstwa
ZIT	Zintegrowane Inwestycje Terytorialne

STRESZCZENIE WYNIKÓW

Celem niniejszej ewaluacji było przeprowadzenie badania ankietowego, na którego podstawie została wyliczona wartość wskaźnika rezultatu długoterminowego EFS „Liczba osób znajdujących się w lepszej sytuacji na rynku pracy sześć miesięcy po opuszczeniu programu” w ramach RPO WZ 2014-2020. Zadanie to wykonano zgodnie z „Wytycznymi w zakresie monitorowania postępu rzeczowego realizacji programów operacyjnych na lata 2014-2020”, wydanymi przez Instytucję Koordynującą Umowę Partnerstwa.

Badanie zostało przeprowadzone na reprezentatywnej próbie uczestników projektów realizowanych w ramach PI RPO WZ 2014-2020 wdrażających interwencję EFS, których udział w projekcie zakończył się nie później niż 6 miesięcy przed rozpoczęciem badania oraz w dniu przystąpienia do wsparcia miały status osoby pracującej. W związku z tym, że wymogiem realizacji pomiaru wskaźnika pozostaje wyliczenie jego wartości w każdym PI osobno z obowiązkowym podziałem według płci, utrzymano w próbie reprezentatywność warstw na tym poziomie. Parametry doboru próby w każdej warstwie pozwoliły nie przekroczyć w każdej z nich szacowanego błędu statystycznego na poziomie 5%. W badaniu uwzględniono również cechy uczestników projektów, ujmowane w systemie informatycznym monitorującym Program, o których informacje zostały przekazane Wykonawcy w bazie zawierającej dane o pełnej populacji objętej badaniem – oprócz PI oraz płci uwzględniono zatem: grupę wiekową, wykształcenie, subregion oraz typ obszaru (miejski, wiejski). Analizę uzyskiwanych wartości wskaźników przeprowadzono biorąc pod uwagę wszystkie powyższe cechy, analizując jednocześnie, czy są one czynnikami wpływającymi na wartość przedmiotowego wskaźnika.

Wyliczenie wartości wskaźnika polegało na identyfikacji zmiany statusu zatrudnienia uczestnika sześć miesięcy po opuszczeniu Programu w porównaniu do sytuacji w chwili rozpoczęcia udziału. Zgodnie z definicją wskaźnika „Liczba osób znajdujących się w lepszej sytuacji na rynku pracy, sześć miesięcy po opuszczeniu programu” są to osoby pracujące, które uzyskały wsparcie EFS i w ciągu sześć miesięcy po opuszczeniu programu EFS przeszły z niepewnego do stabilnego zatrudnienia lub z niepełnego do pełnego zatrudnienia lub zmieniły pracę na inną, wymagającą wyższych kompetencji/umiejętności/kwalifikacji i wiążącą się z większą odpowiedzialnością, lub które awansowały w pracy. Głównym zadaniem w ramach niniejszego badania było zatem zidentyfikowanie osób, których sytuacja na rynku pracy uległa poprawie. Zostało to wykonane na podstawie algorytmu kwalifikacji, który określony został we wskazywanych wyżej Wytycznych.

Przedmiotowy wskaźnik został wyliczony wprost (czyli jako udział respondentów, którzy osiągnęli wskaźnik w liczbie respondentów, którzy wzięli udział w badaniu ankietowym).

Przeprowadzone według powyższych założeń działania doprowadziły do **wyliczenia wskaźnika, który ogółem w odniesieniu do całej interwencji objętej badaniem, wynosi**

19,6%. Biorąc pod uwagę poszczególne PI, należy stwierdzić, że wartość ta znacznie się waha – **od 12,7% w PI 9 iv do 30,9% w PI 8 iv.**

Zatem należy uznać, że **najsukuteczniejsze** w kontekście poprawy sytuacji uczestników projektów związanej z zatrudnieniem, były **działania wspierające rodziców w godzeniu ról rodzinnych i zawodowych** poprzez rozwój opieki instytucjonalnej i nieinstytucjonalnej nad dziećmi do 3. roku życia, w tym w szczególności wzrost dostępu do miejsc takiej opieki, tworzenie nowych miejsc w istniejących placówkach oraz tworzenie nowych placówek.

Za **najmniej skuteczne** należy natomiast uznać **działania związane ze zwiększaniem dostępności usług społecznych i zdrowotnych**, które polegały między innymi na wsparciu osób opiekujących się osobami niezdolnymi do samodzielnego funkcjonowania – w ten sposób, by mogły rozwijać swoją aktywność zawodową.

Ogólna wartość wskaźnika wyniosła 19,6% wśród kobiet oraz 19,7% wśród mężczyzn.

Wyniki te nie wskazują zatem na różnice w osiągniętej ogólnej wartości wskaźnika wynikające z płci uczestników. Różnice pod względem płci wspartych osób wyłaniają się natomiast na poziomie niektórych PI, które jednak mogą wynikać z charakteru interwencji. Przykładowo, w najsukuteczniejszym PI w ogólnym ujęciu (PI iv), całość uzyskanej wartości wskaźnika wynika z udziału kobiet we wsparciu poprzez udostępnienie miejsc opieki dla dzieci do lat 3. Znaczną różnicę pod względem płci zidentyfikowano również w odniesieniu do PI 10 iv (20,9% kobiety i 28,5% mężczyzn), gdzie interwencja polegała m.in. na wsparciu osób dorosłych uczestniczących w pozaszkolnych formach kształcenia zawodowego. Działania te jednak były ukierunkowane na branżę związane z inteligentnymi specjalizacjami województwa zachodniopomorskiego¹, a więc w dużej mierze związane z przemysłem – co z kolei wskazywać może na kierunki kształcenia zdominowane przez mężczyzn.

Czynnikiem wpływającym na osiąganą wartość wskaźnika może być wiek uczestników projektów korzystających ze wsparcia EFS. Bardzo wysoką wartość wskaźnika ogółem uzyskano w grupie wiekowej osób poniżej 25 roku życia (41,7%).

Na podstawie uzyskanych wyników zidentyfikowano również, że pod względem definicji przedmiotowego wskaźnika, **ewaluowane wsparcie pozostaje mniej skuteczne wśród osób z najniższym wykształceniem** - podstawowym, gimnazjalnym bądź nieposiadających wykształcenia. Wśród tych osób korzystających ze wsparcia wartość wskaźnika osiągnęła 15,5%.

Badanie wykazało również, że **najwyższą wartość wskaźnika osiągnięto wśród osób mieszkających w Szczecinie** (24,1%), w porównaniu z pozostałymi subregionami zamieszkanymi przez uczestników projektów objętych pomiarem wskaźnika.

¹ Wielkogabarytowe konstrukcje wodne i lądowe, zaawansowane wyroby metalowe, produkty drzewno-meblarskie, opakowania przyjazne środowisku, produkty inżynierii chemicznej i materiałowej, nowoczesne przetwórstwo rolno-spożywcze, multimodalny transport i logistyka

Nieduże różnice wynikają z typu obszaru zamieszkanego przez osoby uczestniczące w projektach realizowanych w ramach interwencji EFS. Zróżnicowanie to wskazuje jednak na bardziej korzystny wynik miast. Wśród osób z terenów o charakterze miejskim osiągnięto wartość wskaźnika na poziomie 21,5%, przy czym dla obszarów wiejskich wartość ta wyniosła 17,8%.

Najczęściej identyfikowaną korzystną zmianą związaną z zatrudnieniem wśród badanych uczestników był awans lub otrzymanie podwyżki – tj. zmiana pracy lub stanowiska na wyższe lub wymagające wyższych kompetencji lub wiążące się z większą odpowiedzialnością lub otrzymanie podwyżki. 16,1% wszystkich ankietowanych zadeklarowało zmiany w swojej sytuacji zawodowej świadczące o takiej poprawie sześć miesięcy po zakończeniu udziału we wsparciu, w stosunku do sytuacji w momencie przystępowania do projektu.

Warto również zwrócić uwagę na wysoki odsetek pozytywnych ocen z subiektywnego punktu widzenia samych uczestników odnośnie wpływu udziału w projekcie na korzystną zmianę w obrębie ich zatrudnienia. 88,9% osób, które zadeklarowały, że zmieniły pracę lub stanowisko na wyższe lub wymagające wyższych kompetencji/umiejętności/kwalifikacji albo wiążące się z większą odpowiedzialnością, oceniło wpływ udziału w projekcie na tę zmianę powyżej środka skali (oceny 6-10 na 10-stopniowej skali). Średnia ocen w tym przypadku wyniosła 8,3%.

INFORMACJE O BADANIU

Przedmiotem niniejszego badania było oszacowanie wartości wskaźnika „Liczba osób znajdujących się w lepszej sytuacji na rynku pracy sześć miesięcy po opuszczeniu programu”.

Nie jest on monitorowany wyłącznie na podstawie danych uczestników wsparcia pochodzących z systemu teleinformatycznego obsługującego dany program operacyjny lecz przede wszystkim - tj. w warstwie merytorycznej - na podstawie badań ewaluacyjnych, dla których - w przypadku tego wskaźnika - źródłem danych są badania ankietowe przeprowadzone na reprezentatywnej próbie uczestników wsparcia.

W związku z powyższym, zasadniczym celem niniejszego badania ewaluacyjnego było przeprowadzenie badania ankietowego, a następnie na tej podstawie wyliczenie wartości wspólnego wskaźnika rezultatu długoterminowego EFS „Liczba osób znajdujących się w lepszej sytuacji na rynku pracy sześć miesięcy po opuszczeniu programu” w ramach RPO WZ 2014-2020.

Techniką realizacji badania ankietowego w ramach niniejszej ewaluacji był wywiad telefoniczny wspomagany komputerowo (CATI). Przewidziano również możliwość łączenia techniki CATI z techniką ankiety internetowej (CAWI).

Prace terenowe związane z badaniem prowadzone były w kwietniu i maju 2021 roku. Badanie zostało przeprowadzone zgodnie z ustaloną metodologią na reprezentatywnej próbie uczestników projektów realizowanych z wykorzystaniem środków EFS w ramach RPO WZ 2014-2020 (PI 8 iv, 8 v, 9 iv, 9 v, 10 i, 10 iii, 10 iv), którzy swój udział we wsparciu zakończyli nie później niż 6 miesięcy przed rozpoczęciem badania oraz w dniu przystąpienia do tego wsparcia posiadali status osoby pracującej.

W badaniu udział wzięło 3859 uczestników projektów zakwalifikowanych do pomiaru. Ich struktura z uwzględnieniem PI otrzymanego wsparcia oraz podstawowych cech branych pod uwagę w niniejszym badaniu przedstawiono w poniższych zestawieniach.

Tabela 1. Struktura populacji objętej badaniem oraz próby badawczej z uwzględnieniem PI wsparcia i płci uczestników wraz z wyliczonym poziomem błędów statystycznych dla każdej warstwy.

PI	płeć	populacja	Próba badawcza	oszacowany błąd statystyczny
08(iv)	kobieta	584	235	5%
	mężczyzna	1	1	0%
08(v)	kobieta	7321	369	5%
	mężczyzna	6316	367	5%
09(iv)	kobieta	787	262	5%
	mężczyzna	351	188	5%
09(v)	kobieta	1272	300	5%
	mężczyzna	692	252	5%
10(i)	kobieta	2788	343	5%
	mężczyzna	453	213	5%

PI	płeć	populacja	Próba badawcza	oszacowany błąd statystyczny
10(iii)	kobieta	2304	334	5%
	mężczyzna	1000	281	5%
10(iv)	kobieta	3119	359	5%
	mężczyzna	3942	355	5%
		30930	3859	

Źródło: opracowanie własne na podstawie badania CATI z osobami, które zakończyły udział w projektach oraz danych otrzymanych od Zamawiającego.

Tabela 2 Struktura próby badawczej pod względem wieku.

	Wiek			ogółem
	Poniżej 25	25-54	Ponad 54	
08(iv)	5	231	0	236
08(v)	73	589	74	736
09(iv)	14	371	65	450
09(v)	21	473	58	552
10(i)	4	482	70	556
10(iii)	13	465	137	615
10(iv)	62	610	42	714
ogółem	192	3221	446	3859

Źródło: opracowanie własne na podstawie badania CATI

Tabela 3 Struktura próby badawczej pod względem wykształcenia.

	Wykształcenie ²			ogółem
	ISCED 0-2	ISCED 3-4	ISCED 5-8	
08(iv)	3	33	200	236
08(v)	32	360	344	736
09(iv)	62	287	101	450
09(v)	43	199	310	552
10(i)	4	60	492	556
10(iii)	29	509	77	615
10(iv)	27	321	366	714
ogółem	200	1769	1890	3859

Źródło: opracowanie własne na podstawie badania CATI

Tabela 4 Struktura próby badawczej pod względem subregionu zamieszkania.

	Subregion					ogółem
	Koszaliński	Miasto Szczecin	Szczecinecko-pyrzycki	Szczeciński	Inne województwo	
08(iv)	66	98	19	52	1	236
08(v)	192	236	99	182	27	736
09(iv)	140	68	171	71	0	450
09(v)	79	102	125	246	0	552

² ISCED 0-2 - brak, podstawowe, gimnazjalne;

ISCED 3-4 - ponadgimnazjalne, policealne;

ISCED 5-8 - studia krótkiego cyklu, studia licencjackie lub ich odpowiedniki, studia magisterskie lub ich odpowiedniki, studia doktoranckie lub ich odpowiedniki

Subregion						
	Koszaliński	Miasto Szczecin	Szczecinecko-pyrzycki	Szczeciński	Inne województwo	ogółem
10(i)	137	53	173	184	9	556
10(iii)	92	13	423	87	0	615
10(iv)	113	307	86	206	2	714
ogółem	819	877	1096	1028	39	3859

Źródło: opracowanie własne na podstawie badania CATI

Tabela 5 Struktura próby badawczej pod względem zamieszkanego typu obszaru.

Typ obszaru			
	Miejski	Wiejski	ogółem
08(iv)	175	61	236
08(v)	477	259	736
09(iv)	213	237	450
09(v)	219	333	552
10(i)	231	325	556
10(iii)	137	478	615
10(iv)	466	248	714
ogółem	1918	1941	3859

Źródło: opracowanie własne na podstawie badania CATI

Przedmiotowy wskaźnik został wyliczony wprost (czyli jako udział respondentów, którzy osiągnęli wskaźnik w liczbie respondentów, którzy wzięli udział w badaniu ankietowym) na poziomie warstw „PI x etap x płeć” oraz z uwzględnieniem pozostałych zmiennych, uwzględnionych w badaniu.

Według załącznika nr 6 do „Wytycznych w zakresie monitorowania postępu rzeczowego realizacji programów operacyjnych na lata 2014-2020” (dalej: Wytyczne), definicja wskaźnika „Liczba osób znajdujących się w lepszej sytuacji na rynku pracy, sześć miesięcy po opuszczeniu programu” brzmi następująco: osoby pracujące, które uzyskały wsparcie Europejskiego Funduszu Społecznego i w ciągu sześciu miesięcy po opuszczeniu programu EFS przeszły z niepewnego do stabilnego zatrudnienia lub z niepełnego do pełnego zatrudnienia lub zmieniły pracę na inną, wymagającą wyższych kompetencji/umiejętności/kwalifikacji i wiążącą się z większą odpowiedzialnością, lub które awansowały w pracy.

Wskaźnik ten należy rozumieć jako zmianę statusu zatrudnienia uczestnika sześciu miesięcy po opuszczeniu programu w porównaniu do sytuacji w chwili rozpoczęcia udziału.

Zatem, jako osobę spełniającą powyższą definicję uznawano badanego, który w kwestionariuszu ankiety³ zaznaczył:

→ w pytaniu 1. „Proszę spróbować sobie przypomnieć czy w momencie rozpoczęcia udziału w tym projekcie tj. ...” odpowiedź „Pracował(a) Pan(i)

³ Wykorzystany do realizacji badania kwestionariusz ankiety został dołączony do niniejszego raportu.

dorywczo" i jednocześnie w pytaniu 6. „W jakiej formie był(a) Pan(i) wtedy zatrudniony?” odpowiedzi: „Prowadził(a) Pan(i) własną działalność gospodarczą” lub „Był(a) Pan(i) regularnym pracownikiem, ale nie we własnej firmie” lub „Prowadził(a) Pan(i) własne gospodarstwo rolne”⁴;

- w pytaniu 1. „Proszę spróbować sobie przypomnieć czy w momencie rozpoczęcia udziału w tym projekcie tj. ... ” odpowiedź „Pomagał(a) Pani(i) w rodzinnej działalności gospodarczej lub gospodarstwie rolnym” i jednocześnie w pytaniu 6. „W jakiej formie był(a) Pan(i) wtedy zatrudniony?” odpowiedzi: „Prowadził(a) Pan(i) własną działalność gospodarczą” lub „Był(a) Pan(i) regularnym pracownikiem, ale nie we własnej firmie” lub „Prowadził(a) Pan(i) własne gospodarstwo rolne”⁵;
- w pytaniu: 1. „Proszę spróbować sobie przypomnieć czy w momencie rozpoczęcia udziału w tym projekcie tj. ...” odpowiedź „Był(a) Pan(i) na płatnym stażu lub praktyce” i jednocześnie w pytaniu 6. „W jakiej formie był(a) Pan(i) wtedy zatrudniony?” odpowiedzi: „Prowadził(a) Pan(i) własną działalność gospodarczą” lub „Był(a) Pan(i) regularnym pracownikiem, ale nie we własnej firmie” lub „Prowadził(a) Pan(i) własne gospodarstwo rolne”;
- w pytaniu 2. „Na podstawie jakiej umowy był(a) Pan(i) wtedy zatrudniony/a?” odpowiedź „ Umowy o pracę na czas określony” i jednocześnie w pytaniu 10. „Proszę spróbować sobie przypomnieć na podstawie jakiej umowy był(a) Pan(i) wtedy zatrudniony(a)?” odpowiedzi: „Umowy o pracę na czas nieokreślony”⁶;
- w pytaniu 2. „Na podstawie jakiej umowy był(a) Pan(i) wtedy zatrudniony/a?” odpowiedź „Umowy o dzieło/zlecenie” i jednocześnie w pytaniu 10. „Proszę spróbować sobie przypomnieć na podstawie jakiej umowy był(a) Pan(i) wtedy zatrudniony(a)?” odpowiedzi: „Umowy o pracę na czas nieokreślony”;
- w pytaniu 2. „Na podstawie jakiej umowy był(a) Pan(i) wtedy zatrudniony/a?” odpowiedź „Innej umowy” i jednocześnie w pytaniu 10. „Proszę spróbować sobie przypomnieć na podstawie jakiej umowy był(a) Pan(i) wtedy zatrudniony(a)?” odpowiedzi: „Umowy o pracę na czas nieokreślony”;
- w pytaniu 2. „Na podstawie jakiej umowy był(a) Pan(i) wtedy zatrudniony/a?” odpowiedź „Pracował(a) Pan(i) ale bez umowy” i jednocześnie w pytaniu 10. „Proszę spróbować sobie przypomnieć na podstawie jakiej umowy był(a) Pan(i) wtedy zatrudniony(a)?” odpowiedzi: „Umowy o pracę na czas nieokreślony” lub „inne umowy” ;

⁴ W celach poznawczych na etapie analizy przeprowadzono dodatkową analizę z uwzględnieniem wariantu „Był(a) Pan(i) na płatnym stażu lub praktyce”.

⁵ W celach poznawczych na etapie analizy przeprowadzono dodatkową analizę z uwzględnieniem wariantu „Był(a) Pan(i) na płatnym stażu lub praktyce”.

⁶ W celach poznawczych na etapie analizy przeprowadzono dodatkowe analizy uwzględniające pozostałe zmiany w formie zatrudnienia.

- w pytaniu 9. „Czy w wyniku tej zmiany, zmienił(a) Pan(i) pracę lub stanowisko na wyższe lub wymagające wyższych kompetencji/umiejętności/kwalifikacji albo wiążące się z większą odpowiedzialnością lub otrzymał(a) Pan(i) podwyżkę?” odpowiedź „Tak”;
- w pytaniu 11. „Proszę spróbować sobie przypomnieć w jakim wymiarze czasu pracy Pan(i) wtedy pracował(a)?” odpowiedź „W pełnym / na cały etat” i jednocześnie w pytaniu nr 4 odpowiedź: „W niepełnym / na część etatu, ale chciał(a) Pan(i) pracować na pełen etat”.

Wyżej opisane warunki, zgodnie z zapisami Wytycznych, świadczą o zmianie sytuacji na lepszą, a więc osiągnięcie przez uczestnika przedmiotowego wskaźnika.

WYNIKI BADANIA

OSIĄGNIĘTA WARTOŚĆ WSKAŹNIKA W PODZIALE NA CECHY UCZESTNIKÓW

Wartość badanego wskaźnika ogółem wynosi 19,6%, przy czym nie ma widocznych różnic ze względu na płeć uczestników projektów. W związku z tym, można mówić o podobnej skuteczności interwencji, jeśli chodzi o poprawę sytuacji na rynku pracy zarówno wśród kobiet, jak i mężczyzn. Różnice są natomiast wyraźne biorąc pod uwagę wiek osób korzystających ze wsparcia. Największy odsetek osób, których deklaracje wskazują na poprawę sytuacji, obserwuje wśród najmłodszej grupy wiekowej objętej badaniem wskaźnika, osób do 25 roku życia (41,7%). Jednocześnie widzimy, że największą skutecznością w odniesieniu do poprawy sytuacji kobiet charakteryzują się projekty realizowane w ramach PI 8(iv), tj. skoncentrowane na równości w dostępie do zatrudnienia i rozwoju kariery. Wśród mężczyzn największą skuteczność odnotowano w ramach PI 10(iv), który wyznacza interwencję w obszarze dostosowywania kształcenia i szkolenia do potrzeb rynku pracy. Szczegółowe dane ujęto w poniższych zestawieniach.

Tabela 6 Wartość wskaźnika w podziale na PI i płeć uczestników.

PI	Płeć					
	Kobieta		Mężczyzna		ogółem	
	N	%	N	%	N	%
08(iv)	73	31,1%	0	0,0%	73	30,9%
08(v)	93	25,2%	85	23,2%	178	24,2%
09(iv)	36	13,7%	21	11,2%	57	12,7%
09(v)	60	20,0%	44	17,5%	104	18,8%
10(i)	60	17,5%	30	14,1%	90	16,2%
10(iii)	34	10,2%	46	16,4%	80	13,0%
10(iv)	75	20,9%	101	28,5%	176	24,6%
ogółem	431	19,6%	327	19,7%	758	19,6%

Źródło: opracowanie własne na podstawie badania CATI, N=3859.

Tabela 7 Wartość wskaźnika w podziale na PI i wiek uczestników.

PI	Wiek							
	Poniżej 25		25-54		Ponad 54		ogółem	
	N	%	N	%	N	%	N	%
08(iv)	3	60,0%	70	30,3%	0	0,0%	73	30,9%
08(v)	32	43,8%	136	23,1%	10	13,5%	178	24,2%
09(iv)	2	14,3%	50	13,5%	5	7,7%	57	12,7%
09(v)	10	47,6%	86	18,2%	8	13,8%	104	18,8%
10(i)	2	50,0%	77	16,0%	11	15,7%	90	16,2%
10(iii)	6	46,2%	64	13,8%	10	7,3%	80	13,0%
10(iv)	25	40,3%	148	24,3%	3	7,1%	176	24,6%
ogółem	80	41,7%	631	19,6%	47	10,5%	758	19,6%

Źródło: opracowanie własne na podstawie badania CATI, N=3859.

Analizując osiągniętą ogólną wartość wskaźnika można zauważyć, że nieco wyższa wartość wskaźnika osiągnięta została wśród uczestników projektów z wykształceniem co najmniej ponadgimnazjalnym lub policealnym. Wśród osób z wykształceniem na poziomie odpowiadającym klasyfikacji ISCED 0-2 (brak wykształcenia, podstawowe lub gimnazjalne), swoją sytuację na rynku pracy po udziale w projekcie poprawiło 15,5% z nich.

Tabela 8 Wartość wskaźnika w podziale na PI i wykształcenie uczestników.

Wykształcenie								
PI	ISCED 0-2		ISCED 3-4		ISCED 5-8		ogółem	
	N	%	N	%	N	%	N	%
08(iv)	0	0,0%	10	30,3%	63	31,5%	73	30,9%
08(v)	5	15,6%	99	27,5%	74	21,5%	178	24,2%
09(iv)	9	14,5%	36	12,5%	12	11,9%	57	12,7%
09(v)	7	16,3%	33	16,6%	64	20,6%	104	18,8%
10(i)	0	0,0%	9	15,0%	81	16,5%	90	16,2%
10(iii)	4	13,8%	66	13,0%	10	13,0%	80	13,0%
10(iv)	6	22,2%	92	28,7%	78	21,3%	176	24,6%
ogółem	31	15,5%	345	19,5%	382	20,2%	758	19,6%

Źródło: opracowanie własne na podstawie badania CATI, N=3859.

Stosunkowo niższy odsetek osób, które poprawiły swoją sytuację na rynku pracy (biorąc pod uwagę wynik ogólny) obserwuje się wśród badanych uczestników projektów z podregionu szczecinecko-pyrzyckiego (16,6%). Niższą wartość wskaźnika zidentyfikowano jednocześnie, jeśli chodzi o osoby zamieszkujące obszary wiejskie województwa zachodniopomorskiego (17,8%).

Tabela 9 Wartość wskaźnika w podziale na PI i subregion zamieszkania uczestników.

Subregion												
PI	Koszaliński		Miasto Szczecin		Szczecinecko-pyrzycki		Szczeciński		Inne województwo		ogółem	
	N	%	N	%	N	%	N	%	N	%	N	%
08(iv)	21	31,8%	32	32,7%	6	31,6%	13	25,0%	1	100,0%	73	30,9%
08(v)	49	25,5%	53	22,5%	20	20,2%	50	27,5%	6	22,2%	178	24,2%
09(iv)	14	10,0%	10	14,7%	21	12,3%	12	16,9%	0	0,0%	57	12,7%
09(v)	19	24,1%	17	16,7%	28	22,4%	40	16,3%	0	0,0%	104	18,8%
10(i)	18	13,1%	13	24,5%	27	15,6%	32	17,4%	0	0,0%	90	16,2%
10(iii)	14	15,2%	2	15,4%	57	13,5%	7	8,0%	0	0,0%	80	13,0%
10(iv)	25	22,1%	84	27,4%	23	26,7%	43	20,9%	1	50,0%	176	24,6%
ogółem	160	19,5%	211	24,1%	182	16,6%	197	19,2%	8	20,5%	758	19,6%

Źródło: opracowanie własne na podstawie badania CATI, N=3859.

Tabela 10 Wartość wskaźnika w podziale na typ PI i obszar zamieszkania przez uczestników.

PI	Typ obszaru					
	Miejski		Wiejski		ogółem	
	N	%	N	%	N	%
08(iv)	53	30,3%	20	32,8%	73	30,9%
08(v)	111	23,3%	67	25,9%	178	24,2%
09(iv)	24	11,3%	33	13,9%	57	12,7%
09(v)	42	19,2%	62	18,6%	104	18,8%
10(i)	40	17,3%	50	15,4%	90	16,2%
10(iii)	20	14,6%	60	12,6%	80	13,0%
10(iv)	123	26,4%	53	21,4%	176	24,6%
ogółem	413	21,5%	345	17,8%	758	19,6%

Źródło: opracowanie własne na podstawie badania CATI, N=3859.

Wyniki uzyskane w badaniu poddano też analizie pod względem uzyskanych wartości przedmiotowego wskaźnika w ramach poszczególnych Działań RPO WZ 2014-2020 wpisujących się w PI objęte badaniem. Pomiar wskaźnika z uwzględnieniem tej zmiennej ujęto dodatkowo w podziale na płeć uczestników w poniższej tabeli. Widzimy na jej podstawie, że największą skutecznością w kontekście poprawy sytuacji na rynku pracy kobiet odznaczają się projekty związane z zapewnieniem i zwiększaniem dostępu do opieki nad dziećmi w wieku do lat 3 w ramach Działania 6.6. Ze wsparcia w tym Działaniu RPO WZ 2014-2020, biorąc pod uwagę uczestników kwalifikujących się do pomiaru wskaźnika, skorzystały niemal w całości tylko kobiety – według bazy danych dotyczących uczestników udostępnionej przez Zamawiającego, wśród osób tych znalazł się tylko jeden mężczyzna (przy 578 kobietach).

Z kolei wśród mężczyzn największą skutecznością charakteryzują się projekty realizowane w ramach Działania 08.07 oraz 08.06, które skupione były na wsparciu szkół i placówek prowadzących kształcenie zawodowe oraz uczniów uczestniczących w kształceniu zawodowym i osób dorosłych uczestniczących w pozaszkolnych formach kształcenia zawodowego. Trzeba zaznaczyć, że w stosunku do Działania 08.07 odnotowano wyższy odsetek mężczyzn, których sytuacja uległa poprawie – było to Działanie ściśle ukierunkowane na wdrażanie tej interwencji tematycznej w ramach Strategii ZIT dla Szczecińskiego Obszaru Metropolitalnego. Warto także wskazać, że wysoką (50%) wartość wskaźnika uzyskano wśród mężczyzn uczestniczących w projektach w ramach Działania 06.07 – jednak jednocześnie ważne jest podkreślenie bardzo niskiej liczby osób objętej tym działaniem, którego celem było zapewnianie i zwiększanie dostępu do opieki nad dziećmi w wieku do lat 3 ściśle w ramach Kontraktów Samorządowych. W związku z tym, nie można na tej podstawie uznać, że jest to w rzeczywistości Działanie szczególnie skuteczne.

Z pewnością jednak można wnioskować, na podstawie pomiaru przedmiotowego wskaźnika długoterminowego, że biorąc pod uwagę ogół uczestników, bez uwzględniania ich cech społeczno-demograficznych, najwyższą skuteczność w poprawie sytuacji osób na rynku pracy w województwie zachodniopomorskim mają projekty związane z dostępnością opieki nad dziećmi do lat 3. Interwencja ta nie tylko

odpowiada na potrzebę zwiększania równości płci we wszystkich dziedzinach, w tym w szczególności na rynku pracy, ale również pozwala rodzicom godzić życie prywatne z zawodowym, poprzez tworzenie miejsc w żłobkach i innych placówkach zapewniających opiekę nad najmłodszymi dziećmi.

Tabela 11 Wartość wskaźnika w podziale na Działania i płeć uczestników.

Działanie	Płeć					
	Kobieta		Mężczyzna		ogółem	
	N	%	N	%	N	%
06.01	94	25,5%	85	23,2%	179	24,4%
06.06	72	30,6%	0	0,0%	72	30,4%
06.07	0	0,0%	1	50,0%	1	25,0%
07.03	43	19,3%	38	18,0%	81	18,7%
07.04	0	0,0%	0	0,0%	0	0,0%
07.05	17	23,6%	5	13,5%	22	20,2%
07.06	36	13,6%	21	11,0%	57	12,5%
08.01	16	23,9%	7	21,2%	23	23,0%
08.02	9	14,3%	9	19,1%	18	16,4%
08.03	12	17,1%	6	16,2%	18	16,8%
08.04	6	12,8%	4	8,2%	10	10,4%
08.05	17	17,9%	4	8,7%	21	14,9%
08.06	67	24,9%	89	26,9%	156	26,0%
08.07	6	9,8%	10	62,5%	16	20,8%
08.08	2	7,1%	1	14,3%	3	8,6%
08.09	0	0,0%	0	0,0%	0	0,0%
08.10	34	10,2%	47	17,0%	81	13,3%
ogółem	431	19,6%	327	19,7%	758	19,6%

Źródło: opracowanie własne na podstawie badania CATI, N=3859.

ANALIZA WARTOŚCI WSKAŹNIKA Z UWZGLĘDNIENIEM RÓŻNYCH WARIANTÓW ZMIANY SYTUACJI NA BARDZIEJ KORZYSTNĄ

W niniejszej części raportu prezentującego wyniki pomiaru wskaźnika rezultatu długoterminowego „Liczba osób znajdujących się w lepszej sytuacji na rynku pracy sześć miesięcy po opuszczeniu programu” w ramach RPO WZ 2014-2020, zamieszczono analizę z uwzględnieniem rezultatów cząstkowych – tj. różnych zmian w sytuacji uczestników projektów objętych badaniem, które uznane są według „Wytycznych w zakresie monitorowania postępu rzeczowego realizacji programów operacyjnych na lata 2014-2020” za poprawę w obszarze rynku pracy.

Na podstawie poniższego zestawienia zauważamy, że sytuacja największej części uczestników uległa poprawie poprzez zmianę pracy lub stanowiska na wyższe bądź wymagające większych kompetencji, kwalifikacji, umiejętności, wiążące się z większą odpowiedzialnością lub też poprzez otrzymanie podwyżki. Sytuacja ta często wiązała się ze zmianą umowy o pracę w zakresie wymiaru czasu pracy (69 osób zadeklarowało jednocześnie zmianę wskazaną w sytuacji 8 i w sytuacji 4)⁷. Żaden z respondentów badania służącego pomiarowi wskaźnika nie zadeklarował odpowiedzi wskazujących na to, że w momencie rozpoczęcia udziału w projekcie pomagał w rodzinnej działalności lub gospodarstwie rolnym, a po projekcie został regularnym pracownikiem⁸ albo zaczął prowadzić własną działalność czy też gospodarstwo rolne.

Tabela 12 Wartość wskaźnika w podziale na rezultat udziału w projekcie (zmianę w sytuacji po udziale w projekcie).

Kategoria sytuacji	Rezultat Sytuacja w momencie rozpoczęcia udziału w projekcie -> Sytuacja po 6 miesiącach od zakończenia udziału w projekcie	Ogółem	
		N	%
1	Pracował(a) dorywczo -> Jest regularnym pracownikiem albo prowadzi własną działalność gospodarczą lub własne gospodarstwo rolne	31	0,8%
2	Pomagał(a) w rodzinnej działalności lub gospodarstwie rolnym -> Jest regularnym pracownikiem albo prowadzi własną działalność gospodarczą lub własne gospodarstwo rolne	0	0,0%
3	Był(a) na płatnym stażu lub praktyce -> Jest regularnym pracownikiem albo prowadzi własną działalność gospodarczą lub własne gospodarstwo rolne	14	0,4%
4	Miał(a) umowę o pracę na czas określony -> Ma umowę o pracę na czas nieokreślony	163	4,2%
5	Miał(a) umowę o dzieło/zlecenie -> Ma umowę o pracę na czas nieokreślony	40	1,0%

⁷ Sytuacja jednej osoby mogła ulec poprawie pod wieloma względami. Kwestionariusz zastosowany w badaniu ankietowym dawał możliwość zaznaczenia wielu odpowiedzi.

⁸ Pracownik zatrudniony na stałe lub na stałe współpracujący z daną firmą - nawet jeśli podstawą zatrudnienia jest umowa cywilno-prawna.

Kategoria sytuacji	Rezultat	Ogółem	
		N	%
	Sytuacja w momencie rozpoczęcia udziału w projekcie -> Sytuacja po 6 miesiącach od zakończenia udziału w projekcie		
6	Pracował(a) na podstawie innej umowy -> Ma umowę o pracę na czas nieokreślony	3	0,1%
7	Pracował(a) bez umowy -> Ma umowę o pracę na czas nieokreślony lub inną umowę	3	0,1%
8	Zmienił(a) pracę lub stanowisko na wyższe lub wymagające wyższych kompetencji lub wiążące się z większą odpowiedzialnością lub otrzymał(a) podwyżkę	622	16,1%
9	Pracował(a) na część etatu -> Pracuje na cały etat	59	1,5%
	POPRAWA SYTUACJI ZAWODOWEJ (co najmniej jeden z powyższych rezultatów)	758	19,6%

Źródło: opracowanie własne na podstawie badania CATI, N=3859.

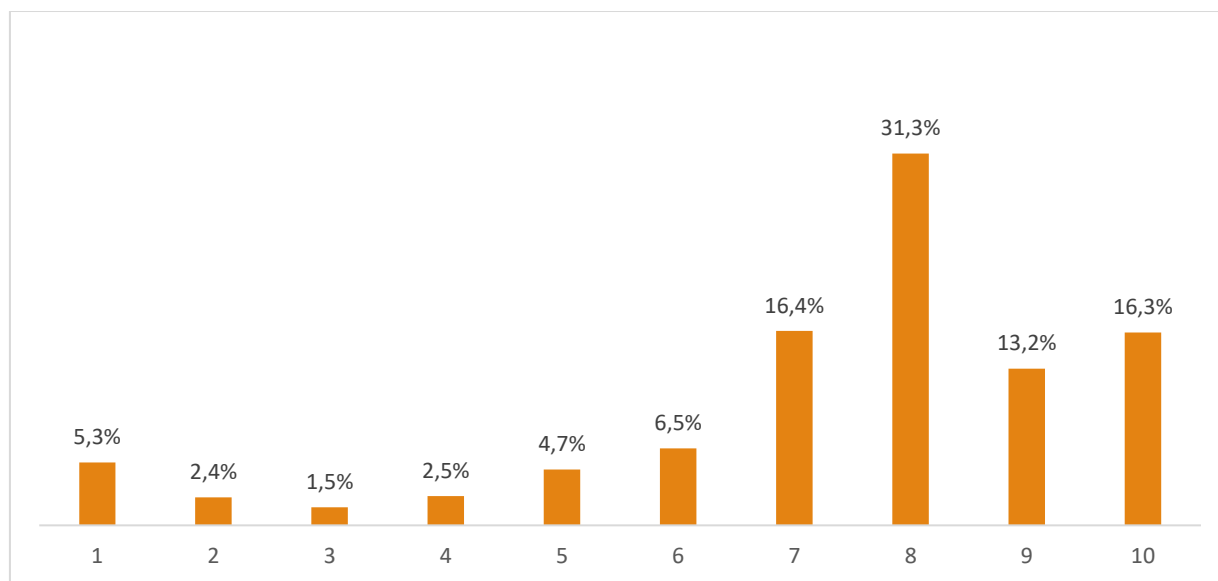
Dodatkowym elementem analizy, zawartym w celach poznawczych, jest identyfikacja uczestników, którzy w momencie rozpoczęcia udziału w projekcie pracowali dorywczo lub pomagali w rodzinnej działalności gospodarczej lub gospodarstwie rolnym, a sześć miesięcy po zakończeniu udziału w projekcie byli na płatnym stażu lub praktyce. Taki rezultat nie był uznawany jako poprawa sytuacji w świetle zapisów Wytycznych określających zasady pomiaru przedmiotowego wskaźnika, jednak dodatkowo przeprowadzone analizy wykazały, że wśród badanych żadna z osób nie doświadczyła takiej zmiany.

Kolejną dodatkową analizą przeprowadzoną w tym zakresie było sprawdzenie, czy któryś z badanych uczestników projektów zmienił swoją umowę o pracę na czas określony na inny rodzaj umowy, poza umową o pracę na czas nieokreślony. Analiza wykazała, że:

- 7 osób pracujących w momencie rozpoczęcia udziału w projekcie na umowę o pracę na czas określony, sześć miesięcy po zakończeniu tego udziału pracowało w formie umowy o dzieło/zlecenie;
- 6 osób przeszło z umowy o pracę na czas określony na samozatrudnienie lub działalność gospodarczą na zasadach ogólnych;
- 1 osoba zmieniła umowę o pracę na czas określony na umowę o płatny staż.

W kwestionariuszu ankiety pytano również o to, czy u uczestnika w okresie sześciu miesięcy po zakończeniu udziału w projekcie zaszła jakakolwiek zmiana pracy lub stanowiska – przy czym zmiana ta niekoniecznie musiała się wiązać z poprawą sytuacji związanej z zatrudnieniem. Zmianę taką zadeklarowało 22% (849 osób), z czego 83,6% oceniło wpływ udziału w projekcie na tę zmianę powyżej połowy skali (oceny 6-10). Wysoka średnia ocen (7,3) pozwala uznać, że uczestnictwo w projektach realizowanych w ramach Programu oddziałuje na zmiany w obrębie zatrudnienia osób otrzymujących wsparcie wdrażane interwencją z obszaru rynku pracy.

Wykres 1 W jakim stopniu udział w projekcie przyczynił się do tej zmiany? proszę o odpowiedź na skali od 1 do 10, gdzie 1 oznacza "w ogóle się nie przyczynił", a 10 oznacza, że "bardzo się przyczynił".



Źródło: opracowanie własne na podstawie badania CATI, N=849 [osoby, które odpowiedziały twierdząco na pytanie „Czy w tamtym okresie (tj. sześć miesięcy po zakończeniu udziału w projekcie) zmieniał(a) Pan(i) pracę lub stanowisko?”].

Dodatkowo, jak zostało pokazane już w tabeli wyżej (Tabela 12), 622 osoby, a więc 73,3% badanych, u których zaszła wyżej opisywana zmiana, wskazało, że wiązała się ona ze zmianą pracy lub stanowiska na wyższe lub wymagające wyższych kompetencji/umiejętności/kwalifikacji albo wiążące się z większą odpowiedzialnością. Spośród nich aż 88,9% (553 osoby) uznały, że wpływ udziału w projekcie na tę zmianę oceniają co najmniej na „6” w 10-stopniowej skali. Średnia ocen w tym przypadku wyniosła 8,3%.

Opinie te są zatem potwierdzeniem subiektywnego wpływu Programu na uzyskiwany awans, w ocenie samych uczestników projektów.

Jeśli chodzi o rezultaty cząstkowe z uwzględnieniem płci uczestników, nie ma żadnych znaczących różnic.

Tabela 13 Wartość wskaźnika w podziale na rezultat udziału w projekcie (zmianę w sytuacji po udziale w projekcie) oraz płeć.

Kategoria sytuacji	Rezultat Sytuacja w momencie rozpoczęcia udziału w projekcie -> Sytuacja po 6 miesiącach od zakończenia udziału w projekcie	Płeć			
		Kobiety		Mężczyźni	
		N	%	N	%
1	Pracował(a) dorywczo -> Jest regularnym pracownikiem albo prowadzi własną działalność gospodarczą lub własne gospodarstwo rolne	25	1,1%	6	0,4%
2	Pomagał(a) w rodzinnej działalności lub gospodarstwie rolnym -> Jest regularnym pracownikiem albo prowadzi własną działalność gospodarczą lub własne gospodarstwo rolne	0	0,0%	0	0,0%

Kategoria sytuacji	Rezultat Sytuacja w momencie rozpoczęcia udziału w projekcie -> Sytuacja po 6 miesiącach od zakończenia udziału w projekcie	Płeć			
		Kobiety		Mężczyźni	
		N	%	N	%
3	Był(a) na płatnym stażu lub praktyce -> Jest regularnym pracownikiem albo prowadzi własną działalność gospodarczą lub własne gospodarstwo rolne	6	0,3%	8	0,5%
4	Miał(a) umowę o pracę na czas określony -> Ma umowę o pracę na czas nieokreślony	100	4,5%	63	3,8%
5	Miał(a) umowę o dzieło/zlecenie -> Ma umowę o pracę na czas nieokreślony	27	1,2%	13	0,8%
6	Pracował(a) na podstawie innej umowy -> Ma umowę o pracę na czas nieokreślony	2	0,1%	1	0,1%
7	Pracowała(a) bez umowy -> Ma umowę o pracę na czas nieokreślony lub inną umowę	3	0,1%	0	0,0%
8	Zmienił(a) pracę lub stanowisko na wyższe lub wymagające wyższych kompetencji lub wiążące się z większą odpowiedzialnością lub otrzymał(a) podwyżkę	347	15,8%	275	16,6%
9	Pracował(a) na część etatu -> Pracuje na cały etat	42	1,9%	17	1,0%
	POPRAWA SYTUACJI ZAWODOWEJ (co najmniej jeden z powyższych rezultatów)	431	19,6%	327	19,7%

Źródło: opracowanie własne na podstawie badania CATI, N=3859.

Zróżnicowanie widoczne jest natomiast pod względem wieku biorących udział w projektach. Zmiana związana z awansem w największym stopniu dotyczy najmłodszych uczestników – 32,3% z nich poprawiło w ten sposób swoją sytuację zawodową po zakończonym udziale w projekcie.

Tabela 14 Wartość wskaźnika w podziale na rezultat udziału w projekcie (zmianę w sytuacji po udziale w projekcie) oraz wiek.

Kategoria sytuacji	Rezultat Sytuacja w momencie rozpoczęcia udziału w projekcie -> Sytuacja po 6 miesiącach od zakończenia udziału w projekcie	Wiek					
		Poniżej 25		25-54		Ponad 54	
		N	%	N	%	N	%
1	Pracował(a) dorywczo -> Jest regularnym pracownikiem albo prowadzi własną działalność gospodarczą lub własne gospodarstwo rolne	7	3,6%	21	0,7%	3	0,7%
2	Pomagał(a) w rodzinnej działalności lub gospodarstwie rolnym -> Jest regularnym pracownikiem albo prowadzi własną działalność gospodarczą lub własne gospodarstwo rolne	0	0,0%	0	0,0%	0	0,0%
3	Był(a) na płatnym stażu lub praktyce -> Jest regularnym pracownikiem albo prowadzi własną działalność gospodarczą lub własne gospodarstwo rolne	9	4,7%	5	0,2%	0	0,0%

Kategoria sytuacji	Rezultat Sytuacja w momencie rozpoczęcia udziału w projekcie -> Sytuacja po 6 miesiącach od zakończenia udziału w projekcie	Wiek					
		Poniżej 25		25-54		Ponad 54	
		N	%	N	%	N	%
4	Miał(a) umowę o pracę na czas określony -> Ma umowę o pracę na czas nieokreślony	17	8,9%	139	4,3%	7	1,6%
5	Miał(a) umowę o dzieło/zlecenie -> Ma umowę o pracę na czas nieokreślony	9	4,7%	25	0,8%	6	1,3%
6	Pracował(a) na podstawie innej umowy -> Ma umowę o pracę na czas nieokreślony	1	0,5%	2	0,1%	0	0,0%
7	Pracowała(a) bez umowy -> Ma umowę o pracę na czas nieokreślony lub inną umowę	2	1,0%	1	0,0%	0	0,0%
8	Zmienił(a) pracę lub stanowisko na wyższe lub wymagające wyższych kompetencji lub wiążące się z większą odpowiedzialnością lub otrzymał(a) podwyżkę	62	32,3%	525	16,3%	35	7,8%
9	Pracował(a) na część etatu -> Pracuje na cały etat	9	4,7%	45	1,4%	5	1,1%
	POPRAWA SYTUACJI ZAWODOWEJ (co najmniej jeden z powyższych rezultatów)	80	41,7%	631	19,6%	47	10,5%

Źródło: opracowanie własne na podstawie badania CATI, N=3859.

Uwzględniając wykształcenie, zmiana pracy lub stanowiska na wyższe lub wymagające wyższych kompetencji, wiążące się z większą odpowiedzialnością lub otrzymanie podwyżki dotyczy mniejszego odsetka osób z wykształceniem podstawowym, gimnazjalnym bądź bez jakiegokolwiek wykształcenia niż pozostałych. Jednak w przypadku tych uczestników zauważa się większy odsetek korzystnych zmian związanych z przejściem od pracy dorywczej do regularnej.

Tabela 15 Wartość wskaźnika w podziale na rezultat udziału w projekcie (zmianę w sytuacji po udziale w projekcie) oraz wykształcenie.

Kategoria sytuacji	Rezultat Sytuacja w momencie rozpoczęcia udziału w projekcie -> Sytuacja po 6 miesiącach od zakończenia udziału w projekcie	Wykształcenie					
		ISCED 0-2		ISCED 3-4		ISCED 5-8	
		N	%	N	%	N	%
1	Pracował(a) dorywczo -> Jest regularnym pracownikiem albo prowadzi własną działalność gospodarczą lub własne gospodarstwo rolne	8	4,0%	16	0,9%	7	0,4%
2	Pomagał(a) w rodzinnej działalności lub gospodarstwie rolnym -> Jest regularnym pracownikiem albo	0	0,0%	0	0,0%	0	0,0%

Kategoria sytuacji	Rezultat Sytuacja w momencie rozpoczęcia udziału w projekcie -> Sytuacja po 6 miesiącach od zakończenia udziału w projekcie	Wykształcenie					
		ISCED 0-2		ISCED 3-4		ISCED 5-8	
		N	%	N	%	N	%
	prowadzi własną działalność gospodarczą lub własne gospodarstwo rolne						
3	Był(a) na płatnym stażu lub praktyce -> Jest regularnym pracownikiem albo prowadzi własną działalność gospodarczą lub własne gospodarstwo rolne	0	0,0%	10	0,6%	4	0,2%
4	Miał(a) umowę o pracę na czas określony -> Ma umowę o pracę na czas nieokreślony	6	3,0%	67	3,8%	90	4,8%
5	Miał(a) umowę o dzieło/zlecenie -> Ma umowę o pracę na czas nieokreślony	5	2,5%	19	1,1%	16	0,8%
6	Pracował(a) na podstawie innej umowy -> Ma umowę o pracę na czas nieokreślony	0	0,0%	2	0,1%	1	0,1%
7	Pracowała(a) bez umowy -> Ma umowę o pracę na czas nieokreślony lub inną umowę	0	0,0%	2	0,1%	1	0,1%
8	Zmienił(a) pracę lub stanowisko na wyższe lub wymagające wyższych kompetencji lub wiążące się z większą odpowiedzialnością lub otrzymał(a) podwyżkę	19	9,5%	283	16,0%	320	16,9%
9	Pracował(a) na część etatu -> Pracuje na cały etat	3	1,5%	25	1,4%	31	1,6%
	POPRAWA SYTUACJI ZAWODOWEJ (co najmniej jeden z powyższych rezultatów)	31	15,5%	345	19,5%	382	20,2%

Źródło: opracowanie własne na podstawie badania CATI, N=3859.

Miejsce zamieszkania może być czynnikiem, który wiąże się z poprawą sytuacji na rynku pracy po udziale w projekcie. Zauważa się większy odsetek osób, u których sytuacja uległa korzystnej zmianie, wśród uczestników mieszkających w Szczecinie – dotyczy to przede wszystkim sytuacji nr 8, która związana jest z awansem lub podwyżką. Tendencja taka może oczywiście wynikać ze specyfiki Szczecina, jako zdecydowanie największego i najbardziej rozwiniętego ośrodka w regionie, oferującego jednocześnie najwięcej możliwości rozwoju zawodowego mieszkańcom.

Tabela 16 Wartość wskaźnika w podziale na rezultat udziału w projekcie (zmianę w sytuacji po udziale w projekcie) oraz subregion zamieszkania.

Kategoria sytuacji	Rezultat Sytuacja w momencie rozpoczęcia udziału w projekcie -> Sytuacja po 6 miesiącach od zakończenia udziału w projekcie	Subregion									
		Koszaliński		Miasto Szczecin		Szczecinecko-pyrzycki		Szczeciński		Inne województwo	
		N	%	N	%	N	%	N	%	N	%
1	Pracował(a) dorywczo -> Jest regularnym pracownikiem albo prowadzi własną działalność gospodarczą lub własne gospodarstwo rolne	7	0,9%	5	0,6%	10	0,9%	8	0,8%	1	2,6%
2	Pomagał(a) w rodzinnej działalności lub gospodarstwie rolnym -> Jest regularnym pracownikiem albo prowadzi własną działalność gospodarczą lub własne gospodarstwo rolne	0	0,0%	0	0,0%	0	0,0%	0	0,0%	0	0,0%
3	Był(a) na płatnym stażu lub praktyce -> Jest regularnym pracownikiem albo prowadzi własną działalność gospodarczą lub własne gospodarstwo rolne	1	0,1%	5	0,6%	7	0,6%	1	0,1%	0	0,0%
4	Miał(a) umowę o pracę na czas określony -> Ma umowę o pracę na czas nieokreślony	31	3,8%	50	5,7%	28	2,6%	51	5,0%	3	7,7%
5	Miał(a) umowę o dzieło/zlecenie -> Ma umowę o pracę na czas nieokreślony	7	0,9%	9	1,0%	11	1,0%	12	1,2%	1	2,6%
6	Pracował(a) na podstawie innej umowy -> Ma umowę o pracę na czas nieokreślony	0	0,0%	1	0,1%	1	0,1%	1	0,1%	0	0,0%
7	Pracowała(a) bez umowy -> Ma umowę o pracę na czas nieokreślony lub inną umowę	0	0,0%	0	0,0%	3	0,3%	0	0,0%	0	0,0%
8	Zmienił(a) pracę lub stanowisko na wyższe lub wymagające wyższych kompetencji lub wiążące się z większą odpowiedzialnością lub otrzymał(a) podwyżkę	136	16,6%	171	19,5%	153	14,0%	155	15,1%	7	17,9%
9	Pracował(a) na część etatu -> Pracuje na cały etat	18	2,2%	17	1,9%	10	0,9%	14	1,4%	0	0,0%
	POPRAWA SYTUACJI ZAWODOWEJ (co najmniej jeden z powyższych rezultatów)	160	19,5%	211	24,1%	182	16,6%	197	19,2%	8	20,5%

Źródło: opracowanie własne na podstawie badania CATI, N=3859.

Powyższe spostrzeżenia wiążą się także z danymi w poniższej tabeli, które wskazują na nieco większy odsetek pozytywnych zmian w sytuacji zawodowej uczestników projektów zamieszkujących obszary miejskie. Przede wszystkim, mieszkańcy obszarów o charakterze wiejskim w mniejszym stopniu awansowali lub dostawali podwyżki po zakończeniu udziału w projektach.

Tabela 17 Wartość wskaźnika w podziale na rezultat udziału w projekcie (zmianę w sytuacji po udziale w projekcie) oraz typ obszaru zamieszkania uczestników.

Kategoria sytuacji	Rezultat Sytuacja w momencie rozpoczęcia udziału w projekcie - > Sytuacja po 6 miesiącach od zakończenia udziału w projekcie	Typ obszaru			
		Miejski		Wiejski	
		N	%	N	%
1	Pracował(a) dorywczo -> Jest regularnym pracownikiem albo prowadzi własną działalność gospodarczą lub własne gospodarstwo rolne	12	0,6%	19	1,0%
2	Pomagał(a) w rodzinnej działalności lub gospodarstwie rolnym -> Jest regularnym pracownikiem albo prowadzi własną działalność gospodarczą lub własne gospodarstwo rolne	0	0,0%	0	0,0%
3	Był(a) na płatnym stażu lub praktyce -> Jest regularnym pracownikiem albo prowadzi własną działalność gospodarczą lub własne gospodarstwo rolne	11	0,6%	3	0,2%
4	Miał(a) umowę o pracę na czas określony -> Ma umowę o pracę na czas nieokreślony	91	4,7%	72	3,7%
5	Miał(a) umowę o dzieło/zlecenie -> Ma umowę o pracę na czas nieokreślony	18	0,9%	22	1,1%
6	Pracował(a) na podstawie innej umowy -> Ma umowę o pracę na czas nieokreślony	2	0,1%	1	0,1%
7	Pracowała(a) bez umowy -> Ma umowę o pracę na czas nieokreślony lub inną umowę	1	0,1%	2	0,1%
8	Zmienił(a) pracę lub stanowisko na wyższe lub wymagające wyższych kompetencji lub wiążące się z większą odpowiedzialnością lub otrzymał(a) podwyżkę	342	17,8%	280	14,4%
9	Pracował(a) na część etatu -> Pracuje na cały etat	36	1,9%	23	1,2%
	POPRAWA SYTUACJI ZAWODOWEJ (co najmniej jeden z powyższych rezultatów)	413	21,5%	345	17,8%

Źródło: opracowanie własne na podstawie badania CATI, N=3859.

Co ważne, na rozwój zawodowy, głównie poprzez awans lub podwyżkę, w największym stopniu pozwoliło wsparcie uzyskane w ramach PI 8(iv), co wskazuje na to, jak istotne pozostają projekty umożliwiające dostęp do opieki nad dziećmi w wieku do lat 3. Potwierdza to analiza uzyskanych wartości wskaźnika pod względem rezultatów cząstkowych w podziale na Działania, ramach których realizowane były rodzaje projektów objęte badaniem.

Tabela 18 Wartość wskaźnika w podziale na rezultat udziału w projekcie (zmianę w sytuacji po udziale w projekcie) oraz PI.

Kategoria sytuacji	Rezultat Sytuacja w momencie rozpoczęcia udziału w projekcie -> Sytuacja po 6 miesiącach od zakończenia udziału w projekcie	PI													
		08(iv)		08(v)		09(iv)		09(v)		10(i)		10(iii)		10(iv)	
		N	%	N	%	N	%	N	%	N	%	N	%	N	%
1	Pracował(a) dorywczo -> Jest regularnym pracownikiem albo prowadzi własną działalność gospodarczą lub własne gospodarstwo rolne	4	1,7%	5	0,7%	10	2,2%	5	0,9%	1	0,2%	2	0,3%	4	0,6%
2	Pomagał(a) w rodzinnej działalności lub gospodarstwie rolnym -> Jest regularnym pracownikiem albo prowadzi własną działalność gospodarczą lub własne gospodarstwo rolne	0	0,0%	0	0,0%	0	0,0%	0	0,0%	0	0,0%	0	0,0%	0	0,0%
3	Był(a) na płatnym stażu lub praktyce -> Jest regularnym pracownikiem albo prowadzi własną działalność gospodarczą lub własne gospodarstwo rolne	0	0,0%	2	0,3%	1	0,2%	4	0,7%	0	0,0%	1	0,2%	6	0,8%
4	Miał(a) umowę o pracę na czas określony -> Ma umowę o pracę na czas nieokreślony	18	7,6%	35	4,8%	15	3,3%	14	2,5%	26	4,7%	16	2,6%	39	5,5%
5	Miał(a) umowę o dzieło/zlecenie -> Ma umowę o pracę na czas nieokreślony	5	2,1%	10	1,4%	8	1,8%	6	1,1%	2	0,4%	4	0,7%	5	0,7%
6	Pracował(a) na podstawie innej umowy -> Ma umowę o pracę na czas nieokreślony	0	0,0%	0	0,0%	0	0,0%	1	0,2%	0	0,0%	1	0,2%	1	0,1%
7	Pracowała(a) bez umowy -> Ma umowę o pracę na czas nieokreślony lub inną umowę	1	0,4%	1	0,1%	1	0,2%	0	0,0%	0	0,0%	0	0,0%	0	0,0%
8	Zmienił(a) pracę lub stanowisko na wyższe lub wymagające wyższych kompetencji lub wiążące się z większą odpowiedzialnością lub otrzymał(a) podwyżkę	61	25,8%	14 7	20,0%	35	7,8%	90	16,3%	68	12,2%	67	10,9%	154	21,6%
9	Pracował(a) na część etatu -> Pracuje na cały etat	8	3,4%	18	2,4%	5	1,1%	9	1,6%	5	0,9%	5	0,8%	9	1,3%
	POPRAWA SYTUACJI ZAWODOWEJ (co najmniej jeden z powyższych rezultatów)	73	30,9%	17 8	24,2%	57	12,7%	104	18,8%	90	16,2%	80	13,0%	176	24,6%

Źródło: opracowanie własne na podstawie badania CATI, N=3859.

Tabela 19 Wartość wskaźnika w podziale na rezultat udziału w projekcie (zmianę w sytuacji po udziale w projekcie) oraz Działanie (cz.1).

Kategoria sytuacji	Rezultat Sytuacja w momencie rozpoczęcia udziału w projekcie -> Sytuacja po 6 miesiącach od zakończenia udziału w projekcie	Działanie													
		06.01		06.06		06.07		07.03		07.04		07.05		07.06	
		N	%	N	%	N	%	N	%	N	%	N	%	N	%
1	Pracował(a) dorywczo -> Jest regularnym pracownikiem albo prowadzi własną działalność gospodarczą lub własne gospodarstwo rolne	5	0,7%	4	1,7%	0	0,0%	4	0,9%	0	0,0%	1	0,9%	10	2,2%
2	Pomagał(a) w rodzinnej działalności lub gospodarstwie rolnym -> Jest regularnym pracownikiem albo prowadzi własną działalność gospodarczą lub własne gospodarstwo rolne	0	0,0%	0	0,0%	0	0,0%	0	0,0%	0	0,0%	0	0,0%	0	0,0%
3	Był(a) na płatnym stażu lub praktyce -> Jest regularnym pracownikiem albo prowadzi własną działalność gospodarczą lub własne gospodarstwo rolne	2	0,3%	0	0,0%	0	0,0%	4	0,9%	0	0,0%	0	0,0%	1	0,2%
4	Miał(a) umowę o pracę na czas określony -> Ma umowę o pracę na czas nieokreślony	35	4,8%	18	7,6%	1	25,0%	11	2,5%	0	0,0%	3	2,8%	14	3,1%
5	Miał(a) umowę o dzieło/zlecenie -> Ma umowę o pracę na czas nieokreślony	10	1,4%	5	2,1%	0	0,0%	6	1,4%	0	0,0%	0	0,0%	8	1,8%
6	Pracował(a) na podstawie innej umowy -> Ma umowę o pracę na czas nieokreślony	0	0,0%	0	0,0%	0	0,0%	1	0,2%	0	0,0%	0	0,0%	0	0,0%
7	Pracowała(a) bez umowy -> Ma umowę o pracę na czas nieokreślony lub inną umowę	1	0,1%	1	0,4%	0	0,0%	0	0,0%	0	0,0%	0	0,0%	1	0,2%
8	Zmienił(a) pracę lub stanowisko na wyższe lub wymagające wyższych kompetencji lub wiążące się z większą odpowiedzialnością lub otrzymał(a) podwyżkę	148	20,1%	60	25,3%	0	0,0%	68	15,7%	0	0,0%	21	19,3%	36	7,9%
9	Pracował(a) na część etatu -> Pracuje na cały etat	18	2,4%	8	3,4%	0	0,0%	8	1,8%	0	0,0%	1	0,9%	5	1,1%
	POPRAWA SYTUACJI ZAWODOWEJ (co najmniej jeden z powyższych rezultatów)	179	24,4%	72	30,4%	1	25,0%	81	18,7%	0	0,0%	22	20,2%	57	12,5%

Źródło: opracowanie własne na podstawie badania CATI, N=3859.

Tabela 20 Wartość wskaźnika w podziale na rezultat udziału w projekcie (zmianę w sytuacji po udziale w projekcie) oraz Działanie (cz.2).

Kategoria sytuacji	Rezultat Sytuacja w momencie rozpoczęcia udziału w projekcie -> Sytuacja po 6 miesiącach od zakończenia udziału w projekcie	Działanie																			
		08.01		08.02		08.03		08.04		08.05		08.06		08.07		08.08		08.09		08.10	
		N	%	N	%	N	%	N	%	N	%	N	%	N	%	N	%	N	%	N	%
1	Pracował(a) dorywczo -> Jest regularnym pracownikiem albo prowadzi własną działalność gospodarczą lub własne gospodarstwo rolne	0	0,0%	0	0,0%	0	0,0%	0	0,0%	1	0,7%	4	0,7%	0	0,0%	0	0,0%	0	0,0%	2	0,3%
2	Pomagał(a) w rodzinnej działalności lub gospodarstwie rolnym -> Jest regularnym pracownikiem albo prowadzi własną działalność gospodarczą lub własne gospodarstwo rolne	0	0,0%	0	0,0%	0	0,0%	0	0,0%	0	0,0%	0	0,0%	0	0,0%	0	0,0%	0	0,0%	0	0,0%
3	Był(a) na płatnym stażu lub praktyce -> Jest regularnym pracownikiem albo prowadzi własną działalność gospodarczą lub własne gospodarstwo rolne	0	0,0%	0	0,0%	0	0,0%	0	0,0%	0	0,0%	5	0,8%	1	1,3%	0	0,0%	0	0,0%	1	0,2%
4	Miał(a) umowę o pracę na czas określony -> Ma umowę o pracę na czas nieokreślony	7	7,0%	5	4,5%	6	5,6%	4	4,2%	4	2,8%	35	5,8%	3	3,9%	0	0,0%	0	0,0%	17	2,8%
5	Miał(a) umowę o dzieło/zlecenie -> Ma umowę o pracę na czas nieokreślony	0	0,0%	0	0,0%	1	0,9%	0	0,0%	1	0,7%	5	0,8%	0	0,0%	0	0,0%	0	0,0%	4	0,7%
6	Pracował(a) na podstawie innej umowy -> Ma umowę o pracę na czas nieokreślony	0	0,0%	0	0,0%	0	0,0%	0	0,0%	0	0,0%	1	0,2%	0	0,0%	0	0,0%	0	0,0%	1	0,2%

Kategoria sytuacji	Rezultat Sytuacja w momencie rozpoczęcia udziału w projekcie -> Sytuacja po 6 miesiącach od zakończenia udziału w projekcie	Działanie																			
		08.01		08.02		08.03		08.04		08.05		08.06		08.07		08.08		08.09		08.10	
		N	%	N	%	N	%	N	%	N	%	N	%	N	%	N	%	N	%	N	%
7	Pracowała(a) bez umowy -> Ma umowę o pracę na czas nieokreślony lub inną umowę	0	0,0%	0	0,0%	0	0,0%	0	0,0%	0	0,0%	0	0,0%	0	0,0%	0	0,0%	0	0,0%	0	0,0%
8	Zmienił(a) pracę lub stanowisko na wyższe lub wymagające wyższych kompetencji lub wiążące się z większą odpowiedzialnością lub otrzymał(a) podwyżkę	18	18,0%	14	12,7%	12	11,2%	7	7,3%	17	12,1%	135	22,5%	15	19,5%	3	8,6%	0	0,0%	68	11,1%
9	Pracował(a) na część etatu -> Pracuje na cały etat	1	1,0%	1	0,9%	1	0,9%	0	0,0%	2	1,4%	8	1,3%	1	1,3%	0	0,0%	0	0,0%	5	0,8%
	POPRAWA SYTUACJI ZAWODOWEJ (co najmniej jeden z powyższych rezultatów)	23	23,0%	18	16,4%	18	16,8%	10	10,4%	21	14,9%	156	26,0%	16	20,8%	3	8,6%	0	0,0%	81	13,3%

Źródło: opracowanie własne na podstawie badania CATI, N=3859.

SZCZEGÓŁOWA ANALIZA WARTOŚCI WSKAŹNIKA W PODZIALE NA PRIORYTETY INWESTYCYJNE

W niniejszym rozdziale przedstawione zostały wyniki pomiaru wskaźnika dla każdego z PI objętego ewaluacją. Zawarte w nim tabele szczegółowo przedstawiają osiągnięte wartości wskaźnika z uwzględnieniem różnych wariantów poprawy sytuacji na rynku pracy uczestników projektu wraz z podziałem według ich cech społeczno-demograficznych. Każdy PI dodatkowo został opisany pod względem charakteru interwencji, jaką wdrażano w jego ramach.

PI 08(IV) RÓWNOŚĆ MĘŻCZYŹN I KOBIET WE WSZYSTKICH DZIEDZINACH, W TYM DOSTĘP DO ZATRUDNIENIA, ROZWÓJ KARIERY, GODZENIE ŻYCIA ZAWODOWEGO I PRYWATNEGO ORAZ PROMOWANIE RÓWNOŚCI WYNAGRODZEŃ ZA TAKĄ SAMĄ PRACĘ

Celem szczegółowym przypisanym w treści RPO WZ 2014-2020 do tego PI jest wzrost zatrudnienia oraz powrót na rynek pracy osób, którym utrudnia to sytuacja rodzinna wynikająca z opieki nad dziećmi do lat 3.

Konieczność sprawowania opieki nad dziećmi do 3. roku życia stanowi barierę w udziale w rynku pracy. Zadaniem, jakie ułatwić ma wsparcie programowe w ramach PI(iv), jest zapewnienie spójnego systemu wsparcia dla osób chcących powrócić na rynek pracy po przerwie związanej z wychowaniem dziecka. Niska dostępność usług opieki nad dziećmi, w połączeniu ze specyficzną dla województwa siatką osiedleńczą, determinuje konieczność dostosowania form opieki do potrzeb demograficznych.

Zaplanowanym efektem wsparcia jest powrót na rynek pracy osób sprawujących opiekę nad dziećmi do 3. roku życia dzięki działaniom obejmującym m.in.: utworzenie nowych miejsc w żłobkach, klubach dziecięcych, w ramach instytucji dziennego opiekuna, sfinansowanie kosztu opieki niani, jak również dzięki trwałemu upowszechnieniu przedmiotowych form opieki nad dzieckiem, co ma szczególne znaczenie w przypadku form nieinstytucjonalnych.

Typy projektów, jakie realizowane były w ramach PI:

- 1) Programy zapewniania i zwiększania dostępu do opieki nad dziećmi w wieku do lat 3, obejmujące:
 - a) tworzenie instytucji opieki nad dziećmi do lat 3 (żłobki i kluby dziecięce);
 - b) wsparcie istniejących instytucji opieki nad dziećmi do lat 3 w zakresie wygenerowania dodatkowych miejsc opieki nad dziećmi do lat 3 w instytucji (żłobki i kluby dziecięce);
 - c) tworzenie odpowiednich warunków do rozwoju opieki nad dziećmi do lat 3 w ramach instytucji dziennego opiekuna (m.in. tworzenie nowych miejsc w istniejących lub nowo tworzonych instytucjach dziennego opiekuna)
 - d) finansowanie pozainstytucjonalnej opieki nad dziećmi do lat 3 (niania).

Wsparcie polegało na tworzeniu warunków do godzenia ról rodzinnych i zawodowych, m.in. poprzez rozwój opieki instytucjonalnej i nieinstytucjonalnej nad dziećmi do 3. roku

życia. Możliwe było m.in. tworzenie nowych miejsc w aktualnie funkcjonujących instytucjonalnych podmiotach opieki nad dziećmi, a także ich tworzenie w nowych placówkach wraz z finansowaniem działalności i/lub kosztów usług bieżącej opieki przez pierwszy okres funkcjonowania.

Planowane w ramach tego typu projektów działania uwzględniały także inicjatywy mające na celu tworzenie przykładowych żłobków/klubów dziecięcych na obszarach charakteryzujących się dużą koncentracją zakładów pracy, takich jak np. strefy ekonomiczne czy parki naukowo-technologiczne.

Tworzenie warunków do rozwoju nieinstytucjonalnych form opieki nad dziećmi odbywało się m.in. poprzez uruchamianie programów nabywania kwalifikacji wymaganych przy tego typu pracy oraz wspomaganie przy aranżowaniu odpowiednich warunków do opieki nieinstytucjonalnej nad dziećmi do lat 3.

Możliwe było również finansowanie kosztów przeszkolenia i zdobycia kwalifikacji dla osób planujących zajęcie się opieką nad dziećmi do lat 3 we wskazanych w Programie formach tj. pracownik żłobka/klubu dziecięcego, opiekun dzienny, a także podnoszenia kwalifikacji osób sprawujących taką opiekę. Wsparcie miało także charakter uzupełniający do wsparcia polegającego na tworzeniu miejsc opieki i/lub kosztów finansowania opieki w formie niani, na rzecz rodziców i opiekunów dzieci w wieku do lat 3, które zostaną objęte wsparciem w ramach projektu.

Biorąc pod uwagę powyżej przywołane założenia RPO WZ 2014-2020 oraz niżej zaprezentowane wyniki badania, należy stwierdzić, że efektem tych działań była poprawa sytuacji ponad 30% uczestników projektów realizowanych w ramach przedmiotowego PI – można zatem uznać je za skuteczne. Głównym rezultatem było umożliwienie kobietom rozwoju zawodowego, w tym uzyskanie awansu lub podwyżki.

Tabela 21 Wartość wskaźnika w podziale na rezultat udziału w projekcie (zmianę w sytuacji po udziale w projekcie) w ramach PI 08(iv).

Kategoria sytuacji	Rezultat	PI 08(iv) - Ogółem	
		N	%
	Sytuacja w momencie rozpoczęcia udziału w projekcie -> Sytuacja po 6 miesiącach od zakończenia udziału w projekcie		
1	Pracował(a) dorywczo -> Jest regularnym pracownikiem albo prowadzi własną działalność gospodarczą lub własne gospodarstwo rolne	4	1,7%
2	Pomagał(a) w rodzinnej działalności lub gospodarstwie rolnym -> Jest regularnym pracownikiem albo prowadzi własną działalność gospodarczą lub własne gospodarstwo rolne	0	0,0%
3	Był(a) na płatnym stażu lub praktyce -> Jest regularnym pracownikiem albo prowadzi własną działalność gospodarczą lub własne gospodarstwo rolne	0	0,0%
4	Miał(a) umowę o pracę na czas określony -> Ma umowę o pracę na czas nieokreślony	18	7,6%
5	Miał(a) umowę o dzieło/zlecenie -> Ma umowę o pracę na czas nieokreślony	5	2,1%

Kategoria sytuacji	Rezultat Sytuacja w momencie rozpoczęcia udziału w projekcie -> Sytuacja po 6 miesiącach od zakończenia udziału w projekcie	PI 08(iv) - Ogółem	
		N	%
6	Pracował(a) na podstawie innej umowy -> Ma umowę o pracę na czas nieokreślony	0	0,0%
7	Pracowała(a) bez umowy -> Ma umowę o pracę na czas nieokreślony lub inną umowę	1	0,4%
8	Zmienił(a) pracę lub stanowisko na wyższe lub wymagające wyższych kompetencji lub wiążące się z większą odpowiedzialnością lub otrzymał(a) podwyżkę	61	25,8%
9	Pracował(a) na część etatu -> Pracuje na cały etat	8	3,4%
	POPRAWA SYTUACJI ZAWODOWEJ (co najmniej jeden z powyższych rezultatów)	73	30,9%

Źródło: opracowanie własne na podstawie badania CATI, N=236(tylko PI 08iv).

Tabela 22 Wartość wskaźnika w podziale na rezultat udziału w projekcie (zmianę w sytuacji po udziale w projekcie) oraz płeć w ramach PI 08(iv).

Kategoria sytuacji	Rezultat Sytuacja w momencie rozpoczęcia udziału w projekcie -> Sytuacja po 6 miesiącach od zakończenia udziału w projekcie	PI 08(iv) - Płeć			
		Kobiety		Mężczyźni	
		N	%	N	%
1	Pracował(a) dorywczo -> Jest regularnym pracownikiem albo prowadzi własną działalność gospodarczą lub własne gospodarstwo rolne	4	1,7%	0	0,0%
2	Pomagał(a) w rodzinnej działalności lub gospodarstwie rolnym -> Jest regularnym pracownikiem albo prowadzi własną działalność gospodarczą lub własne gospodarstwo rolne	0	0,0%	0	0,0%
3	Był(a) na płatnym stażu lub praktyce -> Jest regularnym pracownikiem albo prowadzi własną działalność gospodarczą lub własne gospodarstwo rolne	0	0,0%	0	0,0%
4	Miał(a) umowę o pracę na czas określony -> Ma umowę o pracę na czas nieokreślony	18	7,7%	0	0,0%
5	Miał(a) umowę o dzieło/zlecenie -> Ma umowę o pracę na czas nieokreślony	5	2,1%	0	0,0%
6	Pracował(a) na podstawie innej umowy -> Ma umowę o pracę na czas nieokreślony		0,0%	0	0,0%
7	Pracowała(a) bez umowy -> Ma umowę o pracę na czas nieokreślony lub inną umowę	1	0,4%	0	0,0%
8	Zmienił(a) pracę lub stanowisko na wyższe lub wymagające wyższych kompetencji lub wiążące się z większą odpowiedzialnością lub otrzymał(a) podwyżkę	61	26,0%	0	0,0%
9	Pracował(a) na część etatu -> Pracuje na cały etat	8	3,4%	0	0,0%
	POPRAWA SYTUACJI ZAWODOWEJ (co najmniej jeden z powyższych rezultatów)	73	31,1%	0	0,0%

Źródło: opracowanie własne na podstawie badania CATI, N=236(tylko PI 08iv).

Tabela 23 Wartość wskaźnika w podziale na rezultat udziału w projekcie (zmianę w sytuacji po udziale w projekcie) oraz wiek w ramach PI 08(iv).

Kategoria sytuacji	Rezultat Sytuacja w momencie rozpoczęcia udziału w projekcie -> Sytuacja po 6 miesiącach od zakończenia udziału w projekcie	PI 08(iv) - Wiek					
		Poniżej 25		25-54		Ponad 54	
		N	%	N	%	N	%
1	Pracował(a) dorywczo -> Jest regularnym pracownikiem albo prowadzi własną działalność gospodarczą lub własne gospodarstwo rolne	1	20,0%	3	1,3%	0	0,0%
2	Pomagał(a) w rodzinnej działalności lub gospodarstwie rolnym -> Jest regularnym pracownikiem albo prowadzi własną działalność gospodarczą lub własne gospodarstwo rolne	0	0,0%	0	0,0%	0	0,0%
3	Był(a) na płatnym stażu lub praktyce -> Jest regularnym pracownikiem albo prowadzi własną działalność gospodarczą lub własne gospodarstwo rolne	0	0,0%	0	0,0%	0	0,0%
4	Miał(a) umowę o pracę na czas określony -> Ma umowę o pracę na czas nieokreślony	1	20,0%	17	7,4%	0	0,0%
5	Miał(a) umowę o dzieło/zlecenie -> Ma umowę o pracę na czas nieokreślony	2	40,0%	3	1,3%	0	0,0%
6	Pracował(a) na podstawie innej umowy -> Ma umowę o pracę na czas nieokreślony	0	0,0%	0	0,0%	0	0,0%
7	Pracowała(a) bez umowy -> Ma umowę o pracę na czas nieokreślony lub inną umowę	0	0,0%	1	0,4%	0	0,0%
8	Zmienił(a) pracę lub stanowisko na wyższe lub wymagające wyższych kompetencji lub wiążące się z większą odpowiedzialnością lub otrzymał(a) podwyżkę	3	60,0%	58	25,1%	0	0,0%
9	Pracował(a) na część etatu -> Pracuje na cały etat	0	0,0%	8	3,5%	0	0,0%
	POPRAWA SYTUACJI ZAWODOWEJ (co najmniej jeden z powyższych rezultatów)	3	60,0%	70	30,3%	0	0,0%

Źródło: opracowanie własne na podstawie badania CATI, N=236(tylko PI 08iv).

Tabela 24 Wartość wskaźnika w podziale na rezultat udziału w projekcie (zmianę w sytuacji po udziale w projekcie) oraz wykształcenie w ramach PI 08(iv).

Kategoria sytuacji	Rezultat Sytuacja w momencie rozpoczęcia udziału w projekcie -> Sytuacja po 6 miesiącach od zakończenia udziału w projekcie	PI 08(iv) - Wykształcenie					
		ISCED 0-2		ISCED 3-4		ISCED 5-8	
		N	%	N	%	N	%
1	Pracował(a) dorywczo -> Jest regularnym pracownikiem albo prowadzi własną działalność gospodarczą lub własne gospodarstwo rolne	0	0,0%	2	6,1%	2	1,0%
2	Pomagał(a) w rodzinnej działalności lub gospodarstwie rolnym -> Jest regularnym pracownikiem albo prowadzi własną działalność	0	0,0%	0	0,0%	0	0,0%

Kategoria sytuacji	Rezultat Sytuacja w momencie rozpoczęcia udziału w projekcie -> Sytuacja po 6 miesiącach od zakończenia udziału w projekcie	PI 08(iv) - Wykształcenie					
		ISCED 0-2		ISCED 3-4		ISCED 5-8	
		N	%	N	%	N	%
	gospodarczą lub własne gospodarstwo rolne						
3	Był(a) na płatnym stażu lub praktyce -> Jest regularnym pracownikiem albo prowadzi własną działalność gospodarczą lub własne gospodarstwo rolne	0	0,0%	0	0,0%	0	0,0%
4	Miał(a) umowę o pracę na czas określony -> Ma umowę o pracę na czas nieokreślony	0	0,0%	1	3,0%	17	8,5%
5	Miał(a) umowę o dzieło/zlecenie -> Ma umowę o pracę na czas nieokreślony	0	0,0%	2	6,1%	3	1,5%
6	Pracował(a) na podstawie innej umowy -> Ma umowę o pracę na czas nieokreślony	0	0,0%	0	0,0%	0	0,0%
7	Pracowała(a) bez umowy -> Ma umowę o pracę na czas nieokreślony lub inną umowę	0	0,0%	0	0,0%	1	0,5%
8	Zmienił(a) pracę lub stanowisko na wyższe lub wymagające wyższych kompetencji lub wiążące się z większą odpowiedzialnością lub otrzymał(a) podwyżkę	0	0,0%	10	30,3%	51	25,5%
9	Pracował(a) na część etatu -> Pracuje na cały etat	0	0,0%	2	6,1%	6	3,0%
	POPRAWA SYTUACJI ZAWODOWEJ (co najmniej jeden z powyższych rezultatów)	0	0,0%	10	30,3%	63	31,5%

Źródło: opracowanie własne na podstawie badania CATI, N=236(tylko PI 08iv).

Tabela 25 Wartość wskaźnika w podziale na rezultat udziału w projekcie (zmianę w sytuacji po udziale w projekcie) oraz subregion zamieszkania w ramach PI 08(iv).

Kategoria sytuacji	Rezultat Sytuacja w momencie rozpoczęcia udziału w projekcie - > Sytuacja po 6 miesiącach od zakończenia udziału w projekcie	PI 08(iv) - Subregion									
		Koszaliński		Miasto Szczecin		Szczecinecko-pyrzycki		Szczeciński		Inne województwo	
		N	%	N	%	N	%	N	%	N	%
1	Pracował(a) dorywczo -> Jest regularnym pracownikiem albo prowadzi własną działalność gospodarczą lub własne gospodarstwo rolne	1	1,5%	1	1,0%	0	0,0%	2	3,8%	0	0,0%
2	Pomagał(a) w rodzinnej działalności lub gospodarstwie rolnym -> Jest regularnym pracownikiem albo prowadzi własną działalność gospodarczą lub własne gospodarstwo rolne	0	0,0%	0	0,0%	0	0,0%	0	0,0%	0	0,0%
3	Był(a) na płatnym stażu lub praktyce -> Jest regularnym pracownikiem albo prowadzi własną działalność gospodarczą lub własne gospodarstwo rolne	0	0,0%	0	0,0%	0	0,0%	0	0,0%	0	0,0%
4	Miał(a) umowę o pracę na czas określony -> Ma umowę o pracę na czas nieokreślony	7	10,6%	7	7,1%	1	5,3%	2	3,8%	1	100,0%
5	Miał(a) umowę o dzieło/zlecenie -> Ma umowę o pracę na czas nieokreślony	1	1,5%	1	1,0%	1	5,3%	2	3,8%	0	0,0%
6	Pracował(a) na podstawie innej umowy -> Ma umowę o pracę na czas nieokreślony	0	0,0%	0	0,0%	0	0,0%	0	0,0%	0	0,0%
7	Pracowała(a) bez umowy -> Ma umowę o pracę na czas nieokreślony lub inną umowę	0	0,0%	0	0,0%	1	5,3%	0	0,0%	0	0,0%
8	Zmienił(a) pracę lub stanowisko na wyższe lub wymagające wyższych kompetencji lub wiążące się z większą odpowiedzialnością lub otrzymał(a) podwyżkę	18	27,3%	26	26,5%	4	21,1%	12	23,1%	1	100,0%
9	Pracował(a) na część etatu -> Pracuje na cały etat	4	6,1%	3	3,1%	0	0,0%	1	1,9%	0	0,0%
	POPRAWA SYTUACJI ZAWODOWEJ (co najmniej jeden z powyższych rezultatów)	21	31,8%	32	32,7%	6	31,6%	13	25,0%	1	100,0%

Źródło: opracowanie własne na podstawie badania CATI, N=236 (tylko PI 08iv).

Tabela 26 Wartość wskaźnika w podziale na rezultat udziału w projekcie (zmianę w sytuacji po udziale w projekcie) oraz typ obszaru zamieszkania uczestników w ramach PI 08(iv).

Kategoria sytuacji	Rezultat Sytuacja w momencie rozpoczęcia udziału w projekcie - > Sytuacja po 6 miesiącach od zakończenia udziału w projekcie	PI 08(iv) - Typ obszaru			
		Miejski		Wiejski	
		N	%	N	%
1	Pracował(a) dorywczo -> Jest regularnym pracownikiem albo prowadzi własną działalność gospodarczą lub własne gospodarstwo rolne	4	2,3%	0	0,0%
2	Pomagał(a) w rodzinnej działalności lub gospodarstwie rolnym -> Jest regularnym pracownikiem albo prowadzi własną działalność gospodarczą lub własne gospodarstwo rolne	0	0,0%	0	0,0%
3	Był(a) na płatnym stażu lub praktyce -> Jest regularnym pracownikiem albo prowadzi własną działalność gospodarczą lub własne gospodarstwo rolne	0	0,0%	0	0,0%
4	Miał(a) umowę o pracę na czas określony -> Ma umowę o pracę na czas nieokreślony	13	7,4%	5	8,2%
5	Miał(a) umowę o dzieło/zlecenie -> Ma umowę o pracę na czas nieokreślony	3	1,7%	2	3,3%
6	Pracował(a) na podstawie innej umowy -> Ma umowę o pracę na czas nieokreślony	0	0,0%	0	0,0%
7	Pracowała(a) bez umowy -> Ma umowę o pracę na czas nieokreślony lub inną umowę	0	0,0%	1	1,6%
8	Zmienił(a) pracę lub stanowisko na wyższe lub wymagające wyższych kompetencji lub wiążące się z większą odpowiedzialnością lub otrzymał(a) podwyżkę	43	24,6%	18	29,5%
9	Pracował(a) na część etatu -> Pracuje na cały etat	8	4,6%	0	0,0%
	POPRAWA SYTUACJI ZAWODOWEJ (co najmniej jeden z powyższych rezultatów)	53	30,3%	20	32,8%

Źródło: opracowanie własne na podstawie badania CATI, N=236(tylko PI 08iv).

Celami szczegółowymi przypisanymi w treści RPO WZ 2014-2020 do tego PI są:

- 1) Wzrost liczby przedsiębiorstw, które zrealizowały cel rozwojowy;
- 2) Wzrost zdolności przystosowania się przedsiębiorstw do zmian oraz zniwelowanie ryzyka bezrobocia pracowników przedsiębiorstw przechodzących procesy adaptacyjne.

Współczesna konkurencyjna gospodarka wymusza na dostawcach produktów i usług stałe utrzymanie ich na wysokim, satysfakcjonującym nabywców poziomie. W województwie zachodniopomorskim szczególnie rozwinięty jest sektor mikro-, małych i średnich przedsiębiorstw, którego specyfika powoduje wrażliwość na zmiany i niekorzystne trendy w gospodarce, co w konsekwencji ma bezpośredni wpływ na sytuację przedsiębiorców oraz ich pracowników. Jednocześnie, również duże przedsiębiorstwa wykazują znaczne potrzeby w zakresie podnoszenia kwalifikacji i kompetencji pracowników. Zadaniem RPO WZ 2014-2020 jest w związku z tym realizacja usług rozwojowych, m.in. poprzez nabywanie i podnoszenie przez pracowników kwalifikacji, co ma pozwolić na wzrost poziomu konkurencyjności i kondycji zachodniopomorskich przedsiębiorstw.

W przypadku przedsiębiorstw przechodzących procesy restrukturyzacji istotne jest natomiast takie wspieranie pracowników podlegających procesowi outplacementu, które prowadzić będzie do zmiany bądź uzupełnienia kwalifikacji oraz ponownego odnalezienia się na rynku pracy.

Efektom przedsięwzięć zaplanowanych w ramach PI 08(v) ma być przyczynianie się w głównej mierze do zwiększenia adaptacyjności przedsiębiorstw do zmian, w szczególności w zakresie restrukturyzacji, oraz do zmniejszenia liczby pracowników zagrożonych zwolnieniem z pracy.

Typy projektów, jakie realizowane były w ramach PI:

- 1) Usługi rozwojowe skierowane do przedsiębiorców i pracowników przedsiębiorstw na podstawie systemu popytowego;
- 2) Wsparcie adresowane do przedsiębiorstw odczuwających negatywne skutki zmian gospodarczych oraz ich pracowników, mające na celu dostosowanie do tych zmian;
- 3) Wsparcie dla osób zwolnionych, przewidzianych do zwolnienia lub zagrożonych zwolnieniem z pracy z przyczyn dotyczących zakładu pracy, realizowane w formie tworzenia i wdrażania programów typu outplacement.

W pierwszym typie projektów przewidziano wspieranie rozwoju kwalifikacji przedsiębiorców i pracowników na podstawie systemu popytowego.

W ramach usług rozwojowych przyznawana była pomoc przedsięwzięciom z zakresu usług szkoleniowych, doradczych, diagnostycznych, wdrożeniowych, m.in. z dziedziny zarządzania strategicznego i nowoczesnych metod zarządzania przedsiębiorstwem,

które mają na celu wspieranie szeroko rozumianego rozwoju działalności podmiotów gospodarczych w regionie. Wspierane były również duże przedsiębiorstwa, dla których podnoszenie kwalifikacji i kompetencji ich pracowników potrzebne jest do rozwoju i pozytywnej zmiany. Wsparcie dla tych podmiotów kierowane było do osób o niskich kwalifikacjach, które pracują w podmiotach działających w obszarze wspierania innowacji lub reindustrializacji. Dystrybucja środków oparta była o system popytowy, zgodnie z potrzebami przedsiębiorców i pracowników przedsiębiorstw. Pracodawcy samodzielnie określali, jakie usługi rozwojowe są potrzebne ich przedsiębiorstwom i pracownikom. Możliwe też było poprzedzenie usługi rozwojowej wsparciem doradczym w celu ustalenia kluczowych kierunków realizacji wsparcia na rzecz przedsiębiorstwa i jego pracowników. Powyższy zakres działań miał celu wsparcie przedsiębiorstw i ich pracowników w zakresie zmiany lub poszerzenia kwalifikacji z wykorzystaniem systemu usług rozwojowych.

W celu poprawy zdolności przedsiębiorstw oraz pracowników do adaptacji do zmian wynikających z dynamicznych uwarunkowań gospodarczych przewidziano pomoc w ramach typu 2 i 3.

W typie 2 możliwe było uzyskanie wsparcia przez przedsiębiorstwa, które odczuwają negatywne skutki zmian gospodarczych i dla których niezbędne byłoby zastosowanie różnych działań na rzecz zapobiegania lub rozwiązywania sytuacji kryzysowych (szybkie reagowanie). W ramach projektu możliwe było m.in. zapewnianie przedsiębiorcy, który znalazł się w trudnej bądź kryzysowej sytuacji, wsparcia doradczego w zakresie opracowania i/lub wdrożenia planu restrukturyzacji przedsiębiorstwa, planu zwolnień monitorowanych lub programu typu outplacement, przeprowadzenia procesu zmiany profilu działalności przedsiębiorstwa.

W typie 3 możliwe było zapewnienie wsparcia dla osób tracących zatrudnienie z przyczyn dotyczących zakładu pracy, w przypadku których pracodawca nie ma ustawowego obowiązku przygotowania planu zwolnień monitorowanych i nie prowadził bądź nie będzie prowadził żadnych działań wspierających w związku z dokonanym lub planowanym zwolnieniem z pracy, jak również w przypadku, w którym pracodawcy ten obowiązek mają.

Powyższy zakres działań miał na celu wsparcie przedsiębiorstw przechodzących procesy restrukturyzacyjne i modernizacyjne w zakresie zmiany oraz ich pracowników i przyczynić się miał do poprawy zdolności przystosowania ich do zmian.

Biorąc pod uwagę powyżej przywołane założenia RPO WZ 2014-2020 oraz niżej zaprezentowane wyniki badania, należy stwierdzić, że efektem tych działań była poprawa sytuacji ponad 24% uczestników projektów realizowanych w ramach przedmiotowego PI – można zatem uznać je za skuteczne. Głównym rezultatem było umożliwienie rozwoju zawodowego, w tym uzyskanie awansu lub podwyżki, przy czym wyróżniająco się wysoki odsetek tego rodzaju zmian obserwuje się wśród uczestników przedmiotowych projektów z najmłodszej grupy osób aktywnych zawodowo (do 25 lat). Projekty objęte PI 08(v) były także bardziej skuteczne wśród osób o wykształceniu ponadgimnazjalnym lub policealnym.

Tabela 27 Wartość wskaźnika w podziale na rezultat udziału w projekcie (zmianę w sytuacji po udziale w projekcie) w ramach PI 08(v).

Kategoria sytuacji	Rezultat Sytuacja w momencie rozpoczęcia udziału w projekcie -> Sytuacja po 6 miesiącach od zakończenia udziału w projekcie	PI 08(v) - Ogółem	
		N	%
1	Pracował(a) dorywczo -> Jest regularnym pracownikiem albo prowadzi własną działalność gospodarczą lub własne gospodarstwo rolne	5	0,7%
2	Pomagał(a) w rodzinnej działalności lub gospodarstwie rolnym -> Jest regularnym pracownikiem albo prowadzi własną działalność gospodarczą lub własne gospodarstwo rolne	0	0,0%
3	Był(a) na płatnym stażu lub praktyce -> Jest regularnym pracownikiem albo prowadzi własną działalność gospodarczą lub własne gospodarstwo rolne	2	0,3%
4	Miał(a) umowę o pracę na czas określony -> Ma umowę o pracę na czas nieokreślony	35	4,8%
5	Miał(a) umowę o dzieło/zlecenie -> Ma umowę o pracę na czas nieokreślony	10	1,4%
6	Pracował(a) na podstawie innej umowy -> Ma umowę o pracę na czas nieokreślony	0	0,0%
7	Pracowała(a) bez umowy -> Ma umowę o pracę na czas nieokreślony lub inną umowę	1	0,1%
8	Zmienił(a) pracę lub stanowisko na wyższe lub wymagające wyższych kompetencji lub wiążące się z większą odpowiedzialnością lub otrzymał(a) podwyżkę	147	20,0%
9	Pracował(a) na część etatu -> Pracuje na cały etat	18	2,4%
	POPRAWA SYTUACJI ZAWODOWEJ (co najmniej jeden z powyższych rezultatów)	178	24,2%

Źródło: opracowanie własne na podstawie badania CATI, N=736 (tylko PI 08v).

Tabela 28 Wartość wskaźnika w podziale na rezultat udziału w projekcie (zmianę w sytuacji po udziale w projekcie) oraz płeć w ramach PI 08(v).

Kategoria sytuacji	Rezultat Sytuacja w momencie rozpoczęcia udziału w projekcie -> Sytuacja po 6 miesiącach od zakończenia udziału w projekcie	PI 08(v) - Płeć			
		Kobiety		Mężczyźni	
		N	%	N	%
1	Pracował(a) dorywczo -> Jest regularnym pracownikiem albo prowadzi własną działalność gospodarczą lub własne gospodarstwo rolne	4	1,1%	1	0,3%
2	Pomagał(a) w rodzinnej działalności lub gospodarstwie rolnym -> Jest regularnym pracownikiem albo prowadzi własną działalność gospodarczą lub własne gospodarstwo rolne	0	0,0%	0	0,0%
3	Był(a) na płatnym stażu lub praktyce -> Jest regularnym pracownikiem albo prowadzi własną działalność gospodarczą lub własne gospodarstwo rolne	2	0,5%	0	0,0%
4	Miał(a) umowę o pracę na czas określony -> Ma umowę o pracę na czas nieokreślony	24	6,5%	11	3,0%
5	Miał(a) umowę o dzieło/zlecenie -> Ma umowę o pracę na czas nieokreślony	8	2,2%	2	0,5%

Kategoria sytuacji	Rezultat Sytuacja w momencie rozpoczęcia udziału w projekcie -> Sytuacja po 6 miesiącach od zakończenia udziału w projekcie	PI 08(v) - Płeć			
		Kobiety		Mężczyźni	
		N	%	N	%
6	Pracował(a) na podstawie innej umowy -> Ma umowę o pracę na czas nieokreślony	0	0,0%	0	0,0%
7	Pracowała(a) bez umowy -> Ma umowę o pracę na czas nieokreślony lub inną umowę	1	0,3%	0	0,0%
8	Zmienił(a) pracę lub stanowisko na wyższe lub wymagające wyższych kompetencji lub wiążące się z większą odpowiedzialnością lub otrzymał(a) podwyżkę	72	19,5%	75	20,4%
9	Pracował(a) na część etatu -> Pracuje na cały etat	14	3,8%	4	1,1%
	POPRAWA SYTUACJI ZAWODOWEJ (co najmniej jeden z powyższych rezultatów)	93	25,2%	85	23,2%

Źródło: opracowanie własne na podstawie badania CATI, N=736 (tylko PI 08v).

Tabela 29 Wartość wskaźnika w podziale na rezultat udziału w projekcie (zmianę w sytuacji po udziale w projekcie) oraz wiek w ramach PI 08(v).

Kategoria sytuacji	Rezultat Sytuacja w momencie rozpoczęcia udziału w projekcie -> Sytuacja po 6 miesiącach od zakończenia udziału w projekcie	PI 08(v) - Wiek					
		Poniżej 25		25-54		Ponad 54	
		N	%	N	%	N	%
1	Pracował(a) dorywczo -> Jest regularnym pracownikiem albo prowadzi własną działalność gospodarczą lub własne gospodarstwo rolne	2	2,7%	3	0,5%	0	0,0%
2	Pomagał(a) w rodzinnej działalności lub gospodarstwie rolnym -> Jest regularnym pracownikiem albo prowadzi własną działalność gospodarczą lub własne gospodarstwo rolne	0	0,0%	0	0,0%	0	0,0%
3	Był(a) na płatnym stażu lub praktyce -> Jest regularnym pracownikiem albo prowadzi własną działalność gospodarczą lub własne gospodarstwo rolne	2	2,7%	0	0,0%	0	0,0%
4	Miał(a) umowę o pracę na czas określony -> Ma umowę o pracę na czas nieokreślony	7	9,6%	25	4,2%	3	4,1%
5	Miał(a) umowę o dzieło/zlecenie -> Ma umowę o pracę na czas nieokreślony	5	6,8%	4	0,7%	1	1,4%
6	Pracował(a) na podstawie innej umowy -> Ma umowę o pracę na czas nieokreślony	0	0,0%	0	0,0%	0	0,0%
7	Pracowała(a) bez umowy -> Ma umowę o pracę na czas nieokreślony lub inną umowę	1	1,4%	0	0,0%	0	0,0%
8	Zmienił(a) pracę lub stanowisko na wyższe lub wymagające wyższych kompetencji lub wiążące się z większą odpowiedzialnością lub otrzymał(a) podwyżkę	25	34,2%	115	19,5%	7	9,5%
9	Pracował(a) na część etatu -> Pracuje na cały etat	5	6,8%	10	1,7%	3	4,1%
	POPRAWA SYTUACJI ZAWODOWEJ (co najmniej jeden z powyższych rezultatów)	32	43,8%	136	23,1%	10	13,5%

Źródło: opracowanie własne na podstawie badania CATI, N=736 (tylko PI 08v).

Tabela 30 Wartość wskaźnika w podziale na rezultat udziału w projekcie (zmianę w sytuacji po udziale w projekcie) oraz wykształcenie w ramach PI 08(v).

Kategoria sytuacji	Rezultat Sytuacja w momencie rozpoczęcia udziału w projekcie -> Sytuacja po 6 miesiącach od zakończenia udziału w projekcie	PI 08(v) - Wykształcenie					
		ISCED 0-2		ISCED 3-4		ISCED 5-8	
		N	%	N	%	N	%
1	Pracował(a) dorywczo -> Jest regularnym pracownikiem albo prowadzi własną działalność gospodarczą lub własne gospodarstwo rolne	0	0,0%	4	1,1%	1	0,3%
2	Pomagał(a) w rodzinnej działalności lub gospodarstwie rolnym -> Jest regularnym pracownikiem albo prowadzi własną działalność gospodarczą lub własne gospodarstwo rolne	0	0,0%	0	0,0%	0	0,0%
3	Był(a) na płatnym stażu lub praktyce -> Jest regularnym pracownikiem albo prowadzi własną działalność gospodarczą lub własne gospodarstwo rolne	0	0,0%	1	0,3%	1	0,3%
4	Miał(a) umowę o pracę na czas określony -> Ma umowę o pracę na czas nieokreślony	2	6,3%	16	4,4%	17	4,9%
5	Miał(a) umowę o dzieło/zlecenie -> Ma umowę o pracę na czas nieokreślony	0	0,0%	6	1,7%	4	1,2%
6	Pracował(a) na podstawie innej umowy -> Ma umowę o pracę na czas nieokreślony	0	0,0%	0	0,0%	0	0,0%
7	Pracowała(a) bez umowy -> Ma umowę o pracę na czas nieokreślony lub inną umowę	0	0,0%	1	0,3%	0	0,0%
8	Zmienił(a) pracę lub stanowisko na wyższe lub wymagające wyższych kompetencji lub wiążące się z większą odpowiedzialnością lub otrzymał(a) podwyżkę	2	6,3%	83	23,1%	62	18,0%
9	Pracował(a) na część etatu -> Pracuje na cały etat	1	3,1%	8	2,2%	9	2,6%
	POPRAWA SYTUACJI ZAWODOWEJ (co najmniej jeden z powyższych rezultatów)	5	15,6%	99	27,5%	74	21,5%

Źródło: opracowanie własne na podstawie badania CATI, N=736 (tylko PI 08v).

Tabela 31 Wartość wskaźnika w podziale na rezultat udziału w projekcie (zmianę w sytuacji po udziale w projekcie) oraz subregion zamieszkania w ramach PI 08(v).

Kategoria sytuacji	Rezultat Sytuacja w momencie rozpoczęcia udziału w projekcie - > Sytuacja po 6 miesiącach od zakończenia udziału w projekcie	PI 08(v) - Subregion									
		Koszaliński		Miasto Szczecin		Szczecinecko-pyrzycki		Szczeciński		Inne województwo	
		N	%	N	%	N	%	N	%	N	%
1	Pracował(a) dorywczo -> Jest regularnym pracownikiem albo prowadzi własną działalność gospodarczą lub własne gospodarstwo rolne	1	0,5%	1	0,4%	1	1,0%	1	0,5%	1	3,7%
2	Pomagał(a) w rodzinnej działalności lub gospodarstwie rolnym -> Jest regularnym pracownikiem albo prowadzi własną działalność gospodarczą lub własne gospodarstwo rolne	0	0,0%	0	0,0%	0	0,0%	0	0,0%	0	0,0%
3	Był(a) na płatnym stażu lub praktyce -> Jest regularnym pracownikiem albo prowadzi własną działalność gospodarczą lub własne gospodarstwo rolne	1	0,5%	0	0,0%	1	1,0%	0	0,0%	0	0,0%
4	Miał(a) umowę o pracę na czas określony -> Ma umowę o pracę na czas nieokreślony	6	3,1%	11	4,7%	2	2,0%	14	7,7%	2	7,4%
5	Miał(a) umowę o dzieło/zlecenie -> Ma umowę o pracę na czas nieokreślony	2	1,0%	1	0,4%	4	4,0%	2	1,1%	1	3,7%
6	Pracował(a) na podstawie innej umowy -> Ma umowę o pracę na czas nieokreślony	0	0,0%	0	0,0%	0	0,0%	0	0,0%	0	0,0%
7	Pracowała(a) bez umowy -> Ma umowę o pracę na czas nieokreślony lub inną umowę	0	0,0%	0	0,0%	1	1,0%	0	0,0%	0	0,0%
8	Zmienił(a) pracę lub stanowisko na wyższe lub wymagające wyższych kompetencji lub wiążące się z większą odpowiedzialnością lub otrzymał(a) podwyżkę	44	22,9%	43	18,2%	16	16,2%	39	21,4%	5	18,5%
9	Pracował(a) na część etatu -> Pracuje na cały etat	6	3,1%	5	2,1%	3	3,0%	4	2,2%	0	0,0%
	POPRAWA SYTUACJI ZAWODOWEJ (co najmniej jeden z powyższych rezultatów)	49	25,5%	53	22,5%	20	20,2%	50	27,5%	6	22,2%

Źródło: opracowanie własne na podstawie badania CATI, N=736 (tylko PI 08v).

Tabela 32 Wartość wskaźnika w podziale na rezultat udziału w projekcie (zmianę w sytuacji po udziale w projekcie) oraz typ obszaru zamieszkania uczestników w ramach PI 08(v).

Kategoria sytuacji	Rezultat Sytuacja w momencie rozpoczęcia udziału w projekcie - > Sytuacja po 6 miesiącach od zakończenia udziału w projekcie	PI 08(v) - Typ obszaru			
		Miejski		Wiejski	
		N	%	N	%
1	Pracował(a) dorywczo -> Jest regularnym pracownikiem albo prowadzi własną działalność gospodarczą lub własne gospodarstwo rolne	1	0,2%	4	1,5%
2	Pomagał(a) w rodzinnej działalności lub gospodarstwie rolnym -> Jest regularnym pracownikiem albo prowadzi własną działalność gospodarczą lub własne gospodarstwo rolne	0	0,0%	0	0,0%
3	Był(a) na płatnym stażu lub praktyce -> Jest regularnym pracownikiem albo prowadzi własną działalność gospodarczą lub własne gospodarstwo rolne	1	0,2%	1	0,4%
4	Miał(a) umowę o pracę na czas określony -> Ma umowę o pracę na czas nieokreślony	22	4,6%	13	5,0%
5	Miał(a) umowę o dzieło/zlecenie -> Ma umowę o pracę na czas nieokreślony	5	1,0%	5	1,9%
6	Pracował(a) na podstawie innej umowy -> Ma umowę o pracę na czas nieokreślony	0	0,0%	0	0,0%
7	Pracowała(a) bez umowy -> Ma umowę o pracę na czas nieokreślony lub inną umowę	0	0,0%	1	0,4%
8	Zmienił(a) pracę lub stanowisko na wyższe lub wymagające wyższych kompetencji lub wiążące się z większą odpowiedzialnością lub otrzymał(a) podwyżkę	92	19,3%	55	21,2%
9	Pracował(a) na część etatu -> Pracuje na cały etat	10	2,1%	8	3,1%
	POPRAWA SYTUACJI ZAWODOWEJ (co najmniej jeden z powyższych rezultatów)	111	23,3%	67	25,9%

Źródło: opracowanie własne na podstawie badania CATI, N=736 (tylko PI 08v).

PI 09 (IV) UŁATWIANIE DOSTĘPU DO PRZYSTĘPNYCH CENOWO, TRWAŁYCH ORAZ WYSOKIEJ JAKOŚCI USŁUG, W TYM OPIEKI ZDROWOTNEJ I USŁUG SOCJALNYCH ŚWIADCZONYCH W INTERESIE OGÓLNYM

Celami szczegółowymi przypisanymi w treści RPO WZ 2014-2020 do tego PI są:

- 1) Zwiększenie dostępności usług społecznych, w szczególności usług środowiskowych, opiekuńczych oraz usług wsparcia rodziny i pieczy zastępczej, dla osób zagrożonych ubóstwem i/lub wykluczeniem społecznym;
- 2) Zwiększenie dostępności usług zdrowotnych w szczególności dla osób zagrożonych ubóstwem i/lub wykluczeniem społecznym.

Interwencja realizowana w ramach PI 09(iv) zakłada działania zmierzające do ułatwienia dostępu do niedrogich, trwałych oraz wysokiej jakości usług społecznych świadczonych w interesie ogólnym. W tym celu priorytetowe było rozwijanie instrumentów ukierunkowanych na wsparcie rodzin, w tym profilaktykę pomagającą przeciwdziałać dziedziczeniu biedy, oraz zwiększenie dostępności i jakości usług opiekuńczych. Należy mieć na względzie, że brak lub ograniczenie dostępu do tych usług powoduje trwałe, często nieodwracalne pogorszenie zdolności do uczestnictwa w życiu społecznym, w tym do podjęcia i utrzymania zatrudnienia, co bezpośrednio przyczynia się do zwiększenia ryzyka wystąpienia ubóstwa.

Oczekiwanym efektem planowanych interwencji jest ograniczenie istniejących nierówności w zakresie dostępu do usług społecznych. Rezultatem tych działań ma być szereg korzystnych zmian w kontekście występowania negatywnych zjawisk społecznych – w odniesieniu do obszaru, na którym skupia się niniejsze badanie, szczególnie ważne pozostaje wsparcie osób, opiekujących się osobami potrzebującymi wsparcia w codziennym funkcjonowaniu, w tym również osobami z niepełnosprawnościami, które często w związku z tym nie mogą bądź mają ograniczone możliwości podjęcia lub rozwoju aktywności zawodowej. Interwencja przedmiotowego PI ma charakter wielowymiarowy, który pozwala zmniejszyć oraz wyeliminować zjawisko wykluczenia społecznego, wyrównać dysproporcje, przede wszystkim stwarzając warunki do podjęcia pracy, co z punktu widzenia niniejszej ewaluacji jest szczególnie ważne.

Interwencja dotyczy również działań związanych z walką i zapobieganiem pandemii COVID-19 oraz jej skutkom.

Wsparcie w ramach PI (iv) zostało także ukierunkowane na zwiększenie dostępu do usług zdrowotnych, w tym na deinstytucjonalizację w sferze opieki zdrowotnej i rehabilitacji medycznej nad osobami potrzebującymi wsparcia w codziennym funkcjonowaniu. W kontekście niniejszego badania jest to szczególnie ważne ze względu na to, w jaki sposób posiadanie dziecka z poważną wadą rozwojową/ zespołem wad zaburza funkcjonowanie rodziny. Istotne jest zatem podjęcie działań mających na celu wczesne wykrywanie wad rozwojowych wśród dzieci (w tym dzieci w wieku szkolnym) i niemowląt oraz wdrożenie programów rehabilitacji dzieci z niepełnosprawnościami lub zagrożonych niepełnosprawnością. Prowadzone działania

mają ograniczać ryzyko przerywania aktywności zawodowej oraz ubóstwa i wykluczenia społecznego, w tym ryzyko dziedziczenia ubóstwa.

Typy projektów, jakie realizowane były w ramach PI:

- 1) Świadczenie wysokiej jakości zindywidualizowanych usług społecznych (pomocy społecznej, wsparcia rodziny i pieczy zastępczej) w celu zwiększenia ich dostępności;
- 2) Tworzenie nowych i rozwój istniejących zdeinstytucjonalizowanych form usług środowiskowych, usług opiekuńczych oraz usług wsparcia rodziny i pieczy zastępczej;
- 3) Wsparcie dla świadczenia i rozwoju usług w mieszkaniach chronionych, wspomaganych;
- 4) Wsparcie w zakresie wczesnej interwencji kryzysowej oraz działania związane z przeciwdziałaniem i zwalczaniem skutków COVID-19.

W ramach przedmiotowego PI duży nacisk położony został na indywidualizację wsparcia oraz dostosowanie go w jak największym stopniu do zdiagnozowanych potrzeb konkretnych osób lub grup.

W obszarze pomocy rodzinom, z perspektywy niniejszego badania warto przede wszystkim zaznaczyć, że interwencja zakłada wsparcie w formie dziennej opieki środowiskowej łączone z aktywizacją społeczno-zawodową rodziców. Ponadto działania w ramach PI 9(iv) koncentrują się m.in. na rozwoju usług opiekuńczych (w tym miejsc pobytu dziennego) dla osób z niepełnosprawnościami i starszych (wsparcie opieki nad osobami potrzebującymi wsparcia w codziennym funkcjonowaniu połączone jest z działaniami aktywizującymi ich opiekunów w celu promowania ich zatrudnienia).

W ramach dostępności do usług społecznych oraz ich korelacji z usługami zdrowotnymi przewidziano szereg instrumentów mających na celu wsparcie osób oraz rodzin dotkniętych problemami schorzeń o podłożu psychicznym i niepełnosprawności. W ramach deinstytucjonalizacji usług społecznych zapewnione zostało m.in. wsparcie pracodawców zatrudniających osoby z zaburzeniami psychicznymi i/lub z niepełnosprawnościami, pomoc specjalistów dla rodzin w których funkcjonują ww. osoby, a także pomoc psychologiczna i oferta diagnostyczno-terapeutyczna dla ww. osób.

Biorąc pod uwagę powyżej przywołane założenia RPO WZ 2014-2020 oraz niżej zaprezentowane wyniki badania, należy stwierdzić, że efektem tych działań była poprawa sytuacji niespełna 13% uczestników projektów realizowanych w ramach przedmiotowego PI – na tle pozostałych były one zatem najmniej skuteczne, na co wskazuje najniższa wśród wszystkich PI uzyskana wartość badanego wskaźnika długoterminowego.

Tabela 33 Wartość wskaźnika w podziale na rezultat udziału w projekcie (zmianę w sytuacji po udziale w projekcie) w ramach PI 09(iv).

Kategoria sytuacji	Rezultat Sytuacja w momencie rozpoczęcia udziału w projekcie -> Sytuacja po 6 miesiącach od zakończenia udziału w projekcie	PI 09(iv) - Ogółem	
		N	%
1	Pracował(a) dorywczo -> Jest regularnym pracownikiem albo prowadzi własną działalność gospodarczą lub własne gospodarstwo rolne	10	2,2%
2	Pomagał(a) w rodzinnej działalności lub gospodarstwie rolnym -> Jest regularnym pracownikiem albo prowadzi własną działalność gospodarczą lub własne gospodarstwo rolne	0	0,0%
3	Był(a) na płatnym stażu lub praktyce -> Jest regularnym pracownikiem albo prowadzi własną działalność gospodarczą lub własne gospodarstwo rolne	1	0,2%
4	Miał(a) umowę o pracę na czas określony -> Ma umowę o pracę na czas nieokreślony	15	3,3%
5	Miał(a) umowę o dzieło/zlecenie -> Ma umowę o pracę na czas nieokreślony	8	1,8%
6	Pracował(a) na podstawie innej umowy -> Ma umowę o pracę na czas nieokreślony	0	0,0%
7	Pracowała(a) bez umowy -> Ma umowę o pracę na czas nieokreślony lub inną umowę	1	0,2%
8	Zmienił(a) pracę lub stanowisko na wyższe lub wymagające wyższych kompetencji lub wiążące się z większą odpowiedzialnością lub otrzymał(a) podwyżkę	35	7,8%
9	Pracował(a) na część etatu -> Pracuje na cały etat	5	1,1%
	POPRAWA SYTUACJI ZAWODOWEJ (co najmniej jeden z powyższych rezultatów)	57	12,7%

Źródło: opracowanie własne na podstawie badania CATI, N=450 (tylko PI 09iv).

Tabela 34 Wartość wskaźnika w podziale na rezultat udziału w projekcie (zmianę w sytuacji po udziale w projekcie) oraz płeć w ramach PI 09(iv).

Kategoria sytuacji	Rezultat Sytuacja w momencie rozpoczęcia udziału w projekcie -> Sytuacja po 6 miesiącach od zakończenia udziału w projekcie	PI 09(iv) - Płeć			
		Kobiety		Mężczyźni	
		N	%	N	%
1	Pracował(a) dorywczo -> Jest regularnym pracownikiem albo prowadzi własną działalność gospodarczą lub własne gospodarstwo rolne	9	3,4%	1	0,5%
2	Pomagał(a) w rodzinnej działalności lub gospodarstwie rolnym -> Jest regularnym pracownikiem albo prowadzi własną działalność gospodarczą lub własne gospodarstwo rolne	0	0,0%	0	0,0%
3	Był(a) na płatnym stażu lub praktyce -> Jest regularnym pracownikiem albo prowadzi własną działalność gospodarczą lub własne gospodarstwo rolne	1	0,4%	0	0,0%
4	Miał(a) umowę o pracę na czas określony -> Ma umowę o pracę na czas nieokreślony	7	2,7%	8	4,3%

Kategoria sytuacji	Rezultat Sytuacja w momencie rozpoczęcia udziału w projekcie -> Sytuacja po 6 miesiącach od zakończenia udziału w projekcie	PI 09(iv) - Płeć			
		Kobiety		Mężczyźni	
		N	%	N	%
5	Miał(a) umowę o dzieło/zlecenie -> Ma umowę o pracę na czas nieokreślony	6	2,3%	2	1,1%
6	Pracował(a) na podstawie innej umowy -> Ma umowę o pracę na czas nieokreślony	0	0,0%	0	0,0%
7	Pracowała(a) bez umowy -> Ma umowę o pracę na czas nieokreślony lub inną umowę	1	0,4%	0	0,0%
8	Zmienił(a) pracę lub stanowisko na wyższe lub wymagające wyższych kompetencji lub wiążące się z większą odpowiedzialnością lub otrzymał(a) podwyżkę	23	8,8%	12	6,4%
9	Pracował(a) na część etatu -> Pracuje na cały etat	4	1,5%	1	0,5%
	POPRAWA SYTUACJI ZAWODOWEJ (co najmniej jeden z powyższych rezultatów)	36	13,7%	21	11,2%

Źródło: opracowanie własne na podstawie badania CATI, N=450 (tylko PI 09iv).

Tabela 35 Wartość wskaźnika w podziale na rezultat udziału w projekcie (zmianę w sytuacji po udziale w projekcie) oraz wiek w ramach PI 09(iv).

Kategoria sytuacji	Rezultat Sytuacja w momencie rozpoczęcia udziału w projekcie -> Sytuacja po 6 miesiącach od zakończenia udziału w projekcie	PI 09(iv) - Wiek					
		Poniżej 25		25-54		Ponad 54	
		N	%	N	%	N	%
1	Pracował(a) dorywczo -> Jest regularnym pracownikiem albo prowadzi własną działalność gospodarczą lub własne gospodarstwo rolne	0	0,0%	9	2,4%	1	1,5%
2	Pomagał(a) w rodzinnej działalności lub gospodarstwie rolnym -> Jest regularnym pracownikiem albo prowadzi własną działalność gospodarczą lub własne gospodarstwo rolne	0	0,0%	0	0,0%	0	0,0%
3	Był(a) na płatnym stażu lub praktyce -> Jest regularnym pracownikiem albo prowadzi własną działalność gospodarczą lub własne gospodarstwo rolne	1	7,1%	0	0,0%	0	0,0%
4	Miał(a) umowę o pracę na czas określony -> Ma umowę o pracę na czas nieokreślony	1	7,1%	13	3,5%	1	1,5%
5	Miał(a) umowę o dzieło/zlecenie -> Ma umowę o pracę na czas nieokreślony	0	0,0%	6	1,6%	2	3,1%
6	Pracował(a) na podstawie innej umowy -> Ma umowę o pracę na czas nieokreślony	0	0,0%	0	0,0%	0	0,0%
7	Pracowała(a) bez umowy -> Ma umowę o pracę na czas nieokreślony lub inną umowę	1	7,1%	0	0,0%	0	0,0%
8	Zmienił(a) pracę lub stanowisko na wyższe lub wymagające wyższych kompetencji lub wiążące się z większą odpowiedzialnością lub otrzymał(a) podwyżkę	1	7,1%	31	8,4%	3	4,6%
9	Pracował(a) na część etatu -> Pracuje na cały etat	0	0,0%	5	1,3%	0	0,0%
	POPRAWA SYTUACJI ZAWODOWEJ (co najmniej jeden z powyższych rezultatów)	2	14,3%	50	13,5%	5	7,7%

Źródło: opracowanie własne na podstawie badania CATI, N=450 (tylko PI 09iv).

Tabela 36 Wartość wskaźnika w podziale na rezultat udziału w projekcie (zmianę w sytuacji po udziale w projekcie) oraz wykształcenie w ramach PI 09(iv).

Kategoria sytuacji	Rezultat Sytuacja w momencie rozpoczęcia udziału w projekcie -> Sytuacja po 6 miesiącach od zakończenia udziału w projekcie	PI 09(iv) - Wykształcenie					
		ISCED 0-2		ISCED 3-4		ISCED 5-8	
		N	%	N	%	N	%
1	Pracował(a) dorywczo -> Jest regularnym pracownikiem albo prowadzi własną działalność gospodarczą lub własne gospodarstwo rolne	5	8,1%	4	1,4%	1	1,0%
2	Pomagał(a) w rodzinnej działalności lub gospodarstwie rolnym -> Jest regularnym pracownikiem albo prowadzi własną działalność gospodarczą lub własne gospodarstwo rolne	0	0,0%	0	0,0%	0	0,0%
3	Był(a) na płatnym stażu lub praktyce -> Jest regularnym pracownikiem albo prowadzi własną działalność gospodarczą lub własne gospodarstwo rolne	0	0,0%	1	0,3%	0	0,0%
4	Miał(a) umowę o pracę na czas określony -> Ma umowę o pracę na czas nieokreślony	2	3,2%	8	2,8%	5	5,0%
5	Miał(a) umowę o dzieło/zlecenie -> Ma umowę o pracę na czas nieokreślony	3	4,8%	5	1,7%	0	0,0%
6	Pracował(a) na podstawie innej umowy -> Ma umowę o pracę na czas nieokreślony	0	0,0%	0	0,0%	0	0,0%
7	Pracowała(a) bez umowy -> Ma umowę o pracę na czas nieokreślony lub inną umowę	0	0,0%	1	0,3%	0	0,0%
8	Zmienił(a) pracę lub stanowisko na wyższe lub wymagające wyższych kompetencji lub wiążące się z większą odpowiedzialnością lub otrzymał(a) podwyżkę	4	6,5%	23	8,0%	8	7,9%
9	Pracował(a) na część etatu -> Pracuje na cały etat	1	1,6%	2	0,7%	2	2,0%
	POPRAWA SYTUACJI ZAWODOWEJ (co najmniej jeden z powyższych rezultatów)	9	14,5%	36	12,5%	12	11,9%

Źródło: opracowanie własne na podstawie badania CATI, N=450 (tylko PI 09iv).

Tabela 37 Wartość wskaźnika w podziale na rezultat udziału w projekcie (zmianę w sytuacji po udziale w projekcie) oraz subregion zamieszkania w ramach PI 09(iv).

Kategoria sytuacji	Rezultat Sytuacja w momencie rozpoczęcia udziału w projekcie - > Sytuacja po 6 miesiącach od zakończenia udziału w projekcie	PI 09(iv) - Subregion									
		Koszaliński		Miasto Szczecin		Szczecinecko-pyrzycki		Szczeciński		Inne województwo	
		N	%	N	%	N	%	N	%	N	%
1	Pracował(a) dorywczo -> Jest regularnym pracownikiem albo prowadzi własną działalność gospodarczą lub własne gospodarstwo rolne	1	0,7%	3	4,4%	4	2,3%	2	2,8%	0	0,0%
2	Pomagał(a) w rodzinnej działalności lub gospodarstwie rolnym -> Jest regularnym pracownikiem albo prowadzi własną działalność gospodarczą lub własne gospodarstwo rolne	0	0,0%	0	0,0%	0	0,0%	0	0,0%	0	0,0%
3	Był(a) na płatnym stażu lub praktyce -> Jest regularnym pracownikiem albo prowadzi własną działalność gospodarczą lub własne gospodarstwo rolne	0	0,0%	0	0,0%	1	0,6%	0	0,0%	0	0,0%
4	Miał(a) umowę o pracę na czas określony -> Ma umowę o pracę na czas nieokreślony	2	1,4%	4	5,9%	5	2,9%	4	5,6%	0	0,0%
5	Miał(a) umowę o dzieło/zlecenie -> Ma umowę o pracę na czas nieokreślony	1	0,7%	2	2,9%	3	1,8%	2	2,8%	0	0,0%
6	Pracował(a) na podstawie innej umowy -> Ma umowę o pracę na czas nieokreślony	0	0,0%	0	0,0%	0	0,0%	0	0,0%	0	0,0%
7	Pracowała(a) bez umowy -> Ma umowę o pracę na czas nieokreślony lub inną umowę	0	0,0%	0	0,0%	1	0,6%	0	0,0%	0	0,0%
8	Zmienił(a) pracę lub stanowisko na wyższe lub wymagające wyższych kompetencji lub wiążące się z większą odpowiedzialnością lub otrzymał(a) podwyżkę	10	7,1%	4	5,9%	16	9,4%	5	7,0%	0	0,0%
9	Pracował(a) na część etatu -> Pracuje na cały etat	1	0,7%	2	2,9%	2	1,2%	0	0,0%	0	0,0%
	POPRAWA SYTUACJI ZAWODOWEJ (co najmniej jeden z powyższych rezultatów)	14	10,0%	10	14,7%	21	12,3%	12	16,9%	0	0,0%

Źródło: opracowanie własne na podstawie badania CATI, N=450 (tylko PI 09iv).

Tabela 38 Wartość wskaźnika w podziale na rezultat udziału w projekcie (zmianę w sytuacji po udziale w projekcie) oraz typ obszaru zamieszkania uczestników w ramach PI 09(iv).

Kategoria sytuacji	Rezultat Sytuacja w momencie rozpoczęcia udziału w projekcie - > Sytuacja po 6 miesiącach od zakończenia udziału w projekcie	PI 09(iv) - Typ obszaru			
		Miejski		Wiejski	
		N	%	N	%
1	Pracował(a) dorywczo -> Jest regularnym pracownikiem albo prowadzi własną działalność gospodarczą lub własne gospodarstwo rolne	3	1,4%	7	3,0%
2	Pomagał(a) w rodzinnej działalności lub gospodarstwie rolnym -> Jest regularnym pracownikiem albo prowadzi własną działalność gospodarczą lub własne gospodarstwo rolne	0	0,0%	0	0,0%
3	Był(a) na płatnym stażu lub praktyce -> Jest regularnym pracownikiem albo prowadzi własną działalność gospodarczą lub własne gospodarstwo rolne	1	0,5%	0	0,0%
4	Miał(a) umowę o pracę na czas określony -> Ma umowę o pracę na czas nieokreślony	8	3,8%	7	3,0%
5	Miał(a) umowę o dzieło/zlecenie -> Ma umowę o pracę na czas nieokreślony	2	0,9%	6	2,5%
6	Pracował(a) na podstawie innej umowy -> Ma umowę o pracę na czas nieokreślony	0	0,0%	0	0,0%
7	Pracowała(a) bez umowy -> Ma umowę o pracę na czas nieokreślony lub inną umowę	1	0,5%	0	0,0%
8	Zmienił(a) pracę lub stanowisko na wyższe lub wymagające wyższych kompetencji lub wiążące się z większą odpowiedzialnością lub otrzymał(a) podwyżkę	14	6,6%	21	8,9%
9	Pracował(a) na część etatu -> Pracuje na cały etat	4	1,9%	1	0,4%
	POPRAWA SYTUACJI ZAWODOWEJ (co najmniej jeden z powyższych rezultatów)	24	11,3%	33	13,9%

Źródło: opracowanie własne na podstawie badania CATI, N=450 (tylko PI 09iv).

PI 09 (V) WSPIERANIE PRZEDSIĘBIORCZOŚCI SPOŁECZNEJ I INTEGRACJI ZAWODOWEJ W PRZEDSIĘBIORSTWACH SPOŁECZNYCH ORAZ EKONOMII SPOŁECZNEJ I SOLIDARNEJ W CELU UŁATWIANIA DOSTĘPU DO ZATRUDNIENIA

Celem szczegółowym przypisanym w treści RPO WZ 2014-2020 do tego PI jest wzrost poziomu zatrudnienia w sektorze ekonomii społecznej.

Ekonomia społeczna została wskazana jako innowacyjny instrument wpływający na zwiększenie integracji społecznej i zawodowej osób wykluczonych społecznie oraz kapitału społecznego, a także rozwoju lokalnego. Podmioty ekonomii społecznej odgrywają ważną rolę w realizowaniu celu wspierania włączenia społecznego i walki z ubóstwem. Działalność taka pozwala na rozwiązywanie zróżnicowanych problemów społecznych w wielu obszarach życia publicznego. W województwie zachodniopomorskim zauważono wzrost liczby podmiotów ekonomii społecznej, jednak na etapie projektowania wsparcia Programu diagnozowano jednocześnie, że ich rozmieszczenie nie odpowiada strukturze demograficznej i rozpoznany potrzebom społecznym.

W związku z powyższym uznano, że podmioty ekonomii społecznej wymagają wsparcia zarówno w zakresie efektywności świadczonych usług, jak i profesjonalizacji i ekonomizacji działalności. Efektem realizowanych działań ma być stworzenie warunków do funkcjonowania podmiotów ekonomii społecznej, co wzmocni ich pozycję konkurencyjną. Ponadto efekty tych działań będą sprzyjać tworzeniu nowych miejsc pracy, a tym samym ograniczy to ryzyko bezrobocia wśród osób zagrożonych ubóstwem i/lub wykluczeniem społecznym.

Prowadzone działania w ramach niniejszego PI przynosić mają efekty bezpośrednie lub pośrednie w dłuższej perspektywie czasowej, ograniczając ryzyko przerywania aktywności zawodowej oraz ryzyko ubóstwa i wykluczenia społecznego, w tym dziedziczenia ubóstwa.

Typy projektów, jakie realizowane były w ramach PI:

- 1) Wsparcie dla utworzenia i/lub funkcjonowania (w tym wzmocnienia potencjału) instytucji wspierających ekonomię społeczną zgodnie z Krajowym Programem Rozwoju Ekonomii Społecznej.

Rozwój ekonomii społecznej wymaga bieżącego zapewnienia wsparcia doradczego, szkoleniowego, animacyjnego na różnych poziomach zależnych od potrzeb podmiotów ekonomii społecznej czy przedsiębiorstw społecznych. W związku z powyższym w ramach danego PI przewidziano możliwość finansowania usług wsparcia ekonomii społecznej i przedsiębiorstw społecznych, które powinny składać się m.in. z usług doradczych i szkoleniowych, usług prawnych, księgowych, marketingowych.

Biorąc pod uwagę powyżej przywołane założenia RPO WZ 2014-2020 oraz niżej zaprezentowane wyniki badania, należy stwierdzić, że efektem tych działań była poprawa sytuacji niemal 19% uczestników projektów realizowanych w ramach przedmiotowego PI – jest to wynik bardzo zbliżony do ogólnej osiągniętej wartości

wskaźnika poddanego ewaluacji. Działania okazały się najbardziej skuteczne jeśli chodzi o zmiany związane z awansem bądź otrzymaniem podwyżki przez uczestników projektów.

Tabela 39 Wartość wskaźnika w podziale na rezultat udziału w projekcie (zmianę w sytuacji po udziale w projekcie) w ramach PI 09(v).

Kategoria sytuacji	Rezultat Sytuacja w momencie rozpoczęcia udziału w projekcie -> Sytuacja po 6 miesiącach od zakończenia udziału w projekcie	PI 09(v) - Ogółem	
		N	%
1	Pracował(a) dorywczo -> Jest regularnym pracownikiem albo prowadzi własną działalność gospodarczą lub własne gospodarstwo rolne	5	0,9%
2	Pomagał(a) w rodzinnej działalności lub gospodarstwie rolnym -> Jest regularnym pracownikiem albo prowadzi własną działalność gospodarczą lub własne gospodarstwo rolne	0	0,0%
3	Był(a) na płatnym stażu lub praktyce -> Jest regularnym pracownikiem albo prowadzi własną działalność gospodarczą lub własne gospodarstwo rolne	4	0,7%
4	Miał(a) umowę o pracę na czas określony -> Ma umowę o pracę na czas nieokreślony	14	2,5%
5	Miał(a) umowę o dzieło/zlecenie -> Ma umowę o pracę na czas nieokreślony	6	1,1%
6	Pracował(a) na podstawie innej umowy -> Ma umowę o pracę na czas nieokreślony	1	0,2%
7	Pracowała(a) bez umowy -> Ma umowę o pracę na czas nieokreślony lub inną umowę	0	0,0%
8	Zmienił(a) pracę lub stanowisko na wyższe lub wymagające wyższych kompetencji lub wiążące się z większą odpowiedzialnością lub otrzymał(a) podwyżkę	90	16,3%
9	Pracował(a) na część etatu -> Pracuje na cały etat	9	1,6%
	POPRAWA SYTUACJI ZAWODOWEJ (co najmniej jeden z powyższych rezultatów)	104	18,8%

Źródło: opracowanie własne na podstawie badania CATI, N=552 (tylko PI 09v).

Tabela 40 Wartość wskaźnika w podziale na rezultat udziału w projekcie (zmianę w sytuacji po udziale w projekcie) oraz płeć w ramach PI 09(v).

Kategoria sytuacji	Rezultat Sytuacja w momencie rozpoczęcia udziału w projekcie -> Sytuacja po 6 miesiącach od zakończenia udziału w projekcie	PI 09(v) - Płeć			
		Kobiety		Mężczyźni	
		N	%	N	%
1	Pracował(a) dorywczo -> Jest regularnym pracownikiem albo prowadzi własną działalność gospodarczą lub własne gospodarstwo rolne	4	1,3%	1	0,4%
2	Pomagał(a) w rodzinnej działalności lub gospodarstwie rolnym -> Jest regularnym pracownikiem albo prowadzi własną działalność gospodarczą lub własne gospodarstwo rolne	0	0,0%	0	0,0%
3	Był(a) na płatnym stażu lub praktyce -> Jest regularnym pracownikiem albo prowadzi własną działalność gospodarczą lub własne gospodarstwo rolne	0	0,0%	4	1,6%

Kategoria sytuacji	Rezultat Sytuacja w momencie rozpoczęcia udziału w projekcie -> Sytuacja po 6 miesiącach od zakończenia udziału w projekcie	PI 09(v) - Płeć			
		Kobiety		Mężczyźni	
		N	%	N	%
4	Miał(a) umowę o pracę na czas określony -> Ma umowę o pracę na czas nieokreślony	7	2,3%	7	2,8%
5	Miał(a) umowę o dzieło/zlecenie -> Ma umowę o pracę na czas nieokreślony	3	1,0%	3	1,2%
6	Pracował(a) na podstawie innej umowy -> Ma umowę o pracę na czas nieokreślony	1	0,3%	0	0,0%
7	Pracowała(a) bez umowy -> Ma umowę o pracę na czas nieokreślony lub inną umowę	0	0,0%	0	0,0%
8	Zmienił(a) pracę lub stanowisko na wyższe lub wymagające wyższych kompetencji lub wiążące się z większą odpowiedzialnością lub otrzymał(a) podwyżkę	50	16,7%	40	15,9%
9	Pracował(a) na część etatu -> Pracuje na cały etat	6	2,0%	3	1,2%
	POPRAWA SYTUACJI ZAWODOWEJ (co najmniej jeden z powyższych rezultatów)	60	20,0%	44	17,5%

Źródło: opracowanie własne na podstawie badania CATI, N=552 (tylko PI 09v).

Tabela 41 Wartość wskaźnika w podziale na rezultat udziału w projekcie (zmianę w sytuacji po udziale w projekcie) oraz wiek w ramach PI 09(v).

Kategoria sytuacji	Rezultat Sytuacja w momencie rozpoczęcia udziału w projekcie -> Sytuacja po 6 miesiącach od zakończenia udziału w projekcie	PI 09(v) - Wiek					
		Poniżej 25		25-54		Ponad 54	
		N	%	N	%	N	%
1	Pracował(a) dorywczo -> Jest regularnym pracownikiem albo prowadzi własną działalność gospodarczą lub własne gospodarstwo rolne	2	9,5%	2	0,4%	1	1,7%
2	Pomagał(a) w rodzinnej działalności lub gospodarstwie rolnym -> Jest regularnym pracownikiem albo prowadzi własną działalność gospodarczą lub własne gospodarstwo rolne	0	0,0%	0	0,0%	0	0,0%
3	Był(a) na płatnym stażu lub praktyce -> Jest regularnym pracownikiem albo prowadzi własną działalność gospodarczą lub własne gospodarstwo rolne	1	4,8%	3	0,6%	0	0,0%
4	Miał(a) umowę o pracę na czas określony -> Ma umowę o pracę na czas nieokreślony	1	4,8%	12	2,5%	1	1,7%
5	Miał(a) umowę o dzieło/zlecenie -> Ma umowę o pracę na czas nieokreślony	2	9,5%	3	0,6%	1	1,7%
6	Pracował(a) na podstawie innej umowy -> Ma umowę o pracę na czas nieokreślony	0	0,0%	1	0,2%	0	0,0%
7	Pracowała(a) bez umowy -> Ma umowę o pracę na czas nieokreślony lub inną umowę	0	0,0%	0	0,0%	0	0,0%
8	Zmienił(a) pracę lub stanowisko na wyższe lub wymagające wyższych kompetencji lub wiążące się z większą odpowiedzialnością lub otrzymał(a) podwyżkę	8	38,1%	76	16,1%	6	10,3%
9	Pracował(a) na część etatu -> Pracuje na cały etat	1	4,8%	8	1,7%	0	0,0%

Kategoria sytuacji	Rezultat Sytuacja w momencie rozpoczęcia udziału w projekcie -> Sytuacja po 6 miesiącach od zakończenia udziału w projekcie	PI 09(v) - Wiek					
		Poniżej 25		25-54		Ponad 54	
		N	%	N	%	N	%
	POPRAWA SYTUACJI ZAWODOWEJ (co najmniej jeden z powyższych rezultatów)	10	47,6%	86	18,2%	8	13,8%

Źródło: opracowanie własne na podstawie badania CATI, N=552 (tylko PI 09v).

Tabela 42 Wartość wskaźnika w podziale na rezultat udziału w projekcie (zmianę w sytuacji po udziale w projekcie) oraz wykształcenie w ramach PI 09(v).

Kategoria sytuacji	Rezultat Sytuacja w momencie rozpoczęcia udziału w projekcie -> Sytuacja po 6 miesiącach od zakończenia udziału w projekcie	PI 09(v) - Wykształcenie					
		ISCED 0-2		ISCED 3-4		ISCED 5-8	
		N	%	N	%	N	%
1	Pracował(a) dorywczo -> Jest regularnym pracownikiem albo prowadzi własną działalność gospodarczą lub własne gospodarstwo rolne	2	4,7%	2	1,0%	1	0,3%
2	Pomagał(a) w rodzinnej działalności lub gospodarstwie rolnym -> Jest regularnym pracownikiem albo prowadzi własną działalność gospodarczą lub własne gospodarstwo rolne	0	0,0%	0	0,0%	0	0,0%
3	Był(a) na płatnym stażu lub praktyce -> Jest regularnym pracownikiem albo prowadzi własną działalność gospodarczą lub własne gospodarstwo rolne	0	0,0%	3	1,5%	1	0,3%
4	Miał(a) umowę o pracę na czas określony -> Ma umowę o pracę na czas nieokreślony	1	2,3%	5	2,5%	8	2,6%
5	Miał(a) umowę o dzieło/zlecenie -> Ma umowę o pracę na czas nieokreślony	1	2,3%	2	1,0%	3	1,0%
6	Pracował(a) na podstawie innej umowy -> Ma umowę o pracę na czas nieokreślony	0	0,0%	0	0,0%	1	0,3%
7	Pracowała(a) bez umowy -> Ma umowę o pracę na czas nieokreślony lub inną umowę	0	0,0%	0	0,0%	0	0,0%
8	Zmienił(a) pracę lub stanowisko na wyższe lub wymagające wyższych kompetencji lub wiążące się z większą odpowiedzialnością lub otrzymał(a) podwyżkę	5	11,6%	26	13,1%	59	19,0%
9	Pracował(a) na część etatu -> Pracuje na cały etat	0	0,0%	5	2,5%	4	1,3%
	POPRAWA SYTUACJI ZAWODOWEJ (co najmniej jeden z powyższych rezultatów)	7	16,3%	33	16,6%	64	20,6%

Źródło: opracowanie własne na podstawie badania CATI, N=552 (tylko PI 09v).

Tabela 43 Wartość wskaźnika w podziale na rezultat udziału w projekcie (zmianę w sytuacji po udziale w projekcie) oraz subregion zamieszkania w ramach PI 09(v).

Kategoria sytuacji	Rezultat Sytuacja w momencie rozpoczęcia udziału w projekcie - > Sytuacja po 6 miesiącach od zakończenia udziału w projekcie	PI 09(v) - Subregion									
		Koszaliński		Miasto Szczecin		Szczecinecko-pyrzycki		Szczeciński		Inne województwo	
		N	%	N	%	N	%	N	%	N	%
1	Pracował(a) dorywczo -> Jest regularnym pracownikiem albo prowadzi własną działalność gospodarczą lub własne gospodarstwo rolne	2	2,5%	0	0,0%	2	1,6%	1	0,4%	0	0,0%
2	Pomagał(a) w rodzinnej działalności lub gospodarstwie rolnym -> Jest regularnym pracownikiem albo prowadzi własną działalność gospodarczą lub własne gospodarstwo rolne	0	0,0%	0	0,0%	0	0,0%	0	0,0%	0	0,0%
3	Był(a) na płatnym stażu lub praktyce -> Jest regularnym pracownikiem albo prowadzi własną działalność gospodarczą lub własne gospodarstwo rolne	0	0,0%	2	2,0%	1	0,8%	1	0,4%	0	0,0%
4	Miał(a) umowę o pracę na czas określony -> Ma umowę o pracę na czas nieokreślony	1	1,3%	2	2,0%	4	3,2%	7	2,8%	0	0,0%
5	Miał(a) umowę o dzieło/zlecenie -> Ma umowę o pracę na czas nieokreślony	1	1,3%	2	2,0%	1	0,8%	2	0,8%	0	0,0%
6	Pracował(a) na podstawie innej umowy -> Ma umowę o pracę na czas nieokreślony	0	0,0%	0	0,0%	0	0,0%	1	0,4%	0	0,0%
7	Pracowała(a) bez umowy -> Ma umowę o pracę na czas nieokreślony lub inną umowę	0	0,0%	0	0,0%	0	0,0%	0	0,0%	0	0,0%
8	Zmienił(a) pracę lub stanowisko na wyższe lub wymagające wyższych kompetencji lub wiążące się z większą odpowiedzialnością lub otrzymał(a) podwyżkę	17	21,5%	15	14,7%	22	17,6%	36	14,6%	0	0,0%
9	Pracował(a) na część etatu -> Pracuje na cały etat	3	3,8%	2	2,0%	1	0,8%	3	1,2%	0	0,0%
	POPRAWA SYTUACJI ZAWODOWEJ (co najmniej jeden z powyższych rezultatów)	19	24,1%	17	16,7%	28	22,4%	40	16,3%	0	0,0%

Źródło: opracowanie własne na podstawie badania CATI, N=552 (tylko PI 09v).

Tabela 44 Wartość wskaźnika w podziale na rezultat udziału w projekcie (zmianę w sytuacji po udziale w projekcie) oraz typ obszaru zamieszkania uczestników w ramach PI 09(v).

Kategoria sytuacji	Rezultat Sytuacja w momencie rozpoczęcia udziału w projekcie - > Sytuacja po 6 miesiącach od zakończenia udziału w projekcie	PI 09(v) - Typ obszaru			
		Miejski		Wiejski	
		N	%	N	%
1	Pracował(a) dorywczo -> Jest regularnym pracownikiem albo prowadzi własną działalność gospodarczą lub własne gospodarstwo rolne	2	0,9%	3	0,9%
2	Pomagał(a) w rodzinnej działalności lub gospodarstwie rolnym -> Jest regularnym pracownikiem albo prowadzi własną działalność gospodarczą lub własne gospodarstwo rolne	0	0,0%	0	0,0%
3	Był(a) na płatnym stażu lub praktyce -> Jest regularnym pracownikiem albo prowadzi własną działalność gospodarczą lub własne gospodarstwo rolne	3	1,4%	1	0,3%
4	Miał(a) umowę o pracę na czas określony -> Ma umowę o pracę na czas nieokreślony	5	2,3%	9	2,7%
5	Miał(a) umowę o dzieło/zlecenie -> Ma umowę o pracę na czas nieokreślony	3	1,4%	3	0,9%
6	Pracował(a) na podstawie innej umowy -> Ma umowę o pracę na czas nieokreślony	0	0,0%	1	0,3%
7	Pracowała(a) bez umowy -> Ma umowę o pracę na czas nieokreślony lub inną umowę	0	0,0%	0	0,0%
8	Zmienił(a) pracę lub stanowisko na wyższe lub wymagające wyższych kompetencji lub wiążące się z większą odpowiedzialnością lub otrzymał(a) podwyżkę	36	16,4%	54	16,2%
9	Pracował(a) na część etatu -> Pracuje na cały etat	4	1,8%	5	1,5%
	POPRAWA SYTUACJI ZAWODOWEJ (co najmniej jeden z powyższych rezultatów)	42	19,2%	62	18,6%

Źródło: opracowanie własne na podstawie badania CATI, N=552 (tylko PI 09v).

PI 10 (I) OGRANICZENIE I ZAPOBIEGANIE PRZEDWCZESNEMU KOŃCZENIU NAUKI SZKOLNEJ ORAZ ZAPEWNIANIE RÓWNEGO DOSTĘPU DO DOBREJ JAKOŚCI WCZESNEJ EDUKACJI ELEMENTARNEJ ORAZ KSZTAŁCENIA PODSTAWOWEGO, GIMNAZJALNEGO I PONADGIMNAZJALNEGO Z UWZGLĘDNIENIEM FORMALNYCH, NIEFORMALNYCH I POZAFORMALNYCH ŚCIEŻEK KSZTAŁCENIA UMOŻLIWIAJĄCYCH PONOWNE PODJĘCIE KSZTAŁCENIA I SZKOLENIA

Celami szczegółowymi przypisanymi w treści RPO WZ 2014-2020 do tego PI są:

- 1) Zwiększenie liczby miejsc w placówkach wychowania przedszkolnego dla dzieci w wieku przedszkolnym oraz rozszerzenie oferty placówek przedszkolnych o zajęcia zwiększające szanse edukacyjne dzieci;
- 2) Doskonalenie kluczowych kompetencji uczniów oraz ich umiejętności uniwersalnych niezbędnych na rynku pracy, a także rozwój systemu indywidualnej pracy z uczniami, prowadzące do wzmocnienia ich zdolności do przyszłego zatrudnienia.

W momencie planowania niniejszej interwencji, obserwowano w województwie zachodniopomorskim ograniczony dostęp do placówek wychowania przedszkolnego jest nadal ograniczony, bądź to ze względu na brak odpowiedniej placówki na danym obszarze (tzw. białe plamy), bądź niewystarczającą liczbę miejsc w placówkach funkcjonujących. W regionie można było zaobserwować niedostosowanie przestrzenne sieci placówek wychowania przedszkolnego do istniejących potrzeb – występowały znaczne różnice pomiędzy miastami a terenami wiejskimi, gdzie wskaźnik upowszechnienia edukacji przedszkolnej jest na dużo niższym poziomie. Ponadto rodzice dzieci, głównie z terenów wiejskich, często nie rozumieją, jak ważna dla rozwoju dziecka jest wczesna edukacja. Dzieci takie, jeśli mają zapewnioną opiekę w domu, nie są w ogóle wysyłane do placówek przedszkolnych, a tymczasem większość wrodzonych predyspozycji rozwija się intensywnie w wieku przedszkolnym, dotyczy to także zdolności uczenia się. Wskazywano zatem na konieczność kontynuowania interwencji w tym obszarze.

Nie należy przy tym zapominać również, że niezadowolający poziom rozwoju systemu opieki nad dziećmi stanowi jeden z ważniejszych czynników niekorzystnie wpływających na poziom aktywności zawodowej w regionie, szczególnie wśród kobiet. Promowanie godzenia życia zawodowego i prywatnego stało się zatem jednym z kluczowych obszarów, który należy wspierać.

Projektując założenia Programu, na podstawie diagnozy sytuacji województwa uznano, że należy podjąć działania zmierzające do wyrównywania i podnoszenia poziomu kształcenia w szkołach prowadzących kształcenie ogólne. Ważne w tym kontekście pozostaje wspieranie działań ukierunkowanych na podnoszenie kompetencji kluczowych i umiejętności uniwersalnych tzw. transversal skills, niezbędnych na rynku pracy. Zwrócono także uwagę na istotne znaczenie w procesie kształcenia wiedzy formalnej oraz umiejętności wykorzystania jej w praktyce do podejmowania i rozwiązywania problemów, umiejętności komunikacji międzyludzkiej,

gotowości do współpracy i wymiany wiedzy, a także elastycznego funkcjonowania na rynku pracy.

W ramach PI 10(i) zwrócono również uwagę na to, jak ważne jest wsparcie uczniów zdolnych, do których indywidualnie kierowane programy edukacyjne stanowią element budowy kapitału społecznego i ludzkiego w regionie. Działania z tym związane mają przyczynić się do zwiększania ich szans na rynku pracy oraz długofalowo - wzmocnienia regionalnej gospodarki.

Zidentyfikowanym problemem było też to, że uczniowie nie korzystają z pomocy profesjonalnego doradcy przy wyborze ścieżki edukacyjnej czy zawodowej. Rozwiązaniem problemu zaplanowanym w ramach PI, jest rozwój systemu poradnictwa edukacyjno-zawodowego w szkołach i placówkach oświatowych. Za zasadne działania uznano również tworzenie programów w zakresie nauki przedsiębiorczości. Stworzenie programu edukacyjnego, opartego na kształtowaniu umiejętności teoretycznych i praktycznych miało być odpowiedzią na zapotrzebowanie nowoczesnego rynku pracy.

Typy projektów, jakie realizowane były w ramach PI:

- 1) Upowszechnienie edukacji przedszkolnej;
- 2) Wsparcie szkół i placówek prowadzących kształcenie ogólne oraz uczniów uczestniczących w kształceniu podstawowym, ponadpodstawowym, gimnazjalnym i ponadgimnazjalnym.

Dofinansowanie przewidziane w ramach PI 10(i) ukierunkowano na tworzenie miejsc przedszkolnych, głównie poprzez wsparcie istniejących placówek wychowania przedszkolnego w tym zakresie (m.in. modernizacja, adaptacja, zakup sprzętu i materiałów niezbędnych do pracy z większym gronem dzieci). Możliwe było także finansowanie działań zmierzających do powstawania nowych placówek wychowania przedszkolnego, jednakże przede wszystkim na bazie istniejącej infrastruktury lokalowej, w tym zwłaszcza oświatowej (np. budynki likwidowanych szkół).

Realizowane w ramach tego typu projektów działania uwzględniały także inicjatywy mające na celu tworzenie przykładowych placówek edukacji przedszkolnej na obszarach charakteryzujących się dużą koncentracją zakładów pracy, np. w strefach ekonomicznych czy parkach naukowo-technologicznych.

Ponadto wspierano organizację i prowadzenie dodatkowych zajęć (w szczególności na obszarach wiejskich), jednakże w powiązaniu z działaniami skutkującymi wygenerowaniem dodatkowych miejsc wychowania przedszkolnego. Elementem wsparcia było również finansowanie programów rozwojowych dla dzieci, w tym w zakresie kompetencji kluczowych (np. nauki języków obcych, programowania, kompetencji społecznych, matematycznych itp.) i uniwersalnych umiejętności, dostosowanych do wieku i możliwości dzieci w wieku przedszkolnym.

W ramach drugiego typu projektów realizowane były przedsięwzięcia w zakresie podnoszenia kluczowych kompetencji uczniów niezbędnych do poruszania się po rynku pracy (ICT, matematyczno-przyrodniczych, w zakresie języków obcych) oraz

kształtowanie właściwych postaw (kreatywności, innowacyjności, umiejętności pracy zespołowej).

Istotnym elementem wsparcia były również działania w zakresie nabywania i podnoszenia kompetencji kluczowych oraz umiejętności uniwersalnych na poziomie kształcenia ogólnego.

W celu zapewnienia jak najwyższej efektywności działań podejmowanych w szkołach i placówkach oświatowych, za niezwykle istotne uznano przedsięwzięcia o charakterze kompleksowym, przewidujące zarówno wskazane powyżej działania kierowane do uczniów, jak również wsparcie nauczycieli prowadzących kształcenie ogólne w zakresie kształcenia i doskonalenia zawodowego (w odniesieniu do potrzeb szkoły i kierunków rozwoju edukacji), w obszarach związanych z priorytetami określonymi w dziedzinie edukacji, tj.: poprawa ich kompetencji interpersonalnych i społecznych, korzystanie z TIK, stosowanie eksperymentalnych metod nauczania w edukacji, rozwój psychologiczno-pedagogicznych narzędzi diagnostycznych oraz zindywidualizowane podejście do metod nauczania. Rozwijane będą także staże i szkolenia dla nauczycieli w przedsiębiorstwach.

W ramach podejmowanych działań na rzecz uczniów przewidziano również rozwój i wsparcie systemu poradnictwa edukacyjno-zawodowego.

Biorąc pod uwagę powyżej przywołane założenia RPO WZ 2014-2020 oraz niżej zaprezentowane wyniki badania, należy stwierdzić, że efektem tych działań była poprawa sytuacji ponad 16% uczestników projektów realizowanych w ramach przedmiotowego PI – na tle pozostałych były to jedne z mniej skutecznych działań w kontekście poprawy sytuacji uczestników na rynku pracy, w rozumieniu badanego wskaźnika długoterminowego.

Tabela 45 Wartość wskaźnika w podziale na rezultat udziału w projekcie (zmianę w sytuacji po udziale w projekcie) w ramach PI 10(i).

Kategoria sytuacji	Rezultat Sytuacja w momencie rozpoczęcia udziału w projekcie -> Sytuacja po 6 miesiącach od zakończenia udziału w projekcie	PI 10(i) - Ogółem	
		N	%
1	Pracował(a) dorywczo -> Jest regularnym pracownikiem albo prowadzi własną działalność gospodarczą lub własne gospodarstwo rolne	1	0,2%
2	Pomagał(a) w rodzinnej działalności lub gospodarstwie rolnym -> Jest regularnym pracownikiem albo prowadzi własną działalność gospodarczą lub własne gospodarstwo rolne	0	0,0%
3	Był(a) na płatnym stażu lub praktyce -> Jest regularnym pracownikiem albo prowadzi własną działalność gospodarczą lub własne gospodarstwo rolne	0	0,0%
4	Miał(a) umowę o pracę na czas określony -> Ma umowę o pracę na czas nieokreślony	26	4,7%
5	Miał(a) umowę o dzieło/zlecenie -> Ma umowę o pracę na czas nieokreślony	2	0,4%

Kategoria sytuacji	Rezultat Sytuacja w momencie rozpoczęcia udziału w projekcie -> Sytuacja po 6 miesiącach od zakończenia udziału w projekcie	PI 10(i) - Ogółem	
		N	%
6	Pracował(a) na podstawie innej umowy -> Ma umowę o pracę na czas nieokreślony	0	0,0%
7	Pracowała(a) bez umowy -> Ma umowę o pracę na czas nieokreślony lub inną umowę	0	0,0%
8	Zmienił(a) pracę lub stanowisko na wyższe lub wymagające wyższych kompetencji lub wiążące się z większą odpowiedzialnością lub otrzymał(a) podwyżkę	68	12,2%
9	Pracował(a) na część etatu -> Pracuje na cały etat	5	0,9%
	POPRAWA SYTUACJI ZAWODOWEJ (co najmniej jeden z powyższych rezultatów)	90	16,2%

Źródło: opracowanie własne na podstawie badania CATI, N=556 (tylko PI 10i).

Tabela 46 Wartość wskaźnika w podziale na rezultat udziału w projekcie (zmianę w sytuacji po udziale w projekcie) oraz płeć w ramach PI 10(i).

Kategoria sytuacji	Rezultat Sytuacja w momencie rozpoczęcia udziału w projekcie -> Sytuacja po 6 miesiącach od zakończenia udziału w projekcie	PI 10(i) - Płeć			
		Kobiety		Mężczyźni	
		N	%	N	%
1	Pracował(a) dorywczo -> Jest regularnym pracownikiem albo prowadzi własną działalność gospodarczą lub własne gospodarstwo rolne	1	0,3%	0	0,0%
2	Pomagał(a) w rodzinnej działalności lub gospodarstwie rolnym -> Jest regularnym pracownikiem albo prowadzi własną działalność gospodarczą lub własne gospodarstwo rolne	0	0,0%	0	0,0%
3	Był(a) na płatnym stażu lub praktyce -> Jest regularnym pracownikiem albo prowadzi własną działalność gospodarczą lub własne gospodarstwo rolne	0	0,0%	0	0,0%
4	Miał(a) umowę o pracę na czas określony -> Ma umowę o pracę na czas nieokreślony	18	5,2%	8	3,8%
5	Miał(a) umowę o dzieło/zlecenie -> Ma umowę o pracę na czas nieokreślony	1	0,3%	1	0,5%
6	Pracował(a) na podstawie innej umowy -> Ma umowę o pracę na czas nieokreślony	0	0,0%	0	0,0%
7	Pracowała(a) bez umowy -> Ma umowę o pracę na czas nieokreślony lub inną umowę	0	0,0%	0	0,0%
8	Zmienił(a) pracę lub stanowisko na wyższe lub wymagające wyższych kompetencji lub wiążące się z większą odpowiedzialnością lub otrzymał(a) podwyżkę	46	13,4%	22	10,3%
9	Pracował(a) na część etatu -> Pracuje na cały etat	4	1,2%	1	0,5%
	POPRAWA SYTUACJI ZAWODOWEJ (co najmniej jeden z powyższych rezultatów)	60	17,5%	30	14,1%

Źródło: opracowanie własne na podstawie badania CATI, N=556 (tylko PI 10i).

Tabela 47 Wartość wskaźnika w podziale na rezultat udziału w projekcie (zmianę w sytuacji po udziale w projekcie) oraz wiek w ramach PI 10(i).

Kategoria sytuacji	Rezultat Sytuacja w momencie rozpoczęcia udziału w projekcie -> Sytuacja po 6 miesiącach od zakończenia udziału w projekcie	PI 10(i) - Wiek					
		Poniżej 25		25-54		Ponad 54	
		N	%	N	%	N	%
1	Pracował(a) dorywczo -> Jest regularnym pracownikiem albo prowadzi własną działalność gospodarczą lub własne gospodarstwo rolne	0	0,0%	0	0,0%	1	1,4%
2	Pomagał(a) w rodzinnej działalności lub gospodarstwie rolnym -> Jest regularnym pracownikiem albo prowadzi własną działalność gospodarczą lub własne gospodarstwo rolne	0	0,0%	0	0,0%	0	0,0%
3	Był(a) na płatnym stażu lub praktyce -> Jest regularnym pracownikiem albo prowadzi własną działalność gospodarczą lub własne gospodarstwo rolne	0	0,0%	0	0,0%	0	0,0%
4	Miał(a) umowę o pracę na czas określony -> Ma umowę o pracę na czas nieokreślony	0	0,0%	25	5,2%	1	1,4%
5	Miał(a) umowę o dzieło/zlecenie -> Ma umowę o pracę na czas nieokreślony	0	0,0%	1	0,2%	1	1,4%
6	Pracował(a) na podstawie innej umowy -> Ma umowę o pracę na czas nieokreślony	0	0,0%	0	0,0%	0	0,0%
7	Pracowała(a) bez umowy -> Ma umowę o pracę na czas nieokreślony lub inną umowę	0	0,0%	0	0,0%	0	0,0%
8	Zmienił(a) pracę lub stanowisko na wyższe lub wymagające wyższych kompetencji lub wiążące się z większą odpowiedzialnością lub otrzymał(a) podwyżkę	2	50,0%	58	12,0%	8	11,4%
9	Pracował(a) na część etatu -> Pracuje na cały etat	0	0,0%	5	1,0%	0	0,0%
	POPRAWA SYTUACJI ZAWODOWEJ (co najmniej jeden z powyższych rezultatów)	2	50,0%	77	16,0%	11	15,7%

Źródło: opracowanie własne na podstawie badania CATI, N=556 (tylko PI 10i).

Tabela 48 Wartość wskaźnika w podziale na rezultat udziału w projekcie (zmianę w sytuacji po udziale w projekcie) oraz wykształcenie w ramach PI 10(i).

Kategoria sytuacji	Rezultat Sytuacja w momencie rozpoczęcia udziału w projekcie -> Sytuacja po 6 miesiącach od zakończenia udziału w projekcie	PI 10(i) - Wykształcenie					
		ISCED 0-2		ISCED 3-4		ISCED 5-8	
		N	%	N	%	N	%
1	Pracował(a) dorywczo -> Jest regularnym pracownikiem albo prowadzi własną działalność gospodarczą lub własne gospodarstwo rolne	0	0,0%	0	0,0%	1	0,2%
2	Pomagał(a) w rodzinnej działalności lub gospodarstwie rolnym -> Jest regularnym pracownikiem albo prowadzi własną działalność gospodarczą lub własne gospodarstwo rolne	0	0,0%	0	0,0%	0	0,0%
3	Był(a) na płatnym stażu lub praktyce -> Jest regularnym pracownikiem albo prowadzi własną	0	0,0%	0	0,0%	0	0,0%

Kategoria sytuacji	Rezultat Sytuacja w momencie rozpoczęcia udziału w projekcie -> Sytuacja po 6 miesiącach od zakończenia udziału w projekcie	PI 10(i) - Wykształcenie					
		ISCED 0-2		ISCED 3-4		ISCED 5-8	
		N	%	N	%	N	%
	działalność gospodarczą lub własne gospodarstwo rolne						
4	Miał(a) umowę o pracę na czas określony -> Ma umowę o pracę na czas nieokreślony	0	0,0%	2	3,3%	24	4,9%
5	Miał(a) umowę o dzieło/zlecenie -> Ma umowę o pracę na czas nieokreślony	0	0,0%	0	0,0%	2	0,4%
6	Pracował(a) na podstawie innej umowy -> Ma umowę o pracę na czas nieokreślony	0	0,0%	0	0,0%	0	0,0%
7	Pracowała(a) bez umowy -> Ma umowę o pracę na czas nieokreślony lub inną umowę	0	0,0%	0	0,0%	0	0,0%
8	Zmienił(a) pracę lub stanowisko na wyższe lub wymagające wyższych kompetencji lub wiążące się z większą odpowiedzialnością lub otrzymał(a) podwyżkę	0	0,0%	7	11,7%	61	12,4%
9	Pracował(a) na część etatu -> Pracuje na cały etat	0	0,0%	1	1,7%	4	0,8%
	POPRAWA SYTUACJI ZAWODOWEJ (co najmniej jeden z powyższych rezultatów)	0	0,0%	9	15,0%	81	16,5%

Źródło: opracowanie własne na podstawie badania CATI, N=556 (tylko PI 10i).

Tabela 49 Wartość wskaźnika w podziale na rezultat udziału w projekcie (zmianę w sytuacji po udziale w projekcie) oraz subregion zamieszkania w ramach PI 10(i).

Kategoria sytuacji	Rezultat Sytuacja w momencie rozpoczęcia udziału w projekcie - > Sytuacja po 6 miesiącach od zakończenia udziału w projekcie	PI 10(i) - Subregion									
		Koszaliński		Miasto Szczecin		Szczecinecko-pyrzycki		Szczeciński		Inne województwo	
		N	%	N	%	N	%	N	%	N	%
1	Pracował(a) dorywczo -> Jest regularnym pracownikiem albo prowadzi własną działalność gospodarczą lub własne gospodarstwo rolne	0	0,0%	0	0,0%	1	0,6%	0	0,0%	0	0,0%
2	Pomagał(a) w rodzinnej działalności lub gospodarstwie rolnym -> Jest regularnym pracownikiem albo prowadzi własną działalność gospodarczą lub własne gospodarstwo rolne	0	0,0%	0	0,0%	0	0,0%	0	0,0%	0	0,0%
3	Był(a) na płatnym stażu lub praktyce -> Jest regularnym pracownikiem albo prowadzi własną działalność gospodarczą lub własne gospodarstwo rolne	0	0,0%	0	0,0%	0	0,0%	0	0,0%	0	0,0%
4	Miał(a) umowę o pracę na czas określony -> Ma umowę o pracę na czas nieokreślony	6	4,4%	4	7,5%	6	3,5%	10	5,4%	0	0,0%
5	Miał(a) umowę o dzieło/zlecenie -> Ma umowę o pracę na czas nieokreślony	0	0,0%	0	0,0%	1	0,6%	1	0,5%	0	0,0%
6	Pracował(a) na podstawie innej umowy -> Ma umowę o pracę na czas nieokreślony	0	0,0%	0	0,0%	0	0,0%	0	0,0%	0	0,0%
7	Pracowała(a) bez umowy -> Ma umowę o pracę na czas nieokreślony lub inną umowę	0	0,0%	0	0,0%	0	0,0%	0	0,0%	0	0,0%
8	Zmienił(a) pracę lub stanowisko na wyższe lub wymagające wyższych kompetencji lub wiążące się z większą odpowiedzialnością lub otrzymał(a) podwyżkę	14	10,2%	11	20,8%	21	12,1%	22	12,0%	0	0,0%
9	Pracował(a) na część etatu -> Pracuje na cały etat	1	0,7%		0,0%	2	1,2%	2	1,1%	0	0,0%
	POPRAWA SYTUACJI ZAWODOWEJ (co najmniej jeden z powyższych rezultatów)	18	13,1%	13	24,5%	27	15,6%	32	17,4%	0	0,0%

Źródło: opracowanie własne na podstawie badania CATI, N=556 (tylko PI 10i).

Tabela 50 Wartość wskaźnika w podziale na rezultat udziału w projekcie (zmianę w sytuacji po udziale w projekcie) oraz typ obszaru zamieszkania uczestników w ramach PI 10(i).

Kategoria sytuacji	Rezultat Sytuacja w momencie rozpoczęcia udziału w projekcie - > Sytuacja po 6 miesiącach od zakończenia udziału w projekcie	PI 10(i) - Typ obszaru			
		Miejski		Wiejski	
		N	%	N	%
1	Pracował(a) dorywczo -> Jest regularnym pracownikiem albo prowadzi własną działalność gospodarczą lub własne gospodarstwo rolne	1	0,4%	0	0,0%
2	Pomagał(a) w rodzinnej działalności lub gospodarstwie rolnym -> Jest regularnym pracownikiem albo prowadzi własną działalność gospodarczą lub własne gospodarstwo rolne	0	0,0%	0	0,0%
3	Był(a) na płatnym stażu lub praktyce -> Jest regularnym pracownikiem albo prowadzi własną działalność gospodarczą lub własne gospodarstwo rolne	0	0,0%	0	0,0%
4	Miał(a) umowę o pracę na czas określony -> Ma umowę o pracę na czas nieokreślony	12	5,2%	14	4,3%
5	Miał(a) umowę o dzieło/zlecenie -> Ma umowę o pracę na czas nieokreślony	1	0,4%	1	0,3%
6	Pracował(a) na podstawie innej umowy -> Ma umowę o pracę na czas nieokreślony	0	0,0%	0	0,0%
7	Pracowała(a) bez umowy -> Ma umowę o pracę na czas nieokreślony lub inną umowę	0	0,0%	0	0,0%
8	Zmienił(a) pracę lub stanowisko na wyższe lub wymagające wyższych kompetencji lub wiążące się z większą odpowiedzialnością lub otrzymał(a) podwyżkę	31	13,4%	37	11,4%
9	Pracował(a) na część etatu -> Pracuje na cały etat	2	0,9%	3	0,9%
	POPRAWA SYTUACJI ZAWODOWEJ (co najmniej jeden z powyższych rezultatów)	40	17,3%	50	15,4%

Źródło: opracowanie własne na podstawie badania CATI, N=556 (tylko PI 10i).

PI 10 (III) WYRÓWNYWANIE DOSTĘPU DO UCZENIA SIĘ PRZEZ CAŁE ŻYCIE O CHARAKTERZE FORMALNYM, NIEFORMALNYM I POZAFORMALNYM WSZYSTKICH GRUP WIEKOWYCH, POSZERZANIE WIEDZY, PODNOSZENIE UMIEJĘTNOŚCI I KOMPETENCJI SIŁY ROBOCZEJ ORAZ PROMOWANIE ELASTYCZNYCH ŚCIEŻEK KSZTAŁCENIA, W TYM POPRZEZ DORADZTWO ZAWODOWE I POTWIERDZANIE NABYTYCH KOMPETENCJI

Celem szczegółowym przypisanym w treści RPO WZ 2014-2020 do tego PI jest wzrost kompetencji osób dorosłych, w szczególności osób o niskich kwalifikacjach i osób starszych, w zakresie znajomości technologii informacyjno-komunikacyjnych i języków obcych.

Uczenie się przez całe życie staje się kluczem do sukcesu całego społeczeństwa. Rynek pracy reaguje na sytuację gospodarczą i wymaga ciągłej gotowości do zmian w obszarze potencjału zawodowego. Istotnego znaczenia nabiera nabywanie kompetencji kluczowych, które zdefiniowane zostały przez Parlament Europejski jako „połączenie wiedzy, umiejętności i postaw odpowiednich do sytuacji”.

Dwie z ośmiu kompetencji kluczowych wyróżnionych w Zaleceniach Parlamentu Europejskiego mają istotne znaczenie dla rozwoju społeczeństwa informacyjnego w dobie transformacji społeczno-gospodarczej i globalizacji: umiejętność porozumiewania się w języku obcym oraz kompetencje informatyczne. W przypadku pierwszej z wymienionych otwarcie granic i uzyskanie statusu obywatela UE po akcesji Polski do Unii, a także fakt usytuowania województwa zachodniopomorskiego w sąsiedztwie Niemiec determinują konieczność rozwijania zdolności komunikacyjnych w zakresie języków obcych.

W odniesieniu do drugiej ze wskazanych kompetencji – w procesie edukacji coraz ważniejsze staje się zdobycie umiejętności uczenia się i posługiwania się informacją. Potrzebne są szczególnie umiejętności wyszukiwania, oceny źródła informacji, jego wiarygodności, przydatności informacji, umiejętność jej przetworzenia i zastosowania. Umiejętność korzystania z technologii jest coraz ważniejsza także dlatego, że czynnik ten staje się nowym wymiarem wykluczenia cyfrowego.

Zaproponowany katalog kompetencji ma wpływ na sytuację osób dorosłych na rynku pracy w województwie zachodniopomorskim – posiadanie ww. umiejętności przyczynia się do integracji społecznej i zatrudnienia, jednocześnie umożliwia dalszą samorealizację i rozwój osobisty.

W ramach niniejszej interwencji, zapisano, że wsparcie w zakresie rozwijania umiejętności językowych i kompetencji informacyjno-komunikacyjnych powinno być kierowane w szczególności do osób o niskich kwalifikacjach i osób starszych. Największy odsetek osób w wieku 18-69 lat, które nie potrafią posługiwać się językiem obcym, stanowią osoby z wykształceniem gimnazjalnym, podstawowym i niepełnym podstawowym, jak również osoby 50+.

Z kolei podstawowym urządzeniem służącym rozwojowi umiejętności wykorzystywania technologii informacyjno-komunikacyjnych jest komputer. Stopień umiejętności

korzystania z komputera związany jest z wykształceniem. Im wyższy był poziom uzyskanego wykształcenia, tym wyższy udział osób korzystających z komputera. Jak ujęto w zapisach Programu, odsetek osób, deklarujących korzystanie z komputera, zmniejsza się wraz ze wzrostem wieku osób badanych.

Typy projektów, jakie realizowane były w ramach PI:

- 1) Wsparcie osób dorosłych, w szczególności osób o niskich kwalifikacjach i osób starszych, w zakresie doskonalenia umiejętności wykorzystywania technologii informacyjno-komunikacyjnych i porozumiewania się w językach obcych.

Przedsięwzięcia podejmowane w ramach tego typu projektów miały zapewnić wsparcie dla osób dorosłych, w szczególności osób starszych (powyżej 50. roku życia) i osób o niskich kwalifikacjach, chcących podnosić swoje umiejętności, wiedzę i kompetencje poprzez udział w kształceniu ustawicznym, ukierunkowane na zdobycie nowych lub podwyższenie kompetencji informatycznych oraz w zakresie języków obcych, które to kompetencje są najbardziej pożądane na rynku pracy. Jednocześnie interwencje w tych obszarach miały prowadzić przede wszystkim do zdobycia kwalifikacji, a nie wyłącznie do ponoszenia kompetencji.

Ponadto udzielane wsparcie objęło działania ukierunkowane na przeprowadzenie formalnej oceny i certyfikacji umiejętności oraz kompetencji osiągniętych przez uczestników.

Wsparcie zostało skierowane w szczególności do grup defaworyzowanych na rynku pracy, czyli do osób wykazujących największą lukę kompetencyjną i posiadających największe potrzeby w dostępie do edukacji we wskazanym powyżej zakresie, w tym w szczególności do osób o niskich kwalifikacjach i osób powyżej 50. roku życia.

Biorąc pod uwagę powyżej przywołane założenia RPO WZ 2014-2020 oraz niżej zaprezentowane wyniki badania, należy stwierdzić, że efektem tych działań była poprawa sytuacji 13% uczestników projektów realizowanych w ramach przedmiotowego PI – co na tle pozostałych stanowi drugą najmniej skuteczną kategorię wsparcia. Jak się okazało, projekty z tego zakresu wiązały się z większym odsetkiem zmian interpretowanych jako poprawa sytuacji na rynku pracy wśród mężczyzn niż wśród kobiet. Mimo założeń, że przedmiotowe wsparcie miało być ukierunkowane w głównej mierze do osób z najstarszej kategorii wiekowej uwzględnionej w badaniu, uczestnictwo w projektach w ich przypadku w małym stopniu przyniosło korzystny efekt w postaci poprawy ich sytuacji zawodowej (7,3% uczestników projektów w ramach PI 10iii wieku ponad 54 lat zadeklarowało zmiany świadczące o poprawie).

Tabela 51 Wartość wskaźnika w podziale na rezultat udziału w projekcie (zmianę w sytuacji po udziale w projekcie) w ramach PI 10(iii).

Kategoria sytuacji	Rezultat Sytuacja w momencie rozpoczęcia udziału w projekcie -> Sytuacja po 6 miesiącach od zakończenia udziału w projekcie	PI 10(iii) - Ogółem	
		N	%
1	Pracował(a) dorywczo -> Jest regularnym pracownikiem albo prowadzi własną działalność gospodarczą lub własne gospodarstwo rolne	2	0,3%
2	Pomagał(a) w rodzinnej działalności lub gospodarstwie rolnym -> Jest regularnym pracownikiem albo prowadzi własną działalność gospodarczą lub własne gospodarstwo rolne	0	0,0%
3	Był(a) na płatnym stażu lub praktyce -> Jest regularnym pracownikiem albo prowadzi własną działalność gospodarczą lub własne gospodarstwo rolne	1	0,2%
4	Miał(a) umowę o pracę na czas określony -> Ma umowę o pracę na czas nieokreślony	16	2,6%
5	Miał(a) umowę o dzieło/zlecenie -> Ma umowę o pracę na czas nieokreślony	4	0,7%
6	Pracował(a) na podstawie innej umowy -> Ma umowę o pracę na czas nieokreślony	1	0,2%
7	Pracowała(a) bez umowy -> Ma umowę o pracę na czas nieokreślony lub inną umowę	0	0,0%
8	Zmienił(a) pracę lub stanowisko na wyższe lub wymagające wyższych kompetencji lub wiążące się z większą odpowiedzialnością lub otrzymał(a) podwyżkę	67	10,9%
9	Pracował(a) na część etatu -> Pracuje na cały etat	5	0,8%
	POPRAWA SYTUACJI ZAWODOWEJ (co najmniej jeden z powyższych rezultatów)	80	13,0%

Źródło: opracowanie własne na podstawie badania CATI, N=615 (tylko PI 10iii).

Tabela 52 Wartość wskaźnika w podziale na rezultat udziału w projekcie (zmianę w sytuacji po udziale w projekcie) oraz płeć w ramach PI 10(iii).

Kategoria sytuacji	Rezultat Sytuacja w momencie rozpoczęcia udziału w projekcie -> Sytuacja po 6 miesiącach od zakończenia udziału w projekcie	PI 10(iii) - Płeć			
		Kobiety		Mężczyźni	
		N	%	N	%
1	Pracował(a) dorywczo -> Jest regularnym pracownikiem albo prowadzi własną działalność gospodarczą lub własne gospodarstwo rolne	1	0,3%	1	0,4%
2	Pomagał(a) w rodzinnej działalności lub gospodarstwie rolnym -> Jest regularnym pracownikiem albo prowadzi własną działalność gospodarczą lub własne gospodarstwo rolne	0	0,0%	0	0,0%
3	Był(a) na płatnym stażu lub praktyce -> Jest regularnym pracownikiem albo prowadzi własną działalność gospodarczą lub własne gospodarstwo rolne	1	0,3%	0	0,0%
4	Miał(a) umowę o pracę na czas określony -> Ma umowę o pracę na czas nieokreślony	10	3,0%	6	2,1%
5	Miał(a) umowę o dzieło/zlecenie -> Ma umowę o pracę na czas nieokreślony	3	0,9%	1	0,4%

Kategoria sytuacji	Rezultat Sytuacja w momencie rozpoczęcia udziału w projekcie -> Sytuacja po 6 miesiącach od zakończenia udziału w projekcie	PI 10(iii) - Płeć			
		Kobiety		Mężczyźni	
		N	%	N	%
6	Pracował(a) na podstawie innej umowy -> Ma umowę o pracę na czas nieokreślony	1	0,3%	0	0,0%
7	Pracowała(a) bez umowy -> Ma umowę o pracę na czas nieokreślony lub inną umowę	0	0,0%	0	0,0%
8	Zmienił(a) pracę lub stanowisko na wyższe lub wymagające wyższych kompetencji lub wiążące się z większą odpowiedzialnością lub otrzymał(a) podwyżkę	28	8,4%	39	13,9%
9	Pracował(a) na część etatu -> Pracuje na cały etat	3	0,9%	2	0,7%
	POPRAWA SYTUACJI ZAWODOWEJ (co najmniej jeden z powyższych rezultatów)	34	10,2%	46	16,4%

Źródło: opracowanie własne na podstawie badania CATI, N=615 (tylko PI 10iii).

Tabela 53 Wartość wskaźnika w podziale na rezultat udziału w projekcie (zmianę w sytuacji po udziale w projekcie) oraz wiek w ramach PI 10(iii).

Kategoria sytuacji	Rezultat Sytuacja w momencie rozpoczęcia udziału w projekcie -> Sytuacja po 6 miesiącach od zakończenia udziału w projekcie	PI 10(iii) - Wiek					
		Poniżej 25		25-54		Ponad 54	
		N	%	N	%	N	%
1	Pracował(a) dorywczo -> Jest regularnym pracownikiem albo prowadzi własną działalność gospodarczą lub własne gospodarstwo rolne	1	7,7%	1	0,2%	0	0,0%
2	Pomagał(a) w rodzinnej działalności lub gospodarstwie rolnym -> Jest regularnym pracownikiem albo prowadzi własną działalność gospodarczą lub własne gospodarstwo rolne	0	0,0%	0	0,0%	0	0,0%
3	Był(a) na płatnym stażu lub praktyce -> Jest regularnym pracownikiem albo prowadzi własną działalność gospodarczą lub własne gospodarstwo rolne	1	7,7%	0	0,0%	0	0,0%
4	Miał(a) umowę o pracę na czas określony -> Ma umowę o pracę na czas nieokreślony	1	7,7%	14	3,0%	1	0,7%
5	Miał(a) umowę o dzieło/zlecenie -> Ma umowę o pracę na czas nieokreślony		0,0%	3	0,6%	1	0,7%
6	Pracował(a) na podstawie innej umowy -> Ma umowę o pracę na czas nieokreślony	1	7,7%	0	0,0%	0	0,0%
7	Pracowała(a) bez umowy -> Ma umowę o pracę na czas nieokreślony lub inną umowę	0	0,0%	0	0,0%	0	0,0%
8	Zmienił(a) pracę lub stanowisko na wyższe lub wymagające wyższych kompetencji lub wiążące się z większą odpowiedzialnością lub otrzymał(a) podwyżkę	4	30,8%	55	11,8%	8	5,8%
9	Pracował(a) na część etatu -> Pracuje na cały etat	1	7,7%	2	0,4%	2	1,5%
	POPRAWA SYTUACJI ZAWODOWEJ (co najmniej jeden z powyższych rezultatów)	6	46,2%	64	13,8%	10	7,3%

Źródło: opracowanie własne na podstawie badania CATI, N=615 (tylko PI 10iii).

Tabela 54 Wartość wskaźnika w podziale na rezultat udziału w projekcie (zmianę w sytuacji po udziale w projekcie) oraz wykształcenie w ramach PI 10(iii).

Kategoria sytuacji	Rezultat Sytuacja w momencie rozpoczęcia udziału w projekcie -> Sytuacja po 6 miesiącach od zakończenia udziału w projekcie	PI 10(iii) - Wykształcenie					
		ISCED 0-2		ISCED 3-4		ISCED 5-8	
		N	%	N	%	N	%
1	Pracował(a) dorywczo -> Jest regularnym pracownikiem albo prowadzi własną działalność gospodarczą lub własne gospodarstwo rolne	1	3,4%	1	0,2%	0	0,0%
2	Pomagał(a) w rodzinnej działalności lub gospodarstwie rolnym -> Jest regularnym pracownikiem albo prowadzi własną działalność gospodarczą lub własne gospodarstwo rolne	0	0,0%	0	0,0%	0	0,0%
3	Był(a) na płatnym stażu lub praktyce -> Jest regularnym pracownikiem albo prowadzi własną działalność gospodarczą lub własne gospodarstwo rolne	0	0,0%	1	0,2%	0	0,0%
4	Miał(a) umowę o pracę na czas określony -> Ma umowę o pracę na czas nieokreślony	1	3,4%	14	2,8%	1	1,3%
5	Miał(a) umowę o dzieło/zlecenie -> Ma umowę o pracę na czas nieokreślony	0	0,0%	3	0,6%	1	1,3%
6	Pracował(a) na podstawie innej umowy -> Ma umowę o pracę na czas nieokreślony	0	0,0%	1	0,2%	0	0,0%
7	Pracowała(a) bez umowy -> Ma umowę o pracę na czas nieokreślony lub inną umowę	0	0,0%	0	0,0%	0	0,0%
8	Zmienił(a) pracę lub stanowisko na wyższe lub wymagające wyższych kompetencji lub wiążące się z większą odpowiedzialnością lub otrzymał(a) podwyżkę	3	10,3%	55	10,8%	9	11,7%
9	Pracował(a) na część etatu -> Pracuje na cały etat	0	0,0%	4	0,8%	1	1,3%
	POPRAWA SYTUACJI ZAWODOWEJ (co najmniej jeden z powyższych rezultatów)	4	13,8%	66	13,0%	10	13,0%

Źródło: opracowanie własne na podstawie badania CATI, N=615 (tylko PI 10iii).

Tabela 55 Wartość wskaźnika w podziale na rezultat udziału w projekcie (zmianę w sytuacji po udziale w projekcie) oraz subregion zamieszkania w ramach PI 10(iii).

Kategoria sytuacji	Rezultat Sytuacja w momencie rozpoczęcia udziału w projekcie - > Sytuacja po 6 miesiącach od zakończenia udziału w projekcie	PI 10(iii) - Subregion									
		Koszaliński		Miasto Szczecin		Szczecinecko-pyrzycki		Szczeciński		Inne województwo	
		N	%	N	%	N	%	N	%	N	%
1	Pracował(a) dorywczo -> Jest regularnym pracownikiem albo prowadzi własną działalność gospodarczą lub własne gospodarstwo rolne	0	0,0%	0	0,0%	2	0,5%	0	0,0%	0	0,0%
2	Pomagał(a) w rodzinnej działalności lub gospodarstwie rolnym -> Jest regularnym pracownikiem albo prowadzi własną działalność gospodarczą lub własne gospodarstwo rolne	0	0,0%	0	0,0%	0	0,0%	0	0,0%	0	0,0%
3	Był(a) na płatnym stażu lub praktyce -> Jest regularnym pracownikiem albo prowadzi własną działalność gospodarczą lub własne gospodarstwo rolne	0	0,0%	0	0,0%	1	0,2%	0	0,0%	0	0,0%
4	Miał(a) umowę o pracę na czas określony -> Ma umowę o pracę na czas nieokreślony	5	5,4%	0	0,0%	9	2,1%	2	2,3%	0	0,0%
5	Miał(a) umowę o dzieło/zlecenie -> Ma umowę o pracę na czas nieokreślony	1	1,1%	0	0,0%	1	0,2%	2	2,3%	0	0,0%
6	Pracował(a) na podstawie innej umowy -> Ma umowę o pracę na czas nieokreślony	0	0,0%	0	0,0%	1	0,2%	0	0,0%	0	0,0%
7	Pracowała(a) bez umowy -> Ma umowę o pracę na czas nieokreślony lub inną umowę	0	0,0%	0	0,0%	0	0,0%	0	0,0%	0	0,0%
8	Zmienił(a) pracę lub stanowisko na wyższe lub wymagające wyższych kompetencji lub wiążące się z większą odpowiedzialnością lub otrzymał(a) podwyżkę	10	10,9%	2	15,4%	51	12,1%	4	4,6%	0	0,0%
9	Pracował(a) na część etatu -> Pracuje na cały etat	2	2,2%	0	0,0%	1	0,2%	2	2,3%	0	0,0%
	POPRAWA SYTUACJI ZAWODOWEJ (co najmniej jeden z powyższych rezultatów)	14	15,2%	2	15,4%	57	13,5%	7	8,0%	0	0,0%

Źródło: opracowanie własne na podstawie badania CATI, N=615 (tylko PI 10(iii)).

Tabela 56 Wartość wskaźnika w podziale na rezultat udziału w projekcie (zmianę w sytuacji po udziale w projekcie) oraz typ obszaru zamieszkania uczestników w ramach PI 10(iii).

Kategoria sytuacji	Rezultat Sytuacja w momencie rozpoczęcia udziału w projekcie - > Sytuacja po 6 miesiącach od zakończenia udziału w projekcie	PI 10(iii) - Typ obszaru			
		Miejski		Wiejski	
		N	%	N	%
1	Pracował(a) dorywczo -> Jest regularnym pracownikiem albo prowadzi własną działalność gospodarczą lub własne gospodarstwo rolne	0	0,0%	2	0,4%
2	Pomagał(a) w rodzinnej działalności lub gospodarstwie rolnym -> Jest regularnym pracownikiem albo prowadzi własną działalność gospodarczą lub własne gospodarstwo rolne	0	0,0%	0	0,0%
3	Był(a) na płatnym stażu lub praktyce -> Jest regularnym pracownikiem albo prowadzi własną działalność gospodarczą lub własne gospodarstwo rolne	1	0,7%	0	0,0%
4	Miał(a) umowę o pracę na czas określony -> Ma umowę o pracę na czas nieokreślony	3	2,2%	13	2,7%
5	Miał(a) umowę o dzieło/zlecenie -> Ma umowę o pracę na czas nieokreślony	0	0,0%	4	0,8%
6	Pracował(a) na podstawie innej umowy -> Ma umowę o pracę na czas nieokreślony	1	0,7%	0	0,0%
7	Pracowała(a) bez umowy -> Ma umowę o pracę na czas nieokreślony lub inną umowę	0	0,0%	0	0,0%
8	Zmienił(a) pracę lub stanowisko na wyższe lub wymagające wyższych kompetencji lub wiążące się z większą odpowiedzialnością lub otrzymał(a) podwyżkę	18	13,1%	49	10,3%
9	Pracował(a) na część etatu -> Pracuje na cały etat	1	0,7%	4	0,8%
	POPRAWA SYTUACJI ZAWODOWEJ (co najmniej jeden z powyższych rezultatów)	20	14,6%	60	12,6%

Źródło: opracowanie własne na podstawie badania CATI, N=615 (tylko PI 10(iii)).

PI 10 (IV) LEPSZE DOSTOSOWANIE SYSTEMÓW KSZTAŁCENIA I SZKOLENIA DO POTRZEB RYNKU PRACY, UŁATWIANIE PRZECHODZENIA Z ETAPU KSZTAŁCENIA DO ETAPU ZATRUDNIENIA ORAZ WZMACNIANIE SYSTEMÓW KSZTAŁCENIA I SZKOLENIA ZAWODOWEGO I ICH JAKOŚCI, W TYM POPRZEC MECHANIZMY PROGNOZOWANIA UMIEJĘTNOŚCI, DOSTOSOWANIA PROGRAMÓW NAUCZANIA ORAZ TWORZENIA I ROZWOJU SYSTEMÓW UCZENIA SIĘ POPRZEC PRAKTYCZNAŃ NAUKĘ ZAWODU REALIZOWANĄ W ŚCISŁEJ WSPÓŁPRACY Z PRACODAWCAMI

Celem szczegółowym przypisanym w treści Programu do tego PI jest wzrost efektywności kształcenia zawodowego i jego dostosowanie do wymogów regionalnego rynku pracy zwiększające szanse na zatrudnienie

Według zapisów w RPO WZ 2014-2020, istotne jest dążenie, aby programy nauczania w szkołach zawodowych były częścią gospodarki. Poprzez realizację działań na rzecz szkolnictwa zawodowego zaplanowano osiągnięcie efektu synergii pomiędzy procesem kształcenia a wymaganiami stawianymi przez rynek pracy. Poprzez wzmocnienie współpracy szkół i placówek kształcenia zawodowego z pracodawcami oraz szkołami wyższymi oraz poprzez inwestycje mające na celu tworzenie w tych jednostkach warunków zbliżonych do rzeczywistego środowiska pracy zaplanowano wzrost poziomu aktywności zawodowej osób posiadających wykształcenie zasadnicze zawodowe, zasadnicze branżowe i średnie branżowe.

Istotnym elementem tego wsparcia były również działania ukierunkowane na wspieranie kluczowych kompetencji uczniów niezbędnych do poruszania się po rynku pracy (m.in. ICT, matematyczno-przyrodniczych, w zakresie języków obcych itp.) oraz kształtowanie właściwych postaw (m.in. kreatywności, innowacyjności, umiejętności pracy zespołowej itp.). Pożądane są również programy mające na celu zwiększenie przedsiębiorczości i innowacyjności na poziomie edukacji szkolnej (w tym również w zakresie umiejętności uniwersalnych tzw. transversal skills) – zarówno w postaci finansowania wdrażania takich programów dla uczniów (w tym zakupu niezbędnego wyposażenia), jak i przygotowania nauczycieli do prowadzenia takich zajęć.

Za niezwykle istotne uznano także przedsięwzięcia o charakterze kompleksowym, przewidujące zarówno działania kierowane do uczniów, jak również wsparcie nauczycieli prowadzących kształcenie ogólne w zakresie kształcenia i doskonalenia zawodowego (w odniesieniu do potrzeb szkoły i kierunków rozwoju edukacji).

Projektując zapisy Programu zauważono, że należy mieć na uwadze uczniów, którzy uzyskują słabe wyniki z egzaminów potwierdzających kwalifikacje oraz są grupą zagrożoną wypadnięciem z systemu edukacji. Istotne w tym kontekście było podejmowanie działań, które mają na celu wdrożenie indywidualizacji nauczania i zapewnienie wsparcia doradcy edukacyjno-zawodowego.

W ramach przedmiotowego PI zaplanowano, że proces formalnej edukacji zawodowej oraz kształcenia ustawicznego zostanie wsparty przez tworzenie i rozwój centrów, co będzie sprzyjało integracji i efektywnemu wykorzystaniu potencjału technicznego i kadrowego szkół i placówek kształcących w zawodach, a zainteresowanym osobom

ułatwi znalezienie miejsc, gdzie mogą uzyskać określone wykształcenie i kwalifikacje. Nowoczesne centrum kształcenia zawodowego i ustawicznego oferujące możliwość zdobycia kwalifikacji zawodowych może stać się instytucją edukacyjną, dającą możliwość uzyskania poszukiwanego na rynku wykształcenia oraz odpowiednich kwalifikacji uczniom szkół i placówek kształcenia zawodowego oraz osobom dorosłym, które chcą podnieść kwalifikacje zawodowe.

Ze względu na zidentyfikowane na etapie planowania interwencji niedopasowanie wykształcenia mieszkańców regionu do potrzeb pracodawców, konieczne było założenie o podejmowaniu działań wpisujących się w oczekiwania rynku pracy w kontekście kształcenia osób dorosłych poza systemem formalnej edukacji zawodowej, tak aby miały one aktualne kwalifikacje i kompetencje, potwierdzone certyfikatem bądź odpowiednim zaświadczeniem.

Dodatkowo, w treści RPO WZ 2014-2020 zapisano, że wszelkie podejmowane dla osiągnięcia wskazanego celu PI 10 (iv) działania powinny być realizowane w zgodzie z inteligentnymi specjalizacjami regionu.

Typy projektów, jakie realizowane były w ramach PI:

- 1) Wsparcie szkół i placówek prowadzących kształcenie zawodowe oraz uczniów uczestniczących w kształceniu zawodowym i osób dorosłych uczestniczących w pozaszkolnych formach kształcenia zawodowego.

W ramach tego typu projektów realizowane były przedsięwzięcia o charakterze kompleksowym, przewidującym zarówno działania skierowane do uczniów (indywidualizacja podejścia do ucznia, wsparcie uczniów zagrożonych przedwczesnym zakończeniem nauki szkolnej, wsparcie w zakresie kształcenia ogólnego realizowanego w szkołach i placówkach prowadzących kształcenie zawodowe), jak również doskonalenie umiejętności nauczycieli zawodu i instruktorów praktycznej nauki zawodu. Poza możliwością korzystania z różnych form dokształcania, uznano również, że nauczyciele powinni mieć możliwość aktualizowania wiedzy przez bezpośredni kontakt z rzeczywistym środowiskiem pracy w przedsiębiorstwie o profilu odpowiadającym specyfice zawodu, w którym kształcą. W tym celu główny nacisk położony miał zostać na organizację dla nauczycieli stażu i praktyk w przedsiębiorstwach.

Przedsięwzięcia realizowane w ramach tego typu projektów koncentrowały się także na rozwoju współpracy szkół i placówek kształcenia zawodowego z ich otoczeniem, w tym zwłaszcza z pracodawcami i szkołami wyższymi, poprzez: wspólne opracowywanie programów nauczania dla zawodu, tworzenie modeli praktycznego kształcenia i szkolenia zawodowego, definiowanie kierunków, w których powinno być prowadzone kształcenie zawodowe, organizowanie kształcenia zawodowego praktycznego dla uczniów, wspólną organizację i prowadzenie kwalifikacyjnych kursów zawodowych, tworzenie ośrodków egzaminacyjnych przez pracodawców czy wypracowywanie wspólnych działań z uczelniami w obszarze doradztwa zawodowego.

Wsparcie w tym zakresie skupić się miało w głównej mierze na wszelkich formach podwyższających kwalifikacje i kompetencje uczniów na rynku pracy oraz zwiększających ich szanse na znalezienie pracy, tj. praktykach, stażach, które będą charakteryzować się wysoką jakością i będą zgodne z „Wytycznymi w zakresie zasad realizacji przedsięwzięć z udziałem środków Europejskiego Funduszu Społecznego na lata 2014-2020 w obszarze edukacji”. Niemniej istotne było w tym kontekście również wsparcie działań ukierunkowanych na wspieranie kluczowych kompetencji uczniów i umiejętności uniwersalnych u uczniów, niezbędnych do poruszania się po rynku pracy (m.in. ICT, umiejętności matematyczno-przyrodniczych, w zakresie języków obcych, umiejętności rozumienia itp.) oraz kształtowanie właściwych postaw (m.in. kreatywności, innowacyjności, umiejętności pracy zespołowej, przedsiębiorczości itp.).

Wsparciem objęto również inicjatywy mające na celu tworzenie placówek o charakterze lokalnych centrów kompetencji, w tym tworzenie i rozwój ukierunkowanych branżowo centrów kształcenia ustawicznego i zawodowego. Ponadto, wsparto też m.in. działania na rzecz poszerzenia oferty kursów zawodowych dla osób dorosłych realizowane we współpracy z pracodawcami poprzez organizację tradycyjnych pozaszkolnych form kształcenia ustawicznego (m.in. kwalifikacyjne kursy zawodowe), w tym również organizowanych w ramach działalności centrów kształcenia ustawicznego i zawodowego, oraz przewidujących wdrażanie programów potwierdzania kwalifikacji zawodowych, a w konsekwencji pozwalających na nabycie uprawnień zawodowych.

Biorąc pod uwagę powyżej przywołane założenia RPO WZ 2014-2020 oraz niżej zaprezentowane wyniki badania, należy stwierdzić, że efektem tych działań była poprawa sytuacji 24,6% uczestników projektów realizowanych w ramach przedmiotowego PI – co na tle pozostałych stanowi jedno z najskuteczniejszych przedsięwzięć w kontekście zmiany sytuacji na rynku pracy na bardziej korzystną. Większy odsetek korzystnych zmian wśród uczestników zidentyfikowano jeśli chodzi o mężczyzn, a także w odniesieniu do grupy osób o wykształceniu ponadgimnazjalnym lub policealnym (co odpowiada charakterowi wsparcia zaplanowanego w ramach PI 10 iv).

Tabela 57 Wartość wskaźnika w podziale na rezultat udziału w projekcie (zmianę w sytuacji po udziale w projekcie) w ramach PI 10(iv).

Kategoria sytuacji	Rezultat	PI 10(iv) - Ogółem	
		N	%
	Sytuacja w momencie rozpoczęcia udziału w projekcie -> Sytuacja po 6 miesiącach od zakończenia udziału w projekcie		
1	Pracował(a) dorywczo -> Jest regularnym pracownikiem albo prowadzi własną działalność gospodarczą lub własne gospodarstwo rolne	4	0,6%
2	Pomagał(a) w rodzinnej działalności lub gospodarstwie rolnym -> Jest regularnym pracownikiem albo prowadzi własną działalność gospodarczą lub własne gospodarstwo rolne	0	0,0%

Kategoria sytuacji	Rezultat Sytuacja w momencie rozpoczęcia udziału w projekcie -> Sytuacja po 6 miesiącach od zakończenia udziału w projekcie	PI 10(iv) - Ogółem	
		N	%
3	Był(a) na płatnym stażu lub praktyce -> Jest regularnym pracownikiem albo prowadzi własną działalność gospodarczą lub własne gospodarstwo rolne	6	0,8%
4	Miał(a) umowę o pracę na czas określony -> Ma umowę o pracę na czas nieokreślony	39	5,5%
5	Miał(a) umowę o dzieło/zlecenie -> Ma umowę o pracę na czas nieokreślony	5	0,7%
6	Pracował(a) na podstawie innej umowy -> Ma umowę o pracę na czas nieokreślony	1	0,1%
7	Pracowała(a) bez umowy -> Ma umowę o pracę na czas nieokreślony lub inną umowę	0	0,0%
8	Zmienił(a) pracę lub stanowisko na wyższe lub wymagające wyższych kompetencji lub wiążące się z większą odpowiedzialnością lub otrzymał(a) podwyżkę	154	21,6%
9	Pracował(a) na część etatu -> Pracuje na cały etat	9	1,3%
	POPRAWA SYTUACJI ZAWODOWEJ (co najmniej jeden z powyższych rezultatów)	176	24,6%

Źródło: opracowanie własne na podstawie badania CATI, N=714 (tylko PI 10iv).

Tabela 58 Wartość wskaźnika w podziale na rezultat udziału w projekcie (zmianę w sytuacji po udziale w projekcie) oraz płeć w ramach PI 10(iv).

Kategoria sytuacji	Rezultat Sytuacja w momencie rozpoczęcia udziału w projekcie -> Sytuacja po 6 miesiącach od zakończenia udziału w projekcie	PI 10(iv) - Płeć			
		Kobiety		Mężczyźni	
		N	%	N	%
1	Pracował(a) dorywczo -> Jest regularnym pracownikiem albo prowadzi własną działalność gospodarczą lub własne gospodarstwo rolne	2	0,6%	2	0,6%
2	Pomagał(a) w rodzinnej działalności lub gospodarstwie rolnym -> Jest regularnym pracownikiem albo prowadzi własną działalność gospodarczą lub własne gospodarstwo rolne	0	0,0%	0	0,0%
3	Był(a) na płatnym stażu lub praktyce -> Jest regularnym pracownikiem albo prowadzi własną działalność gospodarczą lub własne gospodarstwo rolne	2	0,6%	4	1,1%
4	Miał(a) umowę o pracę na czas określony -> Ma umowę o pracę na czas nieokreślony	16	4,5%	23	6,5%
5	Miał(a) umowę o dzieło/zlecenie -> Ma umowę o pracę na czas nieokreślony	1	0,3%	4	1,1%
6	Pracował(a) na podstawie innej umowy -> Ma umowę o pracę na czas nieokreślony	0	0,0%	1	0,3%
7	Pracowała(a) bez umowy -> Ma umowę o pracę na czas nieokreślony lub inną umowę	0	0,0%	0	0,0%
8	Zmienił(a) pracę lub stanowisko na wyższe lub wymagające wyższych kompetencji lub wiążące się z większą odpowiedzialnością lub otrzymał(a) podwyżkę	67	18,7%	87	24,5%
9	Pracował(a) na część etatu -> Pracuje na cały etat	3	0,8%	6	1,7%

Kategoria sytuacji	Rezultat Sytuacja w momencie rozpoczęcia udziału w projekcie -> Sytuacja po 6 miesiącach od zakończenia udziału w projekcie	PI 10(iv) - Płeć			
		Kobiety		Mężczyźni	
		N	%	N	%
	POPRAWA SYTUACJI ZAWODOWEJ (co najmniej jeden z powyższych rezultatów)	75	20,9%	101	28,5%

Źródło: opracowanie własne na podstawie badania CATI, N=714 (tylko PI 10iv).

Tabela 59 Wartość wskaźnika w podziale na rezultat udziału w projekcie (zmianę w sytuacji po udziale w projekcie) oraz wiek w ramach PI 10(iv).

Kategoria sytuacji	Rezultat Sytuacja w momencie rozpoczęcia udziału w projekcie -> Sytuacja po 6 miesiącach od zakończenia udziału w projekcie	PI 10(iv) - Wiek					
		Poniżej 25		25-54		Ponad 54	
		N	%	N	%	N	%
1	Pracował(a) dorywczo -> Jest regularnym pracownikiem albo prowadzi własną działalność gospodarczą lub własne gospodarstwo rolne	1	1,6%	3	0,5%	0	0,0%
2	Pomagał(a) w rodzinnej działalności lub gospodarstwie rolnym -> Jest regularnym pracownikiem albo prowadzi własną działalność gospodarczą lub własne gospodarstwo rolne	0	0,0%	0	0,0%	0	0,0%
3	Był(a) na płatnym stażu lub praktyce -> Jest regularnym pracownikiem albo prowadzi własną działalność gospodarczą lub własne gospodarstwo rolne	4	6,5%	2	0,3%	0	0,0%
4	Miał(a) umowę o pracę na czas określony -> Ma umowę o pracę na czas nieokreślony	6	9,7%	33	5,4%	0	0,0%
5	Miał(a) umowę o dzieło/zlecenie -> Ma umowę o pracę na czas nieokreślony	0	0,0%	5	0,8%	0	0,0%
6	Pracował(a) na podstawie innej umowy -> Ma umowę o pracę na czas nieokreślony	0	0,0%	1	0,2%	0	0,0%
7	Pracowała(a) bez umowy -> Ma umowę o pracę na czas nieokreślony lub inną umowę	0	0,0%	0	0,0%	0	0,0%
8	Zmienił(a) pracę lub stanowisko na wyższe lub wymagające wyższych kompetencji lub wiążące się z większą odpowiedzialnością lub otrzymał(a) podwyżkę	19	30,6%	132	21,6%	3	7,1%
9	Pracował(a) na część etatu -> Pracuje na cały etat	2	3,2%	7	1,1%	0	0,0%
	POPRAWA SYTUACJI ZAWODOWEJ (co najmniej jeden z powyższych rezultatów)	25	40,3%	148	24,3%	3	7,1%

Źródło: opracowanie własne na podstawie badania CATI, N=714 (tylko PI 10iv).

Tabela 60 Wartość wskaźnika w podziale na rezultat udziału w projekcie (zmianę w sytuacji po udziale w projekcie) oraz wykształcenie w ramach PI 10(iv).

Kategoria sytuacji	Rezultat Sytuacja w momencie rozpoczęcia udziału w projekcie -> Sytuacja po 6 miesiącach od zakończenia udziału w projekcie	PI 10(iv) - Wykształcenie					
		ISCED 0-2		ISCED 3-4		ISCED 5-8	
		N	%	N	%	N	%
1	Pracował(a) dorywczo -> Jest regularnym pracownikiem albo prowadzi własną działalność gospodarczą lub własne gospodarstwo rolne	0	0,0%	3	0,9%	1	0,3%
2	Pomagał(a) w rodzinnej działalności lub gospodarstwie rolnym -> Jest regularnym pracownikiem albo prowadzi własną działalność gospodarczą lub własne gospodarstwo rolne	0	0,0%	0	0,0%	0	0,0%
3	Był(a) na płatnym stażu lub praktyce -> Jest regularnym pracownikiem albo prowadzi własną działalność gospodarczą lub własne gospodarstwo rolne	0	0,0%	4	1,2%	2	0,5%
4	Miał(a) umowę o pracę na czas określony -> Ma umowę o pracę na czas nieokreślony	0	0,0%	21	6,5%	18	4,9%
5	Miał(a) umowę o dzieło/zlecenie -> Ma umowę o pracę na czas nieokreślony	1	3,7%	1	0,3%	3	0,8%
6	Pracował(a) na podstawie innej umowy -> Ma umowę o pracę na czas nieokreślony	0	0,0%	1	0,3%	0	0,0%
7	Pracowała(a) bez umowy -> Ma umowę o pracę na czas nieokreślony lub inną umowę	0	0,0%	0	0,0%	0	0,0%
8	Zmienił(a) pracę lub stanowisko na wyższe lub wymagające wyższych kompetencji lub wiążące się z większą odpowiedzialnością lub otrzymał(a) podwyżkę	5	18,5%	79	24,6%	70	19,1%
9	Pracował(a) na część etatu -> Pracuje na cały etat	1	3,7%	3	0,9%	5	1,4%
	POPRAWA SYTUACJI ZAWODOWEJ (co najmniej jeden z powyższych rezultatów)	6	22,2%	92	28,7%	78	21,3%

Źródło: opracowanie własne na podstawie badania CATI, N=714 (tylko PI 10iv).

Tabela 61 Wartość wskaźnika w podziale na rezultat udziału w projekcie (zmianę w sytuacji po udziale w projekcie) oraz subregion zamieszkania w ramach PI 10(iv).

Kategoria sytuacji	Rezultat Sytuacja w momencie rozpoczęcia udziału w projekcie - > Sytuacja po 6 miesiącach od zakończenia udziału w projekcie	PI 10(iv) - Subregion									
		Koszaliński		Miasto Szczecin		Szczecinecko-pyrzycki		Szczeciński		Inne województwo	
		N	%	N	%	N	%	N	%	N	%
1	Pracował(a) dorywczo -> Jest regularnym pracownikiem albo prowadzi własną działalność gospodarczą lub własne gospodarstwo rolne	2	1,8%	0	0,0%	0	0,0%	2	1,0%	0	0,0%
2	Pomagał(a) w rodzinnej działalności lub gospodarstwie rolnym -> Jest regularnym pracownikiem albo prowadzi własną działalność gospodarczą lub własne gospodarstwo rolne	0	0,0%	0	0,0%	0	0,0%	0	0,0%	0	0,0%
3	Był(a) na płatnym stażu lub praktyce -> Jest regularnym pracownikiem albo prowadzi własną działalność gospodarczą lub własne gospodarstwo rolne	0	0,0%	3	1,0%	3	3,5%	0	0,0%	0	0,0%
4	Miał(a) umowę o pracę na czas określony -> Ma umowę o pracę na czas nieokreślony	4	3,5%	22	7,2%	1	1,2%	12	5,8%	0	0,0%
5	Miał(a) umowę o dzieło/zlecenie -> Ma umowę o pracę na czas nieokreślony	1	0,9%	3	1,0%	0	0,0%	1	0,5%	0	0,0%
6	Pracował(a) na podstawie innej umowy -> Ma umowę o pracę na czas nieokreślony	0	0,0%	1	0,3%	0	0,0%	0	0,0%	0	0,0%
7	Pracowała(a) bez umowy -> Ma umowę o pracę na czas nieokreślony lub inną umowę	0	0,0%	0	0,0%	0	0,0%	0	0,0%	0	0,0%
8	Zmienił(a) pracę lub stanowisko na wyższe lub wymagające wyższych kompetencji lub wiążące się z większą odpowiedzialnością lub otrzymał(a) podwyżkę	23	20,4%	70	22,8%	23	26,7%	37	18,0%	1	50,0%
9	Pracował(a) na część etatu -> Pracuje na cały etat	1	0,9%	5	1,6%	1	1,2%	2	1,0%	0	0,0%
	POPRAWA SYTUACJI ZAWODOWEJ (co najmniej jeden z powyższych rezultatów)	25	22,1%	84	27,4%	23	26,7%	43	20,9%	1	50,0%

Źródło: opracowanie własne na podstawie badania CATI, N=714 (tylko PI 10iv).

Tabela 62 Wartość wskaźnika w podziale na rezultat udziału w projekcie (zmianę w sytuacji po udziale w projekcie) oraz typ obszaru zamieszkania uczestników w ramach PI 10(iv).

Kategoria sytuacji	Rezultat Sytuacja w momencie rozpoczęcia udziału w projekcie - > Sytuacja po 6 miesiącach od zakończenia udziału w projekcie	PI 10(iv) - Typ obszaru			
		Miejski		Wiejski	
		N	%	N	%
1	Pracował(a) dorywczo -> Jest regularnym pracownikiem albo prowadzi własną działalność gospodarczą lub własne gospodarstwo rolne	1	0,2%	3	1,2%
2	Pomagał(a) w rodzinnej działalności lub gospodarstwie rolnym -> Jest regularnym pracownikiem albo prowadzi własną działalność gospodarczą lub własne gospodarstwo rolne	0	0,0%	0	0,0%
3	Był(a) na płatnym stażu lub praktyce -> Jest regularnym pracownikiem albo prowadzi własną działalność gospodarczą lub własne gospodarstwo rolne	5	1,1%	1	0,4%
4	Miał(a) umowę o pracę na czas określony -> Ma umowę o pracę na czas nieokreślony	28	6,0%	11	4,4%
5	Miał(a) umowę o dzieło/zlecenie -> Ma umowę o pracę na czas nieokreślony	4	0,9%	1	0,4%
6	Pracował(a) na podstawie innej umowy -> Ma umowę o pracę na czas nieokreślony	1	0,2%	0	0,0%
7	Pracowała(a) bez umowy -> Ma umowę o pracę na czas nieokreślony lub inną umowę	0	0,0%	0	0,0%
8	Zmienił(a) pracę lub stanowisko na wyższe lub wymagające wyższych kompetencji lub wiążące się z większą odpowiedzialnością lub otrzymał(a) podwyżkę	108	23,2%	46	18,5%
9	Pracował(a) na część etatu -> Pracuje na cały etat	7	1,5%	2	0,8%
	POPRAWA SYTUACJI ZAWODOWEJ (co najmniej jeden z powyższych rezultatów)	123	26,4%	53	21,4%

Źródło: opracowanie własne na podstawie badania CATI, N=714 (tylko PI 10iv).

SPIS TABEL

Tabela 1 Struktura populacji objętej badaniem oraz próby badawczej z uwzględnieniem PI wsparcia i płci uczestników wraz z wyliczonym poziomem błędu statystycznego dla każdej warstwy.....	8
Tabela 2 Struktura próby badawczej pod względem wieku.	9
Tabela 3 Struktura próby badawczej pod względem wykształcenia.....	9
Tabela 4 Struktura próby badawczej pod względem subregionu zamieszkania.	9
Tabela 5 Struktura próby badawczej pod względem zamieszkanego typu obszaru. ..	10
Tabela 6 Wartość wskaźnika w podziale na PI i płeć uczestników.	13
Tabela 7 Wartość wskaźnika w podziale na PI i wiek uczestników.	13
Tabela 8 Wartość wskaźnika w podziale na PI i wykształcenie uczestników.	14
Tabela 9 Wartość wskaźnika w podziale na PI i subregion zamieszkania uczestników.	14
Tabela 10 Wartość wskaźnika w podziale na typ PI i obszar zamieszkania przez uczestników.	15
Tabela 11 Wartość wskaźnika w podziale na Działania i płeć uczestników.	16
Tabela 12 Wartość wskaźnika w podziale na rezultat udziału w projekcie (zmianę w sytuacji po udziale w projekcie).	17
Tabela 13 Wartość wskaźnika w podziale na rezultat udziału w projekcie (zmianę w sytuacji po udziale w projekcie) oraz płeć.	19
Tabela 14 Wartość wskaźnika w podziale na rezultat udziału w projekcie (zmianę w sytuacji po udziale w projekcie) oraz wiek.	20
Tabela 15 Wartość wskaźnika w podziale na rezultat udziału w projekcie (zmianę w sytuacji po udziale w projekcie) oraz wykształcenie.....	21
Tabela 16 Wartość wskaźnika w podziale na rezultat udziału w projekcie (zmianę w sytuacji po udziale w projekcie) oraz subregion zamieszkania.....	23
Tabela 17 Wartość wskaźnika w podziale na rezultat udziału w projekcie (zmianę w sytuacji po udziale w projekcie) oraz typ obszaru zamieszkania uczestników.	24
Tabela 18 Wartość wskaźnika w podziale na rezultat udziału w projekcie (zmianę w sytuacji po udziale w projekcie) oraz PI.	25
Tabela 19 Wartość wskaźnika w podziale na rezultat udziału w projekcie (zmianę w sytuacji po udziale w projekcie) oraz Działanie (cz.1).	26
Tabela 20 Wartość wskaźnika w podziale na rezultat udziału w projekcie (zmianę w sytuacji po udziale w projekcie) oraz Działanie (cz.2).	27
Tabela 21 Wartość wskaźnika w podziale na rezultat udziału w projekcie (zmianę w sytuacji po udziale w projekcie) w ramach PI 08(iv).	30
Tabela 22 Wartość wskaźnika w podziale na rezultat udziału w projekcie (zmianę w sytuacji po udziale w projekcie) oraz płeć w ramach PI 08(iv).	31
Tabela 23 Wartość wskaźnika w podziale na rezultat udziału w projekcie (zmianę w sytuacji po udziale w projekcie) oraz wiek w ramach PI 08(iv).....	32
Tabela 24 Wartość wskaźnika w podziale na rezultat udziału w projekcie (zmianę w sytuacji po udziale w projekcie) oraz wykształcenie w ramach PI 08(iv).....	32

Tabela 25 Wartość wskaźnika w podziale na rezultat udziału w projekcie (zmianę w sytuacji po udziale w projekcie) oraz subregion zamieszkania w ramach PI 08(iv).....	34
Tabela 26 Wartość wskaźnika w podziale na rezultat udziału w projekcie (zmianę w sytuacji po udziale w projekcie) oraz typ obszaru zamieszkania uczestników w ramach PI 08(iv).....	35
Tabela 27 Wartość wskaźnika w podziale na rezultat udziału w projekcie (zmianę w sytuacji po udziale w projekcie) w ramach PI 08(v).....	38
Tabela 28 Wartość wskaźnika w podziale na rezultat udziału w projekcie (zmianę w sytuacji po udziale w projekcie) oraz płeć w ramach PI 08(v).....	38
Tabela 29 Wartość wskaźnika w podziale na rezultat udziału w projekcie (zmianę w sytuacji po udziale w projekcie) oraz wiek w ramach PI 08(v).....	39
Tabela 30 Wartość wskaźnika w podziale na rezultat udziału w projekcie (zmianę w sytuacji po udziale w projekcie) oraz wykształcenie w ramach PI 08(v).....	40
Tabela 31 Wartość wskaźnika w podziale na rezultat udziału w projekcie (zmianę w sytuacji po udziale w projekcie) oraz subregion zamieszkania w ramach PI 08(v).....	41
Tabela 32 Wartość wskaźnika w podziale na rezultat udziału w projekcie (zmianę w sytuacji po udziale w projekcie) oraz typ obszaru zamieszkania uczestników w ramach PI 08(v).....	42
Tabela 33 Wartość wskaźnika w podziale na rezultat udziału w projekcie (zmianę w sytuacji po udziale w projekcie) w ramach PI 09(iv).....	45
Tabela 34 Wartość wskaźnika w podziale na rezultat udziału w projekcie (zmianę w sytuacji po udziale w projekcie) oraz płeć w ramach PI 09(iv).....	45
Tabela 35 Wartość wskaźnika w podziale na rezultat udziału w projekcie (zmianę w sytuacji po udziale w projekcie) oraz wiek w ramach PI 09(iv).....	46
Tabela 36 Wartość wskaźnika w podziale na rezultat udziału w projekcie (zmianę w sytuacji po udziale w projekcie) oraz wykształcenie w ramach PI 09(iv).....	47
Tabela 37 Wartość wskaźnika w podziale na rezultat udziału w projekcie (zmianę w sytuacji po udziale w projekcie) oraz subregion zamieszkania w ramach PI 09(iv).....	48
Tabela 38 Wartość wskaźnika w podziale na rezultat udziału w projekcie (zmianę w sytuacji po udziale w projekcie) oraz typ obszaru zamieszkania uczestników w ramach PI 09(iv).....	49
Tabela 39 Wartość wskaźnika w podziale na rezultat udziału w projekcie (zmianę w sytuacji po udziale w projekcie) w ramach PI 09(v).....	51
Tabela 40 Wartość wskaźnika w podziale na rezultat udziału w projekcie (zmianę w sytuacji po udziale w projekcie) oraz płeć w ramach PI 09(v).....	51
Tabela 41 Wartość wskaźnika w podziale na rezultat udziału w projekcie (zmianę w sytuacji po udziale w projekcie) oraz wiek w ramach PI 09(v).....	52
Tabela 42 Wartość wskaźnika w podziale na rezultat udziału w projekcie (zmianę w sytuacji po udziale w projekcie) oraz wykształcenie w ramach PI 09(v).....	53
Tabela 43 Wartość wskaźnika w podziale na rezultat udziału w projekcie (zmianę w sytuacji po udziale w projekcie) oraz subregion zamieszkania w ramach PI 09(v).....	54
Tabela 44 Wartość wskaźnika w podziale na rezultat udziału w projekcie (zmianę w sytuacji po udziale w projekcie) oraz typ obszaru zamieszkania uczestników w ramach PI 09(v).....	55

Tabela 45 Wartość wskaźnika w podziale na rezultat udziału w projekcie (zmianę w sytuacji po udziale w projekcie) w ramach PI 10(i).	58
Tabela 46 Wartość wskaźnika w podziale na rezultat udziału w projekcie (zmianę w sytuacji po udziale w projekcie) oraz płeć w ramach PI 10(i).	59
Tabela 47 Wartość wskaźnika w podziale na rezultat udziału w projekcie (zmianę w sytuacji po udziale w projekcie) oraz wiek w ramach PI 10(i).	60
Tabela 48 Wartość wskaźnika w podziale na rezultat udziału w projekcie (zmianę w sytuacji po udziale w projekcie) oraz wykształcenie w ramach PI 10(i).	60
Tabela 49 Wartość wskaźnika w podziale na rezultat udziału w projekcie (zmianę w sytuacji po udziale w projekcie) oraz subregion zamieszkania w ramach PI 10(i).	62
Tabela 50 Wartość wskaźnika w podziale na rezultat udziału w projekcie (zmianę w sytuacji po udziale w projekcie) oraz typ obszaru zamieszkania uczestników w ramach PI 10(i).	63
Tabela 51 Wartość wskaźnika w podziale na rezultat udziału w projekcie (zmianę w sytuacji po udziale w projekcie) w ramach PI 10(iii).	66
Tabela 52 Wartość wskaźnika w podziale na rezultat udziału w projekcie (zmianę w sytuacji po udziale w projekcie) oraz płeć w ramach PI 10(iii).	66
Tabela 53 Wartość wskaźnika w podziale na rezultat udziału w projekcie (zmianę w sytuacji po udziale w projekcie) oraz wiek w ramach PI 10(iii).	67
Tabela 54 Wartość wskaźnika w podziale na rezultat udziału w projekcie (zmianę w sytuacji po udziale w projekcie) oraz wykształcenie w ramach PI 10(iii).	68
Tabela 55 Wartość wskaźnika w podziale na rezultat udziału w projekcie (zmianę w sytuacji po udziale w projekcie) oraz subregion zamieszkania w ramach PI 10(iii).	69
Tabela 56 Wartość wskaźnika w podziale na rezultat udziału w projekcie (zmianę w sytuacji po udziale w projekcie) oraz typ obszaru zamieszkania uczestników w ramach PI 10(iii).	70
Tabela 57 Wartość wskaźnika w podziale na rezultat udziału w projekcie (zmianę w sytuacji po udziale w projekcie) w ramach PI 10(iv).	73
Tabela 58 Wartość wskaźnika w podziale na rezultat udziału w projekcie (zmianę w sytuacji po udziale w projekcie) oraz płeć w ramach PI 10(iv).	74
Tabela 59 Wartość wskaźnika w podziale na rezultat udziału w projekcie (zmianę w sytuacji po udziale w projekcie) oraz wiek w ramach PI 10(iv).	75
Tabela 60 Wartość wskaźnika w podziale na rezultat udziału w projekcie (zmianę w sytuacji po udziale w projekcie) oraz wykształcenie w ramach PI 10(iv).	76
Tabela 61 Wartość wskaźnika w podziale na rezultat udziału w projekcie (zmianę w sytuacji po udziale w projekcie) oraz subregion zamieszkania w ramach PI 10(iv).	77
Tabela 62 Wartość wskaźnika w podziale na rezultat udziału w projekcie (zmianę w sytuacji po udziale w projekcie) oraz typ obszaru zamieszkania uczestników w ramach PI 10(iv).	78

Załącznik nr 1. Narzędzie badawcze - Kwestionariusz ankiety

Niniejsze narzędzie badawcze zostało skonstruowane w oparciu o „Wytyczne w zakresie monitorowania postępu rzeczowego realizacji programów operacyjnych na lata 2014-2020”, wydane przez Instytucję Koordynującą Umowę Partnerstwa (IKUP), w szczególności Załącznik nr 6 regulujący zasady pomiaru wskaźników rezultatu długoterminowego, w którym podano także minimalny wzór ankiety badawczej oraz algorytm identyfikacji faktu osiągnięcia przedmiotowego wskaźnika przez respondenta.

WSTĘP

1. Dzień Dobry. Nazywam się [ANKIETER] i reprezentuję firmę badawczą Openfield. Czy mógłbym(mogłabym) porozmawiać z Panem(ią) [IMIĘ I NAZWISKO RESPONDENTA Z BAZY]?
2. *(jeśli zmieni się rozmówca, jeszcze raz odczytać punkt 1.)*
3. Obecnie na zlecenie (nazwa instytucji zlecającej badanie) prowadzimy badanie wśród osób, które uczestniczyły w projektach finansowanych z funduszy unijnych. Celem tego badania jest sprawdzenie skuteczności wsparcia z Europejskiego Funduszu Społecznego. Według informacji otrzymanych z Urzędu Marszałkowskiego Województwa Zachodniopomorskiego od [MIESIĄC I ROK ROZPOCZĘCIA UDZIAŁU W PROJEKCIE Z BAZY] do [MIESIĄC I ROK ZAKOŃCZENIA UDZIAŁU W PROJEKCIE Z BAZY] uczestniczył(a) Pan(i) w projekcie o nazwie [NAZWA PROJEKTU Z BAZY] realizowanym przez [NAZWA PROJEKTODAWCY]⁹. Przystępując do tego projektu wyraził(a) Pan(i) zgodę na uczestnictwo w badaniu oraz na przekazanie danych niezbędnych do przeprowadzenia tego wywiadu.
4. Czy faktycznie brał(a) Pan(i) udział w tym projekcie? *(zaznaczyć odpowiednią odpowiedź)*
 - a. Tak *(kontynuować)*
 - b. Tak, ale przerwał udział *(zakończyć wywiad nieefektywny)*
 - c. Nie *(zakończyć wywiad nieefektywny)*
 - d. **(NIE CZYTAĆ)** Nie wiem, nie pamiętam lub odmowa odpowiedzi *(zakończyć wywiad nieefektywny)*
5. Chciał(a)bym teraz zadać Panu(i) kilka pytań związanych z uczestnictwem w tym projekcie. Rozmowa potrwa około 10 - 15 minut. Pana(i) wypowiedzi są całkowicie poufne i będą prezentowane jedynie w zbiorczych zestawieniach statystycznych, bez możliwości połączenia ich z konkretną osobą. Tutaj nie ma dobrych ani złych odpowiedzi. Chcemy poznać prawdziwe opinie i

⁹ Podanie wszystkich danych dotyczących nazwy projektu, daty zakończenia udziału w projekcie a także nazwy beneficjenta projektu jest niezbędne aby respondent przypomniat sobie o jaki projekt i jaką sytuację pytamy. Jest to warunkiem udzielenia właściwych odpowiedzi w trakcie ankiety.

doświadczenia. Pana(i) udział w badaniu jest dla nas bardzo ważny. Dzięki Pana(i) opinii możliwa będzie ocena efektów obecnie realizowanych projektów unijnych oraz zaprojektowanie lepszych rozwiązań na przyszłość.

PYTANIE FILTRUJĄCE

1. Proszę spróbować sobie przypomnieć czy w momencie rozpoczęcia udziału w tym projekcie tj. **[ROK I MIESIĄC ROZPOCZĘCIA UDZIAŁU W PROJEKCIE Z BAZY]**: (w pytaniu możliwe jest udzielenie więcej niż jednej odpowiedzi)
 - a. Był(a) Pan(i) zarejestrowany(a) w urzędzie pracy jako bezrobotny(a) (zakończyć wywiad)
 - b. Nie pracował(a) Pan(i), ale nie był(a) Pan(i) zarejestrowany w urzędzie pracy (zakończyć wywiad)
 - c. Prowadził(a) Pan(i) własną działalność gospodarczą (przejsć do pytania 5)
 - d. Był(a) Pan(i) regularnym pracownikiem¹⁰, ale nie we własnej firmie
 - e. Pracował(a) Pan(i) dorywczo
 - f. Prowadził(a) Pan(i) własne gospodarstwo rolne (przejsć do pytania 5)
 - g. Pomagał(a) Pani(i) w rodzinnej działalności gospodarczej lub gospodarstwie rolnym
 - h. Był(a) Pan(i) na płatnym stażu lub praktyce
 - i. Żadne z powyższych (dopytać i odnotować)
 - j. **(NIE CZYTAĆ)** Nie wiem, nie pamiętam lub odmowa odpowiedzi (zakończyć - wywiad nieefektywny)

PYTANIA O SYTUACJĘ PRZED PROJEKTEM

2. Na podstawie jakiej umowy był(a) Pan(i) wtedy zatrudniony/a?
 - a. Umowy o pracę na czas nieokreślony
 - b. Umowy o pracę na czas określony
 - c. Umowy o dzieło/zlecenie
 - d. Innej umowy (dopytać i odnotować)
 - e. Pracował(a) Pan(i), ale bez umowy
 - f. **(NIE CZYTAĆ)** Nie wiem, nie pamiętam lub odmowa odpowiedzi
3. W jakim wymiarze czasu pracy Pan(i) wtedy pracował(a)?
 - g. W pełnym / na cały etat
 - h. W niepełnym / na część etatu, ale chciał(a) Pan(i) pracować na pełen etat
 - i. W niepełnym / na część etatu, przy czym nie chciał(a) Pan(i) pracować na pełen etat
 - j. **(NIE CZYTAĆ)** Nie wiem, nie pamiętam lub odmowa odpowiedzi

¹⁰ Pracownik zatrudniony na stałe lub na stałe współpracujący z daną firmą - nawet jeśli podstawą zatrudnienia jest umowa cywilno-prawna.

4. Proszę o odpowiedź na skali od 1 do 10, gdzie 1 oznacza - „wynagrodzenie było za niskie w stosunku do wykonywanej pracy”, a 10 oznacza, że "wynagrodzenie było adekwatne do wykonywanej pracy".

(1)	(2)	(3)	(4)	(5)	(6)	(7)	(8)	(9)	(10)
„Wynagrodzenie było za niskie w stosunku do wykonywanej pracy”.					"Wynagrodzenie było adekwatne do wykonywanej pracy".				

PYTANIA O SYTUACJĘ PO PROJEKCIE

5. Proszę teraz spróbować sobie przypomnieć swoją sytuację sześć miesięcy po zakończeniu udziału w projekcie tj. w *(Podać datę określoną jako: ROK I MIESIĄC ZAKOŃCZENIA UDZIAŁU W PROJEKCIE Z BAZY + 6 miesięcy)*. Kolejne pytania będą dotyczyły właśnie tego okresu. Czy wtedy Pracował(a) Pan(i) w jakiegokolwiek formie, w tym odbywał(a) staż, prowadził(a) działalność gospodarczą lub rolniczą?
- Tak
 - Nie *(zakończyć wywiad)*
 - (NIE CZYTAĆ)** Nie wiem, nie pamiętam lub odmowa odpowiedzi
6. W jakiej formie był(a) Pan(i) wtedy zatrudniony? *(w pytaniu możliwe jest udzielenie więcej niż jednej odpowiedzi)*
- Prowadził(a) Pan(i) własną działalność gospodarczą
 - Był(a) Pan(i) regularnym pracownikiem¹¹, ale nie we własnej firmie
 - Pracował(a) Pan(i) dorywczo
 - Prowadził(a) Pan(i) własne gospodarstwo rolne
 - Pomagał(a) Pani(i) w rodzinnej działalności gospodarczej lub gospodarstwie rolnym
 - Był(a) Pan(i) na płatnym stażu lub praktyce
 - W innej formie *(dopytać i odnotować)*
 - (NIE CZYTAĆ)** Nie wiem, nie pamiętam lub odmowa odpowiedzi
7. Czy w tamtym okresie (tj. sześć miesięcy po zakończeniu udziału w projekcie) zmieniał(a) Pan(i) pracę lub stanowisko?
- Tak
 - Nie *(przejsć do pyt. nr 10)*
 - (NIE CZYTAĆ)** Nie wiem, nie pamiętam lub odmowa odpowiedzi
8. W jakim stopniu udział w projekcie przyczynił się do tej zmiany? Proszę o odpowiedź na skali od 1 do 10, gdzie 1 oznacza "w ogóle się nie przyczynił", a 10 oznacza, że "bardzo się przyczynił".

(1)	(2)	(3)	(4)	(5)	(6)	(7)	(8)	(9)	(10)
W ogóle się nie przyczynił					Bardzo się przyczynił				

¹¹ Pracownik zatrudniony na stałe lub na stałe współpracujący z daną firmą - nawet jeśli jego podstawą umową zatrudnienia jest umowa cywilno-prawna.

9. Czy w wyniku tej zmiany, zmienił(a) Pan(i) pracę lub stanowisko na wyższe lub wymagające wyższych kompetencji/umiejętności/kwalifikacji albo wiążące się z większą odpowiedzialnością?
- Tak
 - Nie
 - (NIE CZYTAĆ)** Nie wiem, nie pamiętam lub odmowa odpowiedzi
10. Proszę spróbować sobie przypomnieć na podstawie jakiej umowy był(a) Pan(i) wtedy zatrudniony(a)?
- Umowy o pracę na czas nieokreślony
 - Umowy o pracę na czas określony
 - Umowy o dzieło/zlecenie
 - Samozatrudnienie/działalność gospodarcza na zasadach ogólnych
 - Innej umowy (*dopytać i odnotować*)
 - Pracował(a) Pan(i), ale bez umowy
 - (NIE CZYTAĆ)** Nie wiem, nie pamiętam lub odmowa odpowiedzi
11. Proszę spróbować sobie przypomnieć w jakim wymiarze czasu pracy Pan(i) wtedy pracował(a)?
- W pełnym / na cały etat
 - W niepełnym / na część etatu, ale chciał(a) Pan(i) pracować na pełen etat
 - W niepełnym / na część etatu, przy czym nie chciał(a) Pan(i) pracować na pełen etat
 - (NIE CZYTAĆ)** Nie wiem, nie pamiętam lub odmowa odpowiedzi
12. Proszę o odpowiedź na skali od 1 do 10, gdzie 1 oznacza - „wynagrodzenie było za niskie w stosunku do wykonywanej pracy”, a 10 oznacza, że „wynagrodzenie było adekwatne do wykonywanej pracy”.

(1)	(2)	(3)	(4)	(5)	(6)	(7)	(8)	(9)	(10)
„Wynagrodzenie było za niskie w stosunku do wykonywanej pracy”.					"Wynagrodzenie było adekwatne do wykonywanej”.				