



Pomorze
Zachodnie

Założenia do perspektywy finansowej na lata 2014 - 2020





Pomorze
Zachodnie

Programy Strategiczne





Strategia Rozwoju Województwa Zachodniopomorskiego (SRWZ)

Strategia Rozwoju Województwa Zachodniopomorskiego zawiera się w **sześciu celach strategicznych**, z których wyprowadzono 34 cele kierunkowe. Dla poszczególnych celów kierunkowych zdefiniowano działania. Działania określają sposoby postępowania właściwe do uzyskania poszczególnych celów. Podmiotem realizującym tak sformułowane cele i działania jest cała społeczność województwa, nie zaś tylko jego instytucje samorządowe.

Cele Strategiczne SRWZ

- Wzrost innowacyjności i efektywności gospodarowania;
- Wzmocnienie atrakcyjności inwestycyjnej regionu;
- Zwiększenie przestrzennej konkurencyjności regionu;
- Zachowanie i ochrona wartości przyrodniczych, racjonalna gospodarka zasobami;
- Budowanie otwartej i konkurencyjnej społeczności;
- Wzrost tożsamości i spójności społecznej regionu.

Przykład powiązań między Strategią Rozwoju Województwa a Programami Strategicznymi



CELE		PRIORYTETY	
1.	KREOWANIE REGIONALNYCH I INTELIGENTNYCH SPECJALIZACJI W OPARCIU O DZIAŁALNOŚĆ BADAWCZO - ROZWOJOWĄ	1.1	Intensyfikacja działań na rzecz rozwoju biogospodarki
		1.2	Wzrost znaczenia działalności morskiej i logistyki
		1.3	Wykorzystanie potencjału przemysłu metalowo-maszynowego
		1.4	Rozwój usług przyszłości
		1.5	Wzmocnienie potencjału gospodarki turystycznej na rzecz rozwoju przemysłu czasu wolnego i przemysłów kreatywnych
2.	ROZWÓJ PRZEDSIĘBIORSTW	2.1	Wspieranie przedsiębiorczości
		2.2	Wsparcie zatrudnienia
		2.3	Dostosowanie jakości i efektywności kształcenia do potrzeb rynku pracy
		2.4	Rozwój przedsiębiorczości akademickiej
3.	WZROST GOSPODARCZY POPRZEZ ZWIĘKSZENIE WYKORZYSTANIA ODNAWIALNYCH ŹRÓDEŁ ENERGII (OZE)	3.1	Zwiększenie udziału energii pochodzącej ze źródeł odnawialnych

PROGRAM STRATEGICZNY PRZEMYSŁY CZASU WOLNEGO I PRZEMYSŁY KREATYWNE

CELE		PRIORYTETY	
1.	ROZWÓJ PRZEMYSŁÓW CZASU WOLNEGO W OPARCIU O ZASOBY REGIONU	1.1	Wzmocnienie tożsamości regionalnej i zapewnienie ciągłości rozwoju kultury na Pomorzu Zachodnim
		1.2	Rewitalizacja i ochrona dziedzictwa Gryfitów (dziedzictwa kulturowego) na Pomorzu Zachodnim
		1.3	Kreowanie i promocja markowych produktów czasu wolnego
		1.4	Wykorzystanie nowoczesnych technologii w tworzeniu innowacyjnych produktów i usług służących prezentacji oferty czasu wolnego
2.	BUDOWA POTENCJAŁU PRZEMYSŁÓW KREATYWNYCH	2.1	Stworzenie innowacyjnych i kreatywnych instrumentów edukacyjnych
		2.2	Promocja przemysłów kreatywnych
		2.3	Podnoszenie kompetencji i budowa struktur przemysłów kreatywnych
		2.4	Rozbudowa i modernizacja infrastruktury przemysłów kultury o znaczeniu ponadregionalnym

CELE		PRIORYTETY	
1.	ROZWÓJ KAPITAŁU SPOŁECZNEGO REGIONU	1.1	Wzmocnienie mechanizmów budowania wspólnot społecznie odpowiedzialnych
		1.2	Profesjonalizacja i aktywizacja sektora pozarządowego w działaniach na rzecz rozwoju lokalnego
		1.3	Rozwój regionalnego rynku ekonomii społecznej
		1.2	Wspieranie procesów włączenia społecznego
		1.3	Wsparcie rozwoju przestrzeni publicznej
2.	ROZWÓJ KAPITAŁU LUDZKIEGO NA RZECZ WZMOCNIENIA POTENCJAŁU REGIONU	2.1	Tworzenie i upowszechnienie modelowych rozwiązań w edukacji na wszystkich poziomach kształcenia należy doprecyzować: albo bez stwierdzenia "wszystkie poziomów kształcenia" ale rozszerzenie układu wykonawczego o przedszkola i szkoły wyższe
		2.2	Ukierunkowanie edukacji na potrzeby rynku pracy
		2.3	Kształtowanie i wykorzystanie kompetencji przyszłości

CELE		PRIORYTETY	
1.	ZWIĘKSZENIE DOSTĘPNOŚCI I SPÓJNOŚCI KOMUNIKACYJNEJ REGIONU	1.1	Wzmocnienie potencjału powiązań transportowych połączenia Malmö - Ystad- Świnoujście - Szczecin - Gorzów Wlkp. - Zielona Góra - Wrocław - Bratysława- Zagrzeb - Rijeka, poprzez zapewnienie multimodalności infrastruktury transportowej Środkowoeuropejskiego Korytarza Transportowego CETC-ROUTE65
		1.2	Poprawa dostępności do ważnych regionalnych ponadregionalnych ośrodków rozwoju.
		1.3	Poprawa dostępności do subregionalnych obszarów wzrostu
		1.4	Poprawa niezawodności taboru komunikacyjnego
2.	ROZWÓJ MIEJSKICH SYSTEMÓW TRANSPORTOWYCH	2.1	Poprawa jakości miejskiej infrastruktury drogowej
		2.2	Poprawa niezawodności taboru i jakości infrastruktury tramwajowo-kolejowej dla obsługi publicznego transportu zbiorowego
		2.3	Poprawa jakości obsługi pasażerów
3.	ZAPEWNIENIE BEZPIECZEŃSTWA ENERGETYCZNEGO W WOJEWÓDZTWIE	3.1	Rozwój infrastruktury elektroenergetycznej umożliwiającej zapewnienie wysokiej jakości dostaw energii elektrycznej do odbiorców w województwie, przyłączenie nowych źródeł wytwórczych oraz przesłanie nadwyżek energii w inne regiony kraju
		3.2	Rozwój nowoczesnych, wysokosprawnych oraz niskoemisyjnych źródeł wytwórczych służących do produkcji energii elektrycznej i ciepła
		3.3	Poprawa przepustowości gazowego systemu przesyłowego i dystrybucyjnego dla zapewnienia ciągłości dostaw gazu do istniejących i przyszłych odbiorców
		3.4	Zwiększenie udziału odnawialnych źródeł energii w bilansie energetycznym w województwie

CELE		PRIORYTETY	
4.	ROZWÓJ INFRASTRUKTURY SPOŁECZEŃSTWA INFORMACYJNEGO	4.1	Zwiększenie dostępności do bezpiecznych technologii informacyjno-komunikacyjnych poprzez włączanie zachodniopomorskich interesariuszy do sieci nowej generacji o przepływności na poziomie co najmniej 30 Mb/s
5.	ZWIĘKSZENIE BEZPIECZEŃSTWA PUBLICZNEGO I NIWELOWANIE ZAGROŻEŃ	5.1	Rozwój systemu bezpieczeństwa publicznego funkcjonującego na potrzeby społeczności lokalnych
		5.2	Zwiększenie dostępności i bezpieczeństwa obszarów wodnych dla mieszkańców województwa oraz turystów
		5.3	Ograniczenie negatywnych skutków skrajnych warunków pogodowych (susze, powódzie)
6.	ROZWÓJ INFRASTRUKTURY OCHRONY ŚRODOWISKA I SYSTEMÓW GOSPODARKI ODPADAMI	6.1	Poprawa jakości powietrza w województwie poprzez redukcję emisji zanieczyszczeń
		6.2	Budowa i rozbudowa systemów zaopatrzenia w wodę, sieci kanalizacji zbiorczej i oczyszczalni ścieków dla poprawy jakości, dostępności efektywności korzystania z zasobów wodnych do celów gospodarczych i bytowych
		6.3	Usprawnienie systemu gospodarki odpadami w regionie

CELE		PRIORYTETY	
1.	PODNIENIE WIEDZY I ŚWIADOMOŚCI ZDROWOTNEJ MIESZKAŃCÓW WOJEWÓDZTWA ZACHODNIOPOMORSKIEGO W ZAKRESIE ZAPOBIEGANIA I WCZESNEGO WYKRYWANIA CHOROÓB	1.1	Zwiększenie skuteczności promocji zdrowia i profilaktyki zagrożeń zdrowotnych.
2.	POPRAWA JAKOŚCI I EFEKTYWNOŚCI SYSTEMU OCHRONY ZDROWIA W REGIONIE, ZWIĘKSZAJĄCYCH POZIOM BEZPIECZEŃSTWA I SATYSFAKCJI PACJENTÓW	2.1	Wzmocnienie potencjału opieki zdrowotnej ze szczególnym uwzględnieniem rozwoju lecznictwa wysokospecjalistycznego oraz infrastruktury medycznej.
		2.2	Podniesienie poziomu zarządzania podmiotami leczniczymi zwiększającego efektywność wykorzystania zasobów opieki zdrowotnej.
		2.3	Rozwój regionalnych zasobów kadrowych w ochronie zdrowia zmierzających do standaryzacji i wzrostu jakości usług.
		2.4	Rozwój opieki zdrowotnej nad osobami przewlekle chorymi i starszymi
		2.5	Usprawnienie opieki zdrowotnej nad kobietą i dzieckiem.
		2.6	Wsparcie rozwoju wielostronnej, zintegrowanej opieki nad osobami z zaburzeniami psychicznymi.
		2.7	Poprawa jakości systemu ratownictwa medycznego
3.	WSPIERANIE ROZWIĄZAŃ INNOWACYJNYCH, BADAŃ NAUKOWYCH I ROZWOJU TECHNOLOGII MEDYCZNYCH W OCHRONIE ZDROWIA ZE SZCZEGÓLNYM UWZGLĘDNIENIEM WSPÓŁPRACY Z OŚRODKAMI BADAWCZO-NAUKOWYMI.	3.1	Wprowadzanie nowoczesnych technologii diagnostycznych i terapeutycznych
		3.2	Zwiększenie dostępności placówek ochrony zdrowia do technologii informacyjnych i komunikacyjnych.

PROGRAM STRATEGICZNY MARKETING TERYTORIALNY

CELE		PRIORYTETY	
1.	ZBUDOWANIE MARKI REGIONU	1.1.	Stworzenie podstaw instytucjonalno-organizacyjnych zarządzania marką województwa
		1.2.	Budowa i wzmacnianie tożsamości regionalnej i świadomości marki wśród mieszkańców.
		1.3.	Budowanie i wzmacnianie marki regionu w obszarze turystyki
		1.4.	Promocja i wzmacnianie marki gospodarczej regionu

CELE		PRIORYTETY	
1.	WZMOCNIENIE BAZY EKONOMICZNEJ OBSZARÓW WIEJSKICH	1.1	Zwiększenie efektywności i produktywności sektora rolno - spożywczego
		1.2	Rozwój gospodarki leśnej i przemysłu drzewnego
		1.3	Wsparcie zatrudnienia i aktywności ekonomicznej
2.	POPRAWA STANU INFRASTRUKTURY NA RZECZ JAKOŚCI ŻYCIA	2.1	Zachowanie i wzmocnienie potencjału wsi i małych miast
		2.2	Poprawa dostępności do subregionalnych ośrodków rozwoju i struktur sieciowych
		2.3	Wzmocnienie integracji obszarów wiejskich z infrastrukturą sieciową
3.	PODNIESIENIE JAKOŚCI KAPITAŁU LUDZKIEGO I SPOŁECZNEGO	3.1	Podniesienie poziomu wykształcenia, wiedzy i kompetencji mieszkańców obszarów wiejskich
		3.2	Poprawa dostępu do usług zdrowotnych i opiekuńczych
		3.3	Wzmocnienie kapitału społecznego i rozwój form aktywności publicznej
4.	OCHRONA ŚRODOWISKA NATURALNEGO W SEKTORZE ROLNICZYM I RÓŻNORODNOŚCI BIOLOGICZNEJ NA OBSZARACH WIEJSKICH	4.1	Ochrona różnorodności biologicznej, w tym unikalnych ekosystemów oraz flory i fauny związanych z gospodarką rolną i rybacką
		4.2	Ochrona jakości wód i racjonalne wykorzystanie zasobów wodnych na potrzeby rolnictwa i rybactwa oraz zwiększanie retencji wodnej
		4.3	Poprawa właściwości fizycznych, chemicznych i biologicznych gleby



Dalsze działania:

- konsultacje projektów Programów Strategicznych
- końcowa weryfikacja źródeł finansowania (m.in. RPO WZ, Kontrakt Terytorialny)
- Zatwierdzenie Programów Strategicznych
- Monitorowanie wdrażania działań
- Rozpoczęcie prac nad aktualizacją Strategii Rozwoju Województwa Zachodniopomorskiego do roku 2020



Pomorze
Zachodnie

Kontrakt terytorialny





Kontrakt terytorialny *definicja*

Umowa określająca cele i przedsięwzięcia priorytetowe, które mają istotne znaczenie dla rozwoju kraju oraz wskazanego w niej województwa oraz sposób ich finansowania, koordynacji i realizacji zawierana pomiędzy Radą Ministrów, reprezentowaną przez ministra właściwego do spraw rozwoju regionalnego a zarządem województwa

Narzędzie służące koordynacji działań prorozwojowych podejmowanych przez rząd i samorząd ukierunkowanych na osiągnięcie wspólnych celów wyznaczonych w stosunku do określonego w nim województwa, między innymi poprzez dostosowanie interwencji sektorowej do potrzeb regionalnych poprzez zderzenie priorytetów krajowych z oczekiwaniami i uwarunkowaniami regionalnymi.

KT pozwoli na zapewnienie komplementarności interwencji przez realizację przedsięwzięć wspólnych dla rządu i samorządu, jak i przez integrację projektów o różnym charakterze (miękkich i twardych) w ramach jednego przedsięwzięcia.

Kontrakt terytorialny korzyści

- Ukierunkowanie przedsięwzięć samorządowych w sposób służący realizacji celów polityki regionalnej państwa, poprzez dodatkowe dofinansowanie z budżetu państwa określonych przedsięwzięć realizowanych przez partnerów samorządowych,
 - Identyfikacja i lokalizacja w regionie przedsięwzięć realizowanych przez stronę rządową, powiązane ze wzmocnieniem ich środkami samorządowymi,
 - Zapewnienie komplementarności przedsięwzięć realizowanych po stronie rządowej i samorządowej
 - Zapewnienie komplementarności przedsięwzięć „twardych” i „miękkich”
-

Kontrakt terytorialny działania

Mandat rządowy

- 1) Część ogólna
- 2) Część szczegółowa:
 - diagnoza,
 - cel,
 - obszar tematyczny,
 - rekomendacje,
 - kryteria/ przedsięwzięcia.

Mandat samorządowy

- cel,
- obszar tematyczny,
- przedsięwzięcia

Negocjacje

Kontrakt Terytorialny

Zawartość KT

- 1) uzgodnione cele przewidziane do realizacji na terenie danego województwa;
- 2) przedsięwzięcia priorytetowe i warunki ich realizacji, w tym:
 - okres realizacji,
 - oczekiwane rezultaty,
 - źródła finansowania;
- 3) zakres i tryb sprawozdawczości z jego realizacji;
- 4) sposób wykonywania przez ministra właściwego do spraw rozwoju regionalnego kontroli i monitoringu nad jego realizacją;
- 5) sposób i warunki weryfikacji realizacji przedsięwzięć priorytetowych;
- 6) warunki zmian i jego rozwiązania.



Pomorze
Zachodnie

Wybrane przedsięwzięcia do Kontraktu terytorialnego





Kontrakt terytorialny ***Propozycje przedsięwzięć***

Modernizacja drogi krajowej nr 6 - dostosowanie drogi do parametrów drogi ekspresowej (odc. zachodniopomorski)

- 5 200 mln zł

Modernizacja drogi krajowej nr 11 -dostosowanie drogi do parametów drogi ekspresowej (odc. zachodniopomorski)

- 2 400 mln zł

Modernizacja drogi krajowej nr 3 - dostosowanie drogi do parametów drogi ekspresowej na odcinku od Szczecina do Świnoujścia

- 2 600 mln zł

Budowa zachodniego drogowego obejścia Szczecina wraz z przeprawą tunelową Police – Święta

- 4 200 mln zł
-



Kontrakt terytorialny ***Propozycje przedsięwzięć***

Budowa tunelu pod Świną w Świnoujściu w celu doprowadzenia drogi krajowej nr 3 na wyspę Uznam

- 800 mln zł

Rozbudowa infrastruktury portów w Szczecinie i Świnoujściu w tym budowa intermodalnego centrum logistycznego umożliwiającego obsługę żeglugi śródlądowej oraz poprawę dostępności

- Inwestycje ZMPSiŚ S.A. – 1 272 mln zł
- Poprawa dostępu do portu w Szczecinie (w tym 12,5) – 2 291 mln zł

Przystosowanie Odrzańskiej Drogi Wodnej (odc. zachodniopomorski) do żeglugi wg parametrów min. IV klasy żeglowności, w tym usunięcie "wąskich gardeł,,

- 220 mln złotych
-



Kontrakt terytorialny *Propozycje przedsięwzięć*

Modernizacja linii kolejowej nr 351 Szczecin Główny – Stargard Szczeciński – Krzyż – Poznań

- 3 000 mln zł

Modernizacja i rozbudowa sieci elektroenergetycznych najwyższych napięć

- 906 mln zł

Utworzenie Zachodniopomorskiego Centrum Biogospodarki w Szczecinie

- 300 mln zł

Utworzenie Bałtyckiego Centrum Badawczo-Wdrożeniowego Gospodarki Morskiej w Szczecinie

- 35 mln zł
-



Pomorze
Zachodnie

Uwarunkowania dla perspektywy 2014 - 2020



Umowa partnerstwa zawarta pomiędzy państwem członkowskim i Komisją Europejską określać będzie m.in.

- potencjały i priorytety rozwojowe,
- obszary strategicznej interwencji w ujęciu geograficznym
- cele interwencji funduszy strukturalnych udostępnionych w ramach poszczególnych programów operacyjnych
- planowane do osiągnięcia rezultaty (wskaźniki)
- strategia interwencji funduszy z podziałem na poszczególne programy

Zapisy umowy partnerstwa zostaną rozwinięte i uszczegółowione przez programy operacyjne.

Tabela: Minimalne poziomy koncentracji środków*

Ring-fencing

fundusz	kategorie regionów <u>ringfencing'i</u>	minimalny poziom koncentracji wg projektów rozporządzeń	poziomy koncentracji przyjęte w UP
	Regiony słabiej rozwinięte		
EFRR	<u>cel 1, 2, 3, 4</u> <i>min. 50% środków EFRR musi zostać przeznaczonych na cele tematyczne 1, 2, 3 i 4 (badania i innowacyjność, ICT, MŚP oraz gospodarka niskoemisyjna)</i>	50%	56%
EFRR i FS	<u>w tym: cel 4</u> <i>min. 15% środków EFRR musi zostać przeznaczonych na cel tematyczny 4, do wyliczenia poziomu <u>ring-fencingu</u> została wprowadzona możliwość wykorzystania środków FS alokowanych na CT4</i>	15%	15,8%
EFRR i EFS***	<u>cel 8, 9, 10</u> <i>min. 20-25% środków funduszy strukturalnych musi zostać przeznaczonych na cele tematyczne 8, 9, 10</i>	20-25%	26,8% ⁶⁰
EFS	<u>w tym: cel 9</u> <i>min. 20% środków EFS musi zostać przeznaczonych na cel tematyczny 9</i>	20%	22,8%
	Woj. mazowieckie		
EFRR	<u>cel 1, 2, 3, 4</u> <i>min. 60% środków EFRR musi zostać przeznaczonych na cele tematyczne 1, 2, 3 i 4 (badania i innowacyjność, ICT, MŚP oraz gospodarka niskoemisyjna)</i>	60%	65,7%
EFRR i FS	<u>w tym: cel 4</u> <i>min. 15% środków EFRR musi zostać przeznaczonych na cel tematyczny 4, do wyliczenia poziomu <u>ring-fencingu</u> została wprowadzona możliwość wykorzystania środków FS alokowanych na CT4</i>	15%	15%
EFRR i EFS***	<u>cel 8, 9, 10</u> <i>min. 45-50% środków funduszy strukturalnych musi zostać przeznaczonych na cele tematyczne 8, 9, 10</i>	45-50%	23,5% ⁶¹
EFS	<u>w tym: cel 9</u> <i>min. 20% środków EFS musi zostać przeznaczonych na cel tematyczny 9</i>	20%	20,1%

Cele tematyczne wskazane w pakiecie legislacyjnym UE	Alokacja na poszczególne CT*	z czego:		
		EFRR	EFS	FS
1. Wspieranie badań naukowych, rozwoju technologicznego i innowacji	9 298	9 298	-	-
2. Zwiększenie dostępności, stopnia wykorzystania i jakości technologii informacyjno-komunikacyjnych	3 521	3 521	-	-
3. Podnoszenie konkurencyjności MŚP, sektora rolnego oraz sektora rybołówstwa i akwakultury	3 922	3 922	-	-
4. Wspieranie przejścia na gospodarkę niskoemisyjną we wszystkich sektorach	6 670	4 281	-	2 389
5. Promowanie dostosowania do zmian klimatu, zapobiegania ryzyku i zarządzania ryzykiem	980	335	-	645
6. Ochrona środowiska naturalnego i wspieranie efektywności wykorzystania zasobów	5 301	2 306	-	2 995
7. Promowanie zrównoważonego transportu i usuwanie niedoborów przepustowości w działaniu najważniejszych infrastruktur sieciowych	18 503	7 481	-	11 022
8. Wspieranie zatrudnienia i mobilności pracowników	4 059	163	3 896	-
9. Wspieranie włączenia społecznego i walka z ubóstwem	5 124	2 806	2 318	-
10. Inwestowanie w edukację, umiejętności i uczenie się przez całe życie	3 677	464	3 213	-
11. Wzmacnianie potencjału instytucjonalnego i skuteczności administracji publicznej	237	-	237	-
Program operacyjny pomoc techniczna	540	-	-	540
Pomoc techniczna w poszczególnych PO	1 748	1 148	360	239
ŁĄCZNIE	63 580	35 724	10 024	17 832
* Po alokacji rezerwy programowej oraz z wyłączeniem "wolnych środków"				



Pomorze
Zachodnie

**Założenia do
RPO WZ 2014 - 2020**



RPO WZ 2014 – 2020

Wstępny podział środków – I wariant

Oś priorytetowa	Alokacja na oś	Fundusz	Udział procentowy danym funduszu	Udział procentowy w alokacji na RPO WZ	Ring-fencingi	
I OP Gospodarka – Innowacje – Technologie (CT 1 (1PI) i 3)	240 000 000,00 EUR	EFRR	23,77%	16,72%		
II OP Rozwój społeczeństwa informacyjnego (CT 2)	30 000 000,00 EUR	EFRR	2,97%	2,09%		
III OP Wsparcie gospodarki niskoemisyjnej (CT 4)	111 000 000,00 EUR	EFRR	11,00%	7,73%	11,00%	37,74%
IV Dostosowania do zmian klimatu (CT 5)	30 000 000,00 EUR	EFRR	2,97%	2,09%		
V OP rozwój naturalnego środowiska człowieka (CT 6)	142 000 000,00 EUR	EFRR	14,07%	9,89%		
VI Transport (CT 7)	314 500 000,00 EUR	EFRR	31,15%	21,91%		
VII Rynek pracy (CT 8)	200 000 000,00 EUR	EFS	46,95%	13,93%		
VIII Rozwój społeczny (CT 9)	86 000 000,00 EUR	EFS	20,19%	5,99%	20,19%	
IX Infrastruktura publiczna (CT 9)	76 000 000,00 EUR	EFRR	7,53%	5,29%		
X Edukacja (CT 10)	83 000 000,00 EUR	EFS	19,48%	5,78%		
XI Infrastruktura edukacyjne (CT 10)	66 000 000,00 EUR	EFRR	6,54%	4,60%		35,60%
XII Pomoc Techniczna	57 000 000,00 EUR	EFS	13,38%	3,97%		
	1 435 500 000,00 EUR					
SUMA EFRR	1 009 500 000,00 EUR		70,32%			
SUMA EFS	426 000 000,00 EUR		29,68%			

RPO WZ 2014 – 2020

Wstępny podział środków – II wariant

Oś priorytetowa	Alokacja na oś	Fundusz	Udział procentowy danym funduszu	Udział procentowy w alokacji na RPO WZ	Ring-fencingi	
I OP Gospodarka – Innowacje – Technologie (CT 1 (1PI) i 3)	295 000 000,00 EUR	EFRR	29,22%	20,55%		
II OP Rozwój społeczeństwa informacyjnego (CT 2)	50 000 000,00 EUR	EFRR	4,95%	3,48%		
III OP Wsparcie gospodarki niskoemisyjnej (CT 4)	160 000 000,00 EUR	EFRR	15,85%	11,15%	15,85%	50,02%
IV Dostosowania do zmian klimatu (CT 5)	25 000 000,00 EUR	EFRR	2,48%	1,74%		
V OP rozwój naturalnego środowiska człowieka (CT 6)	112 000 000,00 EUR	EFRR	11,09%	7,80%		
VI Transport (CT 7)	255 500 000,00 EUR	EFRR	25,31%	17,80%		
VII Rynek pracy (CT 8)	200 000 000,00 EUR	EFS	46,95%	13,93%		
VIII Rozwój społeczny (CT 9)	86 000 000,00 EUR	EFS	20,19%	5,99%	20,19%	
IX Infrastruktura publiczna (CT 9)	60 000 000,00 EUR	EFRR	5,94%	4,18%		
X Edukacja (CT 10)	83 000 000,00 EUR	EFS	19,48%	5,78%		
XI Infrastruktura edukacyjne (CT 10)	52 000 000,00 EUR	EFRR	5,15%	3,62%		33,51%
XII Pomoc Techniczna	57 000 000,00 EUR	EFS	13,38%	3,97%		
	1 435 500 000,00 EUR					
SUMA EFRR	1 009 500 000,00 EUR		70,32%			
SUMA EFS	426 000 000,00 EUR		29,68%			

RPO WZ 2014 – 2020

Wstępny podział środków – III wariant

Oś priorytetowa	Alokacja na oś	Fundusz	Udział procentowy danym funduszu	Udział procentowy w alokacji na RPO WZ	Ring-fencingi	
I OP Gospodarka – Innowacje – Technologie (CT 1 (1PI) i 3)	220 000 000,00 EUR	EFRR	22,87%	15,33%		
II OP Rozwój społeczeństwa informacyjnego (CT 2)	25 000 000,00 EUR	EFRR	2,60%	1,74%		
III OP Wsparcie gospodarki niskoemisyjnej (CT 4)	101 000 000,00 EUR	EFRR	10,50%	7,04%	10,50%	35,97%
IV Dostosowania do zmian klimatu (CT 5)	25 000 000,00 EUR	EFRR	2,60%	1,74%		
V OP rozwój naturalnego środowiska człowieka (CT 6)	127 000 000,00 EUR	EFRR	13,20%	8,85%		
VI Transport (CT 7)	280 000 000,00 EUR	EFRR	29,11%	19,51%		
VII Rynek pracy (CT 8)	243 500 000,00 EUR	EFS	51,43%	16,96%		
VIII Rozwój społeczny (CT 9)	120 000 000,00 EUR	EFS	25,34%	8,36%	25,34%	
IX Infrastruktura publiczna (CT 9)	70 000 000,00 EUR	EFRR	7,28%	4,88%		
X Edukacja (CT 10)	110 000 000,00 EUR	EFS	23,23%	7,66%		
XI Infrastruktura edukacyjne (CT 10)	57 000 000,00 EUR	EFRR	5,93%	3,97%		41,83%
XII Pomoc Techniczna	57 000 000,00 EUR	EFRR	12,04%	3,97%		
	1 435 500 000,00 EUR					
SUMA EFRR	962 000 000,00 EUR		67,01%			
SUMA EFS	473 500 000,00 EUR		32,99%			



Typy projektów w poszczególnych osiach priorytetowych



Oś 1 Gospodarka – Innowacje – Technologie (CT 1 (1PI) i 3)

- Wzmacnianie współpracy pomiędzy jednostkami naukowymi oraz przedsiębiorstwami,
 - Podniesienie potencjału B+R w przedsiębiorstwach,
 - Podniesienie konkurencyjności MSP,
 - Rozwój kadr B+R,
 - Instrumenty zwrotne dla rozwoju mikro, małych i średnich przedsiębiorstw,
 - Tworzenie i rozwój sieci powiązań kooperacyjnych,
 - Wzrost atrakcyjności inwestycyjnej regionu,
 - Internacjonalizacja przedsiębiorstw.
-

Inteligentne specjalizacje

- **biogospodarka**
- **działalność morska i logistyka**
- **przemysł metalowo-maszynowy**
- **usługi przyszłości**

Jako regionalna specjalizacja:

- **turystyka**
-

Metoda analiz specjalizacji

- **Biogospodarka** (119 podklas PKD): Rolnictwo, leśnictwo, łowiectwo, rybactwo i rybołówstwo, przetwórstwo rolno-spożywcze, przetwórstwo drzewne, produkcja mebli, przemysł chemiczny, gumowy, farmaceutyczny, oraz usługi agencyjne i hurtowe związane z w/w.
- **Działalność morską i logistyka** (26 podklas): Produkcja i remont statków i łodzi, rybactwo, rybołówstwo, transport morski, śródlądowy oraz lądowy, usługi portowe, magazynowanie, logistyka, agencje transportowe,
- **Sektor metalowo-maszynowy** (86 podklas): Odlewnictwo, produkcja i obróbka metali, produkcja wyrobów z metalu, produkcja maszyn i urządzeń, produkcja samochodów i części, produkcja wyrobów z gumy i tworzyw sztucznych, produkcja i remont statków i łodzi, konstrukcje metalowe, automatyka.
- **Usługi przyszłości** (29 działów PKD = 138 podklas PKD; wg klasyfikacji OECD): Informatyka, telekomunikacja, badania i rozwój, projektowanie, działalność wydawnicza, produkcja filmów i nagrań, TV, transport wodny i lotniczy, edukacja, opieka zdrowotna i pomoc społeczna, administracja, obronność, usługi prawnicze, finansowe, księgowość, HR.



Oś 2 *Rozwój społeczeństwa informacyjnego* (CT 2)

- Digitalizacja zasobów geodezyjnych (GIS),
- Rozwój elektronicznych usług publicznych,
- Zwiększanie zapotrzebowania na technologie informacyjno-komunikacyjne (rozwój produktów i usług).



Oś 3 Wsparcie gospodarki niskoemisyjnej (CT 4)

- Budowa źródeł energii odnawialnej,
 - Kompleksowa modernizacja energetyczna obiektów publicznych,
 - Zmniejszanie zasobochłonności mikro, małych i średnich przedsiębiorstw,
 - Kompleksowe rozwiązania dla transportu publicznego w miastach w celu zmniejszenia jego emisyjności,
 - Budowa tras rowerowych.
-



Oś 4 Dostosowania do zmian klimatu (CT 5)

- Inwestycje ukierunkowane na przeciwdziałanie konkretnym rodzajom ryzyka (pożar, powódź),
- Wsparcie służb zapobiegających i usuwających skutki katastrof,
- Stworzenie systemu zarządzania klęskami żywiołowymi.



Oś 5 Rozwój naturalnego środowiska człowieka (CT 6)

- Zgodne z WPGO inwestycje w sektorze odpadów,
 - Wsparcie gospodarki wodno-ściekowej,
 - Wsparcie obiektów dziedzictwa kulturowego w celu ich turystycznego wykorzystania,
 - Poprawa stanu środowiska miejskiego, w tym rekultywacja terenów przemysłowych i redukcja zanieczyszczenia powietrza,
 - Ochrona siedlisk przed nadmiernym ruchem turystycznym.
-

- Inwestycje w znajdujące się poza siecią TEN-T porty regionu oraz utrzymanie dróg wodnych,
 - Przebudowa i rewitalizacja regionalnych linii kolejowych,
 - Zakup i modernizacja taboru kolejowego dla połączeń wojewódzkich,
 - Budowa dróg regionalnych i lokalnych w celu połączenia obszarów województwa z infrastrukturą TEN-T.
-

- Wspieranie przedsiębiorczości i samozatrudnienia,
- Działania na rzecz podnoszenia kwalifikacji zawodowych oraz ich lepszego dopasowania do potrzeb rynku pracy,
- Pomoc w zdobyciu doświadczenia zawodowego,
- Wspieranie rozwoju kwalifikacji pracowników zgodnie ze zdiagnozowanymi potrzebami przedsiębiorstw.
- Pomoc w aktywnym poszukiwaniu pracy,

Oś 8 Rozwój społeczny (CT 9)

- Programy na rzecz integracji osób i rodzin wykluczonych i zagrożonych wykluczeniem społecznym ukierunkowane na aktywizację społeczno-zawodową wykorzystującą instrumenty aktywizacji edukacyjnej, zdrowotnej, społecznej, zawodowej;
 - Działania skierowane do indywidualnych osób lub podmiotów/jednostek mające na celu zwiększenie dostępności i jakości usług.
-

Oś 9 Infrastruktura publiczna (CT 9)

- Inwestycje w infrastrukturę zdrowotną oraz społeczną w powiązaniu z projektami realizowanymi ramach osi 8,
- Wspieranie rewitalizacji fizycznej, gospodarczej i społecznej ubogich społeczności i obszarów miejskich i wiejskich.

- Zapewnienie równego dostępu do dobrej jakości edukacji elementarnej, kształcenia podstawowego i ponadpodstawowego,
 - Poprawa dostępności i wspieranie uczenia się przez całe życie,
 - Podniesienie umiejętności i kwalifikacji pracowników i osób poszukujących pracy,
 - Zwiększenie dopasowania systemów kształcenia i szkolenia do potrzeb rynku pracy.
-



Oś 11 Infrastruktura edukacyjna (CT 10)

- Rozwój infrastruktury edukacyjnej w powiązaniu z projektami realizowanymi ramach osi 10.



System wdrażania RPO WZ



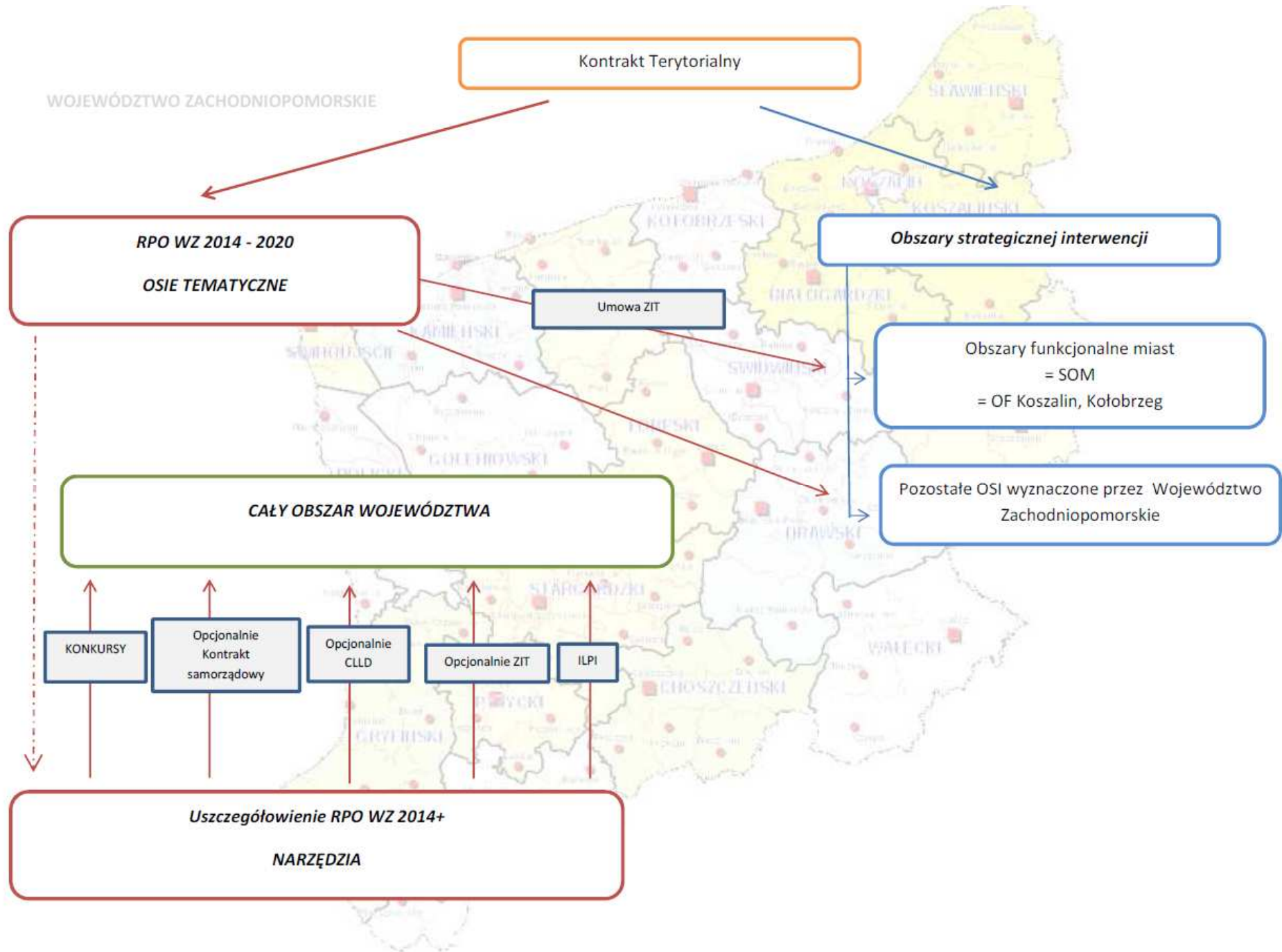
**PROGRAM
REGIONALNY**
NARODOWA STRATEGIA SPÓJNOŚĆ



UNIA EUROPEJSKA
EUROPEJSKI FUNDUSZ
ROZWOJU REGIONALNEGO



WOJEWÓDZTWO ZACHODNIOPOMORSKIE



Kontrakt Terytorialny

RPO WZ 2014 - 2020
OSIE TEMATYCZNE

Umowa ZIT

Obszary strategicznej interwencji

Obszary funkcjonalne miast
= SOM
= OF Koszalin, Kołobrzeg

Pozostałe OSI wyznaczone przez Województwo
Zachodniopomorskie

CAŁY OBSZAR WOJEWÓDZTWA

KONKURSY

Opcjonalnie
Kontrakt
samorządowy

Opcjonalnie
CLLD

Opcjonalnie ZIT

ILPI

Uszczegółowienie RPO WZ 2014+
NARZĘDZIA



System wdrażania RPO WZ 2014-2020 „kontrakty samorządowe”

- W celu uzyskania podejścia terytorialnego oraz ukierunkowania wsparcia, system wdrażania RPO WZ powinien opierać się na „kontraktach samorządowych” zawieranych pomiędzy województwem zachodniopomorskim a poszczególnymi jednostkami samorządu terytorialnego (JST) zgrupowanymi terytorialnie i funkcjonalnie.
- Wybór JST- stron „kontraktu samorządowego” dokonany będzie na podstawie diagnozy sytuacji – społeczno gospodarczej, diagnozowanych barier i potencjałów rozwojowych oraz powiązań funkcjonalnych.

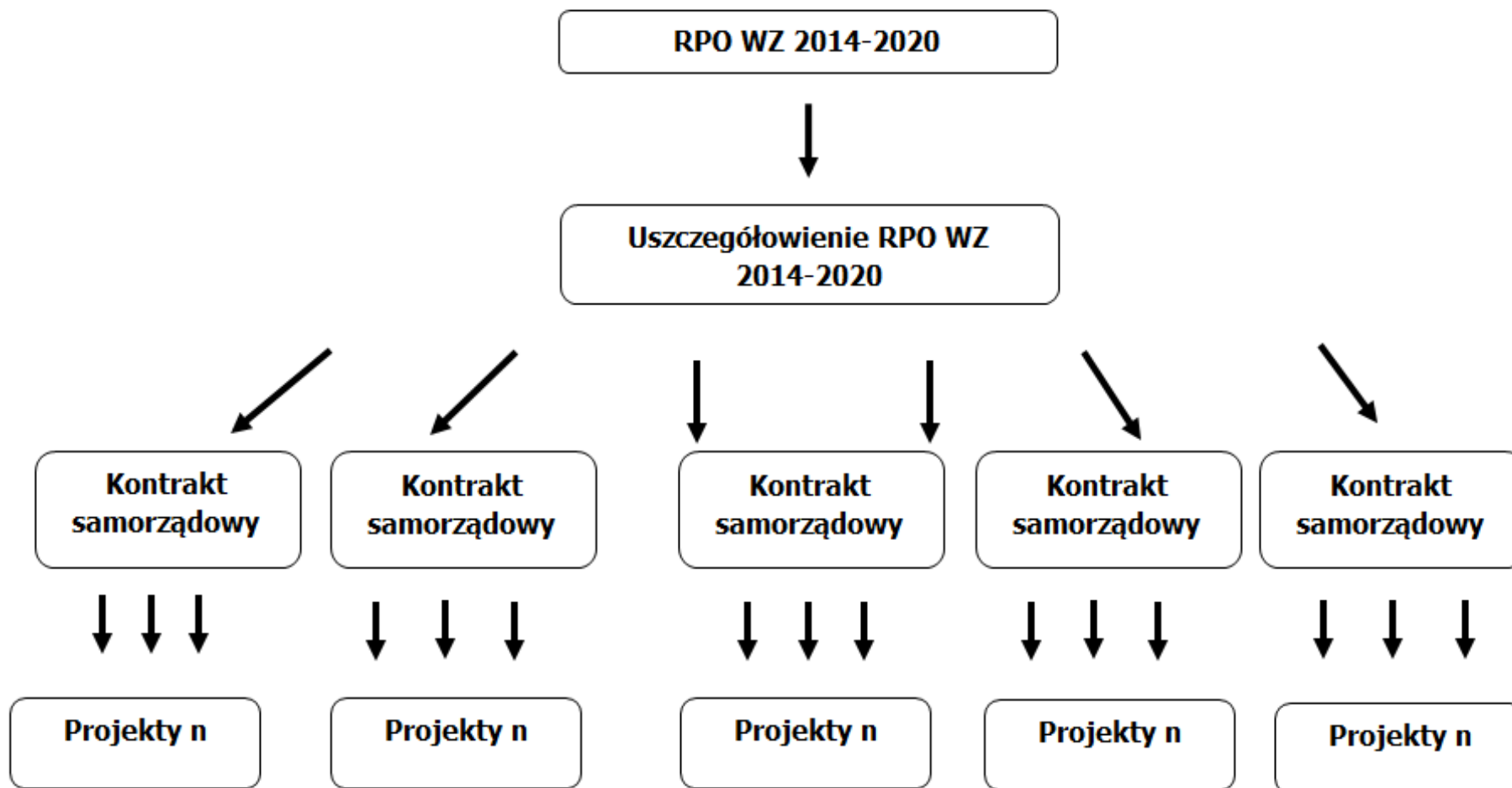


System wdrażania RPO WZ 2014-2020 – „kontrakty samorządowe”

- Wyselekcjonowanie poszczególnych grup JST, z którymi będą zawierane kontrakty powinien nastąpić w oparciu o wyznaczone na poziomie regionalnym: obszary strategicznej interwencji, subregiony, zintegrowane inwestycje terytorialne.
 - Aby móc oprzeć system wdrażania o „kontrakty samorządowe” należy dokonać diagnozy poszczególnych obszarów województwa oraz wskazać ich potencjały i bariery rozwojowe.
 - Kontrakty miałyby wskazywać cele, które na danym obszarze zostaną osiągnięte poprzez realizację poszczególnych projektów.
-

System wdrażania RPO WZ 2014-2020 – „kontrakty samorządowe”

Schemat wdrażania Programu przy wykorzystaniu koncepcji „kontraktów samorządowych”





Pomorze
Zachodnie

Wymiar terytorialny polityki rozwoju



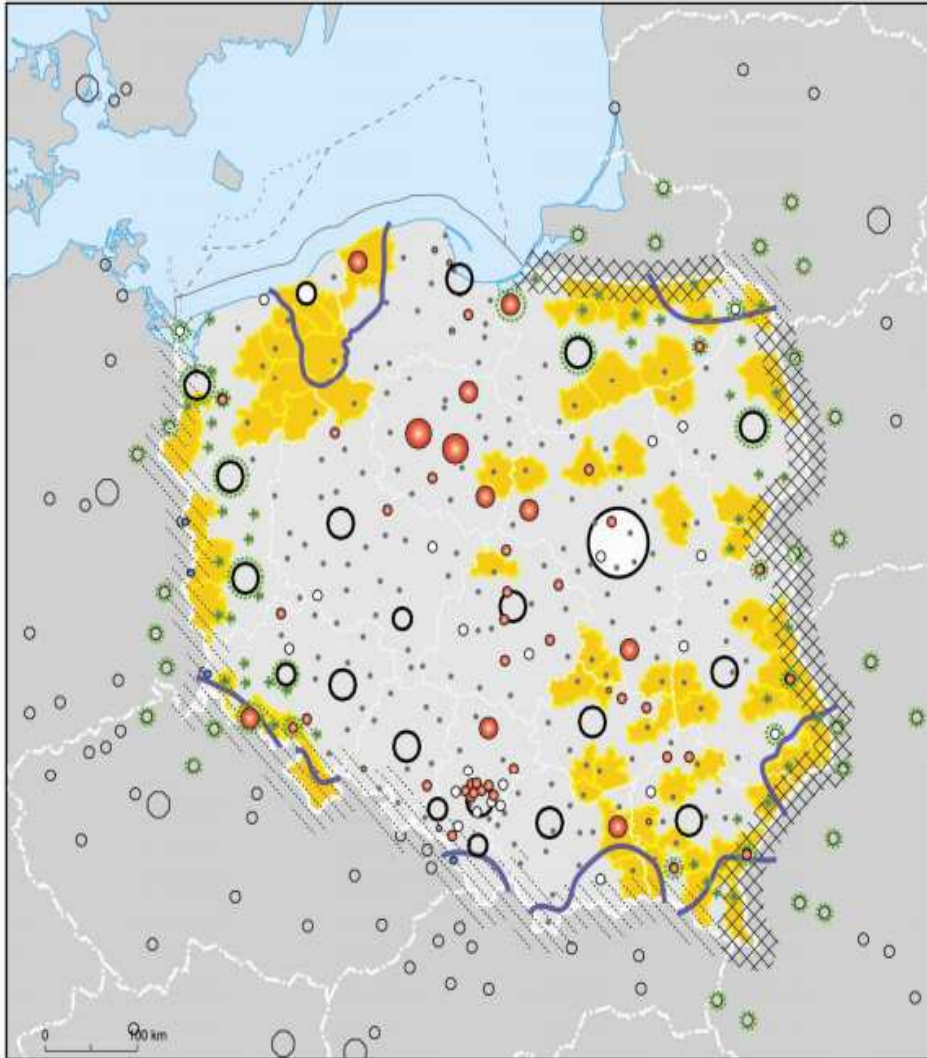


Potrzeba wzmocnienia terytorialnego wymiaru interwencji w okresie 2014-2020

- wymiar terytorialny jako jedna z głównych zasad programowania na lata 2014-2020: potrzeba właściwego dostosowania interwencji do specyfiki poszczególnych obszarów
- liczne odwołania w 5. Raporcie Kohezyjnym, Strategii EU2020, założeniach Polityki Spójności, KSRR, KPZK, ŚSRK, założeniach Kontraktu Terytorialnego i Umowy Partnerskiej
- ciągle za mała obecność wymiaru terytorialnego w przepisach krajowych
- odejście od postrzegania obszarów jedynie przez pryzmat granic administracyjnych na rzecz ich indywidualnych potencjałów, barier i wzajemnych zależności.

Obszary strategicznej interwencji

Stan wyjściowy – dokumenty krajowe



Koncepcja Przestrzennego Zagospodarowania Kraju




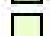
- Obszary o niskim poziomie rozwoju i słabej dostępności do usług

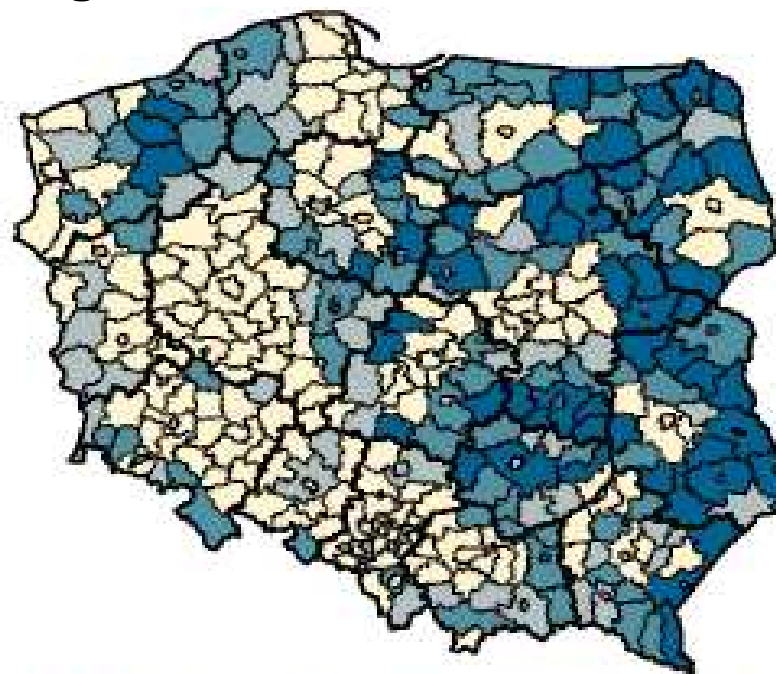
Stan wyjściowy – dokumenty krajowe

Krajowa Strategia Rozwoju Regionalnego







Powiaty wg dostępności do usług publicznych

	bardzo zła	(43)
	zła	(58)
	średnia	(153)
	zadowalająca	(127)



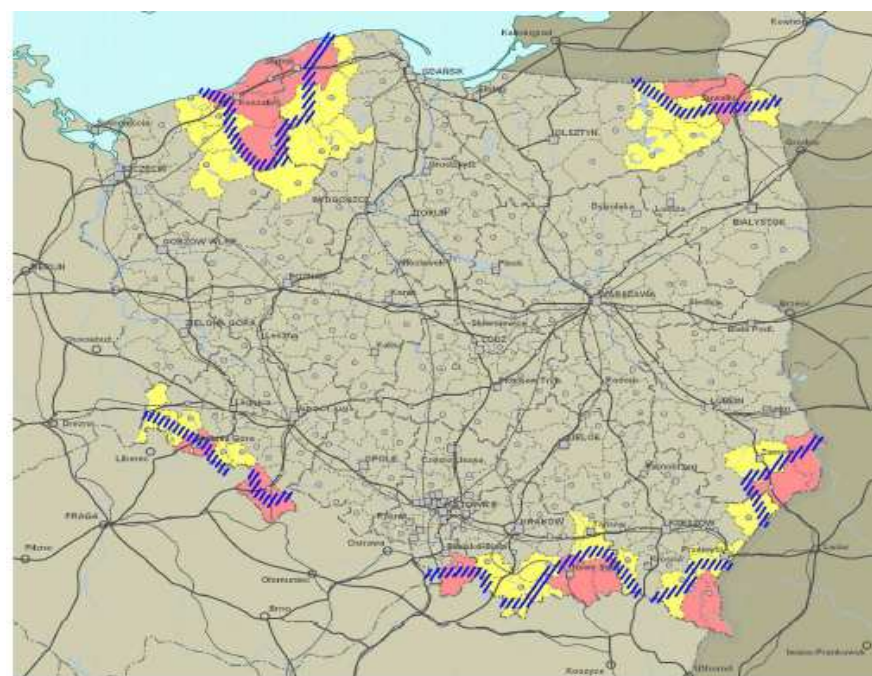
Powiaty wg sytuacji społeczno-gospodarczej

	bardzo zła	(52)
	zła	(75)
	średnia	(87)
	zadowalająca	(185)

Obszary strategicznej interwencji

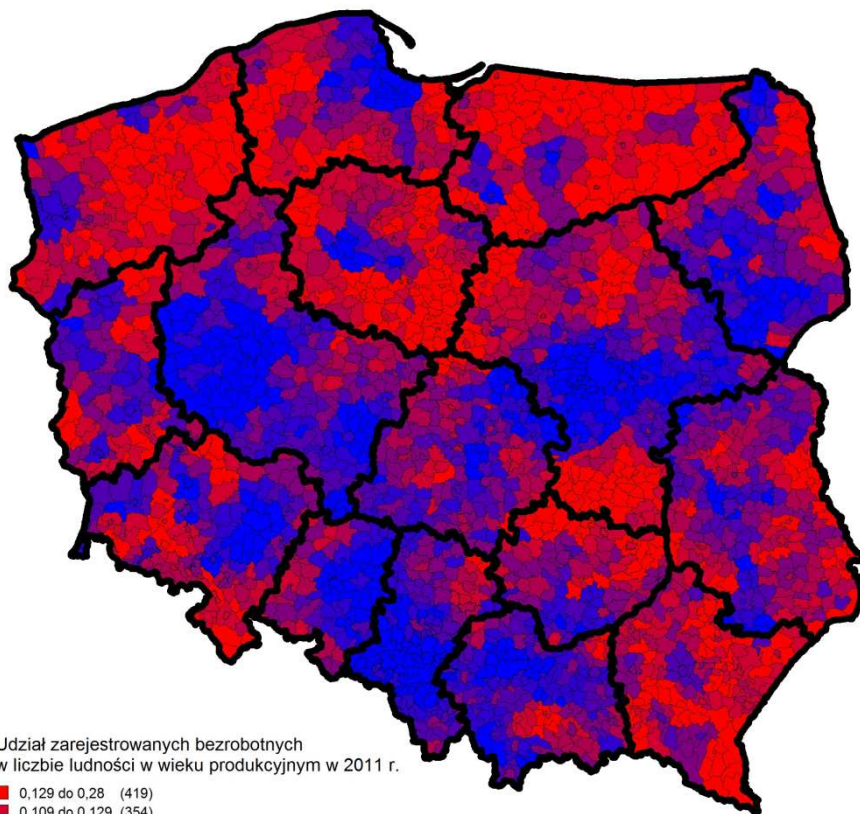
Stan wyjściowy – dokumenty krajowe

Krajowa Strategia Rozwoju Regionalnego



Stan wyjściowy – analizy regionalne

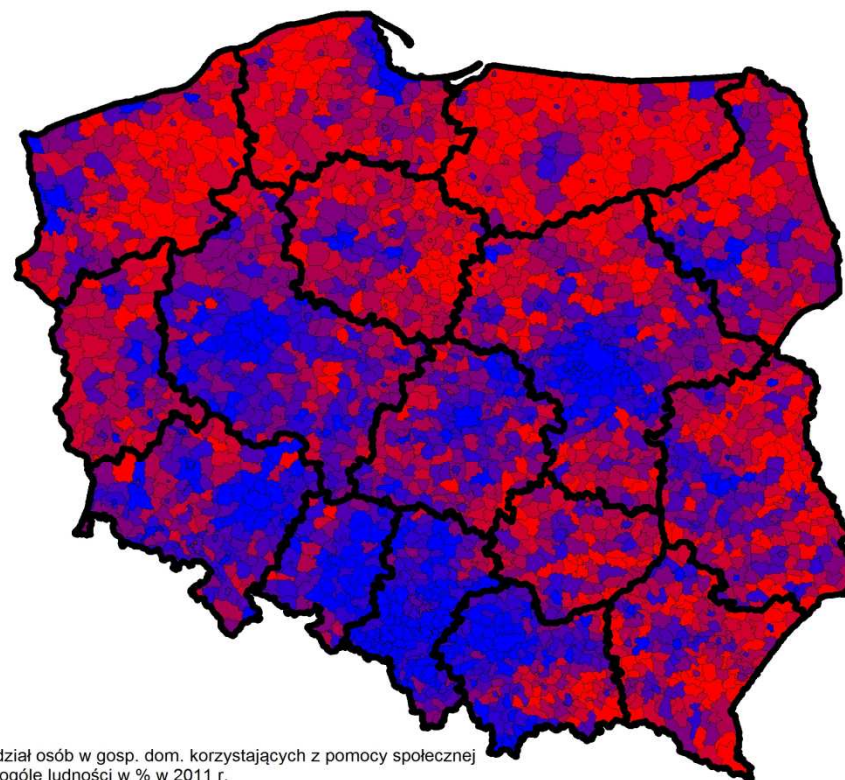
Bezrobotni



Udział zarejestrowanych bezrobotnych
w liczbie ludności w wieku produkcyjnym w 2011 r.

■	0,129 do 0,28	(419)
■	0,109 do 0,129	(354)
■	0,095 do 0,109	(319)
■	0,081 do 0,095	(359)
■	0,07 do 0,081	(324)
■	0,056 do 0,07	(342)
■	0 do 0,056	(361)

Pomoc społeczna



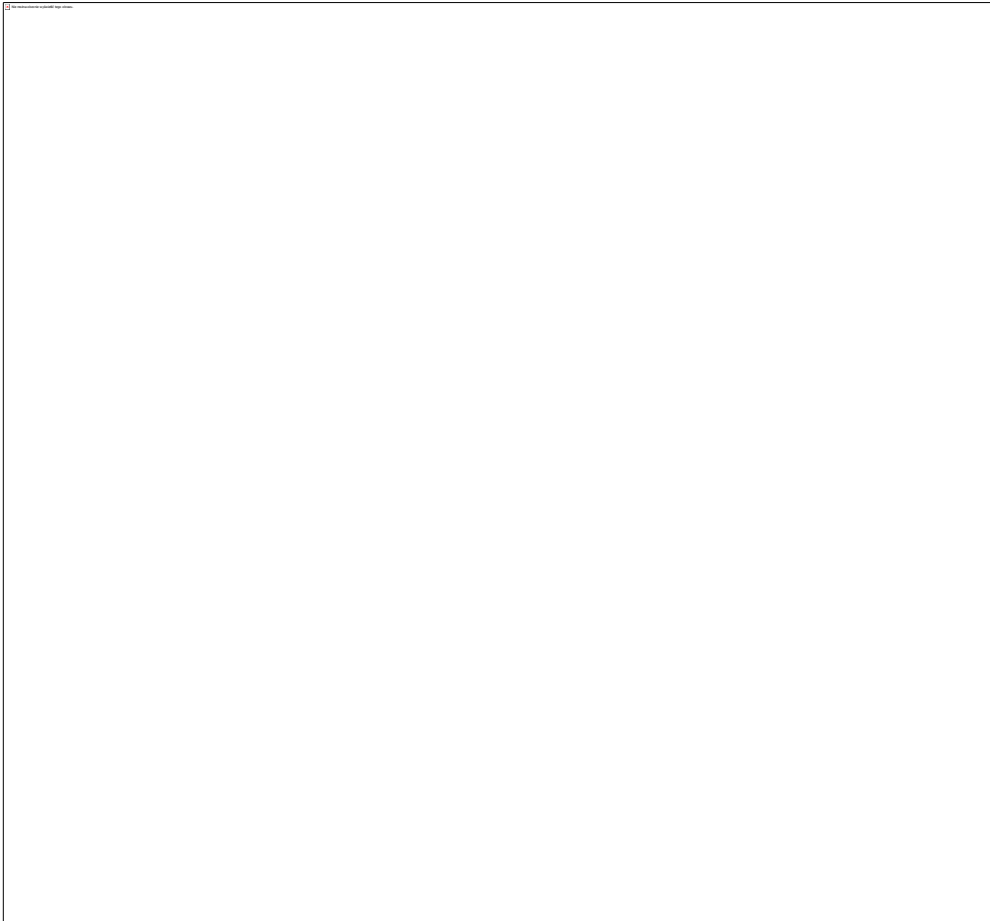
Udział osób w gosp. dom. korzystających z pomocy społecznej
w ogólnej liczbie ludności w % w 2011 r.

■	16,8 do 37,2	(395)
■	13,5 do 16,8	(343)
■	11,1 do 13,5	(351)
■	9,2 do 11,1	(355)
■	7,5 do 9,2	(348)
■	5,7 do 7,5	(344)
■	0 do 5,7	(342)



Obszary Strategicznej Interwencji

Szczeciński Obszar Metropolitalny



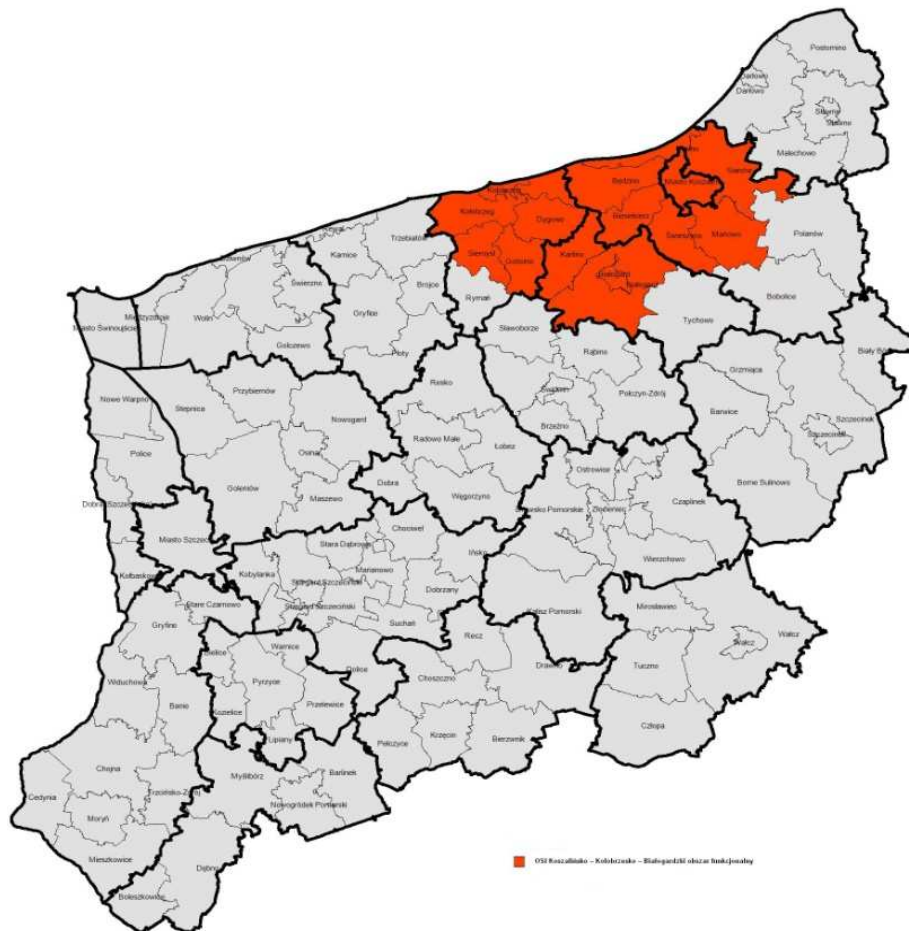
Cel interwencji w OSI

**Wzmocnienie roli
Szczecińskiego Obszaru
Metropolitalnego jako
regionalnego centrum rozwoju
gospodarczego. Integracja
współpracy samorządów
tworzących SOM w celu
policentrycznego rozwoju
funkcji metropolitalnych.**

Kierunki interwencji w OSI:

- Wzmocnienie rozwoju gospodarczego poprzez skoordynowany rozwój stref aktywności gospodarczej (parki przemysłowe, specjalne strefy ekonomiczne, tereny inwestycyjne),
- Wzmocnienie SOM jako ośrodka gospodarki morskiej poprzez rozwój infrastruktury portowej i komunikacyjnej oraz rozwój ośrodków badawczo-rozwojowych związanych z gospodarką morską,
- Rozwój funkcji metropolitalnych związanych z nauką, kulturą, turystyką, w tym w szczególności wodną oraz miejską,
- Rozwój miast z obszaru SOM, w tym rewitalizacja obszarów zdegradowanych oraz rozwój terenów nadwodnych,
- Utworzenie metropolitalnego systemu transportowego,
- Zapewnienie wysokiej jakości usług publicznych w SOM.

Koszalińsko – Kołobrzesko – Białogardzki Obszar Funkcjonalny



Cel interwencji w OSI

Utworzenie aglomeracyjnego obszaru wzrostu we wschodniej części województwa zachodniopomorskiego.

- Wykreowanie obszaru rozwoju Koszalin-Kołobrzeg-Białogard wzdłuż dróg krajowych nr 6 i nr 11,
- Rozwój funkcji logistycznych w oparciu o infrastrukturę transportową w układzie Koszalin-Kołobrzeg-Białogard,
- Wykreowanie wspólnej oferty turystycznej w oparciu o potencjał nadmorskiego położenia oraz ofertę miast tworzących KKBOF
- Objęcie KKBOF wspólną polityką transportową, integracja systemów transportu publicznego,
- Wykorzystanie i wzmocnienie potencjału portu w Kołobrzegu,
- Zapewnienie dostępu mieszkańców KKBOF do wysokiej jakości usług publicznych, w tym usług wyższego rzędu.

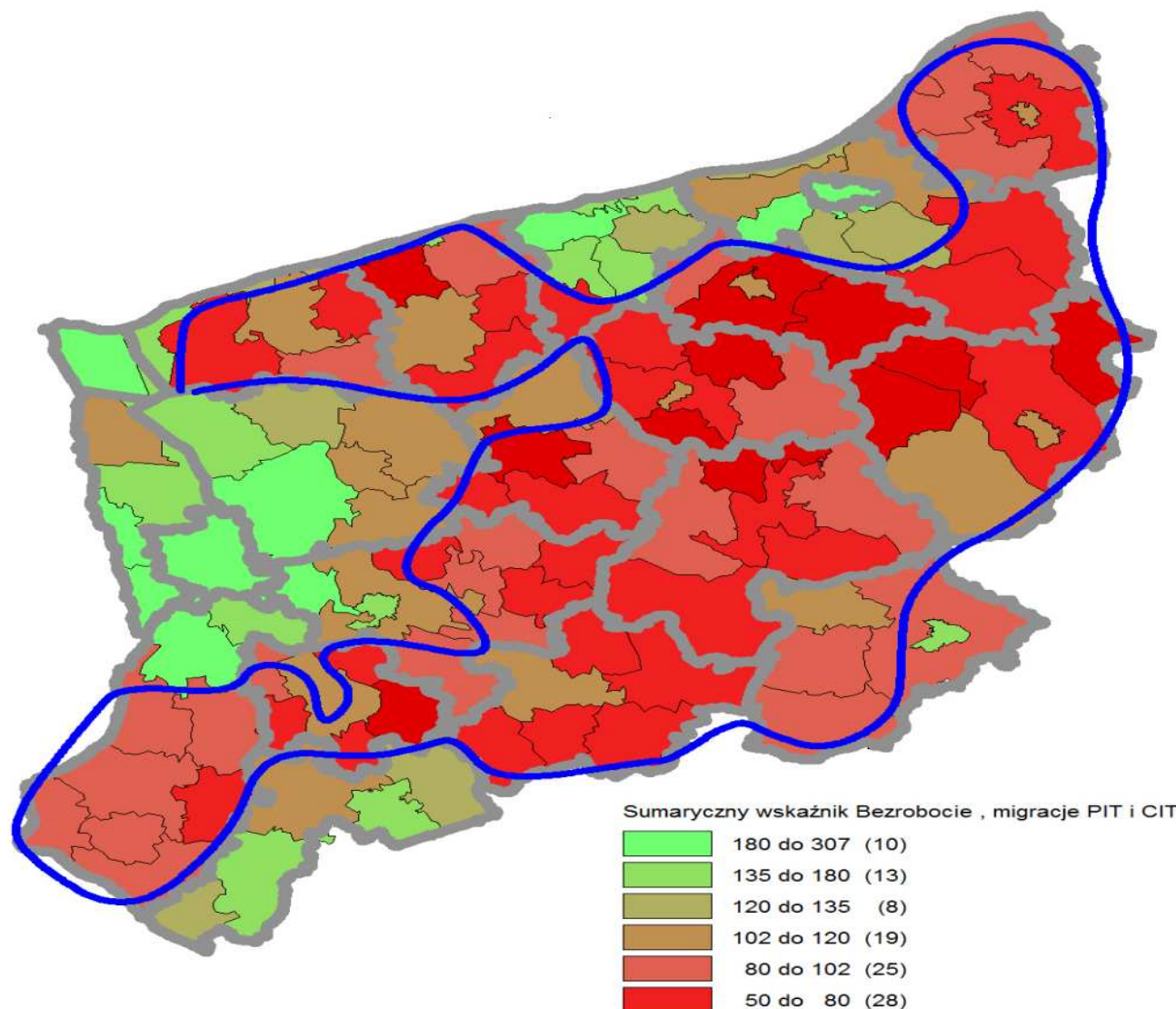
Specjalna Strefa Włączenia

Cel interwencji w OSI

Wsparcie wielofunkcyjnego rozwoju obszarów wiejskich.

Powstrzymanie i odwrócenie niekorzystnych trendów społeczno-gospodarczych i demograficznych.

Zwiększenie regionalnej spójności społecznej, gospodarczej.



Kierunki interwencji w OSI

- Rozwój infrastruktury drogowej, komunalnej i teleinformatycznej,
- Budowa lokalnej bazy gospodarczej w oparciu o endogeniczne uwarunkowania rozwojowe, w tym związane z biogospodarką oraz energetyką rozproszoną,
- Zwiększenie dostępności do usług publicznych,
- Uruchomienie instrumentów finansowania aktywizacji zawodowej,
- Wsparcie samozatrudnienia i przedsiębiorczości,
- Wdrożenie nowoczesnych i efektywnych narzędzi edukacyjnych kształtujących kompetencje przyszłości,
- Wsparcie lokalnych planów rozwoju społeczno-gospodarczego.

PROGRAM STRATEGICZNY WSPÓŁPRACA TERYTORIALNA

CELE		PRIORYTETY	
<u>WYMIAR MIĘDZYNARODOWY I TRANSGRANICZNY</u>			
1	Budowa pozycji województwa w regionie Morza Bałtyckiego oraz na pograniczu polsko - niemieckim	1.1.	Wzmocnienie pozycji województwa w regionie Morza Bałtyckiego
		1.2.	Rozwój polsko - niemieckiej współpracy transgranicznej
		1.3.	Rozwój współpracy transgranicznej w ramach Programu Południowy Bałtyk
		1.4.	Promocja i wzmacnianie marki gospodarczej regionu
<u>WYMIAR MIĘDZYREGIONALNY</u>			
2	Wzmocnienie konkurencyjności i znaczenia regionu w wymiarze krajowym i makroregionalnym	2.1.	Rozwój przedsięwzięć gospodarczych o charakterze strategicznym
		2.2.	Wzmocnienie współpracy w wymiarze makroregionalnym - Polska Zachodnia
		2.3.	Współpraca z województwem lubuskim
		2.4.	Współpraca z województwem pomorskim
		2.5.	Współpraca z województwem wielkopolskim

PROGRAM STRATEGICZNY WSPÓŁPRACA TERYTORIALNA cd.

CELE		PRIORYTETY	
<u>WYMIAR SUBREGIONALNY</u>			
3	Wzmocnienie regionalnej spójności gospodarczej, społecznej i terytorialnej	3.1.	Rozwój gospodarczy, społeczny i infrastrukturalny obszarów o najniższym dostępie mieszkańców do dóbr i usług
		3.2.	Wzmocnienie silnych gospodarczo obszarów funkcjonalnych jako ośrodków dyfuzji
		3.3.	Poprawa efektywności realizacji polityki rozwoju
		3.4.	Rozwój i polepszenie jakości usług publicznych, w tym e-usług publicznych
		3.5.	Wzmocnienie spójności terytorialnej przez rozwój systemów transportowych i komunikacyjnych
<u>POLITYKA MIEJSKA</u>			
4	Wzmocnienie roli miast w rozwoju gospodarczym i społecznym regionu	4.1.	Wsparcie roli miast i ich obszarów funkcjonalnych jako ośrodków dyfuzji rozwoju gospodarczego i społecznego
		4.2.	Wzmocnienie potencjału gospodarczego i społecznego w miastach
		4.3.	Zrównoważony rozwój miejski
		4.4.	Rewitalizacja zdegradowanych obszarów miejskich



Dziękuję za uwagę

www.wzp.pl