

Urząd Marszałkowski
Województwa Zachodniopomorskiego



***Informacja na temat prac nad
Regionalnym Programem
Operacyjnym Województwa
Zachodniopomorskiego na lata
2014-2020***

Szczecin, 18 kwietnia 2013 r.





Strategia Rozwoju Województwa Zachodniopomorskiego (SRWZ)

Strategia Rozwoju Województwa Zachodniopomorskiego zawiera się w **sześciu celach strategicznych**, z których wyprowadzono 34 cele kierunkowe. Dla poszczególnych celów kierunkowych zdefiniowano działania. Działania określają sposoby postępowania właściwe do uzyskania poszczególnych celów. Podmiotem realizującym tak sformułowane cele i działania jest cała społeczność województwa, nie zaś tylko jego instytucje samorządowe.





Cele Strategiczne SRWZ

- Wzrost innowacyjności i efektywności gospodarowania;
- Wzmocnienie atrakcyjności inwestycyjnej regionu;
- Zwiększenie przestrzennej konkurencyjności regionu;
- Zachowanie i ochrona wartości przyrodniczych, racjonalna gospodarka zasobami;
- Budowanie otwartej i konkurencyjnej społeczności;
- Wzrost tożsamości i spójności społecznej regionu.





Przykład powiązań między Strategią Rozwoju Województwa a Programami Strategicznymi





Programy Strategiczne 1/2

PROGRAM STRATEGICZNY	Zakres
GOSPODARKA	Regionalne specjalizacje
	Rozwój przedsiębiorstw i przedsiębiorczości
	Wykorzystanie odnawialnych źródeł energii
PRZEMYSŁY CZASU WOLNEGO I PRZEMYSŁY KREATYWNE	Przemysły czasu wolnego – turystyka, kultura, sport
	Przemysły kreatywne i ich rola w regionie
SPOŁECZEŃSTWO	Wzmocnienie włączenia społecznego i przeciwdziałanie marginalizacji
	Wsparcie systemu edukacji
	Rozwój przestrzeni publicznej
DOSTĘPNOŚĆ I BEZPIECZEŃSTWO	Komunikacja i dostępność – kolejowa, drogowa i wodna
	Bezpieczeństwo energetyczne uwzględniające lokalne źródła energii
	Rozwój infrastruktury sieciowej (gaz, kanalizacja, wodociągi)
	Rozwój infrastruktury społeczeństwa informacyjnego
	Poprawa bezpieczeństwa publicznego (straż pożarna, policja, ratownictwo wodne)
	Gospodarka odpadami





Programy Strategiczne 2/2

PROGRAM STRATEGICZNY	Zakres
OCHRONA ZDROWIA	Promocja zdrowia i profilaktyka zagrożeń zdrowotnych
	Infrastruktura ochrony zdrowia wraz z wyposażeniem (lecznictwo wysokospecjalistyczne)
	Kompetencje pracowników ochrony zdrowia
	Rozwój specyficznych form opieki zdrowotnej
	Nowoczesne technologie w ochronie zdrowia
MARKETING TERYTORIALNY	Zbudowanie i skuteczne wypromowanie Marki Regionu w kraju i poza jego granicami
OBSZARY WIEJSKIE	Wspieranie zrównoważonego rozwoju obszarów wiejskich
	Poprawa dostępności komunikacyjnej obszarów wiejskich
	Poprawa konkurencyjności rolnictwa
	Aktywizacja nowych form aktywności ekonomicznej i społecznej
	Ochrona środowiska naturalnego w sektorze rolniczym i różnorodności biologicznej na obszarach wiejskich





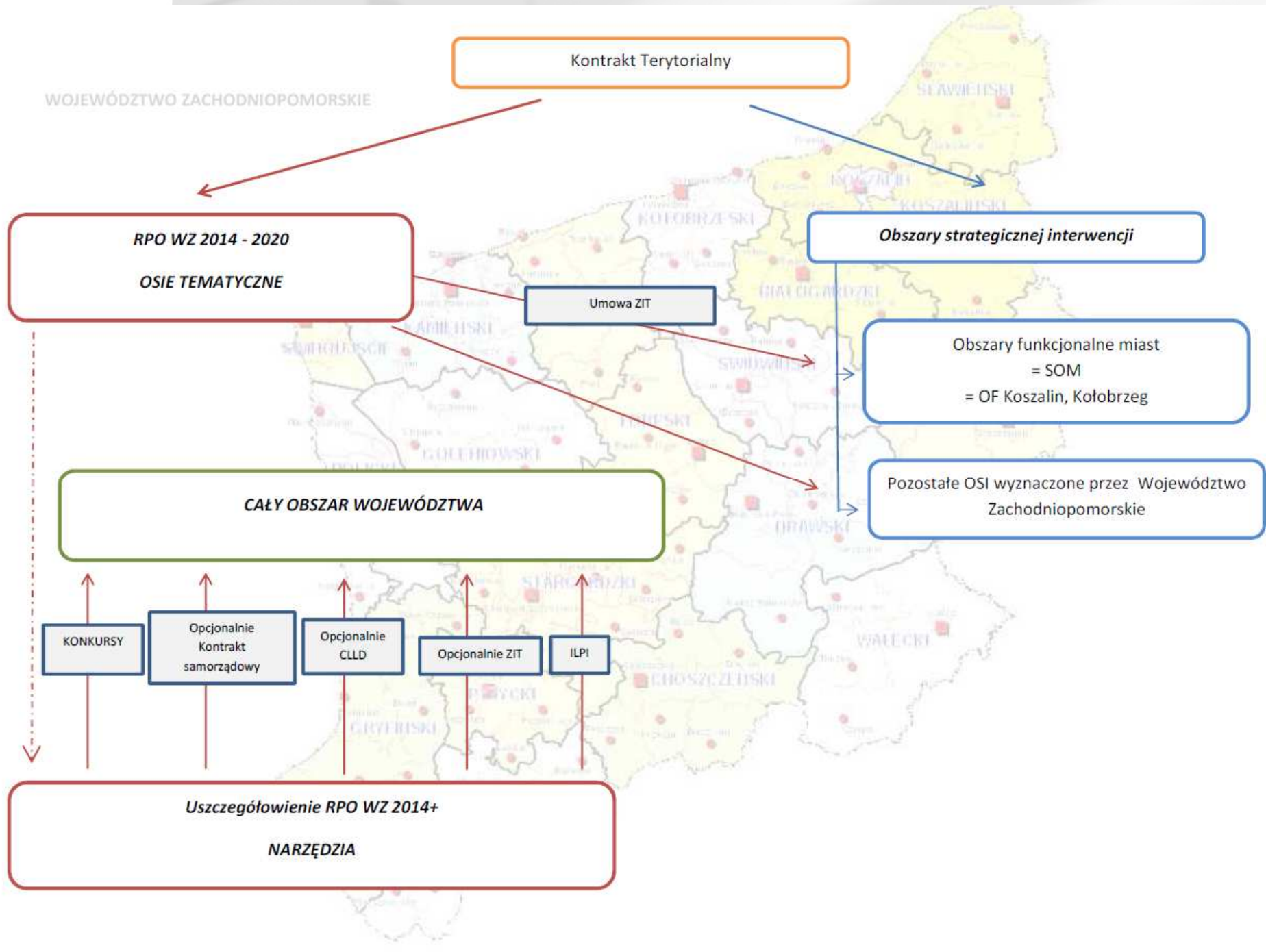
Kontrakt terytorialny

Instrumentem zapewniającym komplementarność interwencji realizowanych przez rząd i samorząd będzie **Kontrakt**

Terytorialny:

- dokument w postaci umowy pomiędzy Zarządem Województwa a Rządem,
- określa priorytety rozwojowe oraz definiuje obszary strategicznej interwencji (OSI), na które przeznaczone będą środki unijne i krajowe w nowej perspektywie finansowej,
- podstawa negocjacji przyszłego programu regionalnego, a także źródło wsparcia z budżetu państwa,
- narzędzie dystrybucji środków unijnych i krajowych pomiędzy regionami,
- zobowiązanie strony rządowej i samorządowej do realizacji przedsięwzięć priorytetowych - realizacja uzgodnień w nim zawartych stanowić będzie kryterium oceny postępów w rozwoju regionów.

WOJEWÓDZTWO ZACHODNIOPOMORSKIE





Strategia Europa 2020

1. Inteligentny rozwój

- budowanie gospodarki opartej na wiedzy i innowacji

2. Zrównoważony rozwój

- promowanie gospodarki efektywnej, konkurencyjnej i przyjaznej środowisku

3. Rozwój sprzyjający włączeniu społecznemu

- budowanie gospodarki opartej na wysokim poziomie zatrudnienia i zapewniającej spójność społeczną i terytorialną



Strategia Europa 2020 – cele dla Polski

Urząd Marszałkowski
Województwa Zachodniopomorskiego



Strategia Europa 2020 Najważniejsze cele	Obecna sytuacja w Polsce	Cele do 2020 r. zawarte w Krajowym Programie Reform
wzrost do 3% UE PKB inwestycji w badania i rozwój	0,74% (2010)	1,7%
zmniejszenie o 20% emisji gazów cieplarnianych (w porównaniu do 1990 r.)	-4,5% (szacunki dla 2020 w porównaniu do 2005) +12% (wielkość emisji dla 2010 w porównaniu do 2005)	14%
zwiększenie do 20% udziału OZE w ogólnym zużyciu energii	9,4% (2010)	15%
zwiększenie efektywności energetycznej o 20%	96,9 Mtoe (2010)	96 Mtoe (zmniejszenie o 13,6 Mtoe)
wskaźnik zatrudnienia na poziomie 75% w grupie wiekowej 20-64	64,8% (2011)	71%
zmniejszenie przedwczesnej rezygnacji z kontynuowania nauki poniżej 10%	5,4% (2010)	4,5%
zwiększenie ilości osób z wyższym wykształceniem w wieku 30-34 do minimum 40%	35,3% (2010)	45%
zmniejszenie ilości osób zagrożonych ubóstwem lub wykluczeniem o minimum 20 mln	10,4 mln osób zagrożonych ubóstwem (2010)	zmniejszenie o 1,5 mln osób



Cele Polityki Spójności na lata 2014-2020

1. Realizacja założeń Strategii Europa 2020
2. Skupienie się na rezultatach, zamiast na prędkości wydatkowania
3. Zmaksymalizowanie oddziaływania funduszy unijnych

Zasady Polityki Spójności na lata 2014-2020

1. Wyznaczenie priorytetów na bazie zdiagnozowanych potencjałów (evidence-based policy)
2. Regionalne / Inteligentne specjalizacje
3. Koncentracja środków
4. Wykorzystanie efektów synergii (koordynacja interwencji)
5. Ukierunkowanie terytorialne (place-based approach)



Priorytety Polityki Spójności w Polsce ***na podstawie Założeń Umowy Partnerstwa*** ***(styczeń 2013 r.)***

Celem konsekwentnie realizowanym w ramach nowej perspektywy finansowej 2014-2020 będzie:

oparcie rozwoju na dalszym zwiększaniu konkurencyjności gospodarki, poprawie spójności społecznej i terytorialnej (przez likwidowanie istniejących barier rozwojowych) i podnoszeniu sprawności i efektywności państwa.

Cel ten będzie realizowany w ramach **trzech obszarów**:

I. wsparcie dla zwiększania konkurencyjności gospodarki,

II. poprawa spójności społecznej i terytorialnej,

III. podnoszenie sprawności i efektywności państwa,

poprzez wszystkie 11 celów tematycznych.





Cele tematyczne dla Polityki Spójności

1. Wsparcie badań naukowych, rozwoju technologicznego i innowacji **(EFRR)**
2. Zwiększenie dostępności, stopnia wykorzystania i jakości technologii ICT **(EFRR)**
3. Podnoszenie konkurencyjności MSP, sektora rolnego, rybołówstwa i akwakultury **(EFRR)**
4. Wsparcie przejścia na gospodarkę niskoemisyjną we wszystkich sektorach **(EFRR/FS)**
5. Promowanie dostosowania do zmiany klimatu, zapobiegania ryzyku i zarządzania ryzykiem **(EFRR/FS)**
6. Ochrona środowiska naturalnego i wspieranie efektywności wykorzystywania zasobów **(EFRR/FS)**
7. Promowanie zrównoważonego transportu i usuwanie niedoborów przepustowości w działaniu najważniejszych infrastruktur sieciowych **(FS/EFRR)**
8. Wsparcie zatrudnienia i mobilności pracowników **(EFS/EFRR)**
9. Wsparcie włączenia społecznego i walka z ubóstwem **(EFS/EFRR)**
10. Inwestowanie w edukację, umiejętności i uczenie się przez całe życie **(EFS/EFRR)**
11. Wzmacnianie potencjału instytucjonalnego i skuteczności administracji publicznej



Priorytety inwestycyjne

1. Wspieranie badań naukowych, rozwoju technologicznego i innowacji

- 1.1. (EFRR) wzmocnianie infrastruktury B+R i możliwości rozwoju sektora B+I oraz promowanie centrów kompetencji, w szczególności tych o znaczeniu europejskim (K)
- 1.2. (EFRR) promowanie inwestycji przedsiębiorstw w B+I, rozwój powiązań między przedsiębiorstwami, centrami B+R i szkołami wyższymi (K/R)

2. Zwiększenie dostępności, stopnia wykorzystania i jakości technologii ICT

- 2.1. (EFRR) poszerzanie dostępu do sieci szerokopasmowych wspieranie nowych technologii i sieci w gospodarce cyfrowej (K)
- 2.2. (EFRR) rozwój produktów i usług opartych na TIK, handlu elektronicznego oraz zwiększanie zapotrzebowania na TIK (K/R)
- 2.3. (EFRR) wzmocnianie zastosowania rozwiązań cyfrowych w ramach e-gov, e-edukacji, włączenia cyfrowego, e-kultury i e-zdrowia (K/R)

3. Podnoszenie konkurencyjności MSP, sektora rolnego, rybołówstwa i akwakultury

- 3.1. (EFRR) promowanie przedsiębiorczości (K/R)
- 3.2. (EFRR) opracowywanie i wdrażanie nowych modeli biznesowych dla MŚP (K/R)
- 3.3. (EFRR) wspieranie tworzenia i rozszerzania zaawansowanych zdolności w zakresie rozwoju produktów i usług (R)
- 3.4. (EFRR) wspieranie zdolności MŚP do udziału w procesach wzrostu i innowacji (K/R)





Priorytety inwestycyjne

4. Wspieranie przejścia na gospodarkę niskoemisyjną we wszystkich sektorach

- 4.1. (FS/EFRR) promowanie produkcji i dystrybucji odnawialnych źródeł energii (K/R)
- 4.2. (FS/EFRR) promowanie efektywności energetycznej i OZE w przedsiębiorstwach (K/R)
- 4.3. (FS/EFRR) wspieranie efektywności energetycznej i OZE w sektorze publicznym i mieszkaniowym (K/R)
- 4.4. (FS/EFRR) opracowywanie i realizacja inteligentnych systemów dystrybucji na niskich i średnich poziomach napięcia (K)
- 4.5. (FS/EFRR) promowanie strategii niskoemisyjnych dla wszystkich typów obszarów, w tym na obszarach miejskich, wspieranie zrównoważonego transportu miejskiego (K/R)
- 4.6. (EFRR) promowanie badań, innowacji i wdrażania technologii niskoemisyjnych (K)
- 4.7. (EFRR) promowanie wysokosprawnej kogeneracji energii cieplnej i elektrycznej w oparciu o popyt na użytkową energię cieplną (R)

5. Promowanie dostosowania do zmiany klimatu, zapobiegania ryzyku i zarządzania ryzykiem

- 5.1. (FS/EFRR) wspieranie wyspecjalizowanych inwestycji służących dostosowaniu do zmiany klimatu (K)
- 5.2. (FS/EFRR) promowanie inwestycji ukierunkowanych na konkretne rodzaje ryzyka, zapewniających odporność na klęski żywiołowe oraz stworzenie systemów zarządzania klęskami żywiołowymi (K/R)



Priorytety inwestycyjne

6. Ochrona środowiska naturalnego i wspieranie efektywności wykorzystywania zasobów

- 6.1. (FS/EFRR) zaspokojenie znaczących potrzeb w zakresie inwestycji w sektorze gospodarki odpadami, tak aby wypełnić zobowiązania wynikające z prawa unijnego (K/R)
- 6.2. (FS/EFRR) zaspokojenie znaczących potrzeb w zakresie inwestycji w sektorze gospodarki wodnej, tak aby wypełnić zobowiązania wynikające z prawa unijnego (K/R)
- 6.3. (EFRR) ochrona i promocja i rozwój dziedzictwa kulturowego i naturalnego (K/R)
- 6.4. (FS/EFRR) ochrona i przywrócenie różnorodności biologicznej, ochrona i rekultywacja gleby oraz promowanie usług ekosystemowych, w tym programu natura 2000 oraz zielonej infrastruktury (K/R)
- 6.5. (FS/EFRR) działania mające na celu poprawę stanu środowiska miejskiego, rekultywację terenów przemysłowych i redukcję zanieczyszczenia powietrza (K/R)
- 6.6. (EFRR) promowanie technologii innowacyjnych w celu poprawy ochrony środowiska i efektywnego gospodarowania zasobami w sektorze gospodarowania odpadami, gospodarki wodnej i ochrony gleby w celu redukcji zanieczyszczenia powietrza (K)
- 6.7. (EFRR) wspieranie przemian przemysłowych w kierunku gospodarki zasobooszczędnej i promowanie ekologicznego wzrostu gospodarczego (K)





Priorytety inwestycyjne

7. Promowanie zrównoważonego transportu i usuwanie niedoborów przepustowości w działaniu najważniejszych infrastrukturalnych sieciowych

- 7.1. (FS) wspieranie rozwoju multimodalnego Jednolitego Europejskiego Obszaru Transportowego poprzez inwestycje w sieci TEN-T (K)
- 7.2. (EFRR) zwiększanie mobilności regionalnej poprzez łączenie węzłów drugorzędnych i trzeciorzędnych z infrastrukturą TEN-T (K/R)
- 7.3. (FS/EFRR) rozwój przyjaznych dla środowiska i niskoemisyjnych systemów transportu, włączając transport śródlądowy, morski, porty i połączenia multimodalne (K/R)
- 7.4. (FS/EFRR) rozwój i rehabilitacja kompleksowego, nowoczesnego i interoperacyjnego systemu transportu kolejowego (K/R)
- 7.5. (EFRR) rozwój inteligentnych systemów dystrybuowania, magazynowania i przesyłu gazu i energii elektrycznej (K)





Priorytety inwestycyjne

8. Wspieranie zatrudnienia i mobilności pracowników

- 8.1. (EFRR) rozwój inkubatorów przedsiębiorczości, samozatrudnienia (K/R)
- 8.2. (EFRR) wspieranie rozwoju przyjaznego dla zatrudnienia poprzez rozwój potencjałów endogenicznych jako elementu strategii terytorialnej dla obszarów ze specyficznymi potrzebami oraz działaniami na rzecz zwiększenia dostępności i rozwoju zasobów naturalnych i kulturowych (R)
- 8.3. (EFRR) inicjatywy w zakresie rozwoju lokalnego oraz pomoc dla struktur świadczących usługi lokalne w tworzeniu nowych miejsc pracy (K/R)
- 8.4. (EFRR) inwestowanie w rozwój infrastruktury dla publicznych służb zatrudnienia (K)
- 8.5. (EFS) zapewnianie dostępu do zatrudnienia osobom poszukującym pracy i nieaktywnym zawodowo (R)
- 8.6. (EFS) trwała integracja na rynku pracy ludzi młodych bez pracy, zwłaszcza tych którzy nie uczestniczą w kształceniu lub szkoleniu (R)
- 8.7.(EFS) samozatrudnienie, przedsiębiorczość oraz tworzenie nowych miejsc pracy (K/R)
- 8.8.(EFS) równouprawnienie płci oraz godzenie życia zawodowego i prywatnego (K/R)
- 8.9. (EFS) adaptacja pracowników, przedsiębiorstw i przedsiębiorców do zmian (K/R)
- 8.10. (EFS) aktywne i zdrowe starzenie się (K/R)
- 8.11. (EFS) modernizacja i wzmocnienie roli instytucji działających na rynku pracy, w tym działania mające na celu zwiększenie transnarodowej mobilności pracowników (K)



Priorytety inwestycyjne

9. Wspieranie włączenia społecznego i walka z ubóstwem

- 9.1. (EFRR) inwestycje w infrastrukturę zdrowotną i społeczną, które przyczyniają się do rozwoju krajowego, regionalnego i lokalnego, zmniejszania nierówności w zakresie stanu zdrowia oraz przejścia z usług instytucjonalnych do usług na poziomie społeczności lokalnych (K/R)
- 9.2. (EFRR) wspieranie rewitalizacji fizycznej, gospodarczej i społecznej ubogich społeczności oraz obszarów miejskich i wiejskich (R)
- 9.3. (EFRR) wspieranie przedsiębiorstw społecznych (R)
- 9.4. (EFS) aktywna integracja, w szczególności w celu poprawy zatrudnialności (K/R)
- 9.5. (EFS) integracja społeczności marginalizowanych takich jak Romowie (K/R)
- 9.6. (EFS) zwalczanie dyskryminacji ze względu na płeć, rasę lub pochodzenie etniczne, religię lub światopogląd, niepełnosprawność, wiek lub orientację seksualną (K/R)
- 9.7. (EFS) ułatwianie dostępu do niedrogich, trwałych oraz wysokiej jakości usług, w tym opieki zdrowotnej i usług społecznych świadczonych w interesie ogólnym (K/R)
- 9.8. (EFS) wspieranie gospodarki społecznej i przedsiębiorstw społecznych (K/R)
- 9.9. (EFS) lokalne strategie rozwoju realizowane przez społeczność (R)





Priorytety inwestycyjne

10. Inwestowanie w edukację, umiejętności i uczenie się przez całe życie (EFS/EFRR)

- 10.1. (EFS) zapobieganie i ograniczenie przedwczesnego kończenia nauki szkolnej i promowanie dostępu do wysokiej jakości edukacji przedszkolnej, podstawowej i ponadpodstawowej (K/R)
- 10.2. (EFS) poprawa jakości, skuteczności i dostępności szkolnictwa wyższego oraz kształcenia na poziomie równoważnym w celu zwiększenia udziału i poziomu osiągnięć (K)
- 10.3. (EFS) poprawa dostępności uczenia się przez całe życie, podniesienie umiejętności i kwalifikacji pracowników i osób poszukujących pracy, zwiększenie dopasowania systemów kształcenia i szkolenia do potrzeb rynku pracy m.in (K/R)
- 10.4. (EFRR) rozwój infrastruktury edukacyjnej i szkoleniowej

11. Wzmacnianie potencjału instytucjonalnego i skuteczności administracji publicznej

- 11.1. (EFS) inwestycje w zdolności instytucjonalne i w skuteczność administracji publicznych oraz usług publicznych w celu przeprowadzenia reform, z uwzględnieniem lepszego stanowienia prawa i dobrych rządów (K)
- 11.4. (EFS) budowanie potencjału podmiotów kształtujących politykę w zakresie zatrudnienia i edukacji oraz politykę społeczną i wspieranie paktów sektorowych i terytorialnych na rzecz realizacji reform na szczeblu krajowym, regionalnym i lokalnym (K)





Wymiar terytorialny

Obszary strategicznej interwencji (OSI)

- Odejście od postrzegania obszarów przez pryzmat granic administracyjnych na rzecz ich indywidualnych potencjałów, barier i wzajemnych zależności
- OSI to tereny (administracyjne lub funkcjonalne), cechujące się specyficznymi uwarunkowaniami i cechami społecznymi, gospodarczymi lub środowiskowymi. Interwencja ze środków publicznych może być skierowana do występujących na nich potencjałów rozwojowych
- Obszary strategicznej interwencji zostaną wskazane w programach operacyjnych (oddzielne osie priorytetowe lub działania)

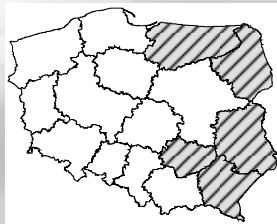




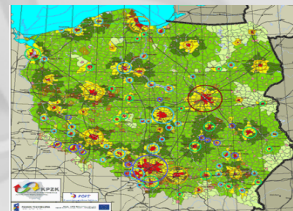
Wymiar terytorialny

■ Obszary strategicznej interwencji (OSI)

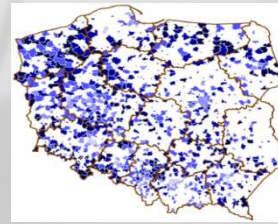
Pięć wyodrębnionych obszarów strategicznej interwencji państwa (OSI)
wybranych na podstawie zapisów KSRR 2010-2020



A.
Polska
Wschodnia



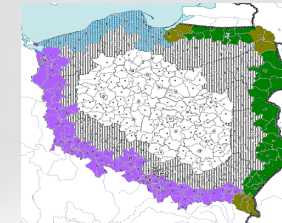
B.
Miasta
województwie
i ich obszary
funkcjonalne



C.
Miasta
i dzielnice miast
wymagające
rewitalizacji



D.
Obszary, w szczególności
wiejskie, o najniższym
poziomie dostępu
mieszkańców do dóbr
i usług warunkujących
możliwości rozwojowe



E.
Obszary
przygraniczne

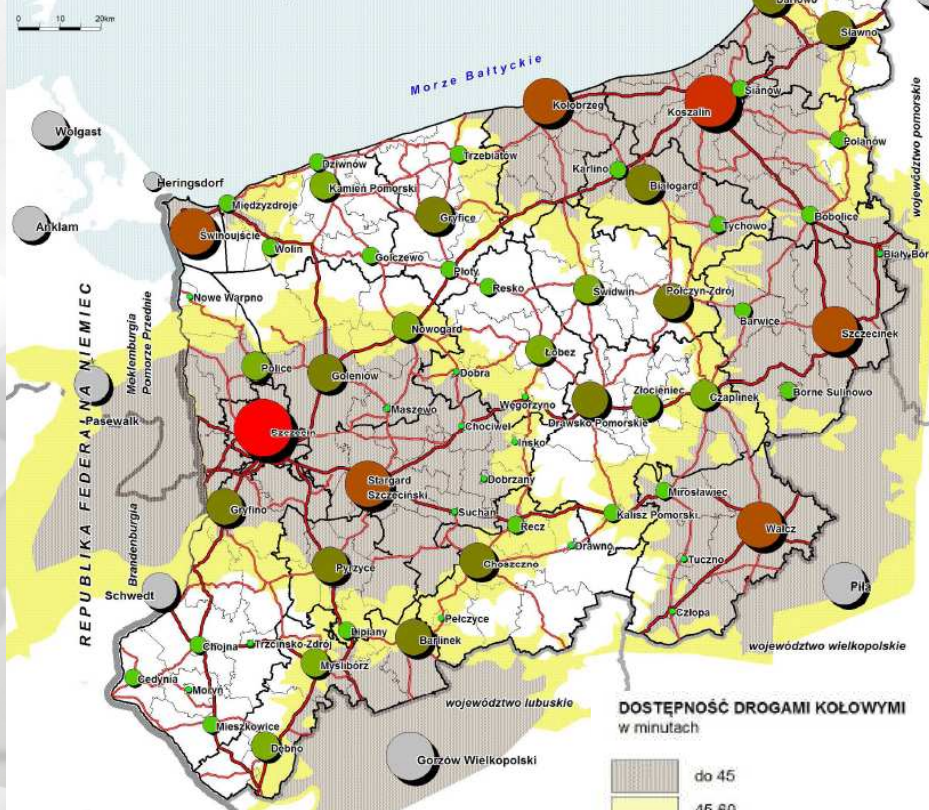
- Wybór 5 OSI nie oznacza ograniczenia wsparcia tylko do nich, **możliwe będzie wspieranie innych obszarów interwencji w układzie terytorialnym**, np. miasta subregionalne, obszary skrajnie peryferyjne, itp.



Plan Zagospodarowania Przestrzennego WZ

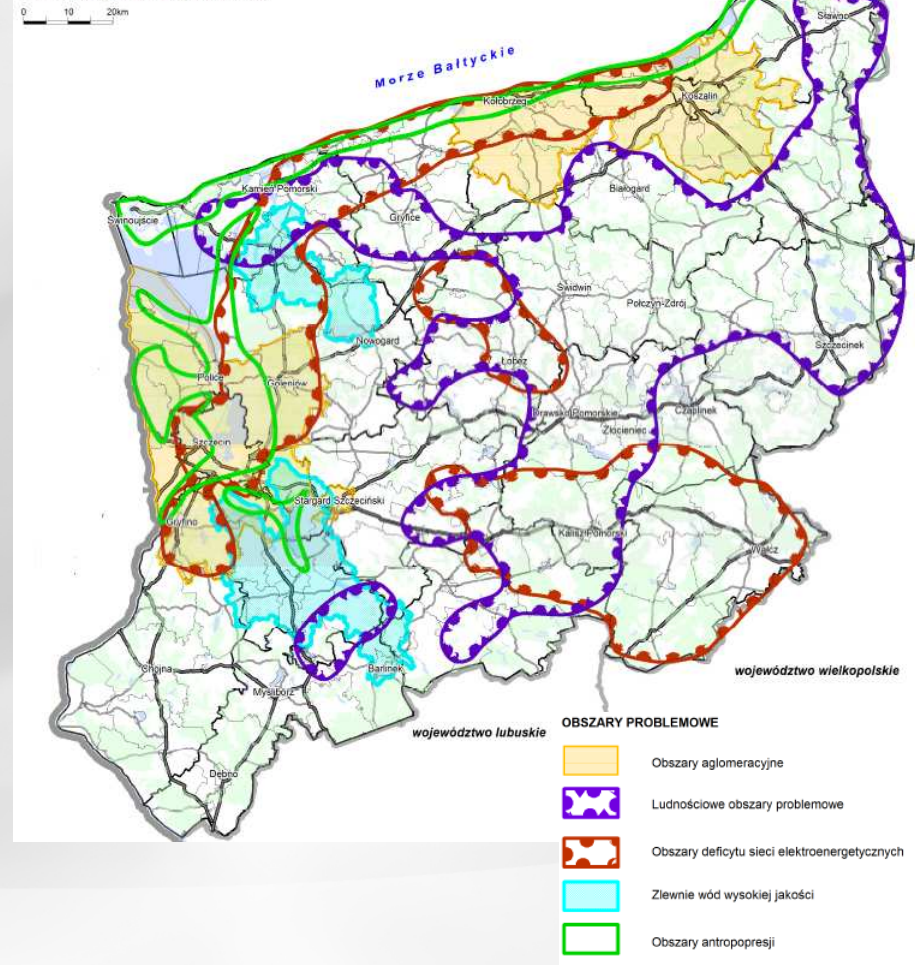
PLAN ZAGOSPODAROWANIA PRZESTRZENNEGO
WOJEWÓDZTWA ZACHODNIOPOMORSKIEGO

SIEĆ OSADNICZA I JEJ DOSTĘPNOŚĆ



PLAN ZAGOSPODAROWANIA PRZESTRZENNEGO
WOJEWÓDZTWA ZACHODNIOPOMORSKIEGO

OBSZARY PROBLEMOWE

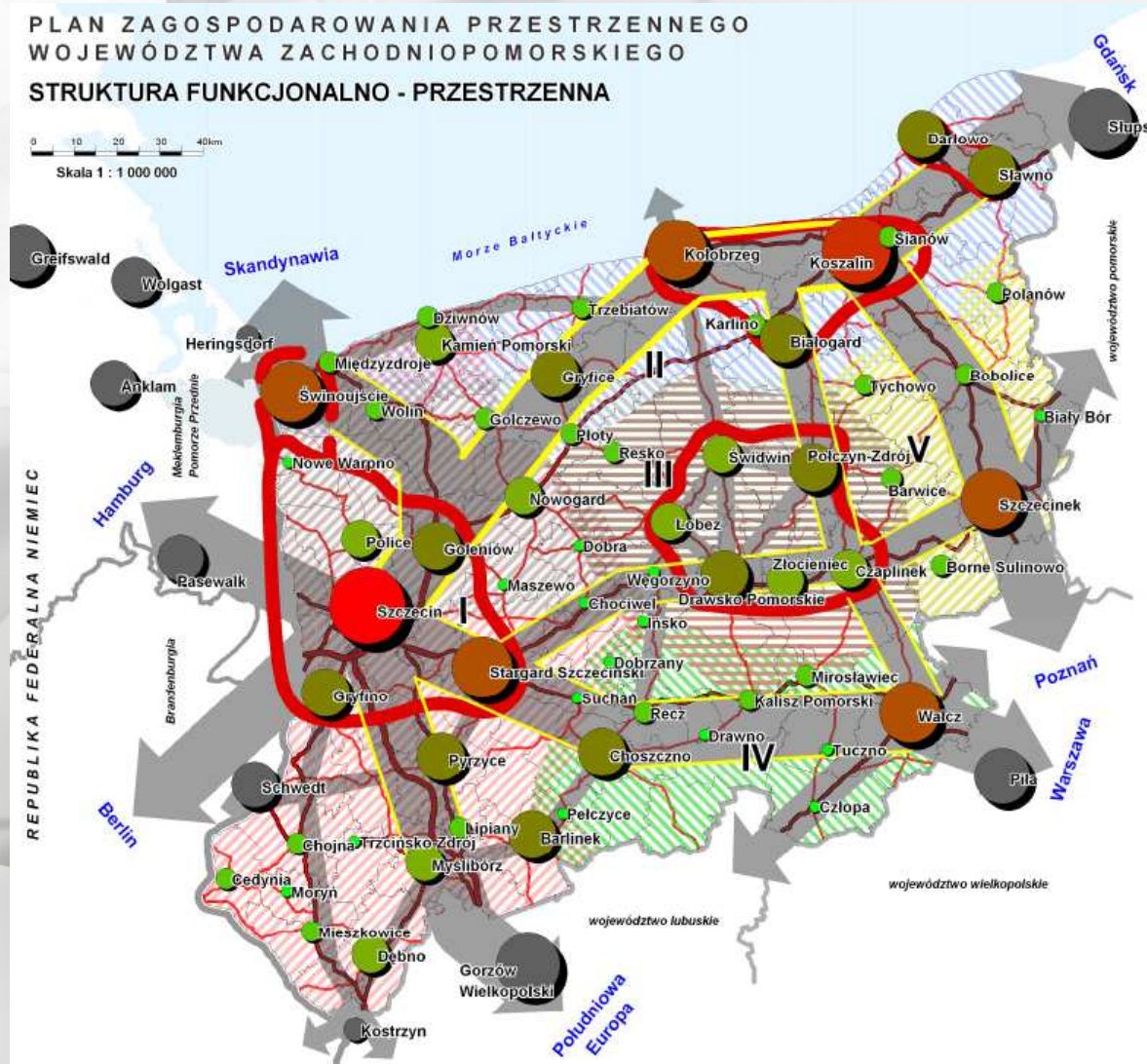




Plan Zagospodarowania Przestrzennego WZ

PLAN ZAGOSPODAROWANIA PRZESTRZENNEGO WOJEWÓDZTWA ZACHODNIOPOMORSKIEGO STRUKTURA FUNKCJONALNO - PRZESTRZENNA

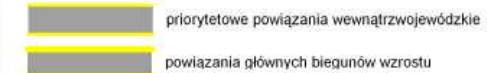
Skala 1 : 1 000 000



STRUKTURA HIERARCHICZNA MIAST



RANGA POWIĄZAŃ



STREFY FUNKCJONALNE





Wymiar terytorialny - narzędzia

- **Zintegrowane Inwestycje Terytorialne (ZIT)**
 - Wspierane z różnych osi priorytetowych jednego lub więcej PO, aby osiągnąć zintegrowane inwestycje na konkretnym terenie,
 - W ramach każdego programu operacyjnego należy zidentyfikować planowane ZIT i określić orientacyjne nakłady finansowe z każdej osi priorytetowej na każdą inwestycję ZIT,
 - **ZIT będą obowiązkowe dla każdego z programów regionalnych i obejmą miasto wojewódzkie wraz z obszarem funkcjonalnym,**
 - Ustalenia odnośnie ZIT muszą być zawarte w Umowie partnerstwa.





Zgodnie z zapisami KSRR 2020 i KPZK 2030 dotyczącymi rozwoju miast, **ZIT powinien zostać wykorzystany na:**

- **sprzyjanie rozwoju współpracy i integracji na obszarach funkcjonalnych największych polskich miast**, przede wszystkim tam gdzie skala problemów związanych z brakiem współpracy i komplementarności działań różnych jednostek administracyjnych jest największa,
- zwiększanie udziału miast i ich obszarów funkcjonalnych w zarządzaniu programami operacyjnymi.

Dlatego proponuje się aby ZIT-y były realizowane:

- **przede wszystkim na terenie obszarów funkcjonalnych 18 miast wojewódzkich** (16 ZIT, po jednym na województwo). Miasta te wraz z obszarami funkcjonalnymi stanowią jeden z kluczowych obszarów strategicznej interwencji państwa (OSI).
- **także na terenie innych miast o charakterze regionalnym i subregionalnym wraz z ich obszarami funkcjonalnymi**
- wyłącznie w ramach regionalnych programów operacyjnych





Warunkiem obligatoryjnym do realizacji ZIT będzie przygotowanie
Programu działań ZIT, który:

- musi zawierać szczegóły zamierzeń obejmujące te obszary tematyczne i zagadnienia, które będą objęte ZIT (obszar, diagnoza, cele, lista przedsięwzięć, plan finansowy),
- będzie musiał być przyjęty przez Związek Komunalny ZIT, a następnie właściwą IZ i MRR oraz Podkomitet Monitorujący ZIT,
- będzie obowiązywał wyłącznie jednostki wchodzące w skład utworzonego związku,
- będzie przygotowany i realizowany przy zaangażowaniu lokalnych partnerów, w tym sektora prywatnego oraz organizacji pozarządowych, zajmujących się problematyką poruszaną przez dany ZIT.





Kontrakt samorządowy

Kontrakt samorządowy ma być jedną z kilku form dystrybucji środków w przyszłej perspektywie finansowej (obok m.in. konkursów, projektów strategicznych, projektów systemowych).

Umowa na realizację projektów rozwiązujących problem/y lub wzmacniających potencjał/y na danym obszarze zawierana przez Samorząd Województwa ze związkami/stowarzyszeniami jednostek samorządu terytorialnego z terenu województwa zachodniopomorskiego w celu realizacji polityki rozwoju regionu.

Kluczową ideą kontraktu jest realizacja pewnych założeń płynących ze strategii rozwoju województwa oraz programu strategicznego.



Kontrakt samorządowy

Urząd Marszałkowski
Województwa Zachodniopomorskiego



W ramach kontraktu związek/stowarzyszenie jest będzie zobowiązany do przygotowania wspólnej strategii/diagnozy obszaru lub przedstawienia wspólnej syntezy z dotychczasowych istniejących strategii dla poszczególnych gmin – w celu realizacji jednego lub kilku projektów, które mają rozwiązać zdiagnozowany problem/problemy lub wzmocnić istniejące potencjały.

Grupa projektów przedstawionych w kontrakcie ma stanowić bazę do programowania rozwoju, który powinien być wzmocniany przez projekty realizowane w ramach trybu konkursowego oraz inne przedsięwzięcia finansowane ze środków nie pochodzących ze źródeł unijnych.





Wymiar terytorialny

- **Rozwój kierowany przez lokalną społeczność (CLLD: Community Led Local Development)**
 - Narzędzie mogące łączyć w sobie finansowanie wszystkich funduszy, łącznie z rolnym i rybackim,
 - Lokalne grupy działania określają cele strategii i działania, które zostaną sfinansowane,
 - Kreowanie wieloletniej strategii w celu wzmocnienia działań innowacyjnych na poziomie lokalnym.





Proponowany układ osi priorytetowych

1 OP - Gospodarka – Innowacje – Technologie (CT 1 i 3) + (CT8 i 9)

2 OP - Rozwój społeczeństwa informacyjnego (CT 2)

3 OP - Wsparcie gospodarki niskoemisyjnej (CT 4)

4 OP - Dostosowania do zmian klimatu (CT 5)

5 OP - Rozwój naturalnego środowiska człowieka (CT 6) + (CT 9)

6 OP - Transport (CT 7)

7 OP - Rynek pracy (CT 8)

8 OP - Rozwój społeczny (CT 9)

9 OP - Edukacja (CT 10)





Oś 1 przykładowe typy projektów

- Wsparcie transferu technologii ze sfery B+R do przedsiębiorstw;
- Wspierane powiązań pomiędzy przedsiębiorstwami a sferą B+R;
- wsparcie przedsiębiorstw na rzecz wprowadzenia na rynek nowych produktów/usług, międzynarodowej współpracy gospodarczej
- Uzbrojenie terenów inwestycyjnych
- Wspieranie przedsiębiorstw społecznych;
- Rozwój potencjałów obszarów ze specyficznymi potrzebami w tym:
 - przekształcenie upadających regionów przemysłowych
 - działania na rzecz zwiększenia dostępności i rozwoju zasobów naturalnych i kulturowych



Oś 2 przykładowe typy projektów



- Digitalizacja zasobów geodezyjnych (GIS);
- Budowa systemów informatycznych dla instytucji publicznych;
- Wspieranie handlu elektronicznego;
- Zwiększanie zapotrzebowania na TIK;



Oś 3 przykładowe typy projektów



- Wykorzystanie odnawialnych źródeł energii;
- Poprawa efektywności energetycznej;
- Kogeneracja energii cieplnej i elektrycznej;
- Kompleksowe rozwiązania dla transportu publicznego w aglomeracji miejskiej;



Oś 4 przykładowe typy projektów



- Inwestycje ukierunkowane na przeciwdziałanie konkretnym rodzajom ryzyka (pożar, powódź),
- Inwestycje zapewniające odporność na klęski żywiołowe
- Stworzenie systemu zarządzania klęskami żywiołowymi;
- Poprawa jakości systemu ratownictwa medycznego.



Oś 5 przykładowe typy projektów



- Inwestycje w zakresie sektora odpadów;
- Ochrona, promowanie i rozwój dziedzictwa kulturowego;
- Ochrona różnorodności biologicznej;
- Ochrona gleby oraz promowanie usług ekosystemowych;
- Poprawa stanu środowiska miejskiego, w tym rekultywacja terenów przemysłowych i redukcja zanieczyszczenia powietrza;
- Rewitalizacja fizyczna, gospodarcza i społeczna ubogich społeczności, obszarów miejskich i wiejskich.



Oś 6 przykładowe typy projektów



- Rozwój przyjaznych dla środowiska i niskoemisyjnych systemów transportu, włączając transport śródlądowy, morski, porty i połączenia multimodalne;
- Rozwój i modernizacja kompleksowego, systemu transportu kolejowego;
- Łączenie drogowych węzłów drugorzędnych i trzeciorzędnych z infrastrukturą TEN-T.



Oś 7 przykładowe typy projektów



- Zapewnienie dostępu do zatrudnienia osobom poszukującym pracy i nieaktywnym zawodowo;
- Samozatrudnienie, przedsiębiorczość oraz tworzenie nowych miejsc pracy;
- Równouprawnienie płci oraz godzenie życia zawodowego i prywatnego;
- Adaptacja pracowników, przedsiębiorstw i przedsiębiorców do zmian;
- Aktywne i zdrowe starzenie się.



Oś 8 przykładowe typy projektów



- Aktywna integracja;
- Ułatwianie dostępu do niedrogich, trwałych oraz wysokiej jakości usług, w tym opieki zdrowotnej i usług socjalnych świadczonych w interesie ogólnym;
- Lokalne strategie rozwoju realizowane przez społeczność;
- Inwestycje w infrastrukturę zdrowotną i społeczną.



Oś 9 przykładowe typy projektów



- Zapewnienie równego dostępu do dobrej jakości edukacji elementarnej, kształcenia podstawowego i ponadpodstawowego;
- Poprawa dostępności i wspieranie uczenia się przez całe życie;
- Podniesienie umiejętności i kwalifikacji pracowników i osób poszukujących pracy;
- zwiększenie dopasowania systemów kształcenia i szkolenia do potrzeb rynku pracy;
- Rozwój infrastruktury edukacyjnej i szkoleniowej.



Urząd Marszałkowski
Województwa Zachodniopomorskiego



Dziękuję za uwagę

