



**Pomorze  
Zachodnie**

**ZARZĄD WOJEWÓDZTWA ZACHODNIOPOMORSKIEGO**

**INSTYTUCJA ZARZĄDZAJĄCA REGIONALNYM PROGRAMEM OPERACYJNYM**

**WOJEWÓDZTWA ZACHODNIOPOMORSKIEGO 2014-2020**

## **Zasady dla wnioskodawców**

**Regionalnego Programu Operacyjnego Województwa Zachodniopomorskiego  
2014-2020**

## **Ocena oddziaływania na środowisko**

**Załącznik nr 5 do regulaminu konkursu w ramach Regionalnego Programu Operacyjnego  
Województwa Zachodniopomorskiego 2014 – 2020**

**Oś Priorytetowa 1 Gospodarka, Innowacje, Nowoczesne Technologie  
Działanie 1.6 Tworzenie nowych miejsc pracy na obszarze Specjalnej Strefy Włączenia**

**Nabór nr RPZP.01.06.00-IZ.00-32-002/17**

**Wersja 3.0**

## **Spis treści**

Wykaz skrótów .....	3
Rozdział 1 – Zakres i cel .....	3
Rozdział 2 – Wykaz aktów prawnych oraz ich skrótów użytych w tekście.....	3
Rozdział 3 – Podstawowe zagadnienia .....	5
3.1. Ocena oddziaływania na środowisko.....	5
3.2. Przedsięwzięcie.....	6
3.3. Gdzie sprawdzić czy planowane do realizacji przedsięwzięcie wymaga lub może wymagać przeprowadzenia OOŚ? .....	6
3.4. Decyzja o środowiskowych uwarunkowaniach (decyzja środowiskowa) .....	7
3.5. Organy wydające decyzję o środowiskowych uwarunkowaniach .....	7
3.6. Udział społeczeństwa w procesie przeprowadzanej OOŚ.....	8
3.7. Ponowna OOŚ .....	9
3.8. Ocena oddziaływania na obszar Natura 2000 (ocena naturowa) .....	10
3.9. Strategiczna ocena oddziaływania.....	10
3.10. Postępowanie transgranicznego oddziaływania na środowisko .....	11
3.11. Zezwolenie na inwestycję .....	11
Rozdział 4 – Kwalifikacja przedsięwzięcia .....	12
Rozdział 5 – Zakres wymaganej dokumentacji .....	14
Rozdział 6 – Zestawy wymaganych załączników.....	19

## **Wykaz skrótów:**

**GDOŚ** – Generalny Dyrektor Ochrony Środowiska;

**IZ RPO WZ** – Instytucja Zarządzająca Regionalnym Programem Operacyjnym Województwa Zachodniopomorskiego 2014-2020;

**OOŚ** – Ocena oddziaływania na środowisko;

**PIS** – Państwowa Inspekcja Sanitarna;

**RDOŚ** – Regionalny Dyrektor Ochrony Środowiska;

**RPO WZ** – Regionalny Program Operacyjny Województwa Zachodniopomorskiego 2014 – 2020;

**UE** – Unia Europejska.

## **Rozdział 1 – Zakres i cel**

1. Zasady przedstawiają sposób prawidłowego przygotowywania dokumentacji aplikacyjnej dotyczącej procedur związanych z oceną oddziaływania na środowisko i skierowane są do wszystkich ubiegających się o dofinansowanie projektów w ramach RPO WZ 2014 – 2020.
2. Obowiązek realizacji inwestycji zgodnie z wymogami ochrony środowiska wynika z przepisów prawa powszechnie obowiązującego. Rolą IZ RPO WZ jest zapewnienie aby wydatki współfinansowane w ramach RPO WZ 2014 – 2020 ponoszone były zgodnie z obowiązującym prawem krajowym i unijnym.
3. Celem Zasad jest ograniczenie błędów w dokumentacji z postępowań administracyjnych prowadzonych na podstawie ustawy OOŚ mogących skutkować zagrożeniem w przygotowaniu lub realizacji projektów współfinansowanych w ramach RPO WZ 2014 – 2020.
4. Zawarte w Zasadach informacje mają przybliżyć wnioskodawcom podstawowe zagadnienia w zakresie kluczowych elementów ww. postępowań oraz pomóc w przygotowaniu dokumentacji środowiskowej wymaganej do złożenia wraz z wnioskiem o dofinansowanie, jak i zapewnić jednolitą procedurę weryfikacji prawidłowości przeprowadzonego postępowania administracyjnego dla projektu ubiegającego się o przyznanie dofinansowania.

## **Rozdział 2 – Wykaz aktów prawnych oraz ich skrótów użytych w tekście**

Poniżej wymieniono kluczowe akty prawa unijnego i krajowego regulujące procedurę OOŚ oraz obowiązek jej dokumentowania dla przedsięwzięć współfinansowanych z regionalnych programów operacyjnych. Lista określa podstawowe akty prawne i nie powinna być traktowana jako wyczerpujące zestawienie.

1. Dyrektywa Parlamentu Europejskiego i Rady 2011/92/UE z dnia 13 grudnia 2011 r. w sprawie oceny skutków wywieranych przez niektóre przedsięwzięcia publiczne i prywatne na środowisko (Dz. Urz. UE L 26 z 28.01.2012, str. 1 ze zm.) – dyrektywa 2011/92/UE lub dyrektywa OOS;
2. Dyrektywa Rady 92/43/EWG z dnia 21 maja 1992 r. w sprawie ochrony siedlisk przyrodniczych dzięki fauny i flory (Dz. Urz. UE L 206 z 22.07.1992, str. 7, ze zm.) – dyrektywa 92/43/EWG lub dyrektywa siedliskowa;
3. Dyrektywa Parlamentu Europejskiego i Rady 2001/42/WE z dnia 27 czerwca 2001 r. w sprawie oceny wpływu niektórych planów i programów na środowisko (Dz. Urz. UE L 197 z 21.07.2001, str. 30) – dyrektywa 2001/42/WE lub dyrektywa SOOS;
4. Dyrektywa Parlamentu Europejskiego i Rady 2003/4/WE z dnia 28 stycznia 2003 r. w sprawie publicznego dostępu do informacji dotyczących środowiska i uchylającej dyrektywę Rady 90/313/EWG (Dz. Urz. UE L 41 z 14.02.2003, str. 26);
5. Dyrektywa Parlamentu Europejskiego i Rady 2003/35/WE z dnia 26 maja 2003 r. przewidująca udział społeczeństwa w odniesieniu do sporządzania niektórych planów i programów w zakresie środowiska oraz zmieniająca w odniesieniu do udziału społeczeństwa i dostępu do wymiaru sprawiedliwości dyrektywę Rady 85/337/EWG i 96/61/WE (Dz. Urz. UE L 156 z 25.06.2003, str. 17 ze zm.);
6. Dyrektywa Parlamentu Europejskiego i Rady 2000/60/WE z dnia 23 października 2000 r. ustanawiająca ramy wspólnotowego działania w dziedzinie polityki wodnej (Dz. Urz. UE L 327 z 22.12.2000, str. 1 ze zm.) – ramowa dyrektywa wodna lub RDW;
7. Rozporządzenie Parlamentu Europejskiego i Rady Nr 1303/2013 z dnia 17 grudnia 2013 r. ustanawiające wspólne przepisy dotyczące Europejskiego Funduszu Rozwoju Regionalnego, Europejskiego Funduszu Społecznego, Funduszu Spójności, Europejskiego Funduszu Rolnego na rzecz Rozwoju Obszarów Wiejskich oraz Europejskiego Funduszu Morskiego i Rybackiego oraz ustanawiające przepisy ogólne dotyczące Europejskiego Funduszu Rozwoju Regionalnego, Europejskiego Funduszu Społecznego, Funduszu Spójności i Europejskiego Funduszu Morskiego i Rybackiego oraz uchylające rozporządzenie Rady (WE) nr 1083/2006 (Dz. Urz. UE L 347 z 20.12.2013, str. 320, ze zm.) – rozporządzenie (UE) 1303/2013;
8. Ustawa z dnia 3 października 2008 r. o udostępnianiu informacji o środowisku i jego ochronie, udziale społeczeństwa w ochronie środowiska oraz o ocenach oddziaływania na środowisko (tj. Dz. U. z 2016 r. poz. 353 ze zm.) – ustawa OOS;
9. Ustawa z dnia 27 kwietnia 2001 r. Prawo ochrony środowiska (tj. Dz. U. z 2016 r. poz. 672 ze zm.) – ustawa Prawo ochrony środowiska;
10. Ustawa z dnia 16 kwietnia 2004 r. o ochronie przyrody (tj. Dz. U. z 2016 r. poz. 2134 ze zm.);
11. Ustawa z dnia 7 lipca 1994 r. Prawo budowlane (tj. Dz. U. z 2016 r. poz. 290 ze zm.);
12. Ustawa z dnia 27 marca 2003 r. o planowaniu i zagospodarowaniu przestrzennym (tj. Dz. U. z 2016 r. poz. 778 ze zm.);

13. Ustawa z dnia 18 lipca 2001 r. Prawo wodne (tj. Dz. U. z 2015 r. poz. 469, ze zm.);
14. Ustawa z dnia 11 lipca 2014 r. o zasadach realizacji programów w zakresie polityki spójności finansowanych w perspektywie finansowej 2014-2020 (tj. Dz. U z 2016 r. poz. 217, ze zm.);
15. Rozporządzenie Rady Ministrów z dnia 9 listopada 2010 r. w sprawie przedsięwzięć mogących znacząco oddziaływać na środowisko (tj. Dz. U. z 2016 r., poz. 71) – rozporządzenie OOŚ.

## **Rozdział 3 – Podstawowe zagadnienia**

### **3.1. Ocena oddziaływania na środowisko**

1. Definicja w ustawie OOŚ: rozumie się przez to postępowanie w sprawie oceny oddziaływania na środowisko planowanego przedsięwzięcia, obejmujące w szczególności: weryfikację raportu o oddziaływaniu na środowisko, uzyskanie wymaganych ustawą opinii i uzgodnień oraz zapewnienie możliwości udziału społeczeństwa w postępowaniu administracyjnym.
2. Kwalifikacja przedsięwzięcia do przeprowadzenia OOŚ („selekcja”), to badanie wstępne przeprowadzane dla przedsięwzięć mogących potencjalnie oddziaływać na środowisko zgodnie z wymaganiami zawartymi w załączniku nr III dyrektywy OOŚ. Selekcja zmierza do ustalenia, czy możliwe jest wystąpienie istotnego oddziaływania na środowisko i ten etap nie może być utożsamiany z właściwą procedurą OOŚ, której wymagają przedsięwzięcia, w przypadku których selekcja wykazała konieczność jej przeprowadzenia.
3. W ramach OOŚ sporządzany jest raport oceny oddziaływania na środowisko. O braku OOŚ mówi się w przypadku odstąpienia od konieczności sporządzania raportu OOŚ.
4. Celem OOŚ jest przewidywanie na etapie planowania przedsięwzięcia potencjalnych zagrożeń dla środowiska oraz skali tych zagrożeń i zaplanowanie działań ograniczających oraz minimalizujących negatywne skutki realizacji i eksploatacji planowanej inwestycji.
5. Obowiązek przeprowadzenia oceny oddziaływania przedsięwzięcia na środowisko stwierdza się obligatoryjnie, jeżeli:
  - a) możliwość realizacji przedsięwzięcia, które potencjalnie znacząco może oddziaływać na środowisko, uzależniona jest od ustanowienia obszaru ograniczonego użytkowania, o którym mowa w ustawie Prawo ochrony środowiska,
  - b) z karty informacyjnej przedsięwzięcia wynika, że realizacja przedsięwzięcia może spowodować nieosiągnięcie celów środowiskowych zawartych w planie gospodarowania wodami na obszarze dorzecza.

**UWAGA:** Pojęcie „ocena oddziaływania na środowisko” zostało również zdefiniowane w art. 1 ust. 2 lit. g dyrektywy OOŚ zmienionej dyrektywą Parlamentu Europejskiego i Rady 2014/52/UE z dnia 16 kwietnia 2014 r. (Dz. Urz. UE. L 124 z 25.4.2014, s. 1) – obowiązek wejścia w życie dyrektywy, a tym samym ww. definicji upływa 16 maja 2017 r.

### 3.2. Przedsięwzięcie

1. Definicja w ustawie OOS: zamierzenie budowlane lub inna ingerencja w środowisko polegająca na przekształceniu lub zmianie sposobu wykorzystania terenu, w tym również na wydobywaniu kopalin; przedsięwzięcia powiązane technologicznie kwalifikuje się jako jedno przedsięwzięcie, także jeżeli są one realizowane przez różne podmioty.
2. Definicja w dyrektywie OOS: wykonanie prac budowlanych lub innych instalacji lub systemów; inne interwencje w otoczeniu naturalnym i krajobrazie, włącznie z wydobywaniem zasobów mineralnych.
3. W związku z tym, że definicja przedsięwzięcia zawarta w prawie polskim transponuje odpowiedni przepis dyrektywy OOS, należy ją interpretować w świetle tej dyrektywy i dotyczącego jej orzecznictwa Europejskiego Trybunału Sprawiedliwości. Cel i zakres dyrektywy należy interpretować szeroko, aby dla żadnego przedsięwzięcia, które może znacząco oddziaływać na środowisko nie została pominięta ocena OOS.

### 3.3. Gdzie sprawdzić czy planowane do realizacji przedsięwzięcie wymaga lub może wymagać przeprowadzenia OOS?

1. Podstawowym aktem prawnym regulującym zagadnienie OOS w prawie unijnym jest dyrektywa Parlamentu Europejskiego i Rady 2011/92/UE z dnia 13 grudnia 2011 r. *w sprawie oceny skutków wywieranych przez niektóre przedsięwzięcia publiczne i prywatne na środowisko* (Dz. Urz. UE L 26 z 28.1.2012, str. 1 ze zm.).  
Rodzaje przedsięwzięć mogących zawsze znacząco oddziaływać na środowisko (**grupa I**) zostały wymienione w załączniku nr I do ww. dyrektywy.  
Rodzaje przedsięwzięć mogących potencjalnie znacząco oddziaływać na środowisko (**grupa II**) zostały wymienione w załączniku nr II do ww. dyrektywy.
2. Podstawowym aktem prawnym regulującym zagadnienie OOS w prawie polskim jest ustawa z dnia 3 października 2008 r. o udostępnianiu informacji o środowisku i jego ochronie, udziale społeczeństwa w ochronie środowiska oraz ocenach oddziaływania na środowisko (tj. Dz. U. z 2016 r. poz. 353, ze zm.).
3. W rozporządzeniu Rady Ministrów z dnia 9 listopada 2010 r. w sprawie przedsięwzięć mogących znacząco oddziaływać na środowisko (tj. Dz. U. z 2016 r., poz. 71) wskazane zostały:
  - a) rodzaje przedsięwzięć mogących zawsze znacząco oddziaływać na środowisko (grupa I);
  - b) rodzaje przedsięwzięć mogących potencjalnie znacząco oddziaływać na środowisko (grupa II);
  - c) przypadki, w których zmiany dokonywane poprzez rozbudowę, przebudowę lub montaż realizowanego lub zrealizowanego przedsięwzięcia są kwalifikowane jako przedsięwzięcia z grupy I albo II.

### 3.4. Decyzja o środowiskowych uwarunkowaniach (decyzja środowiskowa)

1. Jest to decyzja administracyjna określająca warunki środowiskowe przy spełnieniu których planowane przedsięwzięcie może być realizowane.
2. Uzyskanie decyzji wymagane jest dla planowanych przedsięwzięć mogących zawsze znacząco oddziaływać na środowisko (grupa I) oraz dla przedsięwzięć mogących potencjalnie znacząco oddziaływać na środowisko (grupa II).
3. Wydanie przedmiotowej decyzji następuje przed uzyskaniem decyzji/zezwoleń, o których mowa w art. 72 ust. 1 ustawy OOŚ oraz przed dokonaniem zgłoszenia budowy lub wykonania robót budowlanych oraz zgłoszenia zmiany sposobu użytkowania obiektu budowlanego lub jego części (na podstawie ustawy Prawo budowlane), o których mowa w art. 72 ust. 1a ustawy OOŚ.
4. Zasadą jest, że dla jednego przedsięwzięcia wydawana jest jedna decyzja środowiskowa. Również wtedy, gdy dane przedsięwzięcie wymaga uzyskania większej liczby decyzji inwestycyjnych (np. budowlanych) lub uzyskania odrębnych decyzji dla poszczególnych etapów jego realizacji.
5. Wydanie decyzji nie zawsze jest poprzedzone procedurą OOŚ. Jeżeli nie przeprowadzano OOŚ (w przypadku przedsięwzięć grupy II), organ w decyzji musi stwierdzić brak potrzeby jej przeprowadzania.
6. Decyzja o środowiskowych uwarunkowaniach wiąże organy:
  - a) wydające decyzje określające warunki korzystania ze środowiska w zakresie, w jakim ma być uwzględniona przy wydawaniu decyzji,
  - b) wydające decyzje, o których mowa w art. 72 ust. 1 ustawy OOŚ.
  - c) przyjmujące zgłoszenia: budowy lub wykonania robót budowlanych oraz zmiany sposobu użytkowania obiektu budowlanego lub jego części.

### 3.5. Organy wydające decyzję o środowiskowych uwarunkowaniach

Organem właściwym rzeczowo do wydania decyzji środowiskowej jest:

- a) **wójt, burmistrz, prezydent miasta** – z wyjątkiem, gdy organem właściwym jest:
- b) **RDOŚ** – zgodnie z listą przedsięwzięć wymienionych w art. 75.ust. 1 ustawy OOŚ, m. in.:
  - przedsięwzięć mogących zawsze znacząco oddziaływać na środowisko: dróg, linii kolejowych, napowietrznych linii elektroenergetycznych, instalacji do przesyłu ropy naftowej, produktów naftowych, substancji chemicznych lub gazu, sztucznych zbiorników wodnych, obiektów jądrowych, składowisk odpadów promieniotwórczych,
  - przedsięwzięć realizowanych na terenach zamkniętych,
  - przedsięwzięć realizowanych na obszarach morskich,
  - zmiany lasu, niestanowiącego własności Skarbu Państwa, na użytek rolny,
  - przedsięwzięć polegających na realizacji inwestycji w zakresie lotniska użytku publicznego,
  - inwestycji w zakresie terminalu,
  - inwestycji związanych z regionalnymi sieciami szerokopasmowymi,
  - przedsięwzięć polegających na realizacji inwestycji w zakresie budowni przeciwpowodziowych,



- przedsięwzięć polegających na poszukiwaniu lub rozpoznawaniu złóż kopalin lub na wydobywaniu kopalin,
  - elektrowni wiatrowych, o których mowa w art. 2 pkt 1 ustawy z dnia 20 maja 2016 r. o inwestycjach w zakresie elektrowni wiatrowych (Dz. U. poz. 961);
- c) **GDOŚ** – w przypadku inwestycji w zakresie budowy obiektu energetyki jądrowej i inwestycji towarzyszących,
- d) **starosta** – w przypadku scalania, wymiany lub podziału gruntów,
- e) **dyrektor regionalnej dyrekcji Lasów Państwowych** – w przypadku zmiany lasu, stanowiącego własność Skarbu Państwa, na użytek rolny.

**UWAGA:** W przypadku gdy wniosek o wydanie decyzji o środowiskowych uwarunkowaniach obejmuje co najmniej dwa przedsięwzięcia realizowane w ramach jednego zamierzenia inwestycyjnego, dla których właściwe rzeczowo są co najmniej dwa organy, w tym Regionalny Dyrektor Ochrony Środowiska, organem właściwym do wydania decyzji środowiskowej jest Regionalny Dyrektor Ochrony Środowiska.

### 3.6. Udział społeczeństwa w procesie przeprowadzanej OOS

1. Udział społeczeństwa (konsultacje społeczne) na etapie podejmowania decyzji oraz na etapie opracowywania dokumentacji zapewnia się w szczególności poprzez:
  - a) podanie do publicznej wiadomości informacji o: wszczęciu postępowania, przedmiocie decyzji, która ma być wydana, organie właściwym do wydania decyzji, właściwych organach do wydawania opinii i dokonania uzgodnień, przystąpieniu do przeprowadzania OOS, możliwościach zapoznania się z niezbędną dokumentacją sprawy, możliwości składania uwag i wniosków oraz o sposobie i miejscu ich składania, a także o organie właściwym do ich rozpatrzenia, terminie i miejscu rozprawy administracyjnej (jeżeli ma być przeprowadzona), postępowaniu w sprawie transgranicznego oddziaływania na środowisko, jeżeli jest prowadzone,
  - b) zapewnienie prawa do zapoznania się z niezbędną dokumentacją sprawy, do której zalicza się wniosek o wydanie decyzji wraz z wymaganymi załącznikami i stanowiska innych organów, jeżeli stanowiska te są dostępne w terminie składania uwag i wniosków,
  - c) zapewnienie prawa do składania uwag i wniosków w terminie 21 dni od ogłoszenia (etap opracowywania dokumentacji) lub 30 dni od ogłoszenia (etap podejmowania decyzji), w formie pisemnej, ustnie do protokołu, za pomocą środków komunikacji elektronicznej bez konieczności opatrywania ich bezpiecznym podpisem elektronicznym,
  - d) zapewnienie prawa do udziału w rozprawie administracyjnej, jeżeli ma być ona przeprowadzona.
2. Podanie informacji do publicznej wiadomości, następuje poprzez:
  - a) udostępnienie informacji na stronie BIP, organu właściwego w sprawie,
  - b) ogłoszenie informacji, w sposób zwyczajowo przyjęty, w siedzibie organu właściwego w sprawie,



- c) ogłoszenie informacji przez obwieszczenie w sposób zwyczajowo przyjęty w miejscu planowanego przedsięwzięcia, a w przypadku projektu dokumentu wymagającego udziału społeczeństwa - w prasie o odpowiednim do rodzaju dokumentu zasięgu,
  - d) ogłoszenie w prasie lub w sposób zwyczajowo przyjęty w miejscowości lub miejscowościach właściwych ze względu na przedmiot postępowania w przypadku gdy siedziba organu właściwego w sprawie mieści się na terenie innej gminy niż gmina właściwa miejscowo ze względu na przedmiot postępowania.
- 3. Prawo do składania wniosków i uwag w postępowaniu wymagającym udziału społeczeństwa przysługuje każdemu.
  - 4. Szczególne uprawnienia w postępowaniu wymagającym zapewnienia udziału społeczeństwa przysługują organizacjom ekologicznym.
  - 5. Organy administracji właściwe do wydania decyzji lub opracowania projektów dokumentów, w przypadku których przepisy ustawy OOS wymagają zapewnienia możliwości udziału społeczeństwa, zapewniają możliwość udziału społeczeństwa odpowiednio przed wydaniem tych decyzji lub ich zmianą oraz przed przyjęciem tych dokumentów lub ich zmianą.

### **3.7. Ponowna OOS**

- 1. Ponowna OOS może być przeprowadzona tylko w ramach postępowań zmierzających do wydania:
  - a) decyzji o pozwoleniu na budowę,
  - b) decyzji o zatwierdzeniu projektu budowlanego,
  - c) decyzji o pozwoleniu na wznowienie robót budowlanych,
  - d) decyzji o pozwoleniu na zmianę sposobu użytkowania obiektu budowlanego lub jego części,
  - e) decyzji o zezwoleniu na realizację inwestycji drogowej,
  - f) decyzji o zezwoleniu na realizację inwestycji w zakresie lotniska użytku publicznego,
  - g) decyzji o pozwoleniu na realizację inwestycji w zakresie budowy przeciwpowodziowych.
- 2. Stwierdzenie potrzeby przeprowadzenia ponownej OOS może nastąpić:
  - a) w decyzji o środowiskowych uwarunkowaniach wydanej po przeprowadzeniu OOS,
  - b) na wniosek podmiotu planującego podjęcie realizacji przedsięwzięcia, złożony do organu właściwego do wydawania decyzji wymienionych w pkt 1,
  - c) w wyniku postanowienia organu właściwego do wydania decyzji wymienionych w pkt 1 – postanowienie to może zostać wydane jedynie w przypadku stwierdzenia, że wniosek o wydanie przedmiotowych decyzji jest niezgodny z postanowieniami decyzji środowiskowej,
  - d) w przypadku braku możliwości stwierdzenia gotowości instalacji do wychwytywania dwutlenku węgla na etapie wydawania decyzji o środowiskowych uwarunkowaniach w przypadku instalacji do spalania paliw w celu wytwarzania energii elektrycznej, o elektrycznej mocy znamionowej nie mniejszej niż 300 MW.

**UWAGA:** Na tym etapie istnieje możliwość przeprowadzenia OOS dla inwestycji z grupy II, dla których wcześniej stwierdzono brak konieczności przeprowadzenia takiej oceny.

### **3.8. Ocena oddziaływania na obszar Natura 2000 (ocena naturowa)**

1. Obszar Natura 2000 to obszary o których mowa w art. 25 ustawy o ochronie przyrody oraz promowane obszary mające znaczenie dla Wspólnoty Europejskiej znajdujące się na liście, o której mowa w art. 27 ust. 3 pkt 1 ww. ustawy.
2. Ocena oddziaływania na środowisko na obszar Natura 2000 to ocena oddziaływania na środowisko ograniczona do badania oddziaływania przedsięwzięcia na obszar Natura 2000.
3. W ramach oceny oddziaływania przedsięwzięcia na obszar Natura 2000 określa się, analizuje oraz ocenia oddziaływania przedsięwzięcia na obszary Natura 2000, biorąc pod uwagę także skumulowane oddziaływania przedsięwzięcia z innymi realizowanymi, zrealizowanymi lub planowanymi przedsięwzięciami.
4. Kwalifikacja przedsięwzięcia do oceny oddziaływania na obszar Natura 2000 („screening naturowy”), to badanie wstępne przeprowadzane na podstawie art. 6 ust. 3 dyrektywy siedliskowej, zmierzające do ustalenia, czy możliwe jest wystąpienie istotnego oddziaływania na obszar Natura 2000. Ten etap nie może być utożsamiany z właściwą oceną oddziaływania na obszar Natura 2000, której z kolei wymagają tylko te przedsięwzięcia, w przypadku, których screening naturowy wykazał konieczność bardziej szczegółowych badań zarówno z uwagi na prawdopodobieństwo zaistnienia szkody, jak i rodzaj i rozmiar przewidywanej szkody.
5. Ocena oddziaływania na obszar Natura 2000 jest przeprowadzana przed wydaniem decyzji wymaganej przed rozpoczęciem realizacji przedsięwzięcia, innego niż przedsięwzięcie mogące znacząco oddziaływać na środowisko, tj. innego niż wymienionego w rozporządzeniu OOŚ.
6. Od wyniku przeprowadzonej oceny naturowej zależy dalsze postępowanie w sprawie przedsięwzięcia:
  - a) w przypadku wykluczenia negatywnego wpływu na obszary Natura 2000 przedsięwzięcie może być realizowane,
  - b) w przypadku, gdy przedsięwzięcie będzie miało negatywny wpływ na obszar Natura 2000 nie powinno być realizowane. Istnieje jednak możliwość realizacji takiego przedsięwzięcia, jeżeli przemawiają za tym konieczne wymogi nadrzędnego interesu publicznego, w tym wymogi o charakterze społecznym i gospodarczym i nie ma innych rozwiązań alternatywnych (niniejsze zagadnienie szczegółowo reguluje art. 34 ustawy o ochronie przyrody).

### **3.9. Strategiczna ocena oddziaływania**

1. Postępowanie w sprawie oceny oddziaływania na środowisko skutków realizacji polityki, strategii, planu lub programu, które obejmuje w szczególności uzgodnienie stopnia szczegółowości informacji zawartych w prognozie oddziaływania na środowisko, sporządzenie prognozy, uzyskanie wymaganych opinii oraz zapewnienie możliwości udziału społeczeństwa w postępowaniu.
2. Przeprowadzenia strategicznej oceny oddziaływania na środowisko wymagają projekty:
  - a) koncepcji przestrzennego zagospodarowania kraju, studium uwarunkowań i kierunków zagospodarowania przestrzennego gminy, planów zagospodarowania przestrzennego oraz strategii rozwoju regionalnego,

- b) polityk, strategii, planów lub programów w dziedzinie przemysłu, energetyki, transportu, telekomunikacji, gospodarki wodnej, gospodarki odpadami, leśnictwa, rolnictwa, rybołówstwa, turystyki i wykorzystywania terenu, opracowywanych lub przyjmowanych przez organy administracji, wyznaczających ramy dla późniejszej realizacji przedsięwzięć mogących znacząco oddziaływać na środowisko,
  - c) innych niż ww. dokumenty, realizacja których może spowodować znaczące oddziaływanie na obszar Natura 2000, jeżeli nie są one bezpośrednio związane z ochroną obszaru Natura 2000 lub nie wynikają z tej ochrony,
  - d) innych niż ww. dokumenty jeżeli w uzgodnieniu z właściwym organem, organ opracowujący projekt dokumentu stwierdzi, że wyznaczają one ramy dla późniejszej realizacji przedsięwzięć mogących znacząco oddziaływać na środowisko lub, że realizacja postanowień tych dokumentów może spowodować znaczące oddziaływanie na środowisko.
3. Strategiczna ocena oddziaływania dotyczy organów opracowujących projekty ww. dokumentów.

### **3.10. Postępowanie transgranicznego oddziaływania na środowisko**

1. Postępowanie to można prowadzić zarówno w ramach strategicznej oceny oddziaływania na środowisko, w ramach OOS oraz ponownej OOS (jeżeli postępowanie nie było przeprowadzone na etapie OOS), w razie stwierdzenia możliwości znaczącego transgranicznego oddziaływania na środowisko pochodzącego z terytorium Rzeczypospolitej Polskiej, w przypadku:
  - a) realizacji planowanych przedsięwzięć objętych:
    - decyzją o środowiskowych uwarunkowaniach,
    - decyzjami, o których mowa w art. 72 ust. 1 pkt 1, 10, 14 i 18 ustawy OOS zezwalającymi na realizację inwestycji (wymienionymi w pkt 1 zagadnienia „Ponowna OOS”), jeżeli w ramach postępowania w sprawie decyzji o środowiskowych uwarunkowaniach nie była przeprowadzona ocena oddziaływania przedsięwzięcia na środowisko,
  - b) realizacji projektów polityk, strategii, planów lub programów,
  - c) wniosku innego państwa, na którego terytorium może oddziaływać przedsięwzięcie albo realizacja projektów polityk, strategii, planów lub programów.
2. W ramach ww. postępowań organ właściwy w sprawie lub GDOŚ (jeżeli uzna to za celowe ze względu na wagę lub złożoność sprawy) przeprowadza konsultacje z Państwem, na terytorium którego, może oddziaływać przedsięwzięcie albo realizacja projektów polityk, strategii, planów lub programów. Konsultacje obejmują środki eliminowania lub ograniczania transgranicznego oddziaływania na środowisko.

### **3.11. Zezwolenie na inwestycję**

1. Przez „zezwolenie na inwestycję” („development consent”) w rozumieniu dyrektywy OOS należy rozumieć zbiór niezbędnych decyzji, wydanych przez właściwy organ/właściwe organy, koniecznych do uzyskania w procesie inwestycyjnym warunkującym rozpoczęcie prac, którego ostatnim etapem jest pozwolenie na budowę (lub inna decyzja kończąca proces inwestycyjny, jeżeli przepisy prawa nie przewidują możliwości uzyskania pozwolenia na budowę).

2. W prawie polskim katalog decyzji, przed uzyskaniem których następuje wydanie decyzji o środowiskowych uwarunkowaniach zawiera art. 72 ust. 1 ustawy OOŚ.  
Wymienione zostały tam m.in.: decyzja o pozwoleniu na budowę, decyzja o zatwierdzeniu projektu budowlanego, decyzja o pozwoleniu na wznowienie robót budowlanych, decyzja o pozwoleniu na zmianę sposobu użytkowania obiektu budowlanego lub jego części, decyzja o warunkach zabudowy i zagospodarowania terenu, decyzja o zezwoleniu na realizację inwestycji drogowej, zezwolenie na przetwarzanie odpadów i zezwolenie na zbieranie i przetwarzanie odpadów.
3. Wydanie decyzji o środowiskowych uwarunkowaniach następuje także przed dokonaniem zgłoszenia budowy lub wykonania robót budowlanych oraz zgłoszenia zmiany sposobu użytkowania obiektu budowlanego lub jego części na podstawie ustawy Prawo budowlane.
4. Wszystkie przedsięwzięcia z grupy I i II, w ramach których zostało przeprowadzone postępowanie OOŚ (sporządzano raport) muszą być realizowane na podstawie pozwolenia na budowę lub innej decyzji wymienionej w art. 72 ust. 1 ustawy OOŚ. Nie ma możliwości aby ww. przedsięwzięcia były realizowane na podstawie zgłoszenia budowy, zgłoszenia robót budowlanych, albo zgłoszenia zmiany sposobu użytkowania obiektu budowlanego lub jego części.
5. Przedsięwzięcia należące do grupy II, dla których organ odstąpił od przeprowadzenia OOŚ (nie sporządzano raportu) mogą być realizowane na podstawie zgłoszenia budowy, zgłoszenia robót budowlanych, albo zgłoszenia zmiany sposobu użytkowania obiektu budowlanego lub jego części.

## **Rozdział 4 – Kwalifikacja przedsięwzięcia**

Obowiązujące w Polsce prawo regulujące zasady prowadzenia ocen oddziaływania na środowisko, wywodzi się z prawodawstwa Unii Europejskiej, tj. z dyrektywy 2011/92/UE, która określa zasady oceny oddziaływania na środowisko przedsięwzięć, dyrektywy 2001/42/WE dotyczącej projektów planów i programów oraz dyrektywy 92/43/EWG regulującej zasady oceny oddziaływania na obszary Natura 2000.

Ww. dyrektywy transponowane są obecnie ustawą OOŚ. Dział IV wymienionej ustawy zawiera przepisy regulujące zasady przeprowadzania strategicznej oceny oddziaływania na środowisko, dział V dotyczy oceny oddziaływania na środowisko przedsięwzięć oraz oceny oddziaływania na obszary Natura 2000.

Wobec utraty mocy prawnej przez dyrektywę 85/337/EWG, rozporządzenie OOŚ stanowi w istocie implementację załączników nr I i II dyrektywy 2011/92/UE.

Prawidłowe przygotowywanie dokumentów do złożenia wraz z wnioskiem o dofinansowanie zależy od rodzaju realizowanego przedsięwzięcia w ramach projektu:

1. Przedsięwzięcia, przed realizacją których wymagane jest uzyskanie decyzji środowiskowej:

**Grupa I** – przedsięwzięcie wg prawa polskiego jest wymienione w § 2 rozporządzenia OOŚ – przedsięwzięcia mogące **zawsze znacząco oddziaływać na środowisko**, (obligatoryjne przeprowadzenie OOŚ),

**Grupa II** – przedsięwzięcie wg prawa polskiego jest wymienione w § 3 rozporządzenia OOS – przedsięwzięcia mogące **potencjalnie znacząco oddziaływać na środowisko**, (wymóg przeprowadzenia OOS rozstrzyga wynik selekcji).

2. Przedsięwzięcia, przed realizacją których nie jest wymagane uzyskanie decyzji środowiskowej:

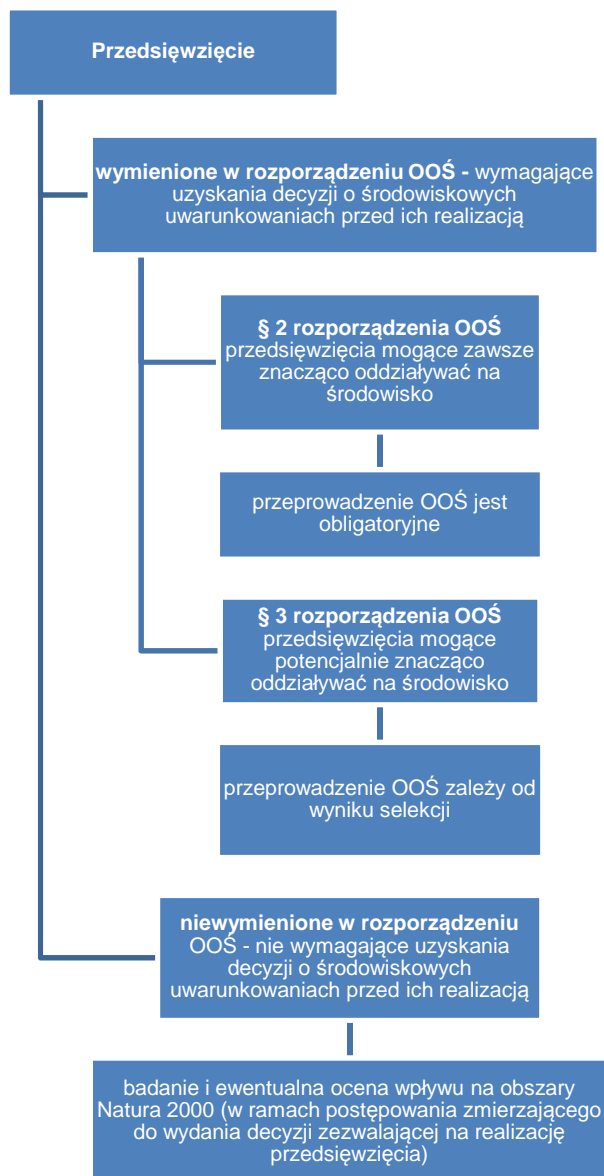
**Grupa III** – wszelkie inne przedsięwzięcia, niż te wymienione w rozporządzeniu OOS, w przypadku których istnieje podejrzenie znaczącego oddziaływania na obszar Natura 2000 (wymóg przeprowadzenia oceny oddziaływania na obszar Natura 2000 rozstrzyga wynik screeningu naturowego).

**Grupa IV** – na potrzeby niniejszych Zasad wpisują się do niej przedsięwzięcia/projekty niezaliczone do żadnej z ww. grup.

**UWAGA:**

1. Należy pamiętać, że przedsięwzięcia wymienione w pkt 1 również mogą znacząco oddziaływać na obszar Natura 2000, tzn., że częścią składową obu tych grup może być również ocena naturowa, czyli poddanie ocenie skutków wdrożenia przedsięwzięcia w kontekście oddziaływania na obszary Natura 2000.
2. Przepisy dotyczące ocen oddziaływania na środowisko stosuje się również w stosunku do zmian przyjętych dokumentów oraz zmian realizowanych lub zrealizowanych przedsięwzięć.

Schemat obrazujący przedsięwzięcia podlegające przepisom ustawy OOŚ.



**UWAGA:** Zaleca się, aby we wnioskach o wydanie decyzji administracyjnych dotyczących postępowań w sprawie decyzji środowiskowej oraz zezwoleń na inwestycję umieszczać informację, że przedsięwzięcie będzie realizowane w ramach projektu ubiegającego się o dofinansowanie z RPO WZ 2014 – 2020.

## Rozdział 5 – Zakres wymaganej dokumentacji

1. Lista załączników i oświadczeń do wniosku o dofinansowanie – grupa nr 3:

a) **Deklaracja organu odpowiedzialnego za monitorowanie obszarów Natura 2000 wraz z mapą, na której wskazano lokalizację projektu i obszarów Natura 2000 (wg wzoru) – jeśli dotyczy**

- Deklarację wydaje RDOŚ.
- Uzyskanie deklaracji nie jest wymagane w przypadku projektów:

- ✓ w których została stwierdzona potencjalna możliwość oddziaływania przedsięwzięcia na obszary Natura 2000 (innego niż przedsięwzięcie mogące znacząco oddziaływać na środowisko),
- ✓ niestacjonarnych (polegających na zakupie np. taboru) i nieinwestycyjnych (projekty miękkie: szkolenia, warsztaty, misje),
- ✓ które uzyskały decyzję o środowiskowych uwarunkowaniach (załącznik 3 i) w ramach której przeprowadzono analizę oddziaływania przedsięwzięcia na obszary Natura 2000.

**b) Deklaracja organu odpowiedzialnego za gospodarkę wodną (wg wzoru) – jeśli dotyczy**

- Deklarację wydaje RDOŚ.
- Uzyskanie deklaracji nie jest wymagane dla projektów:
  - ✓ niestacjonarnych (polegających na zakupie np. taboru) i nieinwestycyjnych (projekty miękkie: szkolenia, warsztaty, misje),
  - ✓ które uzyskały decyzję o środowiskowych uwarunkowaniach (załącznik 3 i) w ramach której przeprowadzono analizę oddziaływania przedsięwzięcia na jednolite części wód,
  - ✓ obejmujących przedsięwzięcia wymienione w Regulaminie danego konkursu/naboru.

**c) Postanowienie ustalające zakres raportu OOŚ (jeśli wnioskodawca wystąpił z zapytaniem do właściwego organu) lub oświadczenie wnioskodawcy o zakresie raportu OOŚ – pole H.10. wniosku o dofinansowanie (jeśli wnioskodawca nie wystąpił z zapytaniem do właściwego organu)**

- Dokument lub oświadczenie wymagane do złożenia na etap składania wniosku o dofinansowanie.
- Dotyczy przedsięwzięć mogących zawsze znacząco oddziaływać na środowisko.
- Postanowienie ustalające zakres raportu OOŚ jest obligatoryjne w przypadku gdy przedsięwzięcie może transgranicznie oddziaływać na środowisko.

**d) Postanowienie o braku obowiązku przeprowadzenia OOŚ wraz z niezbędnymi postanowieniami opiniującymi**

- Dokument wymagany do złożenia na etap składania wniosku o dofinansowanie.
- Dotyczy przedsięwzięć mogących potencjalnie znacząco oddziaływać na środowisko.
- Postanowienie opiniujące wydaje RDOŚ, dyrektor urzędu morskigo (w przypadku gdy przedsięwzięcie jest realizowane na obszarze morskim), organ PIS lub organ właściwy do wydania pozwolenia zintegrowanego (na podstawie ustawy Prawo ochrony środowiska – jeżeli planowane przedsięwzięcie jest kwalifikowane jako instalacja).
- Istotnym jest, aby w uzasadnieniu postanowienia zawarte było odniesienie do kryteriów selekcji, o których mowa w art. 63 ust. 1 ustawy OOŚ.

**e) Postanowienie w sprawie obowiązku przeprowadzenia OOŚ i zakresie raportu wraz z niezbędnymi postanowieniami opiniującymi**

- Dokument wymagany do złożenia na etap składania wniosku o dofinansowanie.



- Dotyczy przedsięwzięć mogących potencjalnie znacząco oddziaływać na środowisko.
- Postanowienie opiniujące wydaje RDOŚ, dyrektor urzędu morskiego (w przypadku gdy przedsięwzięcie jest realizowane na obszarze morskim), organ PIS lub organ właściwy do wydania pozwolenia zintegrowanego (na podstawie ustawy Prawo ochrony środowiska – jeżeli planowane przedsięwzięcie jest kwalifikowane jako instalacja).
- Uzasadnienie postanowienia powinno zawierać odniesienie do kryteriów selekcji, o których mowa w art. 63 ust. 1 ustawy OOŚ.

**f) Streszczenie raportu OOŚ w języku niespecjalistycznym lub cały raport OOŚ**

- W przypadku przedłożenia streszczenia raportu OOŚ, streszczenie to powinno być częścią materiału dowodowego w postępowaniu OOŚ – podlegało konsultacjom społecznym i jest elementem raportu OOŚ przedstawionego w ramach postępowania w sprawie decyzji o środowiskowych uwarunkowaniach czy decyzji inwestycyjnej. W żadnym wypadku nie może to być streszczenie opracowane we własnym zakresie, które nie podlegało ocenie organów administracji i konsultacjom społecznym.
- Jeżeli informacje zawarte w streszczeniu nie będą odpowiadać każdemu rozdziałowi raportu OOŚ należy załączyć pełną wersję raportu OOŚ.
- W przypadku, gdy w raporcie była przeprowadzona ocena zgodnie z art. 6 ust. 3 dyrektywy siedliskowej należy załączyć pełną wersję raportu, lub streszczenie i rozdziały raportu związane z oceną wskazaną w art. 6 ust. 3 dyrektywy siedliskowej.
- Jeżeli wnioskodawca przedłoży streszczenie raportu, IZ zastrzega możliwość wezwania do dostarczenia pełnej dokumentacji raportu, jeżeli będzie to konieczne do przeprowadzenia prawidłowej oceny projektu.

**g) Dokumentacja dotycząca procedury udziału społeczeństwa**

- Dotyczy postępowania OOŚ, postępowania w sprawie oceny o oddziaływaniu przedsięwzięcia na obszar Natura 2000 oraz oceny strategicznej.
- Należy dostarczyć dokumenty potwierdzające: udostępnienie informacji na stronie BIP, organu właściwego w sprawie; ogłoszenie informacji, w sposób zwyczajowo przyjęty, w siedzibie organu właściwego w sprawie; ogłoszenie informacji przez obwieszczenie w sposób zwyczajowo przyjęty w miejscu planowanego przedsięwzięcia oraz protokół z rozprawy administracyjnej, jeżeli była przeprowadzana.

**h) Postanowienie uzgadniające i postanowienie opiniujące wydawane przed decyzją o środowiskowych uwarunkowaniach**

- Postanowienia są wydawane, jeżeli przeprowadzono OOŚ.
- Postanowienie uzgadniające wydaje RDOŚ, dyrektor urzędu morskiego (w przypadku gdy przedsięwzięcie jest realizowane na obszarze morskim), minister właściwy do spraw środowiska (w przypadku inwestycji liniowych celu publicznego w ich części przebiegającej przez obszar parku narodowego) lub GDOŚ (w przypadku inwestycji liniowych celu publicznego w ich części przebiegającej przez obszar rezerwatu przyrody), a postanowienie opiniujące organ PIS lub organ właściwy do wydawania pozwolenia zintegrowanego (na podstawie ustawy

Prawo ochrony środowiska – jeżeli planowane przedsięwzięcie jest kwalifikowane jako instalacja).

**i) Decyzja o środowiskowych uwarunkowaniach wraz z charakterystyką przedsięwzięcia stanowiącą załącznik do decyzji**

- Decyzja o środowiskowych uwarunkowaniach powinna zawierać elementy wskazane w art. 82 ustawy OOS oraz uzasadnienie zgodne z art. 85 ustawy OOS.

**j) Postanowienie RDOŚ o braku potrzeby przeprowadzenia oceny oddziaływania przedsięwzięcia na obszar Natura 2000**

- Dokument wymagany do złożenia na etap składania wniosku o dofinansowanie.
- Dotyczy procesu uzyskiwania decyzji wymaganej przed rozpoczęciem realizacji przedsięwzięcia, innego niż wymienionego w rozporządzeniu OOS, dla którego rozważano czy może potencjalnie znacząco oddziaływać na obszar Natura 2000 i stwierdzono brak potencjalnego oddziaływania.
- Istotnym jest, aby w uzasadnieniu postanowienia zawarte było odniesienie do kryteriów selekcji, o których mowa w art. 63 ust. 1 ustawy OOS, w zakresie oddziaływania przedsięwzięcia na obszar Natura 2000, a w szczególności w odniesieniu do integralności i spójności tych obszarów.

**k) Postanowienie RDOŚ w sprawie obowiązku przeprowadzenia oceny oddziaływania przedsięwzięcia na obszar Natura 2000 i zakresie raportu**

- Dokument wymagany do złożenia na etap składania wniosku o dofinansowanie.
- Dotyczy procesu uzyskiwania decyzji wymaganej przed rozpoczęciem realizacji przedsięwzięcia, innego niż wymienionego w rozporządzeniu OOS, dla którego rozważano czy może potencjalnie znacząco oddziaływać na obszar Natura 2000 i stwierdzono, że może potencjalnie oddziaływać.
- Uzasadnienie postanowienia powinno zawierać odniesienie do kryteriów selekcji, o których mowa w art. 63 ust. 1 ustawy OOS, w zakresie oddziaływania przedsięwzięcia na obszar Natura 2000, a w szczególności w odniesieniu do integralności i spójności tych obszarów.
- W przypadku, gdy przedsięwzięcie jest realizowane na obszarze morskim, przed wydaniem postanowienia RDOŚ zasięga opinii dyrektora urzędu morskigo.

**l) Streszczenie raportu o oddziaływaniu przedsięwzięcia na obszar Natura 2000 w języku niespecjalistycznym lub cały raport**

- W przypadku przedłożenia streszczenia raportu o oddziaływaniu przedsięwzięcia na obszar Natura 2000, streszczenie to powinno być częścią materiału dowodowego w tym postępowaniu, podlegało konsultacjom społecznym i jest elementem raportu przedstawionego w ramach postępowania w sprawie oceny oddziaływania na obszar Natura 2000. W żadnym wypadku nie może to być streszczenie opracowane we własnym zakresie, które nie podlegało ocenie organów administracji i konsultacjom społecznym.
- Jeżeli informacje zawarte w streszczeniu nie będą odpowiadać każdemu rozdziałowi raportu o oddziaływaniu przedsięwzięcia na obszar Natura 2000 należy załączyć pełną wersję raportu.

- Jeżeli wnioskodawca przedłoży streszczenie raportu, IZ zastrzega możliwość wezwania do dostarczenia pełnej dokumentacji raportu, jeżeli będzie to konieczne do przeprowadzenia prawidłowej oceny projektu.

**m) Postanowienie RDOŚ w sprawie uzgodnienia warunków realizacji przedsięwzięcia w zakresie oddziaływania na obszar Natura 2000**

- Postanowienie wydawane jest przed uzyskaniem decyzji wymaganej przed rozpoczęciem realizacji przedsięwzięcia, innego niż wymienionego w rozporządzeniu OOŚ, dla którego przeprowadzono ocenę oddziaływania na obszar Natura 2000.
- W przypadku, gdy przedsięwzięcie jest realizowane na obszarze morskim, przed wydaniem postanowienia RDOŚ zasięga opinii dyrektora urzędu morskiego.
- Podanie do publicznej wiadomości informacji o przedmiotowych decyzjach wynika z art. 38 i art. 72 ust. 6 ustawy OOŚ i dotyczy odpowiednio decyzji wydawanych dla przedsięwzięć, dla których przeprowadzono postępowanie w sprawie oceny oddziaływania na obszar Natura 2000 i postępowanie OOŚ.

**n) Dowody, że informacja o wydaniu pozwolenia na budowę lub innej decyzji wymaganej przed rozpoczęciem realizacji przedsięwzięcia została podana do publicznej wiadomości**

- Podanie do publicznej wiadomości informacji o przedmiotowych decyzjach wynika z art. 38 i art. 72 ust. 6 ustawy OOŚ i dotyczy odpowiednio decyzji wydawanych dla przedsięwzięć, dla których przeprowadzono postępowanie w sprawie oceny oddziaływania na obszar Natura 2000 i postępowanie OOŚ.

**o) Zobowiązanie wnioskodawcy do złożenia załączników obowiązkowych możliwych do uzupełnienia w terminie późniejszym – pole H.11. wniosku o dofinansowanie**

- Oświadczenie wymagane do złożenia na etap składania wniosku o dofinansowanie.
- Nie dotyczy wnioskodawców, którzy na etapie składania wniosku o dofinansowanie dołączają wszystkie wymagane załączniki z grupy nr 3 i nr 4, bądź ze względu na rodzaj przedsięwzięcia nie są zobowiązani do dostarczenia dodatkowych dokumentów w późniejszym terminie.
- Dopuszczalne są dwa terminy uzupełnienia dokumentów: przed podpisaniem umowy o dofinansowanie dla projektów realizowanych w formule oddzielnie „zaprojektuj” oddzielnie „wybuduj” lub po podpisaniu umowy dla projektów realizowanych w formule „zaprojektuj i wybuduj” lub w ramach których przewidziano zakup nieruchomości – szczegółowe zasady określa każdorazowo Regulamin danego konkursu/naboru.

**p) Inne załączniki środowiskowe**

- Wnioskodawca może dołączyć inne dokumenty mogące pomóc w należytej ocenie. W takim przypadku należy przygotować wykaz załączanych dokumentów.

**2. Lista załączników do wniosku o dofinansowanie – grupa nr 4:**

- a) Decyzja o lokalizacji inwestycji celu publicznego;
- b) Decyzja o warunkach zabudowy;

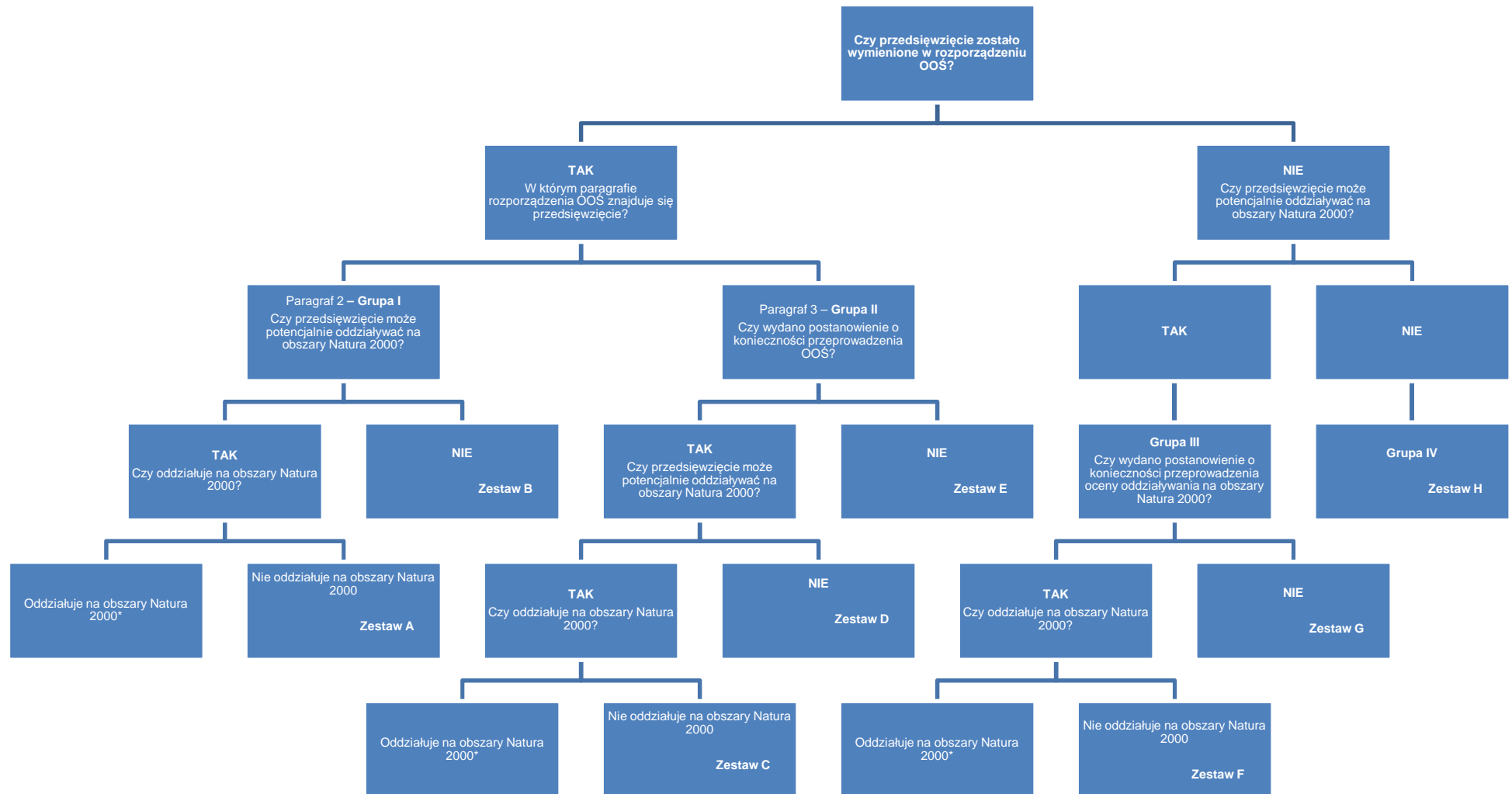
- c) Pozwolenie na budowę, zgłoszenie budowy/robót budowlanych lub inne dokumenty, w tym wymienione w art. 72 ust. 1 i 1a ustawy OOS;
  - d) Informacja od właściwego organu o braku sprzeciwu do planowanego przedsięwzięcia realizowanego na podstawie zgłoszenia budowy lub robót budowlanych
    - Dokument wydany przez odpowiedni organ lub adnotacja organu na zgłoszeniu budowy lub robót budowlanych.
3. Dodatkowe wymagania:
- a) Jeżeli na etapie postępowania zakończonego wydaniem decyzji na inwestycję była przeprowadzana ponowna OOS, wnioskodawca jest zobowiązany do załączenia postanowienia RDOŚ uzgadniającego taką decyzję oraz streszczenia uszczegółowionego raportu OOS w języku niespecjalistycznym albo całego raportu OOS.
  - b) Jeżeli organ, który wydał zgodę na realizację przedsięwzięcia, stwierdził występowanie negatywnego oddziaływania na obszar Natura 2000 należy dodatkowo załączyć:
    - ✓ kopię formularza „**Informacja na temat projektów, które mogą wywierać istotny negatywny wpływ na obszary NATURA 2000, zgłoszone Komisji (DG ds. Środowiska) na mocy dyrektywy 92/43/EWG**” wraz z niezbędnymi opiniami – formularz do uzyskania w GDOŚ,
    - lub
    - ✓ opinię Komisji zgodnie z art. 6 ust. 4 dyrektywy siedliskowej w przypadku projektów mających istotny wpływ na siedliska lub gatunki o znaczeniu priorytetowym, które są uzasadnione tak ważnymi względami jak nadrzędny interes publiczny inny niż zdrowie ludzkie i bezpieczeństwo publiczne lub korzystne skutki o podstawowym znaczeniu dla środowiska.
  - c) Jeżeli przedsięwzięcie może wpływać na stan wód powierzchniowych oraz gruntowych, to w raporcie powinno znaleźć się odniesienie do tych kwestii oraz analiza zgodności z ramową dyrektywą wodną. Należy wskazać i załączyć odpowiednie decyzje administracyjne, w których organ administracji dokonał stosownego rozpatrzenia.
  - d) Jeżeli wnioskodawca w chwili składania wniosku o dofinansowanie posiada decyzję budowlaną lub inny dokument zezwalający na realizację przedsięwzięcia oraz dokumenty z postępowań w sprawie OOS lub oddziaływania na obszary Natura 2000 to jest on zobowiązany do ich załączenia.

## **Rozdział 6 – Zestawy wymaganych załączników**

W niniejszym rozdziale przedstawiono zestawy załączników oraz schemat ich wyboru odpowiednio do wymagań wynikających z zapisów dyrektywy OOS/ustawy OOS i rozporządzenia OOS, z uwzględnieniem wpływu przedsięwzięcia na obszary Natura 2000.

Podane zestawy załączników zawierają minimalne wymagania w zakresie niezbędnej dokumentacji i nie wykluczają konieczności przedłożenia dodatkowych dokumentów wynikających ze specyfiki danego przedsięwzięcia.

Ponadto, w przypadku ponownej OOS czy oceny wpływu przedsięwzięcia na stan wód powierzchniowych oraz gruntowych należy dołączyć dokumenty zgodnie ze wskazaniem w rozdziale 5 niniejszych Zasad.



\* jeżeli organ, który wydał zgodę na realizację przedsięwzięcia, stwierdził występowanie negatywnego oddziaływania na obszar Natura 2000 należy załączyć dokumenty wymagane odpowiednio dla zestawu A, C lub F oraz dodatkowo kopię formularza „Informacja na temat projektów, które mogą wywierać istotny negatywny wpływ na obszary NATURA 2000, zgłoszone Komisji (DG ds. Środowiska) na mocy dyrektywy 92/43/EWG” wraz z niezbędnymi opiniami lub opinię Komisji zgodnie z art. 6 ust. 4 dyrektywy siedliskowej.

## **Zestaw A**

### Załączniki obowiązkowe do wniosku o dofinansowanie:

1. Załącznik 3c – postanowienie ustalające zakres raportu OOŚ (jeśli wnioskodawca wystąpił z zapytaniem do właściwego organu) lub oświadczenie wnioskodawcy o zakresie raportu OOŚ – pole H.10. wniosku o dofinansowanie (jeśli wnioskodawca nie wystąpił z zapytaniem do właściwego organu).
2. Załącznik 3o – zobowiązanie wnioskodawcy do złożenia załączników obowiązkowych możliwych do uzupełnienia w terminie późniejszym (pole H.11. wniosku o dofinansowanie) – jeśli dotyczy.

### Załączniki możliwe do uzupełnienia w terminie późniejszym:

1. Załącznik 3f – streszczenie raportu OOŚ w języku niespecjalistycznym lub cały raport OOŚ, z odniesieniem m.in. do kwestii wpływu przedsięwzięcia na obszary Natura 2000 i jeśli dotyczy oddziaływania transgranicznego.
2. Załącznik 3g – dokumentacja dotycząca procedury udziału społeczeństwa.
3. Załącznik 3h – postanowienie uzgadniające i postanowienie opiniujące wydawane przed decyzją o środowiskowych uwarunkowaniach.
4. Załącznik 3i – decyzja o środowiskowych uwarunkowaniach wraz z charakterystyką przedsięwzięcia stanowiącą załącznik do decyzji.
5. Załącznik 4a lub 4b – decyzja o lokalizacji inwestycji celu publicznego lub decyzja o warunkach zabudowy – jeśli dotyczy.
6. Załącznik 4c – pozwolenie na budowę lub inne decyzje wymienione w art. 72 ust. 1 ustawy OOŚ – jeśli dotyczy.
7. Załącznik 3n – dowody, że informacja o wydaniu pozwolenia na budowę lub innej decyzji wymienionej w art. 72 ust. 1 ustawy OOŚ została podana do publicznej wiadomości – jeśli dotyczy.

## **Zestaw B**

### Załączniki obowiązkowe do wniosku o dofinansowanie:

1. Załącznik 3c – postanowienie ustalające zakres raportu OOŚ (jeśli wnioskodawca wystąpił z zapytaniem do właściwego organu) lub oświadczenie wnioskodawcy o zakresie raportu OOŚ – pole H.10. wniosku o dofinansowanie (jeśli wnioskodawca nie wystąpił z zapytaniem do właściwego organu).
2. Załącznik 3o – zobowiązanie wnioskodawcy do złożenia załączników obowiązkowych możliwych do uzupełnienia w terminie późniejszym (pole H.11. wniosku o dofinansowanie) – jeśli dotyczy.



**Załączniki możliwe do uzupełnienia w terminie późniejszym:**

1. Załącznik 3f – streszczenie raportu OOŚ w języku niespecjalistycznym lub cały raport OOŚ, z odniesieniem do kwestii oddziaływania transgranicznego – jeśli dotyczy.
2. Załącznik 3g – dokumentacja dotycząca procedury udziału społeczeństwa.
3. Załącznik 3h – postanowienie uzgadniające i postanowienie opiniujące wydawane przed decyzją o środowiskowych uwarunkowaniach.
4. Załącznik 3i – decyzja o środowiskowych uwarunkowaniach wraz z charakterystyką przedsięwzięcia stanowiącą załącznik do decyzji.
5. Załącznik 4a lub 4b – decyzja o lokalizacji inwestycji celu publicznego lub decyzja o warunkach zabudowy – jeśli dotyczy.
6. Załącznik 4c – pozwolenie na budowę lub inne decyzje wymienione w art. 72 ust. 1 ustawy OOŚ – jeśli dotyczy.
7. Załącznik 3n – dowody, że informacja o wydaniu pozwolenia na budowę lub innej decyzji wymienionej w art. 72 ust. 1 ustawy OOŚ została podana do publicznej wiadomości – jeśli dotyczy.

**Zestaw C**

**Załączniki obowiązkowe do wniosku o dofinansowanie:**

1. Załącznik 3e – postanowienie w sprawie obowiązku przeprowadzenia OOŚ i zakresie raportu wraz z niezbędnymi postanowieniami opiniującymi.
2. Załącznik 3o – zobowiązanie wnioskodawcy do złożenia załączników obowiązkowych możliwych do uzupełnienia w terminie późniejszym (pole H.11. wniosku o dofinansowanie) – jeśli dotyczy.

**Załączniki możliwe do uzupełnienia w terminie późniejszym:**

1. Załącznik 3f – streszczenie raportu OOŚ w języku niespecjalistycznym lub cały raport OOŚ, z odniesieniem m.in. do kwestii wpływu przedsięwzięcia na obszary Natura 2000 i jeśli dotyczy oddziaływania transgranicznego.
2. Załącznik 3g – dokumentacja dotycząca procedury udziału społeczeństwa.
3. Załącznik 3h – postanowienie uzgadniające i postanowienie opiniujące wydawane przed decyzją o środowiskowych uwarunkowaniach.
4. Załącznik 3i – decyzja o środowiskowych uwarunkowaniach wraz z charakterystyką przedsięwzięcia stanowiącą załącznik do decyzji.
5. Załącznik 4a lub 4b – decyzja o lokalizacji inwestycji celu publicznego lub decyzja o warunkach zabudowy – jeśli dotyczy.
6. Załącznik 4c – pozwolenie na budowę lub inne decyzje wymienione w art. 72 ust. 1 ustawy OOŚ – jeśli dotyczy.
7. Załącznik 3n – dowody, że informacja o wydaniu pozwolenia na budowę lub innej decyzji wymienionej w art. 72 ust. 1 ustawy OOŚ została podana do publicznej wiadomości – jeśli dotyczy.

## **Zestaw D**

### Załączniki obowiązkowe do wniosku o dofinansowanie:

1. Załącznik 3e – postanowienie w sprawie obowiązku przeprowadzenia OOS i zakresie raportu wraz z niezbędnymi postanowieniami opiniującymi.
2. Załącznik 3o – zobowiązanie wnioskodawcy do złożenia załączników obowiązkowych możliwych do uzupełnienia w terminie późniejszym (pole H.11. wniosku o dofinansowanie) – jeśli dotyczy.

### Załączniki możliwe do uzupełnienia w terminie późniejszym:

1. Załącznik 3f – streszczenie raportu OOS w języku niespecjalistycznym lub cały raport OOS, z odniesieniem jeśli dotyczy do kwestii oddziaływania transgranicznego.
2. Załącznik 3g – dokumentacja dotycząca procedury udziału społeczeństwa.
3. Załącznik 3h – postanowienie uzgadniające i postanowienie opiniujące wydawane przed decyzją o środowiskowych uwarunkowaniach.
4. Załącznik 3i – decyzja o środowiskowych uwarunkowaniach wraz z charakterystyką przedsięwzięcia stanowiącą załącznik do decyzji.
5. Załącznik 4a lub 4b – decyzja o lokalizacji inwestycji celu publicznego lub decyzja o warunkach zabudowy – jeśli dotyczy.
6. Załącznik 4c – pozwolenie na budowę lub inne decyzje wymienione w art. 72 ust. 1 ustawy OOS – jeśli dotyczy.
7. Załącznik 3n – dowody, że informacja o wydaniu pozwolenia na budowę lub innej decyzji wymienionej w art. 72 ust. 1 ustawy OOS została podana do publicznej wiadomości – jeśli dotyczy.

## **Zestaw E**

### Załączniki obowiązkowe do wniosku o dofinansowanie:

1. Załącznik 3d – postanowienie o braku obowiązku przeprowadzenia OOS wraz z niezbędnymi postanowieniami opiniującymi.
2. Załącznik 3o – zobowiązanie wnioskodawcy do złożenia załączników obowiązkowych możliwych do uzupełnienia w terminie późniejszym (pole H.11. wniosku o dofinansowanie) – jeśli dotyczy.

### Załączniki możliwe do uzupełnienia w terminie późniejszym:

1. Załącznik 3i – decyzja o środowiskowych uwarunkowaniach wraz z charakterystyką przedsięwzięcia stanowiącą załącznik do decyzji.
2. Załącznik 4a lub 4b – decyzja o lokalizacji inwestycji celu publicznego lub decyzja o warunkach zabudowy – jeśli dotyczy.
3. Załącznik 4c – pozwolenie na budowę, potwierdzenie dokonania zgłoszenia budowy/robót budowlanych lub inne dokumenty wymienione w art. 72 ust. 1 i 1a ustawy OOS – jeśli dotyczy.
4. Załącznik 4d – informacja od właściwego organu o braku sprzeciwu do planowanego przedsięwzięcia realizowanego na podstawie zgłoszenia budowy lub robót budowlanych – jeśli dotyczy.

## **Zestaw F**

### Załączniki obowiązkowe do wniosku o dofinansowanie:

1. Załącznik 3k – postanowienie RDOŚ w sprawie obowiązku przeprowadzenia oceny oddziaływania przedsięwzięcia na obszar Natura 2000 i zakresie raportu.
2. Załącznik 3b – deklaracja organu odpowiedzialnego za gospodarkę wodną (wg wzoru) – jeśli dotyczy.
3. Załącznik 3o – zobowiązanie wnioskodawcy do złożenia załączników obowiązkowych możliwych do uzupełnienia w terminie późniejszym (pole H.11. wniosku o dofinansowanie) – jeśli dotyczy.

Załączniki możliwe do uzupełnienia w terminie późniejszym:

1. Załącznik 3l – streszczenie raportu o oddziaływaniu przedsięwzięcia na obszar Natura 2000 w języku niespecjalistycznym lub cały raport o oddziaływaniu przedsięwzięcia na obszar Natura 2000.
2. Załącznik 3g – dokumentacja dotycząca procedury udziału społeczeństwa.
3. Załącznik 3m – postanowienie uzgadniające RDOŚ odnoszące się do kwestii oddziaływania na obszar Natura 2000.
4. Załącznik 4a lub 4b, 4c – decyzja administracyjna, w ramach której przeprowadzono ocenę oddziaływania przedsięwzięcia na obszar Natura 2000 oraz inne decyzje zezwalające na realizację inwestycji.
5. Załącznik 3n – dowody, że informacja o wydaniu decyzji administracyjnej, w ramach której przeprowadzono ocenę oddziaływania przedsięwzięcia na obszar Natura 2000 została podana do publicznej wiadomości.

## **Zestaw G**

Załączniki obowiązkowe do wniosku o dofinansowanie:

1. Załącznik 3j – postanowienie RDOŚ o braku potrzeby przeprowadzenia oceny oddziaływania przedsięwzięcia na obszar Natura 2000.
2. Załącznik 3b – deklaracja organu odpowiedzialnego za gospodarkę wodną (wg wzoru) – jeśli dotyczy.
3. Załącznik 3o – zobowiązanie wnioskodawcy do złożenia załączników obowiązkowych możliwych do uzupełnienia w terminie późniejszym (pole H.11. wniosku o dofinansowanie) – jeśli dotyczy.

Załączniki możliwe do uzupełnienia w terminie późniejszym:

1. Załącznik 4a lub 4b, 4c – decyzja administracyjna, w której rozważano, czy przedsięwzięcie może potencjalnie znacząco oddziaływać na obszar Natura 2000 oraz inne decyzje zezwalające na realizację inwestycji.

## **Zestaw H**

Załączniki obowiązkowe do wniosku o dofinansowanie:

1. Załącznik 3a – deklaracja organu odpowiedzialnego za monitorowanie obszarów Natura 2000 wraz z mapą, na której wskazano lokalizację projektu i obszarów Natura 2000 (wg wzoru).
2. Załącznik 3b – deklaracja organu odpowiedzialnego za gospodarkę wodną (wg wzoru) – jeśli dotyczy. Załącznik 3o – zobowiązanie wnioskodawcy do złożenia załączników obowiązkowych możliwych do uzupełnienia w terminie późniejszym (pole H.11. wniosku o dofinansowanie) – jeśli dotyczy.

Załączniki możliwe do uzupełnienia w terminie późniejszym:

1. Załącznik 4a lub 4b – decyzja o lokalizacji inwestycji celu publicznego lub decyzja o warunkach zabudowy – jeśli dotyczy.
2. Załącznik 4c – pozwolenie na budowę, potwierdzenie dokonania zgłoszenia budowy/robót budowlanych lub inne dokumenty w tym z art. 72 ust. 1 i 1a ustawy OOŚ – jeśli dotyczy.
3. Załącznik 4d – informacja od właściwego organu o braku sprzeciwu do planowanego przedsięwzięcia realizowanego na podstawie zgłoszenia budowy lub robót budowlanych – jeśli dotyczy.



Urząd Marszałkowski Województwa Zachodniopomorskiego  
Wydział Wdrażania Regionalnego Programu Operacyjnego  
ul. Ks. Kardynała Stefana Wyszyńskiego 30

70-203 Szczecin



**Fundusze Europejskie**  
Program Regionalny



**Pomorze Zachodnie**

**Unia Europejska**  
Europejskie Fundusze Strukturalne i Inwestycyjne

